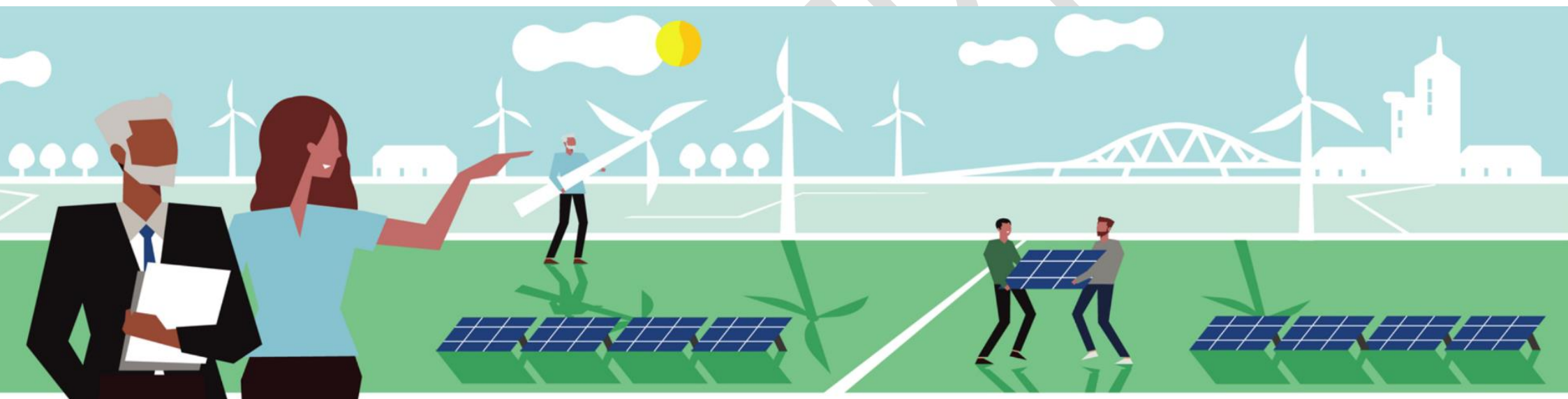


# Samen naar een Agenda Energietransitie West-Overijssel

*Uitvoeringsprogramma 2024-2025*



*Eindconcept september 2024*

CONCEPT

## **Inhoudsopgave**

<b>Hoofdstuk 1</b>	<b>Inleiding</b>	<b>pagina 5</b>
1.1	Een nieuwe fase van samenwerking in de RES W-O	
1.2	Ambities uitvoeren in een hernieuwde samenwerking	
1.3	Tussenfase: Uitvoeringsprogramma als opmaat naar de Agenda Energietransitie West-Overijssel	
1.4	Wat vindt u in dit Uitvoeringsprogramma?	
<b>Hoofdstuk 2</b>	<b>Regionaal samenwerken op de Energietransitie</b>	<b>pagina 7</b>
2.1	Nieuwe ontwikkelingen leiden tot veranderingen in de samenwerking	
2.2	De RES W-O en haar omgeving	
2.3	Van RES-tafel naar Energietafel met een bredere Energieagenda en nieuwe tafelgenoten	
2.4.	Verschillende doelen voor het BPF/Energietafel	
2.5	Afspraken en randvoorwaarden bij de samenwerking	
2.6.	Escalatieladder	
2.7	De RSAB: werkgroep van raden, staten, algemeen bestuur van de waterschappen	
<b>Hoofdstuk 3</b>	<b>Opwek duurzame energie</b>	<b>pagina 13</b>
3.1	Voortbouwen op de bestaande afspraken	
3.2	Hoe gaan we verder?	
<b>Hoofdstuk 4</b>	<b>Netwerk en elektriciteit</b>	<b>pagina 15</b>
4.1	Opgaven landen voorlopig in drie actielijnen	
<b>Hoofdstuk 5</b>	<b>Warmte</b>	<b>pagina 19</b>
5.1	Invulling thema warmte in de RES via 2 sporen	
5.2	Vijf actielijnen voor thema Warmte	
<b>Hoofdstuk 6</b>	<b>Communicatie, Participatie &amp; Lokaal Eigendom</b>	<b>pagina 23</b>
6.1	Communicatie & Participatie	
6.2	Lokaal Eigendom	
<b>Hoofdstuk 7</b>	<b>Organisatie</b>	<b>pagina 26</b>
7.1	Besluitvorming in West-Overijssel	
7.2	Organisatie van de Stuurgroep	
7.3	De werkorganisatie	
7.4	NEO-werkplaatsen als middel voor ontwikkelingen in de energietransitie	
<b>Bijlage 1</b>	<b>Rollen/taken/bevoegdheden</b>	<b>pagina 29</b>

CONCEPT

## Hoofdstuk 1 Inleiding

Voor jullie ligt het Uitvoeringsprogramma ten behoeve van de uitwerking van een Agenda Energietransitie voor de regio West-Overijssel. Deze Agenda gaat de RES 2.0 vervangen. De Bestuurlijke Routekaart vormt de bestuurlijke oplegger van dit programma, waarin op hoofdlijnen de route naar de Agenda Energietransitie voor W-O is opgenomen. Naast nieuwe onderwerpen zijn ook de resterende opgaven uit de RES 1.0 opgenomen.

### 1.1 Een nieuwe fase van samenwerking in de RES W-O

De overstap naar duurzame energie biedt kansen. Als we het slim aanpakken, krijgen we er veel voor terug: een veilige en gezonde leefomgeving, schone lucht, meer wooncomfort, een lagere energierekening en meer werkgelegenheid. Daar zijn we het in West-Overijssel over eens. In 2021 hebben we gezamenlijk de RES 1.0 opgesteld welke door de volksvertegenwoordigers is bekrachtigd. Dit is hét document waarin beschreven is hoe, hoeveel en deels ook waar we duurzame elektriciteit met zon en wind willen opwekken en hoe we aanwezige warmtebronnen in de regio gaan inzetten als duurzame alternatieven voor aardgas. De periode erna stond in het teken van doorontwikkelen en uitvoeren.

Na vaststelling van de RES 1.0 in 2021 is afgelopen jaren door alle betrokken partners gewerkt aan het nader concretiseren en het uitvoeren van het RES-bod, waarbij de focus lag op realisatie van de opwekdoelstelling van 1,8 TWh (jaarlijks) door middel van zon- en windprojecten. Het nader concretiseren van de opgave voor wind bleef achter bij de opgave, onder andere door veranderende politieke samenstellingen, maatschappelijke onrust en/of verandering in wet- en regelgeving. Hierdoor raakten de belangrijkste doelstellingen uit de RES 1.0 uit het zicht. Het Rijk en provincie Overijssel hebben nieuw beleid ontwikkeld voor zon op veld-projecten. Provincie Overijssel heeft de afspraken uit de RES 1.0 voor wind en zon geborgd in provinciaal beleid, in zowel het Provinciaal Programma Energietransitie (PPE) als de Omgevingsverordening. Dit beleid bepaalt sindsdien de ruimtelijke mogelijkheden voor zon op veld en wind in de provincie Overijssel. In zogeheten programmeringsafspraken rond wind heeft de provincie 1-op-1 afspraken gemaakt met alle individuele gemeenten binnen West-Overijssel.

In deze afspraken is onder andere vastgelegd hoeveel wind er maximaal in een gemeente gerealiseerd kan worden tot 2030, op welke locatie dit plaats mag vinden en is een tijdspad voor openstelling van locaties vastgelegd. Het maximum op te wekken vermogen aan wind tot 2030 is in de verordening opgenomen. Hiermee is er een nieuwe realiteit ontstaan.

### 1.2 Ambities uitvoeren in een hernieuwde samenwerking

Ondanks alle veranderingen en de commotie die dat teweeg heeft gebracht, zijn de partners in de regio West-Overijssel er nog steeds van overtuigd dat, om een succes te maken van de energietransitie in de regio, het nodig blijft om gezamenlijk procesregie te voeren, kennis te delen en samen te werken op de onderwerpen duurzame opwek (monitoring), warmte, ruimtelijke kwaliteit, netwerk én het rechtvaardig verdelen van de lusten en de lasten. We delen nog steeds de ambitie om in 2030 een belangrijke tussenstap gerealiseerd te hebben. We wekken dan jaarlijks 1,8 TWh van onze energie in West-Overijssel duurzaam op. Ook hebben we dan een volgende stap in de realisatie van de warmteopgave gemaakt en zijn de eerste woonwijken aardgasvrij gemaakt. Er is duidelijkheid over alternatieve warmtebronnen, de inzet ervan en de randvoorwaarden zijn op orde. De veranderingen in het energiesysteem vragen veel ruimte. En netbeheerders kunnen het elektriciteitsnet niet overal tegelijk uitbreiden. Via het spoor van integraal programmeren hebben we in 2030 relevante keuzes gemaakt in samenhang met de plannen van verschillende sectoren (industrie, mobiliteit, gebouwde omgeving, landbouw en energie-opwek). En met de plannen voor ruimtelijke ontwikkelingen in onze regio. Dat doen we door samen te werken, elke partner van de RES-regio vanuit zijn eigen rol en bevoegdheden en met respect voor ieders eigen rol en bevoegdheid.

### 1.3 Tussenfase: Uitvoeringsprogramma als opmaat naar de Agenda Energietransitie West-Overijssel

Zoals te lezen in de Bestuurlijke Routekaart zetten we een streep onder de RES 1.0 en gaan aan de slag met een bredere agenda op de energietransitie voor West-Overijssel zonder de RES-doelstellingen en opgaven (en verplichtingen) uit het oog te verliezen. We nemen ook wat meer afstand van de terminologie uit de RES, zoals RES 2.0, bod, et cetera omdat die de lading

niet meer dekken en ook door alle ontwikkelingen een beetje 'besmet' zijn. Begrippen als de Energietransitie, een Energietafel, een Agenda Energietransitie, et cetera 'dekken de lading beter'.

We werken gezamenlijk toe naar een Agenda Energietransitie West-Overijssel (breder dan een RES 2.0 en daarom een andere naam) waarin bestaande en nieuwe doelen en afspraken worden opgenomen. De bestuurders hebben aangegeven op onderwerpen die meer urgentie vragen ook intensiever te willen samenwerken. Zoals de lokale warmtetransitie, het energienetwerk en lokaal eigendom. Ook de hernieuwde samenwerking wordt daarin verder vormgegeven door de governance helder in beeld te brengen en de werkprocessen en de organisatie daarop aan te passen.

Dit is ook nodig om goed in te kunnen spelen op de veranderingen die plaatsvinden. Zo worden vanuit het Nationaal Programma Lokale Warmtetransitie middelen aan de regio ter beschikking gesteld voor de lokale warmtetransitie. Worden er uit het Transitiefonds extra middelen aan de regio ter beschikking gesteld om samen te werken aan de netwerkproblematiek. En hebben provincies de regierol gekregen op het energienetwerk en is er een provinciale Energyboard opgericht met als doel sneller realiseren van nieuwe energie-infrastructuur, het beter benutten van bestaande en nieuwe energie-infrastructuur en het programmeren en prioriteren van investeringen in het energiesysteem. Daarnaast brengt het ministerie voor Klimaat en Groene Groei (KGG) op dit moment de landelijke aandachtspunten in beeld die ook onze opgaven mede bepalen.

We zitten zagezegd in een tussenfase, hebben niet alle inhoud voor de Agenda Energietransitie W-O (hierna: Agenda) gereed en hebben behoefte aan ontwikkelruimte. Daarom zijn in dit Uitvoeringsprogramma onderwerpen en opgaven opgenomen om verder te onderzoeken en uit te werken. Dit biedt ruimte om 'uit de mist' van alle vragen en veranderingen te komen en duidelijkheid te scheppen voor de toekomst.

We nemen het komende jaar de vrijheid, met als leidraad voorliggend Uitvoeringsprogramma, om nieuwe onderwerpen te onderzoeken en nieuwe manieren van samenwerken uit te proberen. De uitkomsten landen najaar 2025 in de Agenda Energietransitie West-Overijssel. Na besluitvorming eind 2025 vormt deze Agenda de basis voor verdere uitvoering.

Opgemerkt wordt dat het werken aan onder andere wind- en zonprojecten door gemeenten, maatschappelijke organisaties en provincie ook gewoon verder gaat. De eerste zoekgebieden voor wind worden naar verwachting in het najaar van 2024 opengesteld. En ook het werken aan de lokale warmtetransitie door gemeenten, het oplossen van de problemen op het energienetwerk, en het verduurzamen van de gebouwde omgeving en het bedrijfsleven/industrie, staat niet stil.

Tenslotte. Dit Uitvoeringsprogramma is tot stand gekomen na een intensief samenwerkingsproces tussen gemeenten, provincie en waterschappen waarbij zij geadviseerd zijn door de netbedrijven Enexis, Coteq/Cogas/RENDO en de maatschappelijke partners verzameld in de Adviesgroep. Bij dit Uitvoeringsprogramma hoort ook de Tussenstand waarin uitgebreid de ontwikkelingen van de afgelopen periode en de effecten daarvan op proces, afspraken en uitvoering staan omschreven.

#### **1.4 Wat staat er in dit Uitvoeringsprogramma?**

In dit Uitvoeringsprogramma zijn de opgaven, doelstellingen en eerste afspraken tussen de bestuurlijke partners binnen de regio West-Overijssel verder uitgewerkt en aangescherpt. Hoofdstuk twee beschrijft de opgaven en ideeën met betrekking tot de governance die we verder uitwerken en implementeren. Hoofdstuk drie gaat over de opgave voor duurzame opwek binnen onze regio en hoe we dat willen realiseren. De opgaven met betrekking tot het netwerk zijn beschreven in hoofdstuk vier en hoofdstuk vijf gaat in op de aanvullende onderwerpen op het warmtedossier waaronder de projecten uit het Nationaal Programma Lokale Warmtetransitie (NPLW-projecten). Hoofdstuk zes geeft inzicht in de communicatie, participatie en lokaal eigendom waarvoor onderzoek wordt uitgevoerd en het laatste hoofdstuk geeft een doorkijk naar de organisatie die we voor ogen hebben.

## Hoofdstuk 2 Regionaal samenwerken op de energietransitie

### 2.1 Nieuwe ontwikkelingen leiden tot veranderingen in de samenwerking

In de afgelopen 3 jaar (na vaststelling van de RES 1.0) is er veel gebeurd zowel in Overijssel als daarbuiten. We zien veranderingen in de politiek/bestuurlijke samenstelling en de uitwerking daarvan op lokaal en provinciaal niveau. Zoals wijzigingen in beleid waardoor voorgenomen plannen niet meer of pas op langere termijn uitgevoerd gaan worden of waardoor gestelde doelen niet tijdig gehaald worden. Nu we meer ‘van het papier af komen’, ondervinden we de consequenties van de voorgenomen ambities. Inwoners protesteren tegen veranderingen, er is sprake van netcongestie waardoor projecten stagneren en we hebben te maken met een tekort aan fysieke ruimte en arbeidskrachten. Het ontwikkelen en inpassen van de energievraagstukken is daardoor verschoven naar een ruimtelijke opgave die het gehele energiesysteem aangaat.

Voor het realiseren van de opgaven uit de RES 1.0 en de overige opgaven in de energietransitie is het nodig dat de regionale samenwerking helpt om lange termijn plannen om te zetten in onomkeerbare politieke besluiten. Met andere woorden: decentrale overheden kunnen genoeg slagkracht ontwikkelen om de RES-plannen te realiseren en tot een goed gevolg te brengen als een betrouwbare overheid. Dat vraagt om een inventarisatie van wat nodig is, het opzetten van regionale programma's om die slagkracht te versterken en wellicht ook pools van mensen met specifieke capaciteiten en kennis. Ook wordt steeds belangrijker om alle plannen binnen de regio beter onderling af te stemmen, waardoor toename van netcongestie zoveel als mogelijk wordt voorkomen. Dit vraagt om (sub)regionale samenwerking en een gedeelde verantwoordelijkheid voor het behouden van een goede netbalans. De energietransitie moet daarbij nog meer in samenhang met andere ruimtevragen worden opgepakt. En kan daarmee meer leidend en sturend zijn door bijvoorbeeld het energiesysteem ook een leidend principe

te laten zijn. Dit vraagt om inzicht in ruimtelijke plannen, in kansen voor integrale oplossingen en prioritering van de opgaven. Niet alles kan. Dit vraagt om een andere manier van samenwerken dan we in de afgelopen periode gewend zijn. We werken aan het energiesysteem van de toekomst wat vraagt om vanuit dat toekomstbeeld terug te redeneren om inzicht te krijgen in wat er precies nodig is om daar te komen. Dat is een wezenlijk andere invulling dan het ‘opplussen vanuit het bestaande naar het nieuwe’. De samenwerking zal zich daarom gaandeweg moeten blijven ontwikkelen en aanpassen aan de nieuwe situatie. Dat is inherent aan een transitie.

**We blijven scherp op de governance en streven naar een doorontwikkeling van de samenwerking door hier jaarlijks het gesprek over te voeren en tussentijds aanpassingen door te voeren. In dit Uitvoeringsprogramma zijn de eerste vernieuwingen beschreven en soms al doorgevoerd.**

### 2.2 De RES W-O en haar omgeving

Het landschap waarbinnen de samenwerking wordt ingevuld, is aan verandering onderhevig, omdat de energietransitie volop in ontwikkeling is. De introductie van nieuwe nationale programma's, actieagenda's of nieuwe overlegstructuren vragen om nog meer/betere afstemming en coördinatie. Tegelijkertijd is de structuur van samenwerking aan de RES-tafel, om te dopen in Energietafel, inmiddels goed gefundeerd, en bouwen betrokken partners graag voort op deze lijn. Vragen die spelen, zijn dan vooral op het vlak van de onderlinge afstemming. Hier is al een aanzet toe gemaakt wat in de komende maanden verder wordt uitgewerkt. De provincie heeft de regierol op de E-visie en de pMIEK en in de Energyboard<sup>1</sup> worden opgaven en plannen besproken. We passen daar onze overlegstructuur op aan om de aansluiting niet te missen. Daarnaast is er de Regio Zwolle waar afstemming wordt gezocht voor het onderwerp arbeidsmarkt E-transitie en wellicht ook andere onderwerpen. Naast het NPRES is er ook het NPLW waarvan de middelen voor de opgaven en ondersteuning via de provincie verloopt maar waarover de afstemming aan de Energietafel plaats vindt.

---

<sup>1</sup> De Energyboard is ter vervanging van het BO-SNIP. Naast vertegenwoordiging vanuit de provincie, de netbeheerders, EZK is West-Overijssel net als Twente vertegenwoordigd met twee wethouders.

Werkende weg wordt gekeken hoe een en ander meer gestroomlijnd kan worden (geen aparte financieringsconstructies, verantwoording, et cetera). Daarnaast heeft de provincie haar programma Nieuwe Energie Overijssel opnieuw vormgegeven en geeft hier uitvoering aan met inzet van de werkplaatsen. We kijken naar het efficiënt benutten van deze werkplaatsen voor de opgaven in West-Overijssel en onderzoeken hoe we waarde kunnen toevoegen. Tenslotte is er de RES-regio Twente waarmee op onder andere programmamanagersniveau kennis en ervaring wordt gedeeld en afstemming tussen de bestuurlijke voorzitters plaats vindt op specifieke onderwerpen die spelen. We onderzoeken of we die samenwerking kunnen uitbreiden en versterken.

**We werken de samenwerking met de andere programma's/ samenwerkingsverbanden verder uit en maken daar afspraken over die landen in de Agenda. Daarbij proberen we overlap te voorkomen en kijken we kritisch welk onderwerp onder welke vlag opgepakt wordt.**

### **2.3 Van RES-tafel naar Energietafel met een bredere Energieagenda en nieuwe tafelenoten**

De RES bevat een gelimiteerd aantal onderwerpen van de energietransitie. Om te komen tot een integrale aanpak waarbij het energiesysteem in zijn geheel wordt beschouwd in samenhang met de andere ruimtelijke opgaven, is een bredere agenda nodig dan die van de RES. We verbreden en gaan voor een samenwerking op de energietransitie (zie figuur 2.1). Het aantal thema's waarop we samenwerken, groeit organisch al naar gelang behoefte en noodzaak en bevat ook de resterende onderwerpen uit de RES 1.0. Bestuurlijk is al aangegeven verder te willen op de lokale warmtetransitie en het thema netwerk.

Maar er zijn ook andere onderwerpen die zich lenen voor een nadere verkenning voor samenwerking. Te denken valt aan laadinfrastructuur en energyhubs. Andere thema's leveren wellicht ook een andere samenstelling van de bestuurlijke tafel op. Zo zijn er gemeenten die verschillende wethouders voor het onderwerp warmte en opwek van energie hebben en vraagt een integrale aanpak en ruimtelijke afstemming nadrukkelijk inbreng van de portefeuillehouders ruimte.

Om invulling te kunnen geven aan die verbreding is het noodzakelijk om inzicht te hebben in wie waar over gaat om verrassingen/teleurstellingen te voorkomen. Maar vooral ook om goed af te stemmen, elkaars meerwaarde in te zetten, overlap te voorkomen, et cetera. In het overzicht opgenomen in bijlage 1 is aangegeven hoe de verschillende bevoegdheden zijn belegd.

Bestuurders van de energietafel worden verantwoordelijk voor een specifiek thema. Zo is de wethouder van Deventer samen met een nog te benoemen collega verantwoordelijk voor vertegenwoordiging van W-O in de Energyboard (zie hoofdstuk 4 netwerk) en daarmee voor het thema 'netwerk'. Is het thema 'lokaal eigendom' belegd bij de wethouder van Steenwijkerland, wordt de portefeuille financiën belegd bij een van de gemeenten evenals het thema warmte en ligt het voorzitterschap bij de wethouder van Dalfsen. De portefeuillehouders worden ondersteund door de trekkers uit de werkorganisatie (zie hoofdstuk zeven: Organisatie).

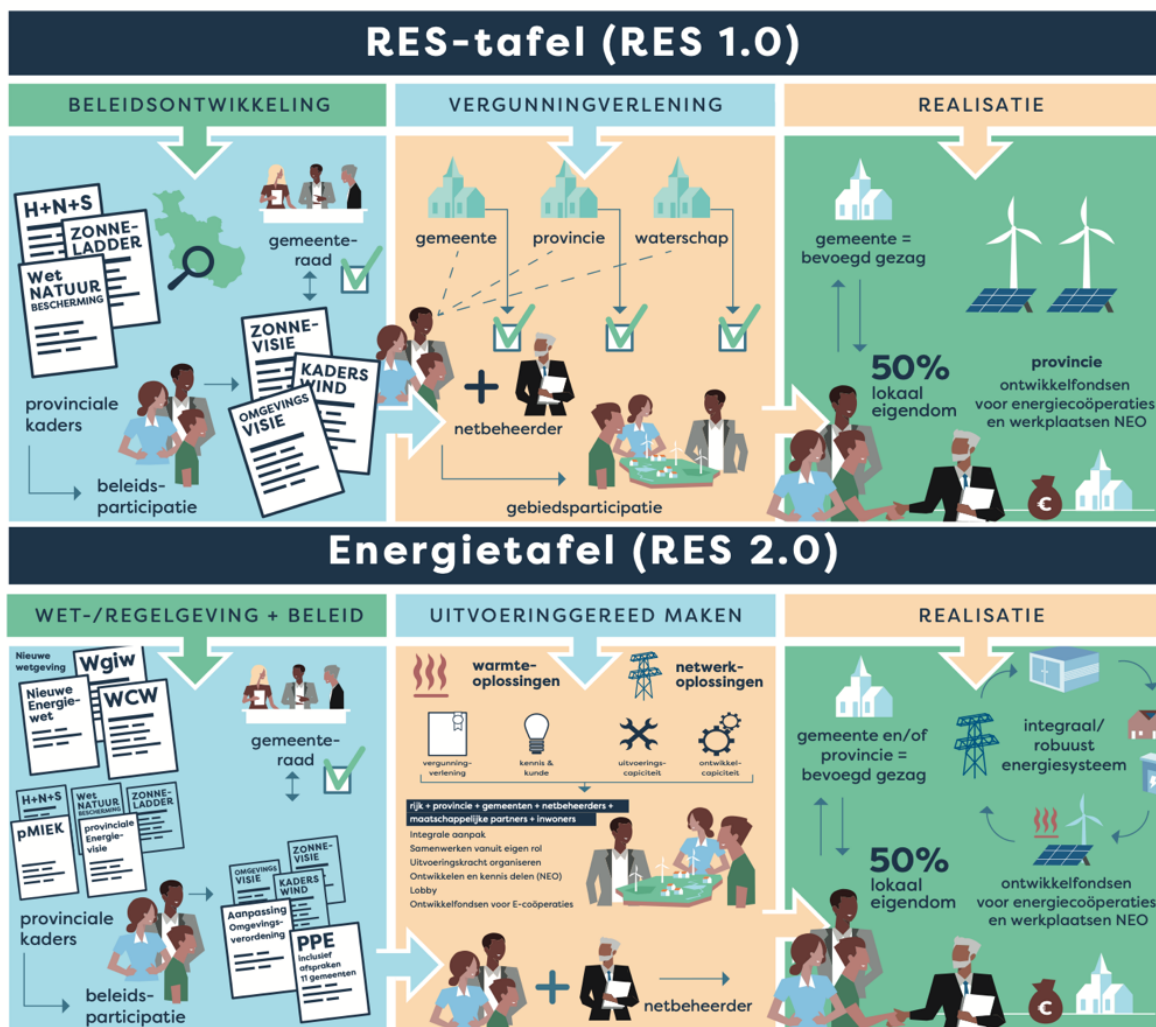
De Adviesgroep, bestaande uit de maatschappelijk partners die gevraagd en ongevraagd advies geven op de energietransitie, lichten hun adviezen mondeling toe in de bestuurlijke overleggen. Voorheen gebeurde dit via een notitie.

**We vullen de (thema)portefeuilles verder in en verdelen die onder de bestuurders waardoor de verantwoordelijkheid voor de verschillende opgaven verdeeld wordt. Dit is eind 2024 gereed.**

**We onderzoeken welke onderwerpen op de Energietafel een plek krijgen en geven aan welke opgaven daarbij horen. Dit is een voortdurend proces waarvan de op dat moment vastgestelde afspraken worden opgenomen in de Agenda**



Figuur 2.1 van RES-tafel naar Energietafel



## 2.4 Verschillende doelen voor de Bestuurlijke Energietafel

De Bestuurlijke Energietafel van West-Overijssel dient verschillende doelen. Afgelopen voorjaar is al eens geëxperimenteerd met een ander type invulling van het Bestuurlijk Platform (BPF). Dit was in de vorm van het ‘Bestuurlijk Doe-atelier Warmte’, waarin gezamenlijk onderzocht is op welke onderdelen van de warmtetransitie behoefte is om (meer) op samen te werken.

De Bestuurlijke Energietafel kent vier verschillende doelen op basis waarvan bestuurders bijeenkomen:

1. *Kennis en ervaringen delen*  
 Door kennis en ervaring te delen, niet alleen tussen de bestuurders maar ook met de maatschappelijke partners en de netbeheerders, kan versnelling worden gerealiseerd.
2. *Op specifieke onderwerpen samen uitvoeren (in wisselende samenstellingen).*  
 Samenwerken in de uitvoering op bijvoorbeeld subregionaal niveau levert meerwaarde op. De huidige samenwerking binnen het OER-project (opwek op rijksgronden) of het beoogde onderzoek naar een regionaal warmtebedrijf zijn daar goede voorbeelden van.
3. *Actualiteiten ‘van buiten’ bespreken (bijv. Rijk), wetgeving, onderwerpen van de toekomst en hierop gericht lobby starten*  
 Er is veel in beweging op nationaal, provinciaal en regionaal niveau. Nieuwe wetten, nieuwe coalitieprogramma’s, et cetera, die complex kunnen zijn of de ambities en belangen van de regio als geheel, of partners in bijzonder, in de weg staan. Uitwisseling van actualiteiten en een gezamenlijke lobby kunnen helpen om de belangen van de regio te behartigen en gestelde doelen binnen bereik te houden.
4. *Monitoren en bijstellen.*  
 De partners uit de RES dienen iedere twee jaar een Verantwoordingsrapportage in bij NP RES. Dat is een gezamenlijke verantwoordelijkheid. Daarnaast is afgesproken halfjaarlijks te monitoren. De monitor wordt besproken in het BPF/Energietafel. Dat is ook de plaats om elkaar aan te spreken op het niet nakomen van afspraken op wind en zon, warmte, et cetera.

Omdat wellicht niet alle partners aan alle onderwerpen bijdragen en het overleg verschillende doelen kan dienen, vraagt dit om een heldere agendering en de juiste uitnodiging.

**We experimenteren komend jaar met de verschillende doelen en passen daar de vorm van de Bestuurlijke Energietafel op aan. We evalueren en geven een advies voor de werkwijze aan de Bestuurlijke Energietafel die in de Agenda wordt opgenomen.**

## 2.5 Afspraken en randvoorwaarden bij de samenwerking

Bij samenwerken horen ook afspraken over hoe je dat doet. Deze zijn bij de totstandkoming van de RES 1.0 gemaakt en zijn nog steeds van toepassing (zie kader).

- *De afspraken uit de Startnotitie RES West Overijssel blijven van kracht in de doorontwikkeling van de RES.*
- *Het bestuurlijk platform RES West-Overijssel is het orgaan dat de besluiten neemt over de RES in de vorm van documenten die doorgeleid worden naar de Colleges van Burgemeester en Wethouders, Gedeputeerde Staten en de Dagelijks Besturen van de Waterschappen;*
- *De uitvoering van de gemaakte afspraken is aan elke partner.*
- *Het bestuurlijk platform bestaat uit bestuurlijke vertegenwoordiging van gemeenten, provincie en waterschappen. De netwerkbedrijven zijn toegevoegd als adviseur.*
- *De stuurgroep RES bereidt het bestuurlijk platform voor en stuurt, daarin geadviseerd door het ambtelijk overleg en de projectorganisatie, op het proces van de RES.*
- *Afstemming met de ‘werkgroep RSAB’ is van belang en wordt voortgezet. De adviesfunctie van de maatschappelijke partners richting het bestuurlijk platform wordt in de volgende fase versterkt.*
- *De maatschappelijke partners zijn verenigd in de Adviesgroep en geven gevraagd en ongevraagd advies aan het BPF*

De ervaring van afgelopen maanden heeft ook inzicht gegeven in de werking van het Huis van Thorbecke. In dit uitvoeringsprogramma benadrukken we opnieuw dat we elkaar als partner niet verrassen en betrekken bij ontwikkelingen in nieuw beleid, met respect voor ieders formele bevoegdheid en verantwoordelijkheid.

Naast de afspraken zijn ook de randvoorwaarden zoals die in de RES 1.0 zijn opgenomen nog steeds van kracht (zie kader). We zien dat een deel van de randvoorwaarden met name op financieel gebied goed worden ingevuld.

- *Randvoorwaarden RSW en regionale structuur NPLW,*
- *ontwikkeling instrumentarium*
- *ontwikkeling financiering*
- *randvoorwaarden elektriciteit en netwerk*
- *randvoorwaarden lokaal eigendom*
- *randvoorwaarden financiering RES*

Er zijn rijksmiddelen voor uitvoering van de RES, gemeenten en provincie ontvangen middelen voor extra inzet van fte voor de energietransitie, er worden middelen vrijgemaakt voor inzet op het thema netwerk. Maar er zijn ook randvoorwaarden die onder druk staan zoals die over beschikbaarheid van het netwerk en lokaal eigendom.

**We werken de afspraken over samenwerking op de Energietransitie verder uit op basis van de ervaringen en komen met een advies wat resulteert in bevestiging van de huidige afspraken en/of nieuwe samenwerkingsafspraken.**

**We werken de randvoorwaarden verder uit en onderzoeken of er nieuwe randvoorwaarden nodig zijn. Dit krijgt een plek in de Agenda.**

## 2.6 Escalatieladder

In de Startnota waarmee het RES-proces startte, zijn de uitgangspunten voor de samenwerking en het escalatiemodel opgenomen. In de RES 1.0 zijn deze bevestigd. Eén van de uitgangspunten is dat de RES gebaseerd is op lokale regie in een regionale context. Destijds werd het voorstelbaar geacht dat partijen het niet eens worden over de RES 1.0. Echter vanuit de spelregel

‘Samen uit, samen thuis’ was uit de RES stappen geen optie. Daarom is destijds een escalatiemodel ontwikkeld wat ook nu nog van kracht is. Dit escalatiemodel is gebaseerd op ‘het goede gesprek’. De afgelopen periode is een aantal zogenoemde ‘landgoedgesprekken’ georganiseerd om dit ‘goede gesprek’ te voeren. En dat heeft gewerkt. De escalatieladder was in de RES 1.0 vooral gericht op het onvoldoende in kunnen vullen van het bod. Dat bod ligt er en zal in samenstelling door de programmeringsafspraken wijzigen (meer wind en minder zon).

*Indien het bod te laag blijft, gemeenten onvoldoende bijdragen, naar mening van een ruime meerderheid van het bestuurlijk platform treedt de escalatieladder in werking. Dit gaat als volgt:*

- A. *De stuurgroep spant zich maximaal in om tot een breed gedragen besluit te komen van alle bestuurlijke partners in de RES en hiertoe een voorstel voor te leggen aan het Bestuurlijk Platform.*
- B. *Mocht er desalniettemin geen overeenstemming worden bereikt en de betreffende gemeente(n) bij het standpunt blijven dat door de ruime meerderheid van het platform als onvoldoende wordt beoordeeld, dan zal de provincie haar sturingskracht inzetten. Deze sturingskracht wordt opgebouwd vanuit de voorkantsamenwerking (praten, confronteren en aanspreken) en kan uiteindelijk leiden tot een aan gemeente(n) toegewezen aandeel in het regionale bod.*
- C. *Als ook stap B. niet leidt tot overeenstemming met de betreffende gemeente(n) wordt de keuze voorgelegd aan het Nationaal Programma RES en in het verlengde daarvan het Rijk dat dan definitief de knoop doorhakt.*

De komende periode ligt de nadruk niet op het formuleren van een bod (de kaders zijn helder) maar op realisatie hiervan. Hiervoor hanteren we de essentie van het escalatiemodel en waar nodig passen we tekst aan, aan de nieuwe situatie. Uitgangspunt blijft dat we er samen uit willen komen. Het primaat van de besluitvorming ligt bij de gemeenteraden, provinciale staten en algemene besturen van de waterschappen.

Tegelijk erkennen de gemeenten en waterschappen de bijzondere positie van de provincie in het Huis van Thorbecke. Het inzetten van haar sturingskracht betekent dan ook dat provincie doorzettingsmacht heeft als naar haar oordeel er onvoldoende wordt bijgedragen aan de voorliggende opgaven. Daarbij gaat het overigens niet alleen maar om het inzetten van haar kaderstellende rol maar ook om het bieden van ondersteuning aan de partners.

**We passen de beschrijving van de escalatieladder aan, passend bij de nieuwe situatie en nemen dat op in de Agenda.**

## **2.7 De RSAB: werkgroep van raden, staten, algemeen bestuur van de waterschappen**

De werkgroep RSAB heeft als doel om het democratische proces binnen de RES in samenwerking met de drie verschillende bestuurslagen te versterken en de verbinding van lokaal naar regionaal mogelijk te maken. De vertegenwoordigers van deze werkgroep informeren hun raden, Staten en algemeen besturen regelmatig over het proces en houden goed in de gaten wanneer binnen dit proces lokale besluitvorming nodig is.

Hierbij gaat het steeds om de afweging lokaal versus regionaal. De regionale beeldvorming is daarbij essentieel ter voorbereiding op de lokale oordeels- en besluitvorming binnen de afzonderlijke raden, Staten en algemeen besturen van de Waterschappen.

Zonder de inspanningen van de werkgroep RSAB is de afstand tussen het regionale samenwerken door bestuurders groter dan nu het geval is. Dit versterkt met name de kaderstellende rol. Tegelijkertijd merkt de werkgroep RSAB dat ook in de huidige situatie die kaderstellende rol mét de genoemde inspanningen nog steeds moeilijk is om in te vullen voor volksvertegenwoordigers. Daarom neemt zij de ruimte om, in het licht van de huidige ontwikkelingen, te onderzoeken of de invulling van hun rol/taak bijstelling behoeft.

**De RSAB onderzoekt de komende periode haar rol en de betekenis voor die rol als de RES-tafel wordt verbreed naar een Energie-tafel. De uitkomsten worden opgenomen in de Agenda.**

## Hoofdstuk 3 Opwek duurzame energie

### 3.1 Voortbouwen op de gemaakte afspraken

Samen werken we aan 1,826 TWh duurzame opwek voor de regio in 2030. De gemeentelijke energiemixen vormen daarvoor de basis. Daarbij richten wij ons binnen de regio op het opwekken van elektriciteit uit zon via grootschalige opwek door installaties van meer dan 15 kWp (kilowattpiek) en grootschalige windenergie. Als regio werken we toe naar een minimale verhouding 60% wind en 40% zon in West-Overijssel. Deze verhouding is nodig om de extra benodigde maatschappelijke investeringen voor het netwerk zo laag mogelijk te houden. Voor windenergie geldt dat er de komende periode maximaal 2,3 TWh gerealiseerd kan worden binnen het vigerende provinciale beleid, waarvan maximaal 1,3 TWh binnen de regio West-Overijssel. Dit is een plafond en geen streefgetal. Het streefgetal vanuit het RES-bod blijft 1,1 TWh. Veel projecten zullen doorgang kunnen vinden maar er zullen ook projecten sneuvelen. Voor zon op veld geldt dat de mogelijkheden binnen het huidige beleid minimaal zijn. Hier zal dus vooral de groei van (grootschalig) zon op dak nodig zijn.

### 3.2 Hoe gaan we verder?

Voor de komende periode werken we de opgave van duurzame opwek verder uit via drie actielijnen:

- 1 Monitoring op de voortgang.
- 2 Deelname en opgaven OER-programma.
- 3 Opgave voor na 2030 in beeld.

#### **Actielijn 1: Monitoring op de voortgang**

De komende jaren blijven we de voortgang op de realisatie van grootschalige opwek in onze regio monitoren. In 2025 verschijnt een nieuwe Voortgangsrapportage die we indienen bij NP RES ten behoeve van de zogenoemde foto die het totaalbeeld in Nederland weergeeft.

We houden daarom een vinger aan de pols op de uitvoering.

**Dat doen we door tweejaarlijks te evalueren en voeren aan de energietafel het gesprek over de voortgang op regioniveau. Zowel op de opgave voor 2030 als daarna. Deze gesprekken kunnen leiden tot aanpassing van de afspraken tussen gemeenten en provincie onderling. De resultaten daarvan landen vervolgens in de Agenda.**

#### **Actielijn 2: Deelname en opgaven OER-programma**

Het programma Opwek van Energie op Rijksvastgoed (OER) is een samenwerking tussen Rijkswaterstaat, de Rijksdienst voor Ondernemend Nederland en het Rijksvastgoedbedrijf, in opdracht van het Ministerie van Economische Zaken en Klimaat. De Rijkspartners stellen rijksgronden/daken ter beschikking voor de opwek van hernieuwbare energie. Dit zijn gronden in beheer bij onder andere Rijkswaterstaat, ProRail, Defensie, Staasbosbeheer, e.a. De regio West-Overijssel heeft namens een aantal gemeenten een verzoek ingediend voor deelname aan het programma. Het betreft de A28 (Zwolle, Staphorst), A32 (Steenwijkerland), A50 (Kampen) en de A1 (Deventer) en gronden van ProRail (Ommen, Kampen, Zwolle) en defensie (Steenwijkerland).

Op dit moment start RWS een aantal projecten op waaronder de A32 en de A28. De andere rijkswegen zijn later aan de beurt. RWS heeft een projectteam dat samen met de betrokkenen de verkenning uitvoert. Voorwaarde is dat de betrokken gemeenten actief bijdragen en het project in de RES wordt opgenomen. Naast RWS en gemeenten worden ook provincie Overijssel en de netbeheerder(s) betrokken. We voeren tevens een eerste quick scan uit voor kansen langs de A1 en de A50. Mogelijke combinaties met de windopgaven bieden kansen.

**We maken samen met RWS een start met een eerste verkenning voor zonprojecten langs de genoemde rijkswegen. Indien dit leidt tot kansrijke projecten worden deze in de Agenda opgenomen.**

#### **Actielijn 3: De opgave voor na 2030 in beeld**

In het Nationaal Plan Energiesysteem (vastgesteld door de Ministerraad in december 2023) geeft het Rijk aan dat de elektriciteitsproductie moet groeien. Ruim de helft van die totale opwek vindt plaats met wind op zee, maar ook op land stijgt de opwek flink in het toekomstbeeld van het NPE: grofweg een verdubbeling van opwek via wind op land en een verdrievoudiging van zon-totaal in 2050 ten opzichte van 2030.

Al in 2035 is mogelijk veel extra opwek nodig, vanwege het uitgangspunt in het NPE van een CO<sub>2</sub>-vrij elektriciteitssysteem vanaf 2035. Daarom is het essentieel dat alle samenwerkende partners binnen West-Overijssel zich blijven inzetten om zowel bezig te zijn met realisatie van gestelde doelen tot 2030, als ook een perspectief uit te werken voor de opgave na 2030.

Duidelijk hierbij is dat het gaat om het maken van integrale en gezamenlijke keuzes, waarbij energie in samenhang met ander beleid en aanpalende opgaven wordt afgewogen.

Ook na 2030 blijft het dus hard nodig om duurzame energie op land op te wekken. Tegelijkertijd zien we in de uitvoering veel aandachtspunten die de realisatie van deze duurzame opwek op land kunnen vertragen of extra uitdagen; denk aan netcongestie, aangescherpt beleid en windnormen, Wespandief, behandeling van procedures bij de Raad van State, vergaande elektrificatie van de warmtevraag, et cetera. Bestuurders in de regio willen komende periode gezamenlijk kijken naar de extra opgave voor na 2030.

**We onderzoeken de opgave voor duurzame opwek voor na 2030, inclusief de elektrificering van de warmtevraag in de regio. De resultaten daarvan verwerken we tot nieuwe afspraken in de Agenda. Hierbij zoeken we aansluiting bij de provinciale Energievisie.**

CONCEPT



## Hoofdstuk 4 Netwerk en elektriciteit

De veranderingen in onze energiesystemen als gevolg van de energietransitie zijn enorm. En daarmee lopen we tegen de grenzen van het huidige systeem aan. Dat vraagt om slimme oplossingen en vooral ook gezamenlijke afstemming en het zoeken naar die innovaties. Verschillende werelden komen daarvoor samen en dat vraagt om de nodige inspanningen om elkaar te verstaan en te begrijpen. We leren met elkaar hoe we verder komen en dat vraagt om ontwikkelruimte om te gaan denken vanuit de wereld van B terwijl we nog in A zitten. De activiteiten zoals beschreven in dit hoofdstuk, brengen ons verder maar vragen ook tijd en ontwikkelruimte. Getracht is om een en ander zo concreet mogelijk te maken maar dat is niet voor alle onderdelen haalbaar.

### 4.1 Opgaven resulteren voorlopig in drie actielijnen

Met het maken van visies en beleid is er behoefte aan o.a. afstemming tussen de pMIEK en de E-visie en de gemeentelijke plannen en ambities en afstemming over de inhoud van de op te stellen plannen. Dat proberen we zo efficiënt mogelijk te doen door in te zetten op vertegenwoordigers die namens de RES-partners optreden. Dit geldt ook voor de voorbereiding van de formele consultatie, daarover vindt afstemming plaats tussen provincie en de RES-partners. Afstemming, vertegenwoordiging en over en weer kennis delen en uitwisselen zijn de belangrijkste opgaven. En het goed op elkaar laten aansluiten van de verschillende groepen en activiteiten om te voorkomen dat er parallelle sporen ontstaan en/of zaken dubbel worden gedaan.

We onderscheiden voor het thema Netwerk drie actielijnen:

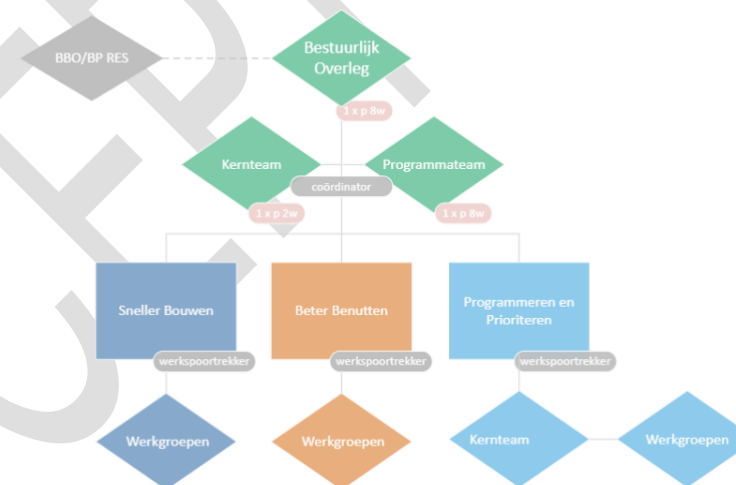
- 1 Organisatie van het thema Netwerk.
- 2 Inzet fte vanuit het Klimaatfonds.
- 3 Werken aan de netwerkopgaven (4 deelopgaven).

#### **Actielijn 1: Organisatie van het thema Netwerk**

##### Bestuurlijk

Met de komst van de Energyboard<sup>2</sup> (hierna: E-board) is ook de governance voor het netwerk gewijzigd. Doel van het E-board is het sneller realiseren van

nieuwe energie-infrastructuur, het beter benutten van bestaande en nieuwe energie-infrastructuur en het programmeren en prioriteren van investeringen in het energiesysteem. De inrichting van de E-board is nog in ontwikkeling. In figuur 4.1 is de eerste opzet van de E-board verbeeld.



Figuur 4.1 Inrichting E-board

De regio West-Overijssel (en ook Twente) is met twee bestuurders vertegenwoordigd in de E-board. Voorafgaand aan de E-board vindt er een BPF plaats waarin de agenda van de E-board wordt besproken. Het BPF is ook vrij om vraagstukken/onderwerpen in de E-board te agenderen. Hoe een en ander gaat werken zal de komende tijd worden ondervonden en waar nodig worden bijgesteld.

**We monitoren de voortgang op deze samenwerking en doen voorstellen voor verbetering indien nodig. De uitkomst wordt opgenomen in de Agenda.**

<sup>2</sup> Leden van de E-board: vertegenwoordigers van de RES-regio's, provincie, netbeheerders (Enexis, Tennet, Coteq, Rendo), EZK, Gasunie.

### Ambtelijk

Er is een RES-werkgroep Netwerk om een en ander op inhoud te onderzoeken en voor te bereiden voor het bestuurlijk overleg (zie inzet fte in paragraaf 4.2). De trekker van de werkgroep schakelt tussen ambtelijk en bestuurlijk niveau en zorgt als lid van het kernteam voor agendering. Deze werkgroep past in de werkgroepenstructuur van de RES. De trekkers van de werkgroepen zijn lid van het kernteam waar alle onderwerpen integraal samenkomen.

De werkgroep Netwerk zal een grotere rol gaan spelen nu de bestuurders hebben aangegeven meer op dit onderwerp te willen samenwerken en er ideeën zijn om dit vorm te geven. Daarnaast vraagt de problematiek op het netwerk ook om meer samenwerking en afstemming. De trekker geeft vorm aan de werkgroep Netwerk, is lid van het kern- en programmteam van de E-board (zie figuur 4.1), organiseert deelname aan het proces pMIEK en E-visie waar nodig en is de ambtelijke ondersteuner voor de bestuurders van de RES W-O die in de E-board zitten. De werkgroep netwerk ontbeert op dit moment een trekker.

**We organiseren een steviger werkgroep Netwerk en verbinding op dit thema, doen ervaring op, evalueren en besluiten medio 2025 over de 'definitieve' inrichting en opzet van deze werkgroep. De uitkomst nemen we op in de Agenda.**

### **Actielijn 2: Organisatie van de inzet extra fte vanuit Klimaatfonds**

Het Rijk stelt extra middelen vanuit het Klimaatfonds ter beschikking ter ondersteuning van gemeenten voor inspanningen op de ontwikkeling van het energiesysteem (pMIEK, energievise, inzet Energyboard).

Afgesproken is dat er drie fte per RES-regio ter beschikking wordt gesteld voor 2024 en 2025 (€390.000 voor 2 jaar). Dit is vooruitlopend op, of ter overbrugging van, de ophoging die alle gemeenten vanaf 2026 mogelijk zullen ontvangen naar aanleiding van AEF rapport/ROB advies. De middelen zijn bedoeld voor capaciteit voor:

1. Procesbegeleider voor ondersteuning proces pMIEK en energievise;
  - Om te helpen de doorvertaling te maken naar de impact die deze plannen hebben voor gemeenten. Maar ook andersom, zorgen dat de kansen voor lokale oplossingen goed worden meegenomen in de afwegingen op provinciaal niveau (ontwikkelingen decentraal energiesysteem).

2. Belangen behartigen vanuit gemeenten in de energyboard, en dit proces waar nodig faciliteren.
3. Ondersteuning voor (versnelling van) ruimtelijke inpassing energie-infrastructuur.
4. Ondersteuning opzetten energiehubs, lokaal programmeren en kennisuitwisseling hierop en ruimtelijke inpassing als er nog ruimte is in het budget.

We hanteren hierbij de volgende randvoorwaarden:

- Inzet op fte (niet op goederen);
- Inzet moet bijdragen aan belangenbehartiging gemeenten op (sub)regionale onderwerpen (pMIEK, E-visie, et cetera) en op ontlasting van gemeenten;
- Inzet op subregionaal of regionaal niveau, niet op individuele opgaven gemeenten;
- Het is incidenteel geld dus rekening houdend met een doorlooptijd van 2 jaar (eventueel te verlengen uit nieuwe uitkeringen);
- Voorkeur voor detachering vanuit één van de partners waardoor gezamenlijke inzet en verantwoordelijkheid ontstaat (principe samenstelling werkorganisatie);
- Borging van kennis via werkgroep Netwerk en Ambtelijk Platform.

Alle in te zetten adviseurs/trekkers zijn ook lid van de RES-werkgroep Netwerk. Voorgesteld wordt om drie fte's als volgt in te zetten:

- Inzet trekker Netwerk West-Overijssel (0,6 fte)
- Inzet op data en netverzwaring (pilot huidige en toekomstige ontwikkeling netwerk (0,5 fte)
- Inzet vertegenwoordiging als linking pin in de 3 werkgroepen van de E-board (3x 0,5 fte=1,5 fte)
- Reservering om extra in te zetten op de opgaven of nieuwe opgaven zoals Energyhubs, kennisontwikkeling, ruimtelijke inpassing (0,4 fte)

Eind 2024 evalueren we deze inzet en passen we wanneer nodig de verdeling van de inzet aan voor 2025.



### **Actielijn 3: Werken aan de netwerkopgaven**

- 1 Huidige en toekomstige ontwikkeling netwerk in relatie tot gemeentelijke plannen.

#### Toekomstige ontwikkelingen

Gemeenten hebben behoefte aan inzicht in energiegebruik in relatie tot het net. Hoe ziet het er nu uit, hoe over 1, 2, 3 jaar en waar moeten zij in de toekomst rekening mee houden? Wat is het effect van inzet van verschillende bronnen op het netwerk? Wat betekent dat voor de ruimtelijke ontwikkelingen voor de gemeente? Hierover vinden 1op1 gesprekken plaats tussen netbeheerder en gemeenten. Er is echter ook behoefte aan inzicht in de verdeling op deelnet-/pocketniveau. Wat is er nodig en is er behoefte aan een 'eerlijke' verdeling en hoe werkt dat. Wat is het algemeen belang en waar kom je elkaar tegen op het net? Wat kun je samendoen om de netcongestieproblematiek niet te vergroten? We willen voorkomen verrast te worden door problemen zoals dat in het verzorgingsgebied van Liander is gebeurd.

Samen met de netbeheerders onderzoeken we de mogelijkheid voor een pilot waarin gemeenten op basis van de netinfrastructuur met elkaar aan tafel gaan en inzicht krijgen in wat hen de komende jaren te wachten staat en of dat vraagt om een verdeling en/of aanpassing van eigen ruimtelijke plannen. Als voorbeeld dient hiervoor de aanpak zoals Liander die hanteert in de RES-regio Rivierenland. Dit past in werkspoor 2 van de E-board. Daarmee wordt e.e.a. afgestemd.

Als het lokale verdelingsvraagstuk voor het netwerk in beeld is, levert dat ook input voor:

- het ontwikkelen van een strategie voor aanpak/omgaan met mogelijke toekomstige schaarste;
- de pMIEK en de E-visie en voor het bepalen van de vraagstukken in de E-board;
- de lokale Energievisies.

Hieraan zou ook gekoppeld kunnen worden de ideeën voor een casemanager per HS/MS station.

**We organiseren een pilot om inzicht te krijgen in de toekomstige netcongestie en het effect op de lokale ruimtelijke plannen. Bij deze pilot organiseren we directe kennisdeling zodat port in de RES-regio hiervan profiteren. Afspraken die hieruit voortkomen, landen in de Agenda.**

#### Huidige vraagstuk en praktische oplossingen

Tegelijkertijd vraagt de huidige netcongestieproblematiek om oplossingen die nu toepasbaar zijn. Voorstel is om op subregionaal niveau (deelnet-/pocketniveau), te onderzoeken of en op welke wijze netcongestie (invoeding) op korte termijn kan worden verminderd. Met de programmeringsafspraken komt al snel in beeld waar windprojecten in de toekomst worden gerealiseerd en wordt ook de verhouding zon:wind gunstiger voor het netwerk. Maar wellicht is er meer mogelijk. Deze opgave past ook bij de activiteiten van de werkgroepen van de E-board. Afstemming hierover is noodzakelijk.

**We organiseren een pilot om inzicht te krijgen in mogelijke, op korte termijn toepasbare, oplossingen en wat daarvoor moet gebeuren. Bij deze pilot organiseren we directe kennisdeling zodat alle partners hiervan profiteren. Indien er afspraken worden gemaakt, krijgen deze een plek in de Agenda.**

- 2 Versterken van kennis en ervaring in de drie E-board werkgroepen. De E-board kent drie werkgroepen (Sneller Bouwen, Beter benutten, Programmeren en Prioriteren) waarin ambtenaren participeren. Gemeenten hebben onvoldoende menskracht om in alle werkgroepen/overlegstructuren te participeren die er in de regio zijn op dit thema. In iedere werkgroep van de E-board is de RES W-O daarom vertegenwoordigd door een ambtenaar, een linking pin, die het algemeen belang van de gemeenten in West-Overijssel behartigt en bijdraagt aan kennisontwikkeling in die werkgroep. Deze drie ambtenaren zijn tevens lid van de RES-werkgroep Netwerk waar alle opgaven van het netwerk bij elkaar komen. Daar wordt informatie opgehaald en ingebracht.

Coördinatie voor de bemensing van de werkgroepen van de E-board ligt bij de trekker RES-werkgroep Netwerk. Opgemerkt wordt dat de werkgroep Sneller Bouwen een grote ruimtelijke component in zich heeft die zich onder andere richt op het maken van generieke afspraken over het anticiperend reserveren van ruimte voor netwerkstations.

**We organiseren de vertegenwoordiging van West-Overijssel in de werkgroepen van de E-board. Informatie wordt in West-Overijssel benut voor het uitwerken van de lokale vraagstukken.**

**De organisatie hiervan wordt in de Agenda opgenomen.**

3 Bijdragen aan de pMIEK en de E-visie en doorvertalen naar gemeentelijk niveau

Bijdragen aan pMIEK en E-visie

Provincie heeft de regierol op het netwerk en trekt vanuit die rol de pMIEK en de Energievisie. Van de pMIEK verschijnt elke twee jaar een nieuwe versie. De energievisie wordt herzien wanneer dat nodig is. Provinciale Staten besluiten over de E-visie en het afwegingskader van de pMIEK. Gedeputeerde Staten stellen het pMIEK vast.

Gemeenten worden actief betrokken bij het uitwerken (ambtelijk) en het toetsen (bestuurlijk) van diverse deelproducten uit deze processen. Daarvoor heeft de provincie een werkproces opgesteld met werksessies, overleggen, e.d. Gemeenten nemen op eigen conto deel aan de werksessies. Resultaten komen terug in het ambtelijk- en bestuurlijk platform.

**We organiseren de afstemming en input op bestuurlijk niveau door te zorgen voor agendering van de stukken voor de Energietafel. Provincie organiseert de bijeenkomsten op ambtelijk niveau (werksessies). De opgaven die volgen uit de resultaten van de E-visie en de pMIEK, krijgen een plek in de Agenda.**

Vertalen van pMIEK en E-visie naar gemeentelijk niveau

De resultaten van de pMIEK en de E-visie worden vertaald naar regionaal en gemeentelijk niveau. Wat zijn de consequenties van de uitkomsten van deze beleidsdocumenten en hoe worden die geborgd in de gemeentelijke energieplannen? De vertegenwoordiger in de E-boardwerkgroep Prioriteren en Programmeren start met de gemeenten een proces op om die

doorvertaling te realiseren. Dit kan betekenen dat er een aanpak wordt gemaakt om te komen tot een lokale energievisie die in alle gemeenten wordt gehanteerd, analoog aan het werkspoor voor de Transitie Visies Warmte, Missie 2026. Daardoor hoeft niet iedereen het wiel opnieuw uit te vinden en zijn de plannen onderling goed te vergelijken. Een andere uitkomst is ook denkbaar. Voor de uitvoering daarvan kan ook gebruik worden gemaakt van de fte uit het Klimaatfonds voor extra tijdelijke inzet.

**We organiseren het proces wat leidt tot borging van de uitkomsten van de provinciale E-visie en de pMIEK in de lokale energieplannen. Waar nodig landen de opgaven in de Agenda.**

4 Vertalen van de warmteopgave naar (extra) opwek

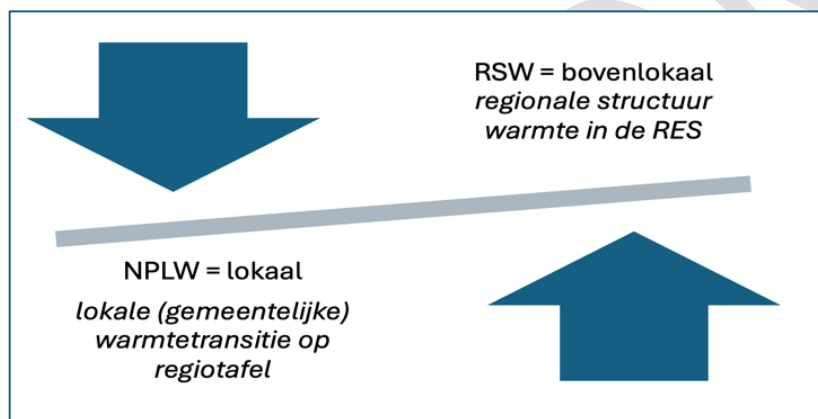
Uit de analyse van de 11 Transitievisies Warmte (TVW) blijkt dat de meeste gemeenten vooral inzetten op elektrificeren van de warmtevraag. Samen met de trekker van de werkgroep warmte wordt onderzocht wat de consequentie daarvan is voor de opwek van energie en het netwerk. Daarbij kijken we ook naar de ambities en kaders die de provinciale Energievisie hiervoor schetst. Zie actielijn 3 hoofdstuk 5 Warmte.

## Hoofdstuk 5 Warmte

### 5.1 Invulling thema warmte via 2 sporen: RSW en NPLW

De warmtetransitieopgave heeft een opmars gemaakt in de afgelopen periode, van het ‘ondergeschoven kindje’ naar een steeds groter wordend thema op diverse tafels op verschillende schaalniveaus. Bij de start van de RES kreeg het thema warmte in regionaal verband een plek in de Regionale Structuur Warmte (RSW), als integraal onderdeel van de RES. Inmiddels lopen er vanuit het Rijk verschillende programma’s ter ondersteuning van gemeenten bij de uitvoering van de warmtetransitie, waaronder het Nationaal Programma Lokale Warmte (NPLW). Omdat de keuzes voor een duurzame vervanging van aardgas direct raken aan de brede energievraag in de regio, werken NPRES en NPLW nauw samen. Op deze wijze ondersteunt het NPLW gemeenten niet alleen landelijk, maar ook vanuit een regionale ondersteuningsstructuur, gelijk aan de huidige RES-regio’s.

Voor de uitvoering hiervan is de SPUK-regeling regionale structuur NPLW ingericht. Deze regeling loopt van 2023 t/m 2025 en beoogt gemeenten te ondersteunen in hun regionale samenwerking ten behoeve van de warmtetransitie en de uitvoering van de transitievisies warmte of uitvoeringsplannen.



Dit heeft ertoe geleid dat het thema warmte op regionaal niveau via twee sporen wordt opgepakt, via het RSW- en het NPLW spoor. Beide sporen kennen in de basis een aparte organisatiestructuur en financiering. Er ligt een nadrukkelijke opgave bij de regio om dit in de toekomst samen te brengen tot één bijpassende organisatiestructuur.

### 5.2 Vijf actielijnen voor thema warmte

Komende jaren geven we via vijf actielijnen uitvoering aan de gemaakte bestuurlijke afspraken op het thema warmte op regionaal niveau. Deze afspraken vloeien voort uit de actualisatie van de regionale warmtebalans, de NPLW-regionale structuur en de inzichten vanuit het Bestuurlijk Doe-atelier Warmte (maart 2024). We onderscheiden hierbij de volgende actielijnen:

- 1 Hernieuwbare Gassen (HG).
- 2 Warmtenetten en rolneming publieke warmtebedrijven
- 3 Strategie elektrificatie resterende warmtevraag.
- 4 Samenwerking aan de lokale warmtetransitie.
- 5 Organisatie van de uitvoering.

#### **Actielijn 1: Hernieuwbare gassen (HG)**

Gemeenten zien de inzet van hernieuwbare gassen, waaronder groen gas, als één van de warmteoplossingen voor de gebouwde omgeving. Op landelijk niveau zien we steeds vaker dat deze optie vooral wordt ingezet in andere sectoren, waaronder industrie en mobiliteit. Op basis van de verwachte landelijke position paper over inzet van hernieuwbare gassen gaat de regio aan de slag met een regionale position paper over het al dan niet inzetten van hernieuwbare gassen in de lokale warmtetransitie-opgave. Daarbij wordt ook gekeken naar wat daarvoor nodig is en waar men tegenaan loopt (bijv. regelgeving en ruimtelijke ordening).

Tijdens het ‘Bestuurlijk Doe-atelier’ waar ook EZK aanwezig was, hebben de bestuurders de boodschap afgegeven dat groen gas in deze regio noodzakelijk is om de warmteopgave te realiseren. De uitwerking van deze position paper wordt in samenwerking met betrokken partijen (denk aan Rendo, Cogas, BEON, etc) opgepakt. Daarnaast wordt gewerkt aan het verder opschalen van de productiekant van hernieuwbare gassen. Dit is in principe een opgave van provincie en betrokken partners, maar de (eventuele) afspraken die hieruit voortvloeien landen in de RES/RSW.

Dit is van belang ook met het oog op de afstemming met de geprojecteerde warmteoplossingen in de nieuwe warmteprogramma's, die alle gemeenten uiterlijk 2026 vaststellen (koppeling met provinciale traject Missie 2026).

**We leveren een regionale position paper op over het al dan niet inzetten van hernieuwbare gassen voor de lokale warmtetransitie opgave. Deze vormt input voor de Agenda en de gemeentelijke warmteprogramma's. Daarnaast verwerken we, indien relevant, afspraken in de Agenda ten behoeve van de opschaling van de productiekant van HG.**

**Actielijn 2: Warmtenetten en rolneming publieke warmtebedrijven**

De aanleg van warmtenetten is in West-Overijssel nog in de beginfase. Er zijn nog verschillende onzekerheden. De haalbaarheid en betaalbaarheid staan onder druk en nog niet alle risico's zijn in beeld. Binnen de regio is behoefte aan gezamenlijke ontwikkeling en kennisdeling over warmtenetten. Ook moeten gemeenten zich gaan oriënteren op het vraagstuk over rolneming in een publiek warmtebedrijf in relatie tot de aankomende Wet collectieve warmte (Wcw). Hier hoort ook de afweging bij of dat een dergelijk publiek warmtebedrijf een bovenlokaal/ regionaal karakter heeft. De provincie heeft het initiatief voor een verkenning op zich genomen.

**De komende jaren pakken we de kennisontwikkeling, kennisdeling en oriëntatie op het vraagstuk van publiek warmtebedrijf gezamenlijk op. Opgemerkt wordt dat als gemeenten hier geen belang bij hebben, zij ook niet verplicht worden om hieraan bij te dragen. Besluiten en opgaven landen in de Agenda.**

**Actielijn 3: Regionale strategie elektrificatie resterende warmtevraag**

Naast inzet van hernieuwbare gassen en ontwikkeling van (kleine) warmtenetten zal ook de elektrificatie van de warmtevraag aandacht vragen. In die wijken waar een individuele warmteoplossing is voorzien (in de vorm van (hybride) warmtepomp) zal de benodigde netcapaciteit als ook het aanbod van duurzaam geproduceerde elektriciteit om inzet vragen. Op regionaal niveau werken we aan een strategie hoe om te gaan met elektrificatie van de resterende warmtevraag. Op basis van de huidige analyse is de verwachting dat er een extra elektriciteitsvraag (+0,4-0,6 TWh) moet worden ingevuld. Dit zal ertoe leiden dat er extra opwek nodig is, waarvoor nieuwe besluitvorming nodig is.

Naast de uitwerking van een strategie zal deze ook worden vertaald in een concreet handelingsperspectief voor gemeenten, om op te nemen in de nieuwe gemeentelijke warmteprogramma's. Deze actielijn wordt in nauwe samenwerking met de Trekker Netwerk en elektriciteit opgepakt (zie hoofdstuk 4).

**We werken een regionale strategie uit hoe om te gaan met elektrificatie van de resterende warmtevraag, inclusief een handelingsperspectief voor gemeenten ten behoeve van de warmteprogramma's. Dit landt in de Agenda.**

**Actielijn 4: Samenwerking aan de lokale warmtetransitie**

De samenwerking aan de lokale warmtetransitie loopt via de regionale structuur NPLW. De insteek is om deze samenwerking effectief te organiseren en verder te professionaliseren. In dat kader ligt er een nadrukkelijke opgave bij de RES-regio om de uitvoering van de regionale structuur NPLW in de toekomst verder te optimaliseren. Dat doen we op basis van de een aantal uitgangspunten voor samenwerking in onderstaande afbeelding.



Inmiddels zijn drie projecten opgestart met SPUK-subsidie. Deze worden hieronder benoemd Ook is een longlist aan thema's vastgesteld waarop de regio kan samenwerken.

1. NPLW-Project Soortenmanagementplan (SMP)

Bij het verduurzamen van woningen (denk aan isolatie van spouwmuren) ligt er een verplichting vanuit de Omgevingswet om voorafgaand aan de maatregelen ecologisch onderzoek te doen naar beschermde dier- en plantensoorten. In de gebouwde omgeving gaat het bij beschermde soorten vooral om vleermuizen, gierzwaluwen en huismussen.

Naast dit onderzoek moeten vervolgens maatregelen worden genomen om het doden of verwonden van de aanwezige beschermde soorten te voorkomen. Dit ecologisch onderzoek, de maatregelen en de omgevingsvergunning kunnen per project uitgevoerd en aangevraagd worden. Maar een gemeente kan ook in één keer voor de gehele gemeente een ecologisch onderzoek doen en maatregelen nemen op gebiedsniveau. De gemeente beschrijft dit ecologisch onderzoek en de maatregelen op gebiedsniveau in een Soortenmanagementplan. Het opstellen van een Soortenmanagementplan duurt zo'n een à twee jaar en het plan dient de gemeente in bij de provincie. Op basis van het Soortenmanagementplan kan de provincie vervolgens aan de gemeente voor tien jaar een gebiedsgerichte omgevingsvergunning verlenen. Gemeenten binnen de regio trekken gezamenlijk op in dit project, waarbij een gezamenlijke projectleider is aangesteld om het proces van de (pre-)SMP en gebiedsontheffing bij gemeenten te begeleiden.

## 2. NPLW-Project Mini-warmtenetten

Gemeenten in West-Overijssel zijn bezig met het verkennen van mogelijkheden voor de implementatie van mini-warmtenetten. Dit zijn kleinschalige warmtenetten met 2 tot 100 aansluitingen. Hoewel er al enkele bestaande mini-warmtenetten zijn, wordt deze schaal vaak als financieel onhaalbaar beschouwd. Verschillende gemeenten in de regio West-Overijssel hebben al initiatieven of lopende projecten met mini-warmtenetten. Echter is er nog weinig bekend over de haalbaarheid en efficiëntie van dergelijke systemen op deze schaal. Om beter inzicht te krijgen in de bestaande kennis en om de haalbaarheid voor de gemeenten in West-Overijssel te onderzoeken wordt er een afwegingskader ontwikkeld. Het doel is om, na het delen van alle kennis en het opstellen van het afwegingskader, een aantal projecten verder te brengen en te realiseren in de praktijk.

## 3. NPLW-Project Opleidingsaanbod

De warmtetransitie wordt komende jaren wijk-voor-wijk binnen gemeenten uitgerold. Dit vraagt een enorme inzet van goed gekwalificeerde vakmensen. Op dit moment zijn er onvoldoende vakmensen of zijn vakmensen onvoldoende gekwalificeerd voor de uitvoering van specifieke taken. In dit NPLW-project wordt ingezet op een frequent en kwalitatief (bij)scholingsaanbod voor energievoaches, energiefixers en energie

adviseurs. Regionale samenwerking op dit vlak leidt tot schaalvoordelen en uniformiteit in aanpak.

Deze eerste NPLW-projecten zijn recentelijk gestart. Gezamenlijk bepalen we komende tijd welke nieuw projecten worden opgepakt binnen de regionale structuur NPLW. Dit zal organisch doorontwikkelen, afgestemd op de behoefte van gemeenten. Thema's die op dit moment op de longlist staan zijn versnelling isolatieaanpak; monitoring lokale warmtetransitie; regionale VVE aanpak; contingentenaanpak monumenten; en versnellen Aanpak Maatschappelijk vastgoed.

**We organiseren een effectieve regionale samenwerking op de lokale warmtetransitie en professionaliseren deze komende jaren onder meer door de inzet op inhoudelijke samenwerk-thema's met daaraan ondersteunende projecten. De werkwijze en de projecten krijgen een plek in de Agenda.**

## **Actielijn 5: Organisatie van de uitvoering**

De hernieuwde focus binnen het thema warmte vraagt ook om een andere organisatie van de uitvoering van de regionale samenwerking. De invulling daarvan is niet 1-2-3 uitgetekend, omdat we te maken hebben met diverse aandachtspunten:

- NPRES/RSW en NPLW kennen ieder een eigen structuur en financiering; de opgave is om beide sporen aan de regionale tafel met elkaar te integreren.
- De uitvoering van de warmtetransitie is verdeeld over vele samenwerkingstafels op verschillende schaalniveaus; overzicht is nodig om overlap te voorkomen;
- We moeten rekening houden met verschillende beelden die er zijn over het samenwerken op de warmtetransitie:
  - Grote en kleine gemeenten;
  - Koplopers vs. achterblijvers;
  - Hoe creëer je momentum?
  - Hoe borg je deze samenwerking in een voor elke partner prettige en logische structuur?

Het inrichten van de organisatie rondom het warmtedossier geven we komende periode verder vorm. Het voorstel is te starten met de volgende basisstructuur:

1. Bestuurlijk en ambtelijk thematrekker voor warmte

Op het thema warmte wordt zowel een bestuurlijk als ambtelijk thematrekker ingezet. De ambtelijk trekker warmte treedt tevens op als coördinator NPLW als 1<sup>e</sup> stap voor het samengaan van de opgaven op het warmtedossier (RSW en regionale structuur NPLW).

2. Thema Warmte – vast agenda onderdeel bestuurlijke E-tafel

Het thema warmte wordt een vast agendaonderdeel aan de bestuurlijke E-tafel. Dit deel van de agenda wordt voorgezeten door de bestuurlijk trekker Warmte.

3. Instellen regio brede werkgroep warmte

De huidige werkgroep RSW wordt omgevormd tot een breed regionaal warmteoverleg, waar alle gemeenten en de overige regionale partners aan deelnemen. De trekker is niet alleen trekker van de werkgroep Warmte maar ook coördinator van de regionale structuur NPLW. De agenda van het warmteoverleg richt zich op de 2 sporen: RSW en regionale structuur NPLW. Dit warmteoverleg draagt zorg voor de voorbereiding van de bestuurlijke E-tafel voor het onderdeel Warmte. De ambtelijke uitwisseling van kennis en voortgang vindt plaats via de NEO-werkplaats. Een stevige organisatie op de samenwerking rondom het thema warmte, draagt bij aan het versneld bereiken van de doelen.

**Het inrichten van de organisatie rondom het warmtedossier geven we komende periode verder vorm, waarbij we de 2 sporen (RSW en NPLW) zo goed mogelijk integreren en optimaliseren qua samenwerking. We testen deze samenwerkingsvorm de eerste jaren uit, scherpen aan daar waar nodig en klikken het vast op de gewenste structuur. Dit wordt opgenomen in de Agenda.**



## Hoofdstuk 6 Communicatie, Participatie & Lokaal Eigendom

De energietransitie heeft impact op de directe leefomgeving van iedereen. Daarom is het belangrijk dat iedereen begrijpt waarom deze energietransitie noodzakelijk is. Door zoveel mogelijk mensen te betrekken bij die energietransitie, brengen we kennis en meningen bij elkaar en werken we aan maatschappelijke acceptatie. Er zijn verschillende vormen om mensen te betrekken: tijdens het maken van beleidskeuzes (procesparticipatie), maar ook tijdens de uitvoering van het project (projectparticipatie). In die laatste fase zijn eigenaarschap, de verdeling van de lusten en de lasten en invloed en/of zeggenschap belangrijk.

### 6.1 Communicatie & participatie

#### Uitgangspunten communicatie

De externe communicatie over energietransitie in West-Overijssel pakken we op van onderop. De gemeenten staan in onze regio aan de lat voor de communicatie over de RES met de inwoners, het lokale bedrijfsleven, de maatschappelijke organisaties en de volksvertegenwoordigers. Op regionaal niveau maken we gezamenlijk heldere en eenduidige informatie-middelen over de energietransitie in West-Overijssel. Om informatie begrijpelijk te maken, gebruiken we infographics, illustraties, webinars en video's. De verspreiding van deze informatie en materialen via de eigen lokale kanalen is de verantwoordelijkheid van de gemeenten, provincie, de waterschappen en de netbeheerders. In lijn met onze strategie: van onderop, hebben we op regioniveau naast de website [www.reswestoverijssel.nl](http://www.reswestoverijssel.nl) geen andere communicatiekanalen. Primaire doelgroep hiervoor zijn de overheden, dagelijks en algemeen bestuurders en maatschappelijke organisaties. Maar ook inwoners weten deze website te vinden. Met het verbreden van de RES naar de Energietransitie wordt ook de inhoud van de communicatie uitgebreid.

Naast algemene informatie over de RES worden ook de persberichten op regionaal niveau opgesteld en gedeeld met de regionale communicatiekanalen. Gemeenten passen zo nodig deze persberichten aan, aan hun eigen situatie en zetten deze uit via hun eigen lokale kanalen.

Lokale projecten en initiatieven vormen de basis: daar gebeurt het immers, dat is onder andere waar de energietransitie plaatsvindt. We laten zien dat deze projecten en initiatieven resultaat zijn van onze samenwerking en hoe zij bijdragen aan onze opgaven. We verbinden de lokale projecten en initiatieven met de boodschappen van de RES en het Klimaatakkoord.

**We blijven de ervaringsverhalen delen zodat we inwoners van onze regio blijven inspireren om een bijdrage te leveren aan de energietransitie in West-Overijssel.**

**We maken een voorstel voor aanpassing van de inhoud van de middelen, zoals de website, aan onze nieuwe verbrede insteek namelijk van RES naar Energietransitie. Eventuele opgaven nemen we op in de Agenda.**

#### Uitgangspunten participatie

Participatie kent een aantal vormen, waarbij onderscheid te maken is in het type participatie en de fase van de energietransitie:

##### *Procesparticipatie*

Betrokkenheid van inwoners, ondernemers en maatschappelijke organisaties bij de ontwikkeling van energiebeleid (bv. bepalen van energiemix en zoekgebieden en/of het bepalen van de kaders voor de opwek van zonne- of windenergie).

##### *Projectparticipatie*

Betrokkenheid van inwoners/ondernemers bij de ontwikkeling en realisatie van een wind of zonproject. Dat geldt zowel voor de betrokkenheid op het proces (overleg met omwonenden bijvoorbeeld) als meedoen aan het project (financiële participatie of lokaal eigendom).

##### *Lokaal eigendom/eigenaarschap*

Inwoners/ondernemers zijn (gedeeltelijk) eigenaar van de installatie van een wind of zonnepark, meestal in de vorm van een energie-, wijk- of dorpscoöperatie, en hebben zeggenschap over het project, inclusief (een deel van) de opbrengsten én kosten. Daarnaast kan een deel van de opbrengsten via een gebiedsfonds naar de omgeving van het wind of zonnepark gaan.

### Lokale participatie

Alle gemeenten in West-Overijssel hebben voor de RES1.0 ieder op hun eigen manier een participatietraject met inwoners en andere lokale stakeholders doorlopen voor hun zoekgebieden. Dit is veelal in het kader van een lokale energievisie gebeurd (en daarmee ook voor het lokale aandeel in het bod van de RES). Een enkele gemeente heeft na vaststelling van de RES 1.0 een proces met inwoners doorlopen vanwege aanpassen/opstellen van nieuw beleid.

Elke gemeente in West-Overijssel kent dus een eigen aanpak en is zelf verantwoordelijk voor deze lokale participatie. Daar waar de provincie optreedt als bevoegd gezag bij windprojecten zal de participatie aanpak gezamenlijk worden opgepakt.

Om te voorkomen dat betrokkenen verschillend behandeld worden omdat buurgemeenten verschillende participatiestrategieën inzetten, worden voorafgaand aan de start van een participatietraject afspraken gemaakt over het betrekken van inwoners bij energieprojecten in de grensgebieden van hun gemeente. Het is van belang dat gemeenten op de hoogte zijn van elkaars aanpak en dit waar nodig gelijk trekken.

**We verzamelen de verschillende aanpakken en maken inzichtelijk waar de verschillen zitten. Het is aan de gemeenten en provincie om hier gezamenlijk afspraken over te maken. Eventuele afspraken landen in de Agenda.**

### Regionale participatie

In West-Overijssel hebben we een regionale participatiestructuur opgebouwd met het maatschappelijke middenveld. Deze maatschappelijke partners leveren een belangrijke bijdrage aan de totstandkoming van de Energietransitie, zowel in het proces als inhoudelijk. We vinden het belangrijk dat de maatschappelijke partners in alle fasen hun bijdrage kunnen leveren. Dat geldt zowel voor het beleidsmatige deel van de doorontwikkeling van de RES naar Agenda als voor de uitvoering van de concrete projecten. Dit blijven we doen we met de inzet van de Adviesgroep waarin maatschappelijke partners zich verenigd hebben.

De adviesgroep geeft gevraagd en ongevraagd advies aan het Bestuurlijk Platform, straks de Bestuurlijke Energietafel. Andersom kan het Bestuurlijk Platform hen ook om advies vragen. In de Adviesgroep zijn de volgende

partijen vertegenwoordigd: NMO (ook namens de groene organisaties), de Woningcorporaties, JongRES, LTO, Energiecoöperaties, VNO-NCW en BEON. **In de vernieuwde bestuurlijke opzet, met een brede Energietafel, wordt de vertegenwoordiging vanuit deze maatschappelijke adviesgroep opnieuw geborgd. Dit landt in de Agenda.**

### 6.2 Lokaal Eigendom

De RES-regio West-Overijssel heeft als doelstelling het realiseren van minimaal 50% lokaal eigendom (zie kader) bij nieuwe grootschalige duurzame energieprojecten. Deze doelstelling geldt voor de gehele regio en alle gemeenten hebben deze op gemeentelijk niveau overgenomen waarbij een aantal gemeenten streven naar een hoger percentage (bijvoorbeeld 100% lokaal eigendom). Ook hier geldt dat participanten op gelijke wijze behandeld moeten worden. Op dit moment wordt in RES-verband informatie verzameld hoe alle partners invulling kunnen geven aan lokaal eigendom. Dat doen we samen met RES Twente. Deze informatienota wordt ter informatie met de bestuurders gedeeld. Er zijn veel ontwikkelingen rondom de (juridische) borging van lokaal eigendom. We nemen alle relevantie informatie mee in de informatienota.

**Samen met de RES-regio Twente, provincie en NP RES onderzoeken we op welke wijze de borging van lokaal eigendom in het provinciaal beleid of anderszins versterkt kan worden. De uitkomsten van het onderzoek worden opgenomen in de Agenda.**

Met lokaal eigendom bedoelen we dat een (informeel) collectief van lokale inwoners en/of lokaal gewortelde bedrijven en/of (een) lokale overhe(i)d(en) gezamenlijk (mede-)eigenaar zijn van zon- of windprojecten.

### 6.3 Ondersteunen van energiecoöperaties

De opgave is groot. Zowel in menskracht, kennis, kunde als financieel. Lokale energiecoöperaties moeten het vaak opnemen tegen grote ondernemingen die dagelijks met deze materie bezig zijn in tegenstelling tot hun eigen organisatie waarvan een deel uit vrijwilligers bestaat.



Het is daarom belangrijk om deze lokale initiatieven te ondersteunen. Het provinciale programma Nieuwe Energie Overijssel en Natuur en Milieu Overijssel werken samen om de benodigde ondersteuning te bieden zodat de lokale energie-initiatieven in West-Overijssel de rol die zij op willen pakken in het realiseren van lokaal eigendom, ook op kunnen pakken.

Daarbij hoort ook financiële ondersteuning. De verwachting is dat er najaar 2024 meer duidelijkheid komt over voortzetting van de ondersteuningsfaciliteit LEI-F en de mogelijkheden die het Energiefonds Overijssel biedt om financieel te ondersteunen.

**De energiecoöperaties zijn vanaf de start van de RES vertegenwoordigd in de Adviesgroep van de RES West-Overijssel en zullen intensiever betrokken worden bij de Energietafel op met name het onderwerp lokaal eigendom.**

CONCEPT

## Hoofdstuk 7 Organisatie

De samenwerking aan de energietransitie (RES) komt in een nieuwe fase waarin de uitvoering en doorontwikkeling van de vraagstukken centraal staat. Met het maken van de programmeringsafspraken voor wind komt de ontwikkeling van wind in een stroomversnelling. Er is een groeiend aantal vraagstukken op het thema energie-infrastructuur, de warmtetransitie krijgt een vervolg en door alle ontwikkelingen politiek-bestuurlijk is er 'reuring' in de gemeenteraden en in de maatschappij en heeft iedereen zijn handen vol om de juiste informatie naar buiten te brengen tegen de stroom van desinformatie in. Genoeg te doen en te delen en op samen te werken want de vraagstukken in de verschillende gemeenten en de provincie raken elkaar en/of zijn vergelijkbaar.

Een doorontwikkeling van RES-tafel naar een bredere Energietafel vraagt ook iets van de huidige organisatie. In hoofdstuk twee is de governance beschreven en zijn voorstellen gedaan voor de bestuurlijke tafels. Dit hoofdstuk gaat in op de organisatie en welke stappen worden gezet om ook deze te laten ontwikkelen, passend bij de wijze van samenwerking in West-Overijssel.

### 7.1 Besluitvorming in West-Overijssel

In hoofdstuk twee (Governance) is aangegeven dat het Bestuurlijk Platform de besluiten neemt. Hiervoor is een proces ontwikkeld wat de afgelopen periode goed heeft gewerkt. Vraagstukken, nieuwe ontwikkelingen, voorstellen e.d. worden voorbereid in de werkgroepen (zie paragraaf 7.2). Deze worden vervolgens besproken in het Kernteam en eventueel aangepast om daarna het besluitvormingstraject in te gaan. Dit is in figuur 7.1 weergegeven.

De stukken worden in het Ambtelijk Platform<sup>3</sup> voorgelegd en besproken. Grotere documenten worden dan voorzien van een reactieformat waarin deelnemers opmerkingen en voorstellen kwijt kunnen. Hieruit blijkt dan hoe de verschillende partners over de inhoud denken.

De stukken gaan, aangepast, door naar de Adviesgroep die haar advies formuleert. Daarna volgt de Stuurgroep die het proces/ procedure bewaakt, kijkt of de stukken voldoende duidelijk zijn, eventuele dilemma's juist zijn verwoord en juist zijn geagendeerd.

Agendering van de stukken is afhankelijk van de fase waarin deze zich bevinden: bespreking, oordeelsvorming, besluitvorming.

Na de Stuurgroep volgt het Bestuurlijk Platform.

De programmamanager annoteert de leden van de Stuurgroep en de voorzitter van het BPF. De afzonderlijke bestuurders van het BPF worden door de eigen ambtenaren geannoteerd. De huidige besluitvormingsstructuur is afgelopen periode aangepast en we zijn nadrukkelijker bezig met de juiste agendering voor het Bestuurlijk Platform. Dat blijven we doen. Daarbij zijn we ook kritisch op de hoeveelheid bijeenkomsten per jaar om onnodige bestuurlijke drukte te voorkomen. De RSAB kent een eigen planning, gevoed door de procesplanning van de RES.



Figuur 7.1 Besluitvormingsstructuur in de RES W-O

<sup>3</sup> Lid van het Ambtelijk Platform zijn de ambtenaren van de partners (gemeenten, provincie, netbeheerders, waterschappen)

## 7.2 Organisatie van de Stuurgroep

In de huidige Stuurgroep zit een afvaardiging van het Bestuurlijk Platform: grote gemeente, kleine gemeente, netbeheerder (agendalid), provincie, waterschap en iemand uit de Adviesgroep. Voorgesteld wordt nu er gewerkt gaat worden met portefeuillehouders in het Bestuurlijk Platform, deze de Stuurgroep te laten vormen. De leden van de Stuurgroep zitten er dan niet meer namens een partner (gemeente, provincie, etc) maar voor hun portefeuille, met uitzondering van de afvaardiging van de Adviesgroep. Omdat provincie overkoepelend beleid maakt en een andere rol heeft, stellen we voor dat er regulier afstemming plaats vindt tussen de gedeputeerde en de voorzitters van de beide regio's.

**We werken het voorstel verder uit en regelen de Stuurgroep in. We doen ervaring op en evalueren. Bij een positief resultaat nemen we de werkwijze op in de Agenda of komen met een ander voorstel.**

## 7.3 De werkorganisatie

De werkorganisatie kent voorlopig vier *werkgroepen* te weten 'ruimte', 'warmte', 'netwerk en elektriciteit' en 'maatschappelijke betrokkenheid en democratische legitimatie'. Vooralsnog zien we geen aanleiding om de thema's te wijzigen, met uitzondering van de inhoud van het thema Warmte. De RSW is nagenoeg gereed en er is aangegeven behoefte te hebben om samen te werken op andere, meer lokale, gemeenschappelijke thema's op het gebied van warmte (zie hoofdstuk vijf). Wel zullen de werkgroepen vernieuwd worden, aan te vullen met andere organisaties of andere medewerkers omdat er wel een verschuiving van inhoud op dat thema plaatsvindt. Sommige werkgroepen zijn daarnaast nog onvoldoende bemest.

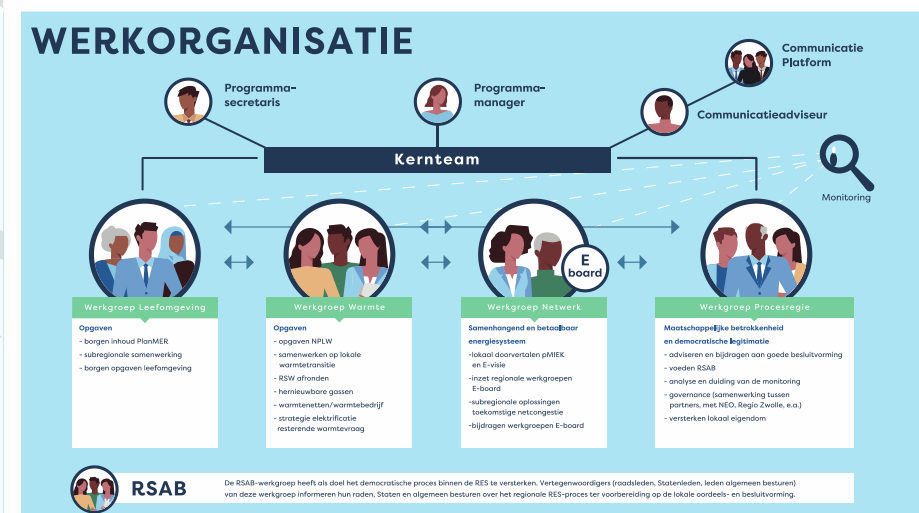
De trekkers van de werkgroepen vormen samen met de programmamanager, -secretaris en communicatieadviseur het *Kernteam*. Dit kernteam organiseert het proces, de inhoudelijke onderwerpen en de benodigde documenten, bereidt de overleggen voor en stuurt bij waar nodig. Zij bereidt de besluitvorming voor en agendeert de onderwerpen voor de verschillende overlegmomenten.

Voorzitter van het kernteam is de programmamanager, die overall eindverantwoordelijk is voor de werkorganisatie. De provincie en de netbeheerder zijn agendalid van het kernteam.

De programmamanagers van de provincie en beide RES-regio's hebben een regulier overleg waarin afstemming plaatsvindt. Afstemming met de netbeheerder vindt via de werkgroep netwerk plaats en 1op1.

Naast de werkgroepen is er het *Communicatieplatform*. Hierin zitten de communicatiemedewerkers van de partners. Doel van dit platform is vooral afstemming en uitwisseling over communicatiemomenten op lokaal en regionaal niveau. En delen van ervaringen om met en van elkaar te leren.

Het *Ambtelijk Platform* bestaat uit ambtenaren van alle betrokken partners (gemeenten, netbeheerder, provincie, waterschap).



Figuur 7.2 Werkorganisatie West Overijssel

#### *Eigenaarschap door bemensing en beheer middelen*

Het eigenaarschap voor de samenwerking in West-Overijssel zou meer bij alle partners moeten liggen. Provincie beheert de middelen en organiseert de contracten. Dit gaat belegd worden bij een van de gemeenten.

Met het uitgroeien van de RES-tafel naar een Energietafel is het nog belangrijker dat de werkorganisatie bemensd wordt door medewerkers van de partners. Dit kan op detachingsbasis. Dit is altijd een streven geweest maar onder andere door onderbezetting bij de partners niet mogelijk gebleken. We zien dat gemeenten en ook provincie door de extra middelen vanuit het Rijk meer medewerkers in dienst hebben en hierdoor ontstaat wellicht meer ruimte voor inzet in de werkorganisatie. Partners hebben zelf ook voordeel van zo'n detachering: 'dichter bij het vuur', ontwikkeling van medewerkers, sneller bij de inhoud.

Begin 2025 lopen de huidige contracten van de leden van de werkorganisatie af en zal opnieuw gekeken worden naar de bemensing van het kernteam. Dit valt samen met de doorontwikkeling en daarom een goed moment om een volgende stap te zetten.

De middelen voor de opgaven komen, niet zoals bij de start van de RES, alleen vanuit NPRES. Ondertussen keert EZK-middelen uit voor extra inzet van fte's op het thema Netwerk en worden de SPUK-gelden uitgekeerd vanuit NPLW voor projecten op het thema warmte. Provincie Overijssel is tot nu toe beheerder van de middelen geweest. De verantwoording van de middelen van NPLW en NPRES ligt bij verschillende personen.

Voorgesteld wordt de middelen door één van de gemeenten te laten beheren en de programmamanager daar verantwoordelijk voor te maken. De gemeente die beheerder wordt, levert ook de portefeuillehouder financiën voor de Energietafel.

**We geven uitvoering aan het voorstel voor het beheer van de financiële middelen en bemensing van de werkorganisatie voor 1 januari 2025.**

**In de komende periode ontwikkelen we een eerste eindbeeld voor de werkorganisatie die de Energietafel ondersteunt in het bereiken van haar doelen. Dit wordt vastgelegd in de Agenda.**

#### **7.4 NEO-werkplaatsen als middel voor ontwikkelingen in de energietransitie**

De afgelopen jaren heeft de provincie bijgedragen aan een versnelling van de uitvoering van de energietransitie met het programma Nieuwe Energie Overijssel (NEO). In het vastgestelde nieuwe NEO-programma (voorjaar 2024) zijn de onderwerpen waar de provincie aan bijdraagt opgenomen. Dit bestaat vele onderdelen van de energietransitie en is breder dan de RES.

Samenwerken aan het NEO-programma gebeurt onder andere in de zogenaamde werkplaatsen met gemeenten, netbeheerders en andere partijen.

De NEO-werkplaatsen zijn succesvol en ondertussen een bekend begrip: daar moet je zijn. We maken daarom zoveel als mogelijk gebruik van de NEO-werkplaatsen om mee te doen met andere initiatieven en zelf initiatieven te organiseren vanuit de werkorganisatie op verzoek van de bestuurders of vanuit leden van de Adviesgroep. Door samen te werken, dragen we bij aan versterking van de uitvoeringskracht in West-Overijssel.

**We onderzoeken of en op welke wijze we de werkplaatsen nog meer in kunnen zetten voor de samenwerking en welke onderwerpen daar geagendeerd kunnen worden en door wie. Dit wordt opgenomen in de Agenda.**

### Bijlage 1 Rollen/taken/bevoegdheden

Wie gaat waar over?

Om nieuwe afspraken over samenwerking in de energietransitie te maken, is het noodzakelijk om de taken en bevoegdheden zoals die in de verschillende afspraken, wetten en in het Huis van Thorbecke zijn vastgelegd, op een rij te hebben.

In onderstaande tabel zijn deze, voor zover van toepassing op de samenwerking, opgenomen.

Taken en bevoegdheden

Document	Taak/ bevoegdheid	Wie	Bijzonderheden
Energiewet	Bevoegd gezag wind	Gemeente: 5 MW (voorzien tot 15 MW) Provincie: 5-100 MW (voorzien >15 MW)	(na inwerkingtreding nieuwe Energiewet gelden voorziene MW's)
	Investeringsplannen	Netbeheerder	Maakt IP
	Regierol E-visie, pMIEK, E-board	Provincie	
Warmtewet	Lokale warmtetransitie	Gemeente	Provincie ondersteunt met NEO
RES 1.0, beleid overheden	Lokaal eigendom	Gemeente als bevoegd gezag wind Provincie als bevoegd gezag wind	
NP RES	Monitoring/Voortgangsrapportage	RES W-O	1 maal per 2 jaar

Uit bovenstaande tabel blijkt dat alle partners in de RES verschillende taken en bevoegdheden hebben. Dat betekent niet dat zij daarin los van elkaar opereren. Zo betreft de provincie nadrukkelijk de partners om inbreng op te halen voor de E-visie en de pMIEK, betrekken gemeenten elkaar bij ontwikkelingen op/over de gemeentegrens en vind ook afstemming plaats tussen provincie en gemeenten over locaties voor opwek.