



Nota Economisch beleid 2023- 2027

Nota Economisch Beleid

Auteur: Uco Lautenbach i.a.m. BMC
Datum: 18 oktober 2023
Versie: Definitief

Inhoudsopgave

H1 Inleiding	4
1.1 <i>Aanleiding</i>	4
1.2 <i>Proces</i>	4
1.3 <i>Leeswijzer</i>	5
H2 Dalfsen: feiten en cijfers	6
H3 Context: trends & ontwikkelingen, geldend beleid	7
3.1 <i>Rijksbeleid</i>	7
3.2 <i>Provinciaal beleid</i>	8
3.3 <i>Regionaal beleid</i>	9
3.4 <i>Lokaal beleid</i>	10
H4 Economisch beleid Dalfsen	13
4.1 <i>Centrale opgaven</i>	13
4.2 <i>SWOT analyse</i>	13
4.3 <i>Van opgave naar beleid</i>	13
Opgave 1: Behoud van lokale werkgelegenheid	13
Opgave 2: Toekomstbestendig vestigingsklimaat	18
Opgave 3: Toekomstbestendige landbouw	20
Opgave 4: Stimuleren van innovatie	21
H5 Sturen & meten	23
5.1 <i>Van beleid naar een actieagenda</i>	23
Bijlagen	27

H1 | Inleiding

1.1 Aanleiding

De huidige nota economisch beleid van de gemeente Dalfsen is geschreven voor de periode 2013-2020. De economie in Dalfsen is veelzijdig en dynamisch. Niet alleen lokale ontwikkelingen, maar ook ontwikkelingen in de regio, provincie, op landelijke en zelfs mondiale schaal (denk aan de oorlog in Oekraïne) hebben een invloed op de Dalfser economie. Het is daarom zinvol om het huidige economisch beleid tegen het licht te houden en opnieuw te definiëren. In het huidige coalitieakkoord is de ambitie uitgesproken dat de gemeente ruimte wil bieden voor ondernemerschap en aandacht heeft voor werkgelegenheid in de kernen. Het belang van een evenwichtige groei van de economie in de kernen is van belang voor de leefbaarheid en behoud van werkgelegenheid voor alle doelgroepen die kunnen en willen werken.

In deze nieuwe nota economisch beleid voor de periode 2023-2027 blijft Dalfsen streven naar een omgeving waar iedereen prettig kan ondernemen, werken en recreëren. De basis voor deze nota is gelegd in de kadernota Economisch beleid die in november 2022 is vastgesteld¹. In deze nota is een viertal opgaven geïdentificeerd die in deze nota verder uitgewerkt worden naar beleid en een actieprogramma. Deze opgaven zijn:

- Behoud van lokale werkgelegenheid
- Een toekomstbestendig vestigingsklimaat
- Stimuleren van Innovatie
- Een toekomstbestendige landbouwsector.

Deze vier opgaven zijn in de kadernota vertaald naar één centrale ambitie:

“Door te focussen op het behoud van de lokale werkgelegenheid, te streven naar en te investeren in een toekomstbestendig vestigingsklimaat, toe te werken naar toekomstbestendige landbouwsector en het stimuleren van innovatie streeft Dalfsen naar het behoud en versterking van de huidige economische situatie.”

1.2 Proces

Om tot deze nota economisch beleid te komen zijn de volgende processtappen gezet:

- **Deskresearch:** Een analyse van de bestaande (beleids)documenten, trends & ontwikkelingen en landelijk beleid. Er is een verdiepende analyse gedaan op de documenten die reeds zijn opgenomen in de kadernota. Daarnaast is een startgesprek gevoerd met de verantwoordelijk portefeuillehouder en een interview gehouden met de beleidsadviseur Economie van de provincie Overijssel.
- **Werksessies:** De deskresearch, het startgesprek en het interview leverde dilemma's en gespreksonderwerpen die de basis vormden voor een drietal werksessies:
 - **Interne ambtelijke werksessie:** In een werksessie met interne beleidsvelden (naast economie ook duurzaamheid, mobiliteit, landschapsbeleid) zijn de dilemma's uit de deskresearch besproken.
 - **Tweetal externe sessies met ondernemers:** In twee werksessies hebben ondernemers hun perspectief op het economisch beleid in Dalfsen gedeeld. Hierin waren LTO Vechtdal, Ondernemend Dalfsen, Industriële Club Dalfsen, de Industrie Combinatie Nieuwleusen, de Ondernemersvereniging Nieuwleusen, Ondernemersvereniging Lemelerveld en Vechtdal Marketing vertegenwoordigd. De input is verwerkt in deze beleidsnota.
- **Analyse & opgaven-document:** bovenstaande activiteiten hebben geresulteerd in een analyse & opgaven-document, gericht op de wijze waarop de centrale opgaven van Dalfsen kunnen

¹ <https://ris.dalfsen.nl/Vergaderingen/Gemeenteraad/2022/28-november/19:30/Kadernota-economisch-beleid/5-1-Kadernota-economisch-beleid-Kadernota.pdf>

worden gerealiseerd. Dit analyse en opgavedocument is als bijlage 1 bij deze nota bijgevoegd.

- *Conceptnota economisch beleid*: Het analyse & opgaven-document is, samen met de eerder vastgestelde kadernota, de basis geweest voor de concept nota economisch beleid.
- *95% versie nota economisch beleid*: De conceptnota is de basis geweest voor een nieuwe interne ambtelijke werksessie. Vervolgens is de nota economisch beleid uitgewerkt tot een 95%-versie.
- *Bestuurlijke afstemming*: Na bestuurlijke bespreking is deze nota voor reflectie aangeboden aan de interne organisatie en de externe stakeholders.
- *Definitieve nota economisch beleid*: Na verwerking van de reflecties is de definitieve nota opgeleverd.

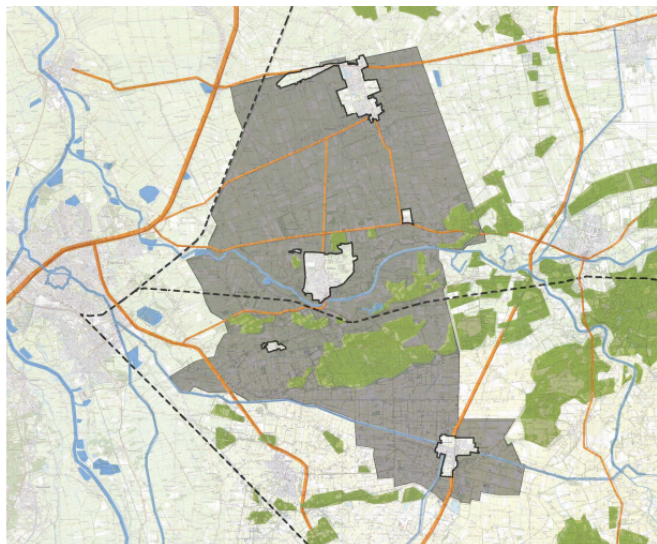
1.3 Leeswijzer

In hoofdstuk 2 is een kort overzicht gemaakt van de gemeente Dalfsen. Vervolgens is in hoofdstuk 3 de context beschreven. Het nationale, provinciale en reeds opgestelde lokale beleid is hierin samengevat, waarna er in hoofdstuk 4 de basis is gelegd aan het nieuwe economisch beleid van Dalfsen. Vanuit de vastgestelde kadernota zijn de opgaven beschreven en is er per opgave de huidige situatie geanalyseerd. Op basis daarvan zijn er beleidsuitgangspunten opgesteld, waarna in hoofdstuk 5 deze punten worden vertaald naar een concrete actieagenda.

H2 | Dalfsen: feiten en cijfers

In de gemeente Dalfsen bevinden zich 5 kernen Dalfsen, Nieuwleusen, Lemelerveld, Hoonhorst en Oudleusen, te midden van een groot buitengebied met buurtschappen. De Vecht doorsnijdt een deel van de gemeente en de A28 en de N(3)48 vormen de belangrijkste verbindingen richting het noorden en zuiden. Tussen deze wegen lopen regionale verbindingen die de gemeente Dalfsen aansluit op het hoofdwegennet. Met name de N377, de N340 en de N348 hebben hierin een belangrijke functie, maar ook de N35 kan in dat kader worden genoemd. Deze weg doorkruist de gemeente maar voor een enkele kilometer, maar is een belangrijke weg richting de steden Zwolle en Almelo.

Tussen 2013 en 2023 is het inwonertal in Dalfsen gestegen van 27.570 inwoners naar 29.612 inwoners². De bevolking is sterker gegroeid dan verwacht, waar dit inwonertal in de vorige nota economisch beleid pas in 2030 werd verwacht. Richting 2030 en 2040 trekt de groei naar verwachting aan tot ruim boven de 1% per jaar. De economie van Dalfsen is tamelijk divers, met landbouw, detailhandel, bouw en specialistische dienstverlening als kernsectoren (zie hoofdstuk 4).



Figuur 1: Ligging kernen en infrastructuur en landschappelijke indeling³

Beroepsbevolking (2022)	17.000 ⁴
Onbenut arbeidspotentieel (2022)	1.782 ⁵
Aantal bedrijven (2021)	3.001 ⁶
Aantal arbeidsplaatsen (2021)	13.470 ⁷
Totaal oppervlakte bedrijventerreinen (Uitgegeven voorraad, 2022)	104.7ha ⁸
Beschikbaar oppervlakte bedrijventerreinen (per 1-10-2023)	5,5 ⁹

Tabel 1: Kerngetallen Dalfsen

² <https://opendata.cbs.nl/statline/#/CBS/nl/dataset/03759NED/table?ts=16578192-820>

³ Structuurvisie Buitengebied - 2012

⁴ <https://opendata.cbs.nl/statline/#/CBS/nl/dataset/85494NED/table?ts=1677231542006> [betreft reeds gevestigde personen, inclusief statushouders, maar exclusief personen die tijdelijk verblijven in de gemeente als arbeidsmigranten en Oekraïense vluchtelingen]

⁵ <https://arbeidsmarktinzicht.nl/content/states/index/3406> [betreft werklozen, onderbenutte deeltijdwerkers en mensen die beschikbaar zijn voor meer werk, maar werkzoekenden zijn hierin buiten beschouwing gelaten]

⁶ Bedrijven en Instellingen Register (BIRO) - 2021

⁷ Bedrijven en Instellingen Register (BIRO) - 2021

⁸ Toekomstvaste bedrijventerreinen, Bureau Buiten i.s.m. Provincie Overijssel:

<https://public.tableau.com/app/profile/team.beleidsinformatie.provincie.overijssel/viz/Toekomstvastebedrijventerreinenoverijssel/ToekomstvastebedrijventerreinenOverijssel.com>

⁹ Eigen administratie Dalfsen, per 1-10-2023

H3 | Context: trends & ontwikkelingen, geldend beleid

Dit hoofdstuk gaat in op trends, ontwikkelingen en bestaande beleidskaders die direct of indirect van invloed zijn op het economisch beleid in Dalfsen. Dit gaat zowel om rijksbeleid als om de afspraken die in de Regio Zwolle met elkaar worden gemaakt.

3.1 Rijksbeleid

Perspectief op de Nederlandse economie

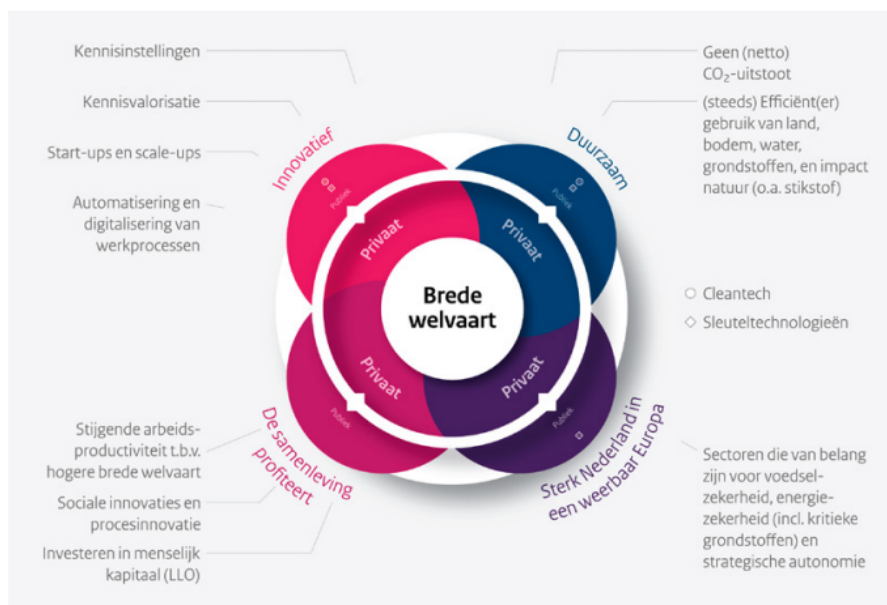
De Minister van Economische Zaken en Klimaat heeft op 30 juni 2023 een perspectief naar de Tweede Kamer gestuurd over de richting en belangrijkste pijlers van het economisch beleid¹⁰. Ten behoeve van deze uitwerking zijn de sterktes & zwaktes en de kansen & bedreigingen voor de Nederlandse economie geduid in een SWOT-analyse:

Sterktes <ul style="list-style-type: none">• Handelsgeest en internationale verbondenheid• Grote veelzijdigheid in sectoren• Samenwerking (o.a. in clusters / ecosystemen) tussen bedrijven, kennisinstellingen en overheid• Hoge kwaliteit kennis, onderzoek, wetenschap / goede kwaliteit onderwijs• Goede infrastructuur (fysiek en digitaal)• Creatieve, goed opgeleide bevolking• Vrij hoog niveau arbeidsproductiviteit	Zwaktes <ul style="list-style-type: none">• Lage groei arbeidsproductiviteit• Dalende prestaties op de basisvaardigheden• Lage doorgroei van start-ups naar scale-ups• Kleine nationale afzetmarkt en gefragmenteerde Europese (kapitaal)markt• Ongelijkheid in economisch, sociaal, cultureel en persoonskapitaal
Kansen <ul style="list-style-type: none">• Digitalisering en technologie bieden innovatieve oplossingen• Sociale innovatie• Verdere Europese samenwerking• Schaarse arbeid stimuleert arbeidsproductiviteit• Klimaatneutrale, circulaire en natuurinclusieve economie• Verbetering werking interne markt en kapitaalunie	Bedreigingen <ul style="list-style-type: none">• Klimaatverandering en biodiversiteitsverlies• Afnemend mondiaal belang Europa / geopolitieke machtsverschuivingen en ongelijk speelveld• Afhankelijk van (digitale) technologie van andere landen• Vergrijzing geeft arbeidstekorten, onder andere tekort vakkrachten en technologisch experts• Druk op brede welvaart, waaronder sociale verbanden

Figuur 2: Kansen en bedreigingen voor de Nederlandse economie

Het Rijk streeft ernaar de randvoorwaarden te scheppen voor een innovatieve, duurzame, sterke en welvarende economie, bijvoorbeeld in de verbetering van de digitale infrastructuur of sterkere sturing op de verwerving van metalen. Nederland wil daarom in de top-3 staan van de Competitive Sustainability Index. De perspectiefbrief wordt verder uitgewerkt in de Nationale Technologiestrategie, de Visie op arbeidsmigratie, de Nota Ruimte en de Ruimtelijke Economische Visie. Dit landelijk beleid zal op enig moment ook zijn uitwerking kennen in de Regio Zwolle en in Dalfsen. Hoe is nog niet bekend.

¹⁰ Perspectief op de Nederlandse economie: Innovatief, duurzaam, sterk en welvend.
<https://open.overheid.nl/documenten/a3c5fbd8-935b-4343-b7ea-6dee28cd67d2/file>



Figuur 3: Kenmerken toekomstige bedrijvigheid

Nationaal Programma Werklocaties

Hoewel de ruimte in Nederland schaars wordt, is voldoende ruimte voor bedrijven noodzakelijk voor het behoud van welvaart en de circulaire transitie. In de Rijksagenda Ruimte voor Economie streeft het rijk naar behoud van de huidige 2,5% van het landoppervlak voor economische activiteiten¹¹. Het Rijk is op het moment van schrijven bezig met de uitwerking van de contouren van het Programma Werklocaties¹². Hierin wordt met gemeenten en provincies gezocht naar manieren om de beschikbare ruimte optimaal te benutten. Hierbij zijn vier doelen vastgesteld:

- Zorgen voor meer balans in vraag en aanbod van werklocaties;
- Clusters van bedrijven versterken;
- Bestaande bedrijventerreinen beter benutten;
- Bedrijven helpen bij hun bijdrage aan het klimaatakkoord.

Ook de Provincie Overijssel zal in de tweede helft van 2023 input leveren voor het nationaal programma werklocaties.

Nationaal programma landelijk gebied

Het Rijk is op moment van schrijven tevens bezig met een hernieuwde aanpak op het landelijk gebied¹³. Hierin worden naar noodzakelijke beheersmaatregelen gezocht om stikstofreductie te bereiken in Natura-2000 gebieden, en om de waterkwaliteit in het algemeen te verbeteren.

3.2 Provinciaal beleid

Coalitieakkoord Overijssel

In het coalitieakkoord 2023-2027 'Schouder aan schouder'¹⁴ zijn de veranderingen op het platteland en de natuur, de woningbouwopgave, bereikbaarheid & het leefbaar houden van de kleinere kernen en het economisch aantrekkelijk houden van de provincie benoemd als voornaamste opgaven. Voor de agrarische sector wacht een gebiedsgerichte aanpak. De provincie Overijssel zet in op verduurzaming en innovatie voor agrarische ondernemers, in samenwerking met inwoners en experts. Daarbij is verplichte onteigening bij boerenbedrijven geen gewenste mogelijkheid en wordt gestreefd naar kleinschalige woningbouw voor de vrijgekomen agrarische bebouwing (VAB's).

¹¹ <https://www.rijksoverheid.nl/onderwerpen/ruimtelijke-ordening-en-gebiedsontwikkeling/rijksoverheid-wil-genoeg-ruimte-voor-de-economie>

¹² <https://open.overheid.nl/documenten/ronl-ca53b1e9a39d5b28865cc61bf7182bd97857300f/pdf>

¹³ <https://www.aanpakstikstof.nl/de-stikstofaanpak/nationaal-programma-landelijk-gebied>

¹⁴ <https://www.overijssel.nl/media/zrqnzkfz/toegankelijk-coalitieakkoord-2023-2027.pdf>

De provincie blijft samenwerken met onderwijsinstellingen en bedrijven om in te spelen op ontwikkelingen op de arbeidsmarkt, met focus op de techniek- en zorgsector. De provincie zal zich ook blijven inzetten voor een accurate programmering van bedrijventerreinen. Mogelijk liggen er verdere kansen in de verdere ontwikkeling van toerisme en de vrijetijdsector. Wat betreft grootschalige energieopwekking en bereikbaarheid blijft de provincie zich richten op kwaliteitsverbetering en gedegen ruimtelijke inpassing.

Op het moment van schrijven van deze nota economisch beleid is het nog niet duidelijk welke impact het nieuwe provinciale beleid voor Dalfsen zal hebben. De ambities met betrekking tot het leefbaar houden van kleine kernen en het economisch aantrekkelijk houden van de provincie sluit in ieder geval aan bij de regionale en lokale ambities. Zie hiervoor de volgende paragrafen.

Economisch beleid Overijssel

Overijssel is een ondernemende provincie. Overijssel heeft een sterke mkb-sector met veel familiebedrijven. Zij vormen de ruggengraat van de Overijsselse economie. De provincie ondersteunt ondernemers met programma's gericht op familiebedrijven, zelfstandige professionals, snelgroeiende bedrijven en sociale ondernemingen. Overijssel stimuleert innovatie en internationaal ondernemen en ondersteunt kwetsbare groepen op de arbeidsmarkt. In januari 2023 heeft de provincie een nieuwe behoefteanalyse bedrijventerreinen opgesteld¹⁵. Hierin is op provinciaal niveau de behoefte aan nieuwe bedrijventerreinen in beeld gebracht die zijn vertaald naar regionale programmering afspraken. In de volgende paragraaf gaan we in op wat dit voor Dalfsen betekent.

Omgevingsvisie Overijssel

De provincie Overijssel heeft uitgangspunten en beleidsprincipes voor de grote ruimtelijke opgaven vastgelegd in het Fundament van de Provinciale Omgevingsvisie. De volgende principes zijn opgenomen voor de (her)ontwikkeling van bedrijventerreinen:

- maximaal benutten van bestaande locaties (inbreiding);
- sturen op het verbeteren van het bodem- en watersysteem;
- sturen op duurzaamheid en een gezonde leefomgeving;
- sturen op het clusteren van grootschalige bedrijvigheid op goed bereikbare, multimodale locaties.

3.3 Regionaal beleid

Economische agenda regio Zwolle

De regio Zwolle wil bijdragen aan zowel nationale als regionale opgaven, zoals klimaatverandering en een inclusieve arbeidsmarkt. Zij focust zich op bestaande, krachtige sectoren (zoals health, logistiek, agrifood en vrijetijdseconomie) en opkomende, kansrijke sectoren (e-commerce, kunststoffen). Deze opgaven worden gezien als kans om te werken aan de maatschappelijke vragen voor de toekomst.

Programmeringsafspraken bedrijventerreinen Regio West-Overijssel¹⁶

Op basis van de provinciale behoefteanalyse zijn nieuwe programmering afspraken 2023 – 2026 opgesteld met de regio West Overijssel waar de gemeente Dalfsen deel van uitmaakt. Deze programmeringsafspraken zien toe op afspraken over de ontwikkeling en herontwikkeling van bedrijventerreinen in de komende jaren. Ze zijn enerzijds een concretisering van het ruimtelijk uitvoering geven aan de economische ambities van de regio's: waar willen we groeiende bedrijven de ruimte bieden en onder welke voorwaarden? Daarnaast zijn de programmeringsafspraken een middel om vraag en aanbod regionaal in balans te houden.

Zowel voor de behoefteanalyse als programmeringsafspraken geldt dat Dalfsen op basis van een lokale behoefteanalyse inbreng heeft geleverd voor de provinciale en regionale behoefte aan bedrijventerreinen¹⁷. In de behoefteanalyse is voor West Overijssel onderstaande behoefte aan bedrijventerreinen geraamd. Voor Dalfsen wordt in deze periode een vraag van 5 -15 hectare

¹⁵ https://overijssel.notubiz.nl/document/12674991/1/22_034+Provincie+Overijssel+-+Behoefteteraming+bedrijventerreinen+%281%29

¹⁶ <https://overijssel.notubiz.nl/modules/1/Ingekomen%20stukken/839959>

¹⁷ https://www.planviewer.nl/imro/files/NL.IMRO.0148.LFebriekZuidII-vs01/b_NL.IMRO.0148.LFebriekZuidII-vs01_tb1.pdf

voorzien. 5,5 hectare betreft de ontwikkeling van 't Febriek Zuid II waar inmiddels reeds planvorming is gerealiseerd. Grootschalige terreinen zullen voornamelijk landen in en om Zwolle. Dalfsen voorziet vooral in reguliere gemengde terreinen.

Werkmilieu ▼	Scenario ►	EIB Laag	EIB Hoog	EIB Laag	EIB Hoog
		2023 t/m 2030	2023 t/m 2030	2023 t/m 2040	2023 t/m 2040
Campus/innovatiedistrict		3	7	4	11
Gemengd stedelijk		14	23	26	46
Regulier		47	81	83	146
Grootschalige productie		41	83	67	143
Grootschalige distributie		60	97	106	165
Totaal		164	292	286	511

Tabel 2: Uitbreidingsvraag naar werkmilieu in West-Overijssel in netto hectare¹⁸

3.4 Lokaal beleid

Coalitieakkoord 2022-2026 'Veel te doen in Dalfsen'

Dalfsen wordt gezien als een aantrekkelijke gemeente voor recreatie en toerisme, gericht op ontwikkelingen op water en land. Dalfsen wil ruimte bieden voor ondernemerschap, waarbij landschappelijke inpassing rand voorwaardelijk is. Voor zware industrie is in Dalfsen geen ruimte, assemblage en productie zijn wel mogelijk. In alle kernen dient voldoende werkgelegenheid te zijn. Dalfsen zet daarnaast in op een goede bereikbaarheid conform het STOMP principe.

Op het gebied van werken focust Dalfsen zich op eigen en lokale bedrijven, zij vervullen een belangrijke rol in de gemeenschap. Het midden- en kleinbedrijf is en blijft de motor van de economie. In samenspraak met agrarisch ondernemers wordt een visie op het platteland opgesteld, daarbij is het van belang ondernemers perspectief te bieden in relatie tot natuurbeheer en onderhoud van het buitengebied.

Op energiegebied wil de gemeente zoveel mogelijk zelfvoorzienend zijn in 2050. Dalfsen wil het energieverbruik waar mogelijk beperken, en voor de energie die wel gebruikt wordt wil zij inzetten op lokale (grootschalige) opwek.

Toekomstvisie Dalfsen 2030

De grootste kracht van Dalfsen ligt in de onderlinge verbondenheid van de gemeenschap in de kernen. De visie gaat uit van drie thema's: samenwonen, samenleven en samenwerken. Het is voor levendige en dynamische kernen van groot belang om economische activiteit in de buurt te stimuleren (denk aan voorzieningen, detailhandel, horeca). De lokale werkgelegenheid is hiermee verweven. De toenemende populariteit van de natuur versus de stad biedt economische kansen voor de horeca- en vrijetijdsbranche.

Er liggen kansen in het verdiepen van relaties en samenwerkingsverbanden en het verbeteren van innovatiekracht en aanpassingsvermogen. De gemeente treedt meer op als facilitator van onderlinge verbinding en blijft zoeken naar kansen voor economische ontwikkeling en nieuwe functies, in kernen en het buitengebied.

Omgevingsvisie Dalfsen 2040 1.0

In de Omgevingsvisie van Dalfsen worden de keuzes gemaakt om de gemeente aantrekkelijk te houden. Deze ambities hiervoor zijn als volgt:

- Een toekomstbestendige, sociale, gezonde en veilige woon- en leefomgeving
- Aantrekkelijke, leefbare kernen voor iedereen
 - Woningbouw als middel om o.a. voorzieningen in stand te houden
 - Behoud basisvoorzieningen is het streven: clustering voorzieningen en toevoegen commerciële activiteiten
- Een eigentijds, aantrekkelijk en onderscheidend platteland

¹⁸ Behoefteraming Bedrijventerreinen Overijssel. Stec Groep

- Ondersteunen transitie naar een duurzame en toekomstbestendige agrarische sector
- Vrijkomende agrarische percelen kunnen worden ingevuld met alternatieve functies
- Lokaal geworteld, vitaal en innovatief ondernemerschap dat goed aangehaakt is op de regio
 - Focus op actieve samenwerking, open communicatie, deelname aan netwerken en monitoring
 - Faciliteren van ondernemers in uitbreidingswensen, daar wat dat kan, altijd met maatwerk

Dit alles laat zich vertalen in een aantal opgaven. In het kader van economische visievorming zijn de opgaven 'regionale economie als versneller' en 'naar een vitaal platteland' in het bijzonder van belang. De gemeente is een schakel naar andere overheden en ketenpartners.

In 2024 wordt de omgevingsvisie geactualiseerd op basis van reeds vastgestelde nieuwe beleidskaders.

Nota economisch beleid Dalfsen 2013-2020

De huidige nota economisch beleid kent een duidelijke koppeling met het topsectorenbeleid vanuit het Rijk. Hierin worden gerichte afspraken gemaakt om deze sectoren te versterken. De provincie ondersteunt de sectoren toerisme, landbouw en de bouw in het bijzonder (2012-2015). Vanuit haar ambitie zijn drie thema's nader uitgewerkt, te weten (1) vitale werklocaties, (2) toerisme en vrije tijd en (3) schaalvergroting en verbreding in de landbouw.

Met de bedrijventerreinvisie (2010) wordt stuwende werkgelegenheid gericht op Nieuwleusen en Lemelerveld, en dienstverlenende bedrijvigheid met name in Dalfsen zelf. Er is veel ingezet op samenwerking binnen Dalfsen en binnen de regio, met een faciliterende en verbindende rol van de gemeente.

Detailhandelsstructuurvisie 2017-2022

De ambitie van de detailhandelsstructuurvisie is gericht op het vitaal en toekomstbestendig houden van de detailhandel. De bestendiging van de hoofdcentra als levendige dorpsharten staat daarbij centraal, ieder op eigen schaalniveau en met een onderscheidend karakter. Gelet op de trends en ontwikkelingen (zoals de toename van internetbestellingen) wil men het bestaande concentratiebeleid voortzetten. Bestaande detailhandel buiten dit gebied kan blijven bestaan, uitbreiding wordt niet gefaciliteerd.

Op het moment van schrijven van deze nota economisch beleid is het proces van herijking detailhandelsstructuurvisie gestart. De vorige detailhandelsstructuurvisie stamt uit 2017. Destijds is afgesproken het detailhandelsbeleid in 2023 te actualiseren. De coronapandemie, landelijke winkeltrends, het huidige moeilijke economische klimaat, lokale ontwikkelingen in verschillende centra én detailhandelsinitiatieven vanuit de markt onderstrepen de noodzaak voor actueel detailhandelsbeleid.

Doel is een samenhangende visie op de gewenste detailhandelsstructuur in de gemeente Dalfsen, rekening houdend met trends in de markt en inspelend op lokale ontwikkelingen en kansen. De bestendiging van de hoofdcentra als levendige dorpsharten, ieder op hun eigen schaalniveau en met hun onderscheidende karakter, staat hierbij centraal.

Naast de detailhandelsstructuurvisie is er nog een aantal beleidskaders die richtinggevend werken voor het economisch beleid. Denk hierbij aan:

- [Structuurvisie buitengebied 2012-2022 met een doorkijk naar 2030 \(2012\)](#)
- [Structuurvisie kernen gemeente Dalfsen 2010-2020 met een doorkijk naar 2025 \(2010\)Nota economisch beleid 2013-2020 \(2013\)](#)
- [Evaluatie en actualisatie Nota economisch beleid 2013-2020 \(2015\)](#)
- [Detailhandelsstructuurvisie 2017 - 2023 \(2017\)](#)
- [Beleidsplan recreatie en toerisme voor periode 2011-2020 \(2011\)](#)
- [Evaluatie Beleidsplan Recreatie en Toerisme 2011-2020](#)
- [Verruiming kampeerbeleid 2021](#)
- [Nota Kampeerbeleid \(2011\)](#)

- [Omgevingsvisie Dalfsen 1.0 \(2022\)](#)
- [Beleidsregels Ontwikkelen met Kwaliteit in het buitengebied van de gemeente Dalfsen](#)
- [Standplaatsenbeleid](#)

H4 | Economisch beleid Dalfsen

4.1 Centrale opgaven

De gemeente Dalfsen heeft de ambitie om haar economische positie te behouden en verder te versterken. In de kadernota economisch beleid zijn vier centrale opgaven bepaald voor de realisatie van de economische ambitie van Dalfsen.



De vier centrale opgaven staan in verbinding met elkaar. Het is belangrijk om deze opgaven in een holistisch verband te zien. Waar in voorgaande economische nota's altijd sterk is ingezet op de diversiteit van de Dalfsense economie, staan de kernsectoren in deze nota meer centraal. Sectors als de bouw- en landbouwsector zijn enorm belangrijk voor Dalfsen, maar zijn op dit moment onderhevig aan omvangrijk (Rijks)beleid en macro-economische ontwikkelingen. Dit vraagt gelijktijdig om focus op de ondersteuning van deze kernsectoren, als om focus op economische diversiteit om onvoorziene klappen op te vangen.

In dit hoofdstuk gaan we uitgebreider in op de analyse achter de opgave om vervolgens te duiden welke beleidsuitgangspunten bijdragen aan de opgave. In hoofdstuk 5 (sturen & meten) werken we de beleidsuitgangspunten uit naar concrete acties.

4.2 SWOT-analyse

Als we kijken naar de sterke-, zwakke punten en kansen en bedreigingen van de economie in Dalfsen dan zien we het volgende. De **kracht** van de economie zit hem in het lokaal ondernemerschap en het MKB. De economie kent een aantal sterke sectoren waaronder de landbouw, bouw & detailhandel. In deze sterke sectoren zit ook gelijk het **zwakke punt**: deze sectoren zijn gevoelig voor conjuncturele veranderingen en/of onzeker rijksbeleid op het gebied van o.a. stikstof.

Op Dalfser schaal is de invloed op dit moment nog niet groot maar dit kan in de toekomst anders worden. Nu de **kans** om hier tijdig op in te spelen doormiddel van een gericht lokaal en regionaal economisch beleid om te zorgen dat de sectoren wendbaar zijn in toekomstige economische verandering. Hiermee zorg je ook dat de economie weerbaar wordt voor de **bedreigingen** van buitenaf zoals het stikstofbeleid of conjuncturele veranderingen.

De SWOT analyse vind haar basis in het analyse & opgavedocument. In de volgende paragraaf werken we deze SWOT analyse verder uit en geven we een nadere duiding van de opgaven.

4.3 Van opgaven naar beleid

Opgave 1: Behoud van lokale werkgelegenheid

Het gaat momenteel economisch gezien goed in Dalfsen. De werkloosheidscijfers in Dalfsen zijn al jaren laag (2.5% in 2022) en liggen onder het Nederlands gemiddelde (3.5% in 2022 zie bijlage 2). Daarnaast is momenteel sprake van sterk lokaal ondernemerschap, met veel midden- en kleinbedrijf. Waar in grotere steden het detailhandelsvastgoed vaak in handen is van grotere in de randstad gevestigde vastgoedondernemers, is dit vastgoed in Dalfsen veelal in lokale handen, zo geven de lokale ondernemers aan.

De kracht van lokaal ondernemerschap staat echter wel onder druk door een brede verschuiving naar meer landelijke en mondiale werkgevers. Het is van belang ook in de toekomst voldoende lokale werkgelegenheid te bieden en op die manier ook zorg te dragen voor lokale binding en maatschappelijke betrokkenheid van de ondernemers.

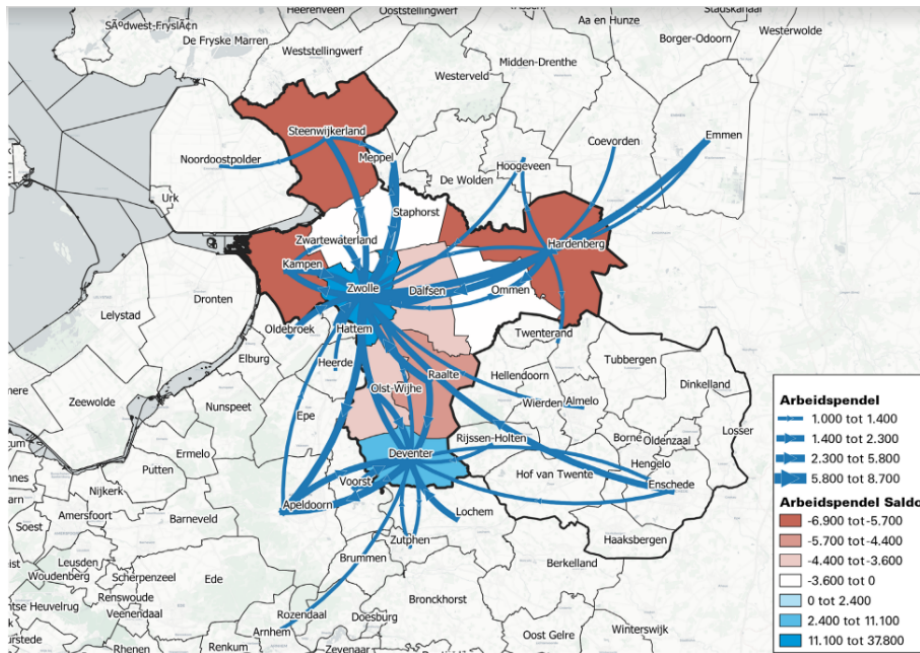
Nadere duiding van de opgave

In de vastgestelde kadernota is het behoud van de werkgelegenheid gedefinieerd als een van de belangrijkste opgaven. In onderstaand figuur is te zien dat de uitgaande pendel in Dalfsen relatief beperkt is. Zeker als je dit vergelijkt met de omliggende gemeenten. Dit duidt erop dat een groot deel van de mensen die in Dalfsen woont, ook in Dalfsen werkt. Dit blijkt ook uit de eerdergenoemde lokale verkenning ruimtebehoefte bedrijventerreinen waarin te zien is dat de bedrijven in Dalfsen een lokale oriëntatie kennen qua personeel.

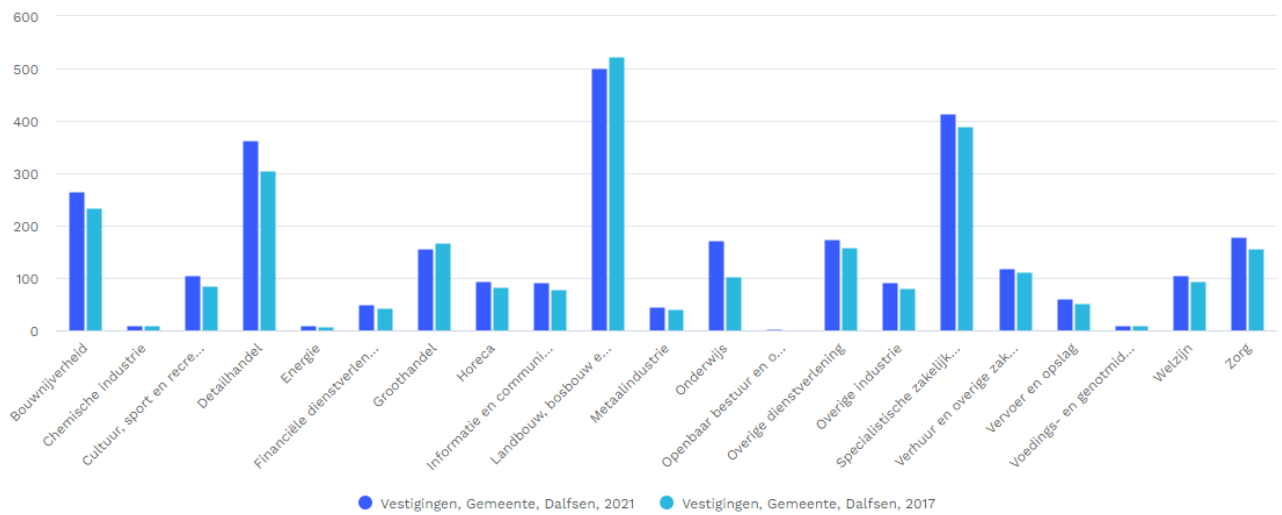
Gemeente	Inkomende pendel	Uitgaande pendel	Arbeidspendel saldo
Zwolle	900	3.800	-2.900
Raalte	600	800	-200
Hardenberg	800	400	400
Ommen	600	500	100
Staphorst	400	300	100
Apeldoorn	0	400	-400
Deventer	100	300	-200
Kampen	100	300	-200
Hellendoorn	200	200	0
Hoogeveen	200	200	0

Figuur 4 : Arbeidspendel van en naar Dalfsen¹⁹

¹⁹ CBS (2019), bewerking door STEC (2022)



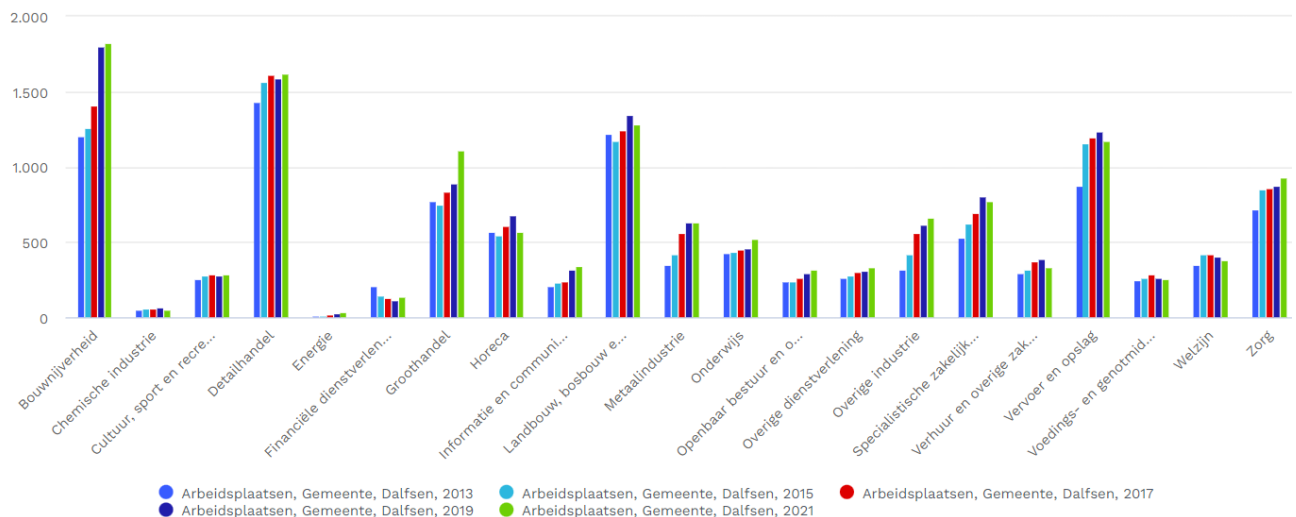
Figuur 5: In- en uitgaande pendel West-Overijssel²⁰



Figuur 6: Sectoren naar vestiging²¹

²⁰ CBS (2019), bewerking door STEC (2022)

²¹ Bron: waarstaatjegemeente.nl



Figuur 7: Arbeidsplaatsen naar sectoren²²

In de lokale economie in Dalftsen zijn de **sectoren landbouw, detailhandel, bouw en specialistische dienstverlening** het sterkst vertegenwoordigd. De bouwnijverheid heeft zich de afgelopen jaren sterk ontwikkeld; In vergelijking met 2017 heeft de bouwnijverheid de detailhandel ingehaald als grootste werkverschaffer. In deze sectoren zijn verschillende trends en ontwikkelingen van grote invloed.

In de landbouwsector is het bekend dat er grote onzekerheid heerst rondom het te voeren Rijksbeleid op het gebied van **stikstof** en het feit dat het ruimtelijk beleid water- en bodem-sturend wordt. Daarnaast heeft een groot aantal van de agrarische ondernemers geen bedrijfsopvolging. Ook in de bouwsector is het stikstof vraagstuk een complicerende factor. Bouwprojecten gaan bijvoorbeeld niet door omdat de stikstofuitstoot niet gecompenseerd kan worden. Voor Dalftsen speelt dit vooralsnog niet. Dit heeft te maken met de grootte van de plangebieden en de afstand van de bouwprojecten ten opzichte van Natura 2000 gebieden.

Daarnaast **stijgen de bouwkosten en de rentes** voor de ontwikkelaars en de consument. Dit leidt ertoe dat bouwprojecten in het land worden afgeschaald. In de detailhandelssector zijn ook uitdagingen voorzien. Sinds de pandemie is het gebruikelijk geworden, meer dan dat al was, om items online te bestellen. Bepaalde delen van het winkelaanbod in Nederland hebben daardoor een krimp laten zien, bijvoorbeeld in de kledingbranche²³. In Dalftsen zijn er nog geen signalen dat dit lokaal op dit moment aan de orde is.

De regio Zwolle heeft, net als de rest van het land, te maken met een extreem **krappe arbeidsmarkt**²⁴. Een deel van deze krapte is structureel van aard, bijvoorbeeld door deeltijdwerk en flexibilisering van de arbeidsmarkt. Daarbij zal in de toekomst ook vergrijzing hierin een grote rol gaan spelen. Er staan bijzonder veel vacatures open in de techniek-, zorg-, administratie- en commerciële sector, wat in Dalftsen problematisch kan worden in de groothandel/detailhandels-, de bouw- en zorgsector. Het onbenutte arbeidspotentieel biedt een kans voor deze krapte die in deze sectoren aan de slag kunnen. In de regio Zwolle zijn er 36.000 mensen die werkloos zijn, werk zoeken of meer uren willen werken.

²² Arbeidsmarktinzicht, <https://www.arbeidsmarktinzicht.nl/content/states/index/2343>

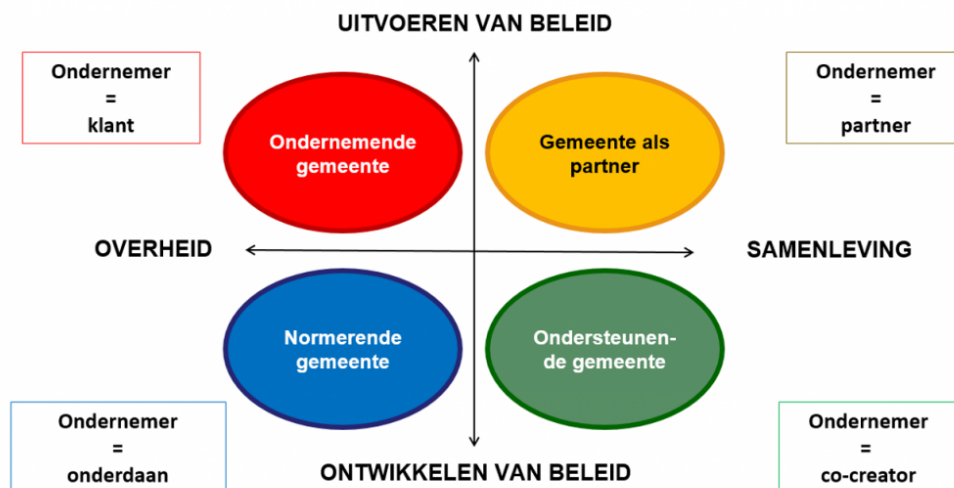
²³ <https://www.cbs.nl/nl-nl/nieuws/2023/19/minder-winkels-in-2023>

²⁴ UWV, www.werk.nl/arbeidsmarktinformatie/regio/zwolle/regio-in-beeld-2022

Beleidsuitgangspunten: Behoud lokale werkgelegenheid door focus op het faciliteren van lokaal en regionaal MKB

Om de lokale werkgelegenheid te behouden hanteren we de volgende beleidsuitgangspunten:

- De gemeente zet in **op de sectoren bouw, detailhandel en landbouw**. Deze sectoren kenmerken het economisch profiel van de gemeente Dalfsen, ondanks dat in het vorige beleid is ingezet op een diverse economie. Deze grootste economische sectoren zijn ook de sectoren die kwetsbaar zijn door ontwikkelingen van buitenaf. Het is daarom van belang er actief voor te zorgen dat deze hun adaptief vermogen vergroten om zo in te kunnen spelen op toekomstige economische ontwikkelingen. Dit is uiteraard maatwerk. Daarnaast is het verstandig om aandacht te richten op kansen in de groeisector **recreatie en toerisme** (binnen in regionaal systeem) omdat dit de economie verbreedt en daarmee versterkt.
- De gemeente kiest, in algemene zin, een **actievere, initiërende en faciliterende rol**. In het voorgaande beleid heeft de gemeente gekozen voor een meer faciliterende rol. Het betekent niet dat de gemeente nu overal de regie op moet nemen, maar wel dat zij bij de uitwerking van de diverse beleidsuitgangspunten een duidelijke rol kiest, o.a. in relatie tot het bedrijfsleven én in samenwerking met het bedrijfsleven. De gemeente overweegt per situatie welke van de rollen het beste passend is²⁵:
 - de ondernemende gemeente: resultaatgericht, risico afwegend en leidend;
 - de normerende gemeente: voorschrijvend, afdwingend en consistent;
 - de gemeente als partner: visionair, stimulerend en inspirerend;
 - de ondersteunende gemeente: zorgvuldig, verbindend en relatiegericht.



- De gemeente onderzoekt de **instrumenten** die zij heeft om **lokaal ondernemerschap te stimuleren en ruimte voor lokale ondernemers te faciliteren**. Dit kan bijvoorbeeld gaan om het ontwikkelen van definitie voor lokaal ondernemerschap en vervolgens een afwegingskader voor het stimuleren van lokaal ondernemerschap op basis van een aantal thema's zoals werkgelegenheid, maatschappelijke betrokkenheid, lokale geworteldheid enz. Het doel hiervan meer ruimte te kunnen bieden voor bedrijvigheid die lokale werkgelegenheid leveren en een grote maatschappelijke betrokkenheid hebben.
- De gemeente weegt het **belang van nieuwe bedrijfsvestigingen af ten opzichte van de lokale bedrijvigheid**. De gemeente wil lokale ondernemers graag ondersteunen in haar uitbreidingsbehoefte. De vestiging van bedrijven van buitenaf staat hiermee op gespannen voet. Gezien de ontbrekende lokale binding zijn deze bedrijven van buitenaf doorgaans niet wenselijk, hoewel bedrijven van wel een belangrijke bijdrage kunnen leveren aan het behoud en de groei van de werkgelegenheid. Daarom is het van belang een goede afweging te maken waar het gaat om de komst van nieuwe bedrijvigheid. Ook dit aspect dient in het afwegingskader meegenomen te worden.

²⁵ <https://www.ioresearch.nl/actueel/ondernemers-gemeente-te-normerend/>

Opgave 2: Toekomstbestendig vestigingsklimaat

Een toekomstbestendig vestigingsklimaat omvat verschillende aspecten. Het gaat om de beschikbaarheid en kwaliteit van ruimte, maar ook om de beschikbaarheid en kwaliteit van werknemers en onderlinge samenwerkingsverbanden. Daarbij zijn bedrijfslocaties ook onderhevig aan de omvangrijke transitie in de maatschappij.

Bedrijventerreinen dienen te transformeren naar circulaire, klimaatbestendige, bio diverse en duurzame omgevingen, die ook op het gebied van mobiliteit toekomstgericht zijn. Het is doorgaans de intentie dat deze transitie en de uitvoering daarvan niet ten koste mogen gaan van de economische en maatschappelijke aantrekkelijkheid voor (nieuwe) bedrijven. In grote lijnen zijn er een viertal transitie van invloed zijn op hedendaagse bedrijventerreinen:

- **De energietransitie** gaat over de transitie van fossiele energie naar duurzame energie. Naast de ruimtelijke implicaties van duurzame energieopwekking, leidt de energietransitie in Overijssel tot grote druk op het stroomnet²⁶. Er is ook op dit moment al urgentie om zuinig en zelfvoorzienend te functioneren en slim gebruik te maken van het net.
- **De mobiliteitstransitie** gaat over de transitie van fossiel gedreven mobiliteit naar duurzaam vervoer. Naast bereikbaarheid met het openbaar kunnen bijvoorbeeld ook oplaadpunten en beschikbaarheid van deelmobiliteit van belang zijn voor bedrijventerreinen.
- **De klimaattransitie** gaat over het nemen van klimaat adaptieve maatregelen, zoals rondom hittestress, wateroverlast bij extreem weer en de opslag van warmte en water ten behoeve van perioden van schaarste. Op bedrijventerreinen kan hiervoor meer groen worden toegevoegd, waarbij tevens de lokale biodiversiteit kan worden gestimuleerd en er een prettig verblijfsklimaat wordt gecreëerd voor werknemers en omwonenden.
- **Circulariteit** gaat over de transitie van een lineaire naar een circulaire economie. In een circulaire economie worden kringlopen gesloten en grondstoffen dus hergebruikt. Naast afstemming tussen bedrijven vraagt dit ook om ruimte: voor opslag, reparatie, hergebruik en het verwerken van grondstoffen, materialen en reststromen. De ambitie van het Rijk is dat Nederland in 2050 circulair is.

Nadere duiding van de opgave bedrijventerreinen

De ruimtelijke behoefte op het gebied van bedrijventerreinen is verschoven van overprogrammering naar **onderaanbod**. De vraag naar bedrijventerreinen komt met name voort uit ontwikkelingen binnen het lokale MKB, maar er zijn ook regionale spelers die ruimte zoeken in de regio als geheel. De bedrijventerreinen in Dalfsen zijn uitgegeven, terwijl er nog wel behoefte is aan uitbreiding en nieuwvestiging van bedrijven.

Het is voor de toekomstbestendigheid van het vestigingsklimaat in Dalfsen belangrijk dat er **voldoende ruimte van passende kwaliteit** wordt geboden voor bedrijvigheid. Bedrijventerreinen vervullen een belangrijke functie voor de economie van Dalfsen, aangezien meer dan 25% van alle werknemers werkzaam in Dalfsen op deze terreinen werkt²⁷. Het is in het kader van groei van de economie en behoudt van werkgelegenheid van belang huidige en toekomstige bedrijven te faciliteren in hun ruimtevraag. Wanneer het aantal inwoners groeit, is het van belang dat de economie mee kan groeien. Voor een overzicht van het aantal banen per kern/bedrijventerreinen verwijzen we naar bijlage 5. Conform de prognose van de provincie Overijssel, bedraagt de uitbreidingsruimte in de gemeente Dalfsen **6 tot 15 hectare** (netto uitbreidingsvraag 2023 en met 2040). Op basis van een indicatieve vraagverdeling naar kernen zou de kern Dalfsen tot 4,9 ha aan toekomstige ruimte benodigd zijn, de kern Nieuwleusen tot 6.1 ha en de kern Lemelerveld tot 4 ha. Hierin is rekening gehouden met de uitbreidings- en vervangingsvraag, maar niet met verschuiving (tijdelijk of definitief) of uitplaatsing.

Voor de kern Dalfsen en de kern Nieuwleusen is er al enige tijd geen reguliere bedrijfsgrond meer beschikbaar. Gelet op de indicatieve vraag voor deze beide kernen is er de nodige ontwikkelingspotentie.

²⁶ <https://www.destentor.nl/zwolle/stroomnet-op-slot-in-overijssel-honderden-bedrijven-de-klos-net-als-in-gelderland-en-flevoland>

²⁷ Dit betreft 4.272 personen werkend op bedrijventerreinen op een totaal van 13.470 aan werkenden.

Voor de kern Lemelerveld geldt dat we binnenkort weer ondernemers kunnen faciliteren in hun (door)ontwikkeling. Met de uitbreiding van 't Febriek Zuid II, welke momenteel bouwrijp wordt gemaakt, komen er weer bedrijfskavels beschikbaar. In totaal gaat het om netto 5,5 ha.

Op het moment van schrijven van deze nota economisch beleid wordt momenteel gewerkt aan een locatieonderzoek ten behoeve van deze uitbreidingsruimte voor bedrijvigheid. Eveneens voeren we een onderzoek uit naar de ruimtebehoefte onder ondernemers. Met dit laatste (Bottom up) onderzoek krijgen we inzicht of de geprognoseerde uitbreidingsruimte per kern ook aansluit bij de door de ondernemers aangegeven actuele ruimtebehoefte.

Naast de kwantitatieve ruimtebehoefte van bedrijventerreinen is ook de **kwaliteit van bedrijventerreinen** belangrijk voor de toekomst. Door Bureau Buiten en de provincie is een overzicht gemaakt van hoe de diverse bedrijventerreinen op verschillende aspecten scoren. Hierbij is gekeken naar de hoofdthema's Duurzaamheid & Gezond, Fysiek-Ruimtelijk en Sociaaleconomisch. Hier is de koppeling te leggen met de bijdrage van de bedrijventerreinen aan de 4 eerdergenoemde transities. De hoogste scores zijn behaald in fysiek-ruimtelijke onderdelen, terwijl de scores in het thema duurzaam & gezond slechts redelijk zijn. Voor een score per bedrijventerrein zie bijlage 4.

Duurzaam en gezond: 2.5	Fysiek-ruimtelijk: 3.8	Sociaaleconomisch: 3.2
Energietransitie: 1.9	Openbare ruimte: 3.9	Economische ontwikkeling: 2.9
Water, droogte en hitte: 2.9	Vastgoed: 3.5	Next economy: 3.4
Circulaire economie: 2.3	Bereikbaarheid: 2.9	Organisatiegraad: 3.6
Gezonde werkomgeving: 3	Digitale bereikbaarheid: 5	Voorzieningen: 2.8
Groene werkomgeving: 2.4	Bouwpotentie (stikstof): 3.3	Veiligheid: 3.9
Duurzame mobiliteit: 2.6		Arbeidsmarkt: 2.7

Tabel 2: resultaten per indicator voor de bedrijventerreinen van de gemeente Dalfsen²⁸.

Op basis van dit onderzoek is de energietransitie, gezien haar laagste score, een verbeterpunt in Dalfsen. Ook qua circulaire economie zijn er stappen te zetten. Circulaire economie enerzijds over het circulair inrichten van de bedrijfsprocessen door bijvoorbeeld het verminderen/ hergebruiken van reststromen. Dit is vooral aan de ondernemers. Gemeenten hebben een rol in het bieden van (milieu-) ruimte voor circulaire bedrijven. Daarnaast kan de gemeente een verbindende rol vervullen door het koppelen van bedrijven die elkaars (rest) producten kunnen benutten, dan wel het clusteren van bepaalde bedrijvigheid waardoor circulaire ketens gesloten kunnen worden. Door de groene werkomgeving te verbeteren kan tegelijkertijd de weerbaarheid tegen water, droogte en hitte worden verbeterd.

Op fysiek-ruimtelijk gebied staan de bedrijventerreinen er beter voor dan op duurzaam gebied. De gemeente heeft geïnvesteerd in digitale bereikbaarheid, één van de uitvoeringsaspecten van de vorige nota economisch beleid, en dat heeft zijn vruchten afgeworpen. De fysieke bereikbaarheid is echter nog voor verbetering vatbaar, waarbij een kans ligt om duurzame middelen van mobiliteit te versterken.

²⁸<https://public.tableau.com/app/profile/team.beleidsinformatie.provincie.overijssel/viz/ToekomstvastebedrijventerreinenOverijssel/ToekomstvastebedrijventerreinenOverijssel>

Op sociaaleconomisch gebied valt de veiligheid op een positieve manier op en is ook de organisatiegraad vrij hoog. Wanneer er wordt ingezoomd op het niveau van bedrijventerreinen, dan is te zien dat alle locaties in Nieuwleusen hier een score behalen van 4 van de 5. De voornaamste verbeterpunten liggen op het gebied van arbeidsmarkt, voorzieningen en economische ontwikkeling (ruimte voor specialisatie).

Beleidsuitgangspunten - Versterken toekomstbestendig vestigingsklimaat door creëren van ruimte voor bedrijvigheid met de voorzieningen van de toekomst

- De gemeente zet zich in om, op basis van de nieuwe prognose van de provincie Overijssel, middels nieuwe regionale programmeringsafspraken voldoende **nieuwe ruimte te realiseren voor bedrijven**. Deze nieuwe terreinen zijn toekomstbestendig. Het is mogelijk om voorwaarden te stellen op regionaal niveau of op lokaal niveau (bijvoorbeeld door duurzame principes te ontwikkelen voor openbare ruimte of gebouwen).
- De gemeente doet geen afzonderlijk onderzoek naar **intensivering**. Wel staat de gemeente er op kavelniveau voor open tot mogelijkheden voor intensivering. Bijvoorbeeld via het bestemmingsplan (afwijken).
Bij de ontwikkeling van een plangebied voor een nieuw bedrijfsterrein moet de gemeente, in het kader van laddertoets, altijd kijken naar de (on)mogelijkheden van bestaand bedrijfsterrein.
- De gemeente zet zich, door middel van **revitalisering**, in voor het toekomstbestendig maken van de huidige bedrijventerreinen (aan de hand van de uitkomsten van het onderzoek van Bureau Buiten).
 - **Duurzaam en gezond: energietransitie, circulariteit en groene werkomgeving.** Denk hierbij aan de bijdrage die bedrijven kunnen leveren aan de energietransitie, het faciliteren van duurzame energie op bedrijventerreinen, het vergroenen van bestaande terreinen en indien mogelijk, bedrijven in de (grondstoffen-)keten bij elkaar te laten aansluiten waardoor de ketens worden verkort en circulariteit wordt gestimuleerd.
 - **Fysiek-ruimtelijk:** nieuwe en bestaande terreinen zijn **bereikbaar**. Specifiek de autobereikbaarheid N-wegen; ov-bereikbaarheid van de kernen Lemelerveld en Nieuwleusen.
 - **Sociaaleconomisch:** een voorwaarde voor het realiseren van de ambities op het gebied vier maatschappelijke transitie is de **organisatiegraad van het bedrijfsleven**. Dit verdient blijvende aandacht. De gemeente Dalfsen trekt hierin nauw met het georganiseerde bedrijfsleven op.

Opgave 3: Toekomstbestendige landbouw

Gelijktijdig met het opstellen van de nota economisch beleid wordt ook een plattelandsvisie opgesteld. Daarom richt deze nota zich op mogelijkheden voor huidige agrarische ondernemers en/of op huidige agrarische locaties die als input kan dienen voor de plattelandsvisie.

Nadere duiding van de opgave

De landbouw is een van de belangrijkste sectoren in Dalfsen, in het bijzonder in de kippen- en melkveehouderij. De landbouwsector is onderhevig aan aanzienlijke veranderingen. Het aantal boerenbedrijven is geleidelijk afgenomen door schaalvergroting, vergrijzing en het gebrek aan bedrijfsopvolging, maar door de stikstofproblematiek staat de sector op scherp. Gedurende deze veranderopgaven, is het een uitdaging om de landbouwsector op een toekomstbestendige wijze in te richten.

Deze ontwikkelingen vragen om een andere invulling van de gemeentelijke rol. Er zullen in toenemende mate nieuwe initiatieven en plannen ontstaan in de landbouwsector en op het platteland. Ondernemers zullen willen inspelen op innovatie en/of verdienmodellen in andere kansrijke sectoren, zoals recreatie en toerisme. Hieruit ontstaat een toenemende behoefte aan planologische flexibiliteit.

Beleidsuitgangspunten - Een toekomstbestendige landbouwsector door het ondersteunen van innovatie en faciliteren van een toekomstbestendige economische invulling voor de bestaande agrariërs en/of op huidige agrarische locaties.

- De gemeente erkent het belang van **de agrarisch sector als een belangrijke economische sector** en zet zich in om ondernemers te ondersteunen bij het vinden van een extra en/of andere economische invulling (indien nodig) van het agrarisch gebied en/of agrarisch vastgoed. Dit is in lijn met het nieuwe coalitieakkoord van de Provincie Overijssel. De gemeente doet dit nadrukkelijk met de agrarisch ondernemers.
- De gemeente werkt aan een plattelandsvisie. Wanneer er op een agrarische locatie **behoefte is aan extra/alternatieve economische invulling**, dan denkt de gemeente hierover mee. **Mogelijke denklijnen** voor deze invullingen kunnen zijn:
 - Het bieden van ruimte aan nieuwe (startende niet- agrarische) bedrijven en daarmee mogelijk een broedplaats voor innovaties.
 - Een oplossing zijn voor de vraag naar kleinere kavels voor startende- en MKB-bedrijven (1000 m²).
 - Een plek zijn voor recreatie en toerisme (binnen het huidige beleid op dit thema en van toevoegde waarde op het huidige aanbod).
- In de uitwerking van de denklijnen zijn **kaders van belang**, zoals op het vlak van:
 - Landschappelijke kwaliteit en ruimtelijke inpassing
 - Overeenstemming met gemeentelijk en provinciaal beleid
 - Toegestane toename van nieuwe versterking
 - Toegestane toename van verkeersbewegingen
 - Toegestane milieucategorie
 - Een aantasting landschappelijke kwaliteit.

Opgave 4: Stimuleren van innovatie

Innovatie is een containerbegrip. Het ministerie van EZK omschrijft in haar laatste kamerbrief van 30 juni 2023 innovatie als volgt:

“Werken aan een innovatieve economie betekent constant kijken waar kansen liggen en hoe we met publiek en private samenwerking onze excellente kennis optimaal benutten. Zo zorgen we ervoor dat nieuwe ideeën en (digitale) technologieën creëren, toepassen en operationaliseren om economische groei en brede welvaart te stimuleren”

Innovatie is van belang voor een toekomstbestendig vestigingsklimaat. Ruimte bieden aan innovatie maakt bedrijven beter in het anticiperen op verandering, zoals bijvoorbeeld door technologische innovatie in de landbouwsector of door arbeidsmarkt-innovatie om gekwalificeerde medewerkers aan te trekken. In de omgevingsvisie ambieert Dalfsen ‘geworteld, vitaal en innovatief ondernemerschap dat goed aangehaakt is op de regio’.

Nadere duiding van de opgave

Om (technologische) innovatie te stimuleren en te delen, is de verbinding tussen bedrijven onderling van cruciaal belang. De (sub)regionale samenwerking tussen overheden en kennisinstellingen kan resulteren in nog meer dynamiek. Dergelijke connecties worden reeds gemaakt binnen ‘Vechtdal’ (voor de toeristische sector) en Kennispoort Regio Zwolle (voor ondernemers). Ondernemers kunnen de samenwerking met o.a. Kennispoort nu al beter benutten.

Ook op de arbeidsmarkt liggen in Dalfsen en de regio Zwolle kansen voor innovatie, aangezien er ten tijde van arbeidskrapte nog zo’n 30.000 beschikbare arbeidskrachten zijn die open staan voor werk. Bij realisatie van de woningbouwambities groeit deze groep mogelijk nog verder door. Het is een cruciale vraag voor overheden op welke manier deze groep geactiveerd kan worden tot werk.

Beleidsuitgangspunten - Innovatie de samenwerking met de regio Zwolle te versterken

- Door de samenwerking tussen de gemeente Dalfsen en het georganiseerde bedrijfsleven verder te versterken kunnen zij gezamenlijk de kennis in de regio Zwolle beter benutten.

- Voor innovatie is kennis nodig. De gemeente versterkt de samenwerking met Kennispoort.
- Voor innovatie is menskracht nodig. De gemeente werkt samen met het lokale en regionale bedrijfsleven via de regionale Human Capital agenda voor de benutting van onbenut arbeidsmarktpotentieel, de aantrekking van nieuwe medewerkers en de verhoging van het kennisniveau van bestaande medewerkers.
- De gemeente zet zich in om **ruimte te bieden aan (innovatieve) bedrijvigheid** en startups.
- De gemeente zoekt nadrukkelijk de **samenwerking met de Regio Zwolle** op innovatie als regionaal thema.

H5 | Sturen & meten

5.1 Van beleid naar een actieagenda

In dit hoofdstuk formuleren we per opgave een aantal acties die bijdragen aan het realiseren van deze opgave. Deze zijn zo concreet als mogelijk gemaakt met betrekking tot tijd en inzet van menskracht en middelen.

Bij de Perspectiefnota 2023 is vastgesteld dat de komende 4 jaar (m.i.v. 2024) € 50.000 per jaar beschikbaar wordt gesteld voor de uitvoering van economisch beleid.

Om een impuls te geven aan de uitvoering is één extra FTE nodig. Voor de uitvoering wordt aan uw raad € 50.000 gevraagd bovenop de huidige beschikbare € 50.000 zodat een totaal van € 100.000 aan uitvoeringsbudget ontstaat.

<p>Meerjarige doel(en)</p>	<p>Door te focussen op het behoud van de lokale werkgelegenheid, te streven naar- en te investeren in een toekomstbestendig vestigingsklimaat, toe te werken naar een toekomstbestendige landbouwsector en het stimuleren van innovatie streeft Dalfsen naar het behoud en versterking van de huidige economische situatie.</p>
<p>Activiteiten</p> <p>Behoud van lokale werkgelegenheid</p>	<p>De volgende acties en projecten zijn geformuleerd, waar ondernemers, eigenaren en gemeente de komende jaren (veelal gezamenlijk) mee aan de slag gaan:</p> <p>Actie 1: Vergroten van de organisatiegraad van het bedrijfsleven.</p> <ul style="list-style-type: none"> • Gezamenlijk met ondernemers inzet plegen om de organisatiegraad te vergroten, en de goede voorbeelden binnen de gemeenten op de bedrijventerreinen in Nieuwleusen en Lemelerveld benutten (zie resultaten onderzoek bureau Buiten). • Met als doel samen met het bedrijfsleven op lokaal ondernemerschap en duurzaamheid concrete acties te kunnen ondernemen en de samenwerking met de regio Zwolle te versterken. Een georganiseerd bedrijfsleven is hiervoor een voorwaarde. <p>Trekker: gemeente Actoren: gemeente en bedrijven Uitvoering: 2023- 2027 Kosten: onderdeel van takenpakket 1 FTE economie bovenop de huidige formatie.</p> <p>Actie 2: Stimuleren lokaal ondernemerschap.</p> <ul style="list-style-type: none"> • De gemeente geeft in bepaalde gevallen voorkeur aan nieuwe bedrijven die zich verbinden met de lokale samenleving, door het bieden van lokale werkgelegenheid, door sponsoring van lokale evenementen/organisaties. • Dalfsen stelt een afwegingskader op met een aantal thema's op basis waarvan zij lokaal ondernemerschap definieert. <p>Trekker: gemeente. Actoren: bedrijven. Uitvoering: Opstellen afwegingskader 2024, daarna doorlopend</p>

<p>Toekomstbestendig vestigingsklimaat</p>	<p>Kosten: onderdeel van takenpakket 1 FTE economie bovenop de huidige formatie.</p> <p>Actie 3: Versterken regionale economie op het thema human capital</p> <ul style="list-style-type: none"> • De gemeente intensiveert de samenwerking met provincie, ondernemers en kennisinstellingen en de gemeenten aangesloten bij de Human Capital regio. • De gemeente maakt het aantrekkelijker om bij- en omscholingsmogelijkheden te volgen. • Dit vraagstuk gaat verder dan alleen economie, er is samenwerking nodig met de beleidsvelden werk & inkomen en wonen: werknemers moeten zich in de regio/gemeente kunnen vestigen. <p>Trekker: gemeente Actoren zijn: gemeente, provincie, arbeidsmarktregio, ondernemers, kennisinstellingen. Uitvoering: doorlopend Kosten: Geen extra budget gevraagd. Beter uitnutten lokaal participatiebudget en regionaal budget uit de arbeidsmarktregio.</p> <p>Actie 4: De gemeente zet in op het vergroten van het adaptief vermogen van de sectoren bouw, detailhandel en landbouw.</p> <p>Deze sectoren zijn de grootste sectoren en conjunctuur gevoelig. Om ook voor de toekomst te borgen dat zij de dragers van de Dalfser economie vormen is het van belang om, binnen de mogelijkheden die de gemeente heeft, te ondersteunen bij het vergroten van dit adaptief vermogen door:</p> <ul style="list-style-type: none"> • Vanuit bedrijfscontacten focussen op ontwikkeling in de sectoren bouw, detailhandel, landbouw en recreatie & toerisme. • Middels woningbouwbeleid, plattelandsvisie, inkoopbeleid en detailhandelsbeleid en andere instrumenten kijkt de gemeente hoe zij deze sectoren kan ondersteunen. <p>Trekker: Gemeente in afstemming met provincie op landbouwgebied en Vechtdal Marketing.</p> <p>Actoren zijn: bedrijven in de desbetreffende sectoren, provincie. Uitvoering: na vaststelling van het beleid. Kosten: geen extra budget gevraagd. past binnen bestaande formatie.</p> <p>Actie 5: Onderzoeken revitaliserings- en transformatie mogelijkheden bedrijventerreinen</p> <ul style="list-style-type: none"> • De gemeente onderzoekt mogelijkheden tot revitalisering. • Hiervoor wordt per bedrijventerrein een duurzaamheidsagenda opgesteld, in samenwerking met de beleidsvelden energie, groen en klimaat. • Hierbij wordt ook gekeken naar welke bedrijven samen kunnen werken om een circulaire keten te vormen. • De gemeente maakt prioriteiten per bedrijventerrein op basis van de laagste scores in het rapport van Bureau Buiten.
---	---

- Daarnaast wordt specifiek voor Dalfsen de mogelijkheid onderzoek tot gedeeltelijke transformatie van bedrijventerrein.

Trekker: gemeente vanuit economie en duurzaamheid
 Actoren: afdelingen groen en klimaat, gevestigde bedrijven, omwonenden
 Uitvoering: na vaststelling beleid.
 Kosten: raming € 35.000

Actie 6: Agenderen en onderzoeken mogelijkheden opstellen duurzame principes

- De gemeente ziet de noodzaak tot het duurzamer en circulair maken van bedrijventerreinen.
- De gemeente onderzoekt welke mogelijkheden er zijn tot het toekomstbestendig maken van nieuwe bedrijventerreinen, waaronder het gasloos maken hiervan.
- Er wordt gekeken of dit in regionaal verband kan worden opgepakt.
- Er wordt gekeken of de gemeente via duurzame vestigingsvoorwaarden een circulaire keten kan vormen op bedrijventerreinen.

Trekker: gemeente
 Actoren: bedrijven op bedrijventerreinen en omliggende gemeentes, partijen met expertise op gebied van duurzaamheid.
 Uitvoering: 2024
 Kosten: raming € 20.000

Actie 7: Zorgen voor voldoende bereikbaarheid bij nieuwe en bestaande bedrijventerreinen

- Samen met beleidsveld mobiliteit de bereikbaarheid van huidige en nieuwe bedrijventerreinen in kaart brengen. Dit onderzoek is gericht op de N-wegen en de ov-verbindingen met de kernen Lemelerveld en Nieuwleusen.
- Het resultaat van bovenstaand onderzoek wordt input voor het gemeentelijk mobiliteitsbeleid.
- De gemeente inventariseert de vraag naar oplaadpunten voor elektrische voertuigen op bedrijventerreinen, en acteert hierop waar nodig.
- De gemeente gaat in samenwerking een verkenning doen naar een hub bij de Lichtmis, bestaande uit een snelle busverbinding vanuit Zwolle naar Staphorst, met deelfietsen bij de haltes.
- Dalfsen is in gesprek met de provincie om een vervoer hub te ontwikkelen bij het NS-station.

Trekker: beleidsveld economie
 Actoren: beleidsveld mobiliteit, energietransitie, duurzaamheid, bedrijven op bedrijventerreinen, provincie, gemeentes Staphorst, Zwolle en Hasselt.
 Uitvoering: 2023-2027
 Kosten: bijdrage vanuit economie aan het mobiliteitsonderzoek geraamd op € 10.000

<p>Toekomstbestendige landbouwsector</p> <p>Stimulering van innovatie</p>	<p>Actie 8: In kaart brengen van mogelijke andere economische functies op agrarische locaties</p> <ul style="list-style-type: none"> • In afstemming met de opstellers van de plattelandsvisie het gesprek met ondernemers organiseren en inzetten op uitwerking van in ieder geval de volgende denklijnen: <ul style="list-style-type: none"> • Op korte termijn ruimte bieden aan nieuwe (startende) bedrijven. • Huidige agrarische locaties kunnen broedplaats zijn voor innovatie • Een oplossing zijn in het voorzien op de vraag naar kleinere kavels voor deze bedrijven (tot 1000 m²). • Een plek zijn voor recreatie en toerisme (binnen het huidige beleid op dit thema). • De gemeente zorgt ervoor dat zij snel in kan spelen op de vragen vanuit ondernemers. <p>Trekker: gemeente Actoren: agrarische organisaties Uitvoering: tijdens de opstelling van de plattelandsvisie Kosten: raming € 20.000</p> <p>Actie 9: menskracht en middelen organiseren om de samenwerking met de regio op diverse thema's te versterken</p> <ul style="list-style-type: none"> • De gemeente versterkt de samenwerking in de regio op het gebied van innovatie, door contact te intensiveren met de Kennispoort, de arbeidsmarktregio en de Regio Zwolle. • Het bedrijfsleven werkt met lokale en regionale partners samen in de Human Capital agenda om het onbenutte arbeidspotentieel te verminderen en het verhogen van het bestaande kennisniveau van de medewerkers. • o.a. Door middel van de acties vanuit de opgave Toekomstbestendige Landbouw biedt de gemeente nieuwe ruimte aan innovatieve bedrijven en nieuwe start-ups. <p>Trekker: bedrijven Actoren: Kennispoort, Regio Zwolle, arbeidsmarktregio, regionale bedrijven, gemeente, start-ups Uitvoering: 2023-2027 Kosten: onderdeel van takenpakket 1 FTE economie bovenop de huidige formatie.</p> <p>Naast de inzet op de activiteiten is dan nog € 15.000 beschikbaar voor het organiseren en faciliteren van bijeenkomsten die bijdragen aan de uitvoering van het economisch beleid.</p>
<p>Indicatoren</p>	<p>Binnen programma 4 Economische Zaken wordt in de planning en control cyclus reeds over de volgende verplichte indicatoren volgens de BBV gerapporteerd functiemenging en vestigingen (van bedrijven)</p> <p>Specifiek met betrekking tot deze economische nota is het voorstel geen afzonderlijke indicator te benoemen maar in te zoomen op het rapporteren over de (gerealiseerde) prestaties.</p>

Bijlagen

Bijlage 1: analyse & opgave document



Inhoudsopgave

- Huidige situatie en ambitie gemeente Dalfsen
- Invulling ambitie via verschillende opgaven
- Analyse huidige situatie per opgave
- Mogelijke invulling en kansen per opgave

Duiding huidige situatie

Dalfsen kent momenteel een **sterk gewortelde lokale economie**. De **werkloosheid is laag** en structureel lager dan het Nederlandse gemiddelde. De grootste sectoren, zowel op het gebied van aantal banen als het aantal vestigingen, zijn de **landbouw, detailhandel en bouw**.

Deze grote sectoren zijn echter wel **conjunctuurgevoelig**. Om die sectoren ook in de toekomst sterk te laten zijn is **innovatie** randvoorwaardelijk. Daarnaast is een sector als recreatie en toerisme een **potentiële** groeisector.

Dalfsen heeft een sterk **eigen profiel** binnen het economisch ecosysteem van de bloeiende **regio Zwolle**. De gemeente neemt nadrukkelijk een eigen positie in en kan slim gebruik maken van de ontwikkelingen in die regio.

BMC
VOCAT GROUP

AMBITIE Behoud en versterking huidige economische situatie

Het gaat momenteel economisch gezien goed in Dalfsen. Het is dan ook zaak die situatie te behouden en daar waar mogelijk te versterken.

AMBITIE + OPGAVEN Behoud en versterking huidige economische situatie

Het realiseren van de ambitie vraagt om inzet op een viertal opgaven. De vier opgaven zijn niet los van elkaar te zien en zijn alle vier - los én in samenhang met elkaar - nodig om de ambitie te bewerkstelligen.

Behoud
lokale
werkgelegen-
heid

Toekomst
bestendig
vestigings-
klimaat

Toekomst
bestendige
landbouw
sector

Stimuleren
van
innovatie

Behoud en versterken economische situatie

Duurzaamheid als sateprikker en randvoorwaarde

WAT					
Behoud van lokale werkgelegenheid	Focus op MKB en lokaal ondernemerschap	Aanbod en arbeidspotentieel	Behoud lage werkloosheid		
Toekomstbestendig vestigingsklimaat	Aanbod en locaties bedrijventerreinen, type bedrijvigheid	Herontwikkeling bestaande terreinen	Organisatiegraad ondernemers en bedrijventerreinen	Bereikbaarheid als randvoorwaarde	Detailhandel
Toekomstbestendige landbouwsector	Economische toekomstbestendigheid en transitie	(Planologische) flexibiliteit en maatwerk	Innovatie	Transitie als een proces van de lange adem	
Stimuleren van innovatie	Energie, landbouw etc. innovatie als oplossing	Onderwijs en arbeidspotentieel	Regionale samenwerking als kans		
HOE					
Samenwerking	Triple-helix	Rol overheid - meer regie			
Rol gemeente in regio	Innovatie	Onderwijs en arbeidsmarkt	Regionale en provinciale programmering		

BMC
VOCAT GROUP

Nadere duiding van de verschillende opgaven

OPGAVE 1 Behoud lokale werkgelegenheid

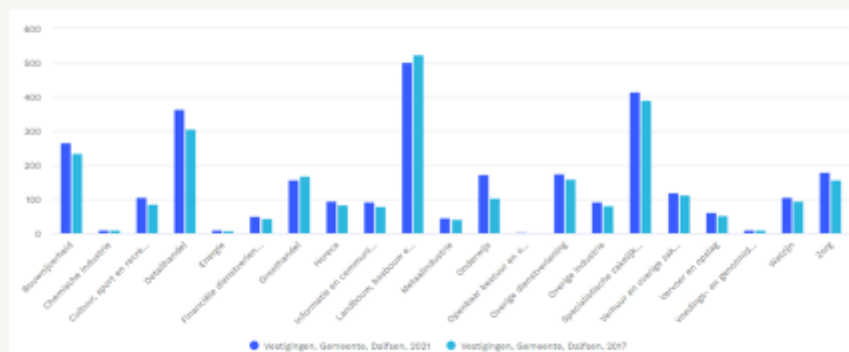
Wat kenmerkt de lokale werkgelegenheid? (2)

De **'krachtsectoren'** in Dalfsen zijn wel relatief kwetsbaar. Dit geldt voor zowel de landbouw, bouwnijverheid als detailhandel. De transitie in de landbouw maakt dat veel voor deze sector op het moment onzeker is. Schaalvergroting, stikstofproblematiek en een toenemend aantal stoppende agrariërs leggen een druk op deze sector. De bouwnijverheid en detailhandel zijn meer conjunctuurgevoelig. Zo heeft bijvoorbeeld de financiële crisis van 2008 een grote impact gehad op bouwbedrijven en daaraan gekoppelde werkgelegenheid. De momenteel alsmat stijgende bouwkosten lijken opnieuw een druk te leggen op deze sector. Ook de detailhandel is conjunctuurgevoelig en kwetsbaar. De coronacrisis is hier een extreem voorbeeld van.

Specifiek voor de **bouw** liggen er kansen en bedreigingen. Heel Nederland staat voor een enorme opgave, op het gebied van woningbouw maar ook op het vlak de energietransitie. Juist voor een sector als de bouw liggen hier enorme kansen. Om die kansen te kunnen verzilveren is innovatie bij bedrijven echter randvoorwaardelijk. Innovatieve bedrijven (denk aan circulair en modulair bouwen) bewegen naar de voorkant van de markt.

BMC
VICTORY GROUP

Sectoren naar vestiging: landbouw, specialistische dienstverlening, bouwnijverheid en detailhandel groot



BMC
VICTORY GROUP

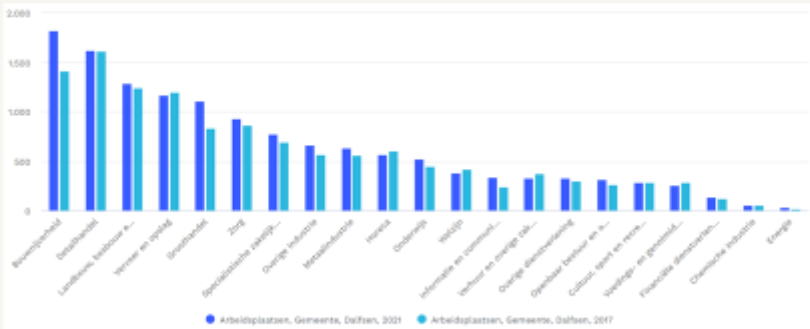
Wat kenmerkt de lokale werkgelegenheid? (3)

Op dit moment lijkt de **bouwsector** in Dalfsen te pieken qua werkgelegenheid. Als het vanwege de economische omstandigheden niet lukt om de woningbouwopgave op stoom te krijgen, dan is het onvermijdelijk dat deze werkgelegenheid voor een deel zal terugvallen.

Dalfsen wil nadrukkelijk inzetten op **lokale werkgelegenheid**. Het duiden van die lokale werkgelegenheid vraagt om een heldere definitie en indicatoren. Daarbij kan het onder meer gaan om indicatoren omtrent arbeidspotentieel. Denk aan een percentage medewerkers uit de eigen gemeente, maar ook aan lokaal eigenaarschap. Ook indicatoren op het gebied van de productieketen kunnen een rol spelen. Daarbij gaat het bijvoorbeeld om de afzetmarkt van het product of de nabijheid van grondstoffen. Een andere mogelijke indicator is maatschappelijke betrokkenheid. Daar valt te denken aan lokale sponsoring en het bieden van maatschappelijke meerwaarde.

BMC
VICTORY GROUP

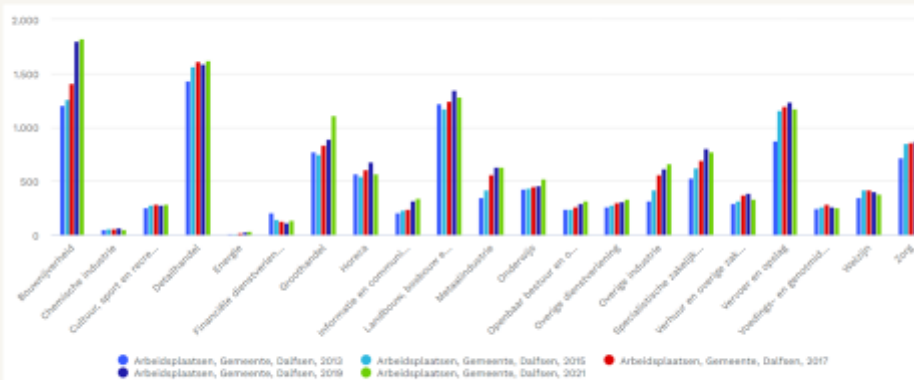
Sectoren naar arbeidsplaatsen: bouw, detailhandel en landbouw belangrijke sectoren



Data: LISA

BMC
VICTORY GROUP

Bouw piekt, meeste sectoren zien langdurige groei



BMC
VICTORY GROUP

OPGAVE 2 Toekomstbestendig vestigingsklimaat

Wat hebben we nodig voor een toekomstbestendig vestigingsklimaat? (1)

Het toewerken naar een **toekomstbestendig vestigingsklimaat** is een breed thema. Het betreft zowel fysieke aspecten (de beschikbaarheid van ruimte voor bedrijvigheid), maar ook arbeidsmarkttechnische ontwikkelingen (voldoende gekwalificeerd arbeidspotentieel). Ook innovatie en vernieuwing zijn belangrijke thema's voor een toekomstbestendig vestigingsklimaat. Omdat die aspecten bij andere opgaven ook nadrukkelijk aan bod komen ligt hier de focus op fysieke aspecten.

De **ruimtelijke behoefte** op het gebied van bedrijventerreinen is verschoven van overprogrammering naar onderaanbod. De vraag naar bedrijventerreinen komt met name voort uit ontwikkelingen binnen het lokale MKB, er zijn echter ook regionale spelers die ruimte zoeken in de regio als geheel. Op dit moment is de uitbreidingsruimte 6 tot 15 hectare, maar hier zit geen ruimte in voor verschuivingen of uitplaatsing. Er is wel rekening gehouden met de vraag wat betreft uitbreiding en vervanging. De ruimtelijke behoefte is nadrukkelijk lokaal gestuurd en hier ligt een koppeling met de opgave van het stimuleren en behouden van lokale werkgelegenheid.

BMC
VOCAT GROUP

Wat hebben we nodig voor een toekomstbestendig vestigingsklimaat? (2)

De status van **bestaande bedrijventerreinen** is over het algemeen goed. In algemene zin valt op dat de bedrijventerreinen op het fysiek-ruimtelijk en sociaaleconomische aspecten goed scoren. Op het thema duurzaam en gezond scoren de bedrijventerreinen minder. Daarbij gaat het onder meer om een groene omgeving, duurzame mobiliteit en de energietransitie. Dit zijn onderwerpen waar met name door samenwerking veel winst kan worden behaald, hetgeen een bijdrage levert aan een toekomstbestendig vestigingsklimaat. Er is overigens een groot onderscheid tussen de verschillende bedrijventerreinen, veel hangt samen met de organisatiegraad van ondernemers.

Een **hogere organisatiegraad** kan helpen om een antwoord te geven op grote opgaven zoals innovatie, bereikbaarheid en het behoud van lokale werkgelegenheid. Hier is ruimte voor, en de behoefte is er ook bij ondernemers om meer georganiseerd te zijn. Van belang is om dan een gemeenschappelijke agenda te hebben met enkele speerpunten. Opgaven kunnen dan in samenhang worden opgepakt. Wanneer ondernemers beter georganiseerd zijn kan de communicatie tussen de bedrijven en de gemeente verbeteren en kunnen opgaven in gezamenlijkheid worden opgepakt.

BMC
VOCAT GROUP

Fysieke impact: nieuwe bedrijventerreinen

- Regionale en provinciale tendens: overaanbod naar onderaanbod
- Grootschaligheid voorzien in Zwolle. Dalfsen eigen vraag/beperkt regionale bedrijvigheid
- Indicatieve ruimtevraag Dalfsen: 6 tot 15 hectare
- Koppeling met *lokaal ondernemerschap*: faciliteren lokale of regionale groei

Tabel 12: Uitbreidingsvraag naar werlmilieu in West-Overijssel in netto hectare*

Werkmilieu ▼	Scenario ▶	EIB Laag		EIB Hoog	
		2023 t/m 2030	2023 t/m 2030	2023 t/m 2040	2023 t/m 2040
Campus/innovatiedistrict		3	7	4	11
Gemeengd stedelijk		14	23	28	46
Regulier		47	81	83	146
Grootschalige productie		41	83	67	143
Grootschalige distributie		80	97	106	165
Totaal		184	292	288	511

Bron: SRec (2023)

BMC
VOCAT GROUP

Belang bedrijventerreinen

Bedrijventerreinen hebben veel invloed op de werkgelegenheid. In 2021 stonden deze garant voor 3882 banen, exclusief uitzendkrachten, op een totaal van 13470 werkenden in de gemeente.

	Totaal werknemers 2021	Totaal werknemers inclusief uitzendkrachten 2021
Nieuwleusen (De Meele, De Grift I & II*)	1168	1375
Nieuwleusen (Den Hulst / De Evenboer)	341	359
Lemelerveld	1222	1300
Dalfsen	1151	1240
Totaal	3882	4274

BMC
VICTORY GROUP

Toekomstvaste bedrijventerreinen



- Cijfers Dalfsen algemeen, verschillen tussen kernen
- Energietransitie blijft achter, fysiek en sociaal-economisch gaan goed
- Organisatiegraad op orde, grote onderlinge verschillen
- Organisatiegraad nodig voor transities

Duurzaam en gezond (2.5):

- Energietransitie: 1.9
- Water, droogte en hitte: 2.9
- Circulaire economie: 2.3
- Gezonde werkomgeving: 3
- Groene werkomgeving: 2.4
- Duurzame mobiliteit: 2.6

Fysiek-ruimtelijk (3.8)

- Openbare ruimte: 3.9
- Vastgoed: 3.5
- Bereikbaarheid: 2.9
- Digitale bereikbaarheid: 5
- Bouwpotentie (stikstof): 3.3

Sociaal-economisch (3.2):

- Economische ontwikkeling: 2.9
- Next economy: 3.4
- Organisatiegraad: 3.6
- Voorzieningen: 2.8
- Veiligheid: 3.9
- Arbeidsmarkt: 2.7

BMC
VICTORY GROUP

OPGAVE 3 Stimuleren van innovatie

Hoe stimuleren we innovatie? (1)

Innovatie is een **containerbegrip** en verdient nadere duiding. Innovatie is van belang voor een toekomstbestendig vestigingsklimaat en kan bepaalde sectoren helpen. Denk hierbij aan technologische innovatie in de landbouwsector, of aan arbeidsmarkt-innovatie om de gekwalificeerde medewerkers aan te trekken. Dit komt vanuit ondernemers zelf, en de rol die Dalfsen inneemt is van belang. Wanneer de gemeente een pro-actieve rol kiest, kan zij samen met de ondernemers zorgen voor een versnelling op het gebied van innovatie.

Dalfsen zet op het gebied van innovatie momenteel in op **samenwerking in de regio**. Zo is er aansluiting met de Kennispoort en het Ondernemershuis. Hier liggen nog meer kansen door de verbondenheid aan te halen en de communicatie te verbeteren. Voor innovatie is het belangrijk dat de gemeente snel inspelt op nieuwe ontwikkelingen met duidelijk beleid. Momenteel maakt Dalfsen geen duidelijke keuze waar op het gebied van innovatie op wordt ingezet. Er zijn echter kansen nadrukkelijk in zetten en een actievere rol te pakken wat betreft duurzaamheid en circulariteit.

De gemeente Zwolle heeft een woningbouw ambitie van 40.000 woningen. Dit maakt dat er veel nieuwe inwoners en arbeidskrachten naar deze regio komen. Mede daardoor zijn er enkele **kansrijke sectoren** die veel potentie hebben in Dalfsen, zoals agrofood, bouwnijverheid en de vrijetijdsector.

BMC
VICTORY GROUP

Diverse innoverende sectoren en initiatieven in de regio. Hoe goed sluit de economie van Dalfsen hierbij aan?

- Innovatie als containerbegrip: wat verstaat Dalfsen onder innovatie
- Er gebeurt al het een ander: sterkere communicatie noodzakelijk
- Afhankelijkheidsrelatie met regio: Kennispoort en Ondernemershuis
- Kansen voor vrijetijdseconomie, agrofood en nadrukkelijk bouwnijverheid



BMC
VICTORY GROUP

OPGAVE 4 Toekomstbestendige landbouwsector

Hoe zorgen we voor een toekomstbestendige landbouwsector? (1)

De landbouw is een van de **belangrijkste sectoren** in Dalfsen. Zowel qua het aantal vestigingen als het aantal werknemers staat de sector in de top 3. De landbouwsector in Dalfsen is relatief traditioneel, er is sprake van een hoogwaardig landbouwontwikkelgebied tussen Dalfsen en Nieuwleusen. De melkvee- en kippensector zijn de grootste sectoren. Het is echter ook een sector die onder druk staat en aan verandering onderhevig is. Zo neemt het aantal boerenbedrijven op een natuurlijke manier af (schaalvergroting en vergrijzing) en legt klimaatverandering in de toekomst vaker druk op de bedrijfsvoering. Daarnaast is er sprake van grondstoffenschaarste en wordt biobased boeren steeds belangrijker. Ook de problematiek rondom stikstof zet de sector op scherp.

Deze **veranderopgave** zorgt ervoor dat in toenemende mate na moet worden gedacht over het voeren en behouden van een goede **bedrijfsvoering**. Tegelijkertijd moet voor een gedeelte van de boeren een andere manier van bedrijfsvoering worden gezocht. Het is van belang deze sector te ondersteunen en zo de werkgelegenheid in de sector (en in bredere zin in heel Dalfsen) op peil te houden.

BMC
VACHT GROEP

Hoe zorgen we voor een toekomstbestendige landbouwsector? (2)

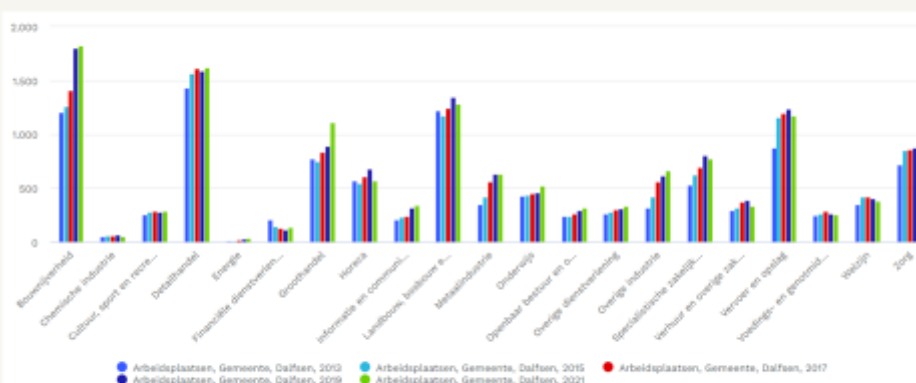
Deze ontwikkelingen vragen om een **andere invulling van de gemeentelijke rol**. Er zullen in toenemende mate nieuwe initiatieven en plannen ontstaan in de landbouwsector en op het platteland. De gemeente zal aan de lat staan deze initiatieven te begeleiden, te ondersteunen en te faciliteren. Dit vraagt een open en flexibele houding van de gemeente. Het vraagt tevens om commitment en langdurige inzet. Een dergelijke ontwikkeling gaat niet vanzelf.

Zo is er bijvoorbeeld een toenemende behoefte aan **planologische flexibiliteit**. Op deze manier kunnen ondernemers flexibel inspelen op ontwikkelingen en mogelijk aansluiten bij kansrijke sectoren. Denk hierbij aan recreatie en toerisme. De plattelandsvisie moet antwoorden geven op deze vragen. Dalfsen dient na te denken over de lange termijn; wat voor gemeente willen we over 30 jaar zijn?

Op korte termijn is wendbaarheid nodig zodat er ruimte komt voor een lange termijn visie, waarbij het sociaal-economisch perspectief voor het platteland behouden blijft. Ook hier ligt een gemeentelijke rol op het gebied van faciliteren, subsidiëren en stimuleren.

BMC
VACHT GROEP

Landbouw als een van de grootste sectoren



BMC
VACHT GROEP

Conclusie

De werkgelegenheidssituatie in Dalfsen is momenteel erg goed. Er zijn veel banen beschikbaar en mensen hoeven niet ver te reizen voor hun werk. Wel is in enkele sectoren behoedzaamheid op zijn plaats, met name in de bouw en in de landbouwsector. Deze sectoren zijn van groot belang, maar het is nog onduidelijk hoe deze sectoren zich gaan ontwikkelen de komende jaren ten opzichte van de economische ontwikkeling en rijksbeleid met betrekking tot stikstof. Met name voor de landbouwsector is het cruciaal dat zij zich gemakkelijk kunnen aanpassen voor nieuwe (ruimtelijke) kansen. Hoe de gemeente zich hierbij opstelt is van belang.

Door innovatie kan de wendbaarheid van deze sectoren vergroot worden. De gemeente kan hier een pro-actieve rol in vervullen. Reeds bestaande samenwerkingsverbanden kunnen geïntensiveerd worden, en nieuwe verbanden kunnen op kleine schaal worden opgericht, zodat synergie binnen én tussen bedrijven sneller wordt gevonden. Hiervoor zijn voldoende aanknopingspunten binnen de huidige bedrijventerreinen. Dit kan ook vervolgens weer nieuwe lokale banen opleveren.

BMC
VOCAT GROUP

Sociaal-economisch (3.2):
Economische ontwikkeling: 2.9
Next economy: 3.4
Organisatiegraad: 3.6
Voorzieningen: 2.8
Veiligheid: 3.9
Arbeidsmarkt: 2.7

BMC
VOCAT GROUP

Duurzaam en gezond: 2.5	Fysiek-ruimtelijk: 3.8	Sociaal-economisch: 3.2
Energietransitie: 1.9	Openbare ruimte: 3.9	Economische ontwikkeling: 2.9
Water, droogte en hitte: 2.9	Vastgoed: 3.5	Next economy: 3.4
Circulaire economie: 2.3	Bereikbaarheid: 2.9	Organisatiegraad: 3.6
Gezonde werkomgeving: 3	Digitale bereikbaarheid: 5	Voorzieningen: 2.8
Groene werkomgeving: 2.4	Bouwpotentie (stikstof): 3.3	Veiligheid: 3.9
Duurzame mobiliteit: 2.6		Arbeidsmarkt: 2.7

BMC
VOCAT GROUP

	Duurzaam en Gezond	Fysiek - ruimtelijk	Sociaal - economisch
De Meele (Nieuwleusen)	2.4	3.4	3.2
De Grift I (Nieuwleusen)	2.5	4	3.2
De Grift III (Nieuwleusen)	2.5	4	3.1
Den Hulst (Nieuwleusen)	2.4	3.8	3.5
Rondweg (Dalfsen)	2.5	3.8	3.3
'T Febriek (Lemelerveld)	2.4	3.5	3.1
Welsum (Dalfsen)	2.7	4.1	3.1

BMC
VOCAT GROUP

	Totaal werknemers 2021	Totaal werknemers inclusief uitzendkrachten 2021
Nieuwleusen (De Meele, De Grift I & III)	1168	1375
Nieuwleusen (Den Hulst / De Evenboer)	341	359
Lemelerveld	1222	1300
Dalfsen	1151	1240
Totaal	3882	4274

BMC
VOCAT GROUP

Beroepsbevolking	17.000
Onbenut arbeidspotentieel	1.782
Aantal bedrijven	3.685
Aantal arbeidsplaatsen	
Totaal oppervlakte bedrijventerreinen (land)	148
Beschikbaar oppervlakte bedrijventerreinen	0

BMC
VOCAT GROUP

Kern	Leeftijdsgroep	Percentages
Dalfsen	0 - 15	16,63
	15 - 25	12,17
	25 - 45	19,83
	45 - 65	28,27
	65+	23,10
Nieuwleusen	0 - 15	16,98
	15 - 25	12,29
	25 - 45	22,10
	45 - 65	27,83
	65+	20,80
Lemelerveld	0 - 15	16,11



Bijlage 2: Schatting bevolkingsverdeling per leeftijdscategorie per kern in procenten (2022)

Kern	Leeftijdsgroep	Percentages
Dalfsen	0 - 15	16,63
	15 - 25	12,17
	25 - 45	19,83
	45 - 65	28,27
	65+	23,10
Nieuwleusen	0 - 15	16,98
	15 - 25	12,29
	25 - 45	22,10
	45 - 65	27,83
	65+	20,80
Lemelerveld	0 - 15	16,11
	15 - 25	12,24
	25 - 45	21,44
	45 - 65	29,91
	65+	20,29

Bijlage 3: Ontwikkeling werkloosheidscijfers gemeente Dalfsen



Bijlage 4: Scores bedrijventerreinen op duurzaamheid, fysiek en sociaaleconomisch

	Duurzaam en Gezond	Fysiek - ruimtelijk	Sociaal - economisch
De Meele (Nieuwleusen)	2.4	3.4	3.2
De Grift I (Nieuwleusen)	2.5	4	3.2
De Grift III (Nieuwleusen)	2.5	4	3.1
Den Hulst (Nieuwleusen)	2.4	3.8	3.5
Rondweg (Dalfsen)	2.5	3.8	3.3
'T Febriek (Lemelerveld)	2.4	3.5	3.1
Welsum (Dalfsen)	2.7	4.1	3.1

Bron: Rapport Bureau Buiten en Provincie Overijssel. 2022.
<https://public.tableau.com/app/profile/team.beleidsinformatie.provincie.overijssel/viz/ToekomstvastebedrijventerrenenOverijssel/ToekomstvastebedrijventerreinenOverijssel>

Bijlage 5: Werknemers per bedrijventerrein 2021

	Totaal werknemers 2021	Totaal werknemers inclusief uitzendkrachten 2021
Nieuwleusen (De Meele, De Grift I & III)	1168	1375
Nieuwleusen (Den Hulst / De Evenboer)	341	359
Lemelerveld	1222	1300
Dalfsen	1151	1240
Totaal	3882	4274