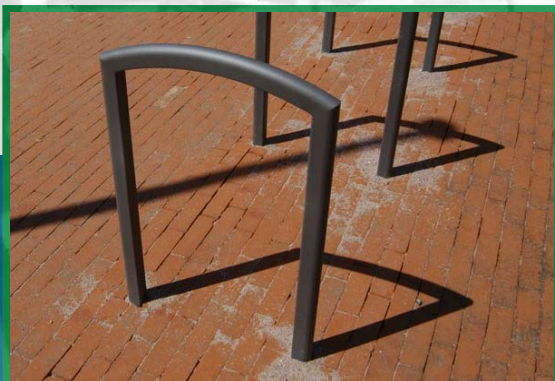




# De blik op het kanaal van Lemelerveld

Een integrale ruimtelijke visie voor en door de dorpsbewoners en betrokken overheden



H E T O V E R S T I C H T



Aan deze visie hebben meegewerkt:



Plaatselijk Belang Lemelerveld-Dalmsholte



H E T O V E R S T I C H T



# Inhoud

<b>Aanleiding</b>	<b>4</b>
<b>Doelen en status document</b>	<b>5</b>
<b>De ruimtelijke ontwikkeling van het dorp in vogelvlucht</b>	<b>6</b>
<b>Lemelerveld 2014: wat is de relatie met het kanaal</b>	<b>29</b>
<b>Benut de unieke kenmerken van het kanaal</b>	<b>36</b>
<b>Visie op basis van wensen en kenmerken</b>	<b>41</b>
<b>Vier onderscheiden thema's</b>	<b>43</b>
Historisch waardevolle plekken en bebouwing	44
Openbare ruimte, groen en straatmeubilair	46
Stedenbouw	49
Beleefbaarheid van het kanaal	51
<b>(Bewoners)wensen en stedenbouwkundige uitgangspunten per locatie</b>	<b>53</b>
Opgave: Kroonplein	54
Opgave: Viaduct	58
Opgave: Locatie Kanaaldijk Noord	62
Opgave: Achterkanten Mölnhoek	64
Opgave: Mogelijke nieuwbouw Mölnhoek	69
Opgave: Woningbouw bij Driepuntsbrug	72
Opgave: Welkooplocatie	75
Opgave: Locatie Jansen	78
<b>Colofon</b>	<b>81</b>

# Aanleiding

## **Lemelerveld, het dorp en zijn bewoners zijn onlosmakelijk verbonden met het kanaal**

Lemelerveld is een ontginningsdorp in het hart van Overijssel. Het dorp is ontstaan op het punt waar het Overijssels Kanaal, tussen Zwolle en Almelo, samenkomt met de zijtak hiervan naar Deventer. Dit zogenaamde 'Deventer Punt' was een punt waar veel scheepsverkeer samenkwam en waar kleinschalige activiteiten hieromheen ontstonden: het begin van het dorp Lemelerveld. In die tijd was het 'Deventer Punt' als aantrekkelijke plek ook een belangrijke reden voor de suikerbietenfabriek om zich in het jonge dorp te vestigen. Dit bracht groei met zich mee. Inwoners vestigden zich en de behoefte aan voorzieningen werd gestaag gerealiseerd: kerken, scholen, winkeltjes et cetera. Kanaal en dorp zijn hiermee onlosmakelijk met elkaar verbonden. Sterker nog, zonder het kanaal had het dorp niet bestaan.

## **Ruimtelijke doorsnijdingen verdelen het dorp in kwadranten**

Door de aanleg van een spoorlijn tussen Raalte en Ommen en de latere vervanging hiervan door de provinciale weg N348 (Deventer-Hoogeveen) werd Lemelerveld ruimtelijk gezien verdeeld in twee dorpsdelen: ten westen en ten oosten van de weg. De kanalen vormden al fysieke barrières. Door de doorsnijdingen is Lemelerveld een kanaaldorp dat uit kwadranten bestaat. Bestuurlijk lag Lemelerveld tot begin deze eeuw ook in verschillende gemeenten. Met name bij het 'Deventer Punt' zijn in het verleden woonwijken ontwikkeld met de rug naar het kanaal toe. Het kanaal was vervuild en niet aantrekkelijk. Er was dan ook geen behoefte aan woningen aan het kanaal, in tegenstelling tot de eerste woningen van het dorp (ten oosten van de huidige N348), die wel aan het kanaal zijn gebouwd. Door de ontwikkeling van winkelcentrum Kroonplein wordt een belangrijke stap gezet om de dorpsdelen aan de oostzijde van de N348 ook meer met elkaar te verbinden en een aantrekkelijk dorps hart te creëren. Het kanaal en de zijtak naar Deventer, aan de westzijde van de N348, hebben echter weinig tot geen functie voor het dorp. In tegenstelling tot de ruimtelijke kwaliteit rondom het kanaal aan de oostzijde van het dorp, ontbreekt deze grotendeels aan de westzijde.

Op het 'Deventer Punt' is wel een markante fietsbrug gerealiseerd en de nieuwe woonwijk Nieuwe Landen wordt met het gezicht naar het kanaal gebouwd.

## **De wens: het kanaal als drager van het dorp**

Mede gezien de rol van het Deventer Punt in de ontstaansgeschiedenis van Lemelerveld, zou de kanaalzone meer op de kaart gezet kunnen worden en het kanaal beter beleefbaar. In de huidige ruimtelijke inrichting komt de betekenis van de plek nauwelijks tot uitdrukking. Rondom het kanaal is sprake van verschillende ruimtelijke ontwikkelingen door verschillende overheden of disciplines. Dit zou een kans kunnen zijn om de zone een impuls te geven. De reikwijdte van de deelprojecten is echter beperkt. Ook het geheel van maatregelen zou meer moeten zijn dan de som der delen om de zone echt een impuls te kunnen geven. Dit vraagt om een bredere en meer integrale benadering door meerdere partijen dan alleen de gemeente.

Vanuit het dorp, via Plaatselijk Belang, is al jaren de roep om meer te doen met de kanalen in Lemelerveld. Deze roep is ook geformaliseerd in opeenvolgende beleidsplannen van Plaatselijk Belang door de jaren heen. In oktober 2012 heeft Plaatselijk Belang ook nog specifiek de oproep gedaan om werk te maken van de ruimtelijke kwaliteit van de kanaalzone. De gemeente, het waterschap en de provincie geven gehoor aan deze oproep en hebben met behulp van actieve burgerparticipatie een brede, integrale stedenbouwkundige visie voor de kanaalzone opgesteld, waarbij zij ondersteuning kregen van Het Oversticht. De visie kan dienen om de vroegere betekenis van het kanaal voor Lemelerveld zo mogelijk terug te brengen. Het document kan als kader dienen voor (toekomstige) uitvoeringsplannen door verschillende overheden, woningcorporaties of particulieren.

Bij de totstandkoming van deze visie hebben het Plaatselijk Belang Lemelerveld-Dalmsholte, de gemeente Dalfsen, waterschap Groot Salland en de Provincie Overijssel actief de samenwerking gezocht. Het Oversticht heeft de partijen begeleid en haar eigen expertise ingebracht.



# DOELEN EN STATUS DOCUMENT

De visie De blik op het kanaal van Lemelerveld heeft meerdere doelen:

- Het bieden van een onafhankelijk advies van Het Oversticht, als stichting voor bevordering van de ruimtelijke kwaliteit in Overijssel, op de situatie in Lemelerveld. Met dit advies kunnen de verschillende betrokken partijen hun voordeel doen voor afzonderlijke plannen en projecten binnen de kanaalzone van Lemelerveld en is geen vervanging van bestaande plannen (zoals het herinrichtingsplan Kroonplein);
- Het in beeld brengen van de ontwikkelingsgeschiedenis van kanaaldorp Lemelerveld en waardevolle elementen gebruiken voor de toekomst;
- Het goed op elkaar afstemmen van de ruimtelijke ontwikkelingen langs het kanaal, het benoemen van ruimtelijke knelpunten en het geven van aanzetten voor de invulling daarvan;
- Het formuleren van kansen voor een verdere versterking van de kanalen als (ruimtelijke) drager voor het dorp, de beleefbaarheid te vergroten en de samenhang binnen het dorp verbeteren;
- Het bieden van een concrete uitwerking van de Structuurvisie Kernen gemeente Dalfsen voor de kanaalzone;

**Deze visie geldt als bindend kader voor de uitwerking van nieuwe ruimtelijke ontwikkelingen en een samenhangende inrichting van de openbare ruimte rondom het kanaal van Lemelerveld. De uitgangspunten van deze visie vormen de basis voor toekomstige bestemmingsplannen, beeldkwaliteitplannen en inrichtingsplannen**

De ruimtelijke ontwikkeling van het dorp in vogelvlucht

**ZONDER HET KANAAL WAS  
LEMELERVELD ER NIET GEWEEST**



1900



Zwolle

Lemelerveld

DE STREKHAAR

KANAAL

Suikerfabriek

De Kersteling

Heidepark

School

Hiethorst

Nicks

Veldje

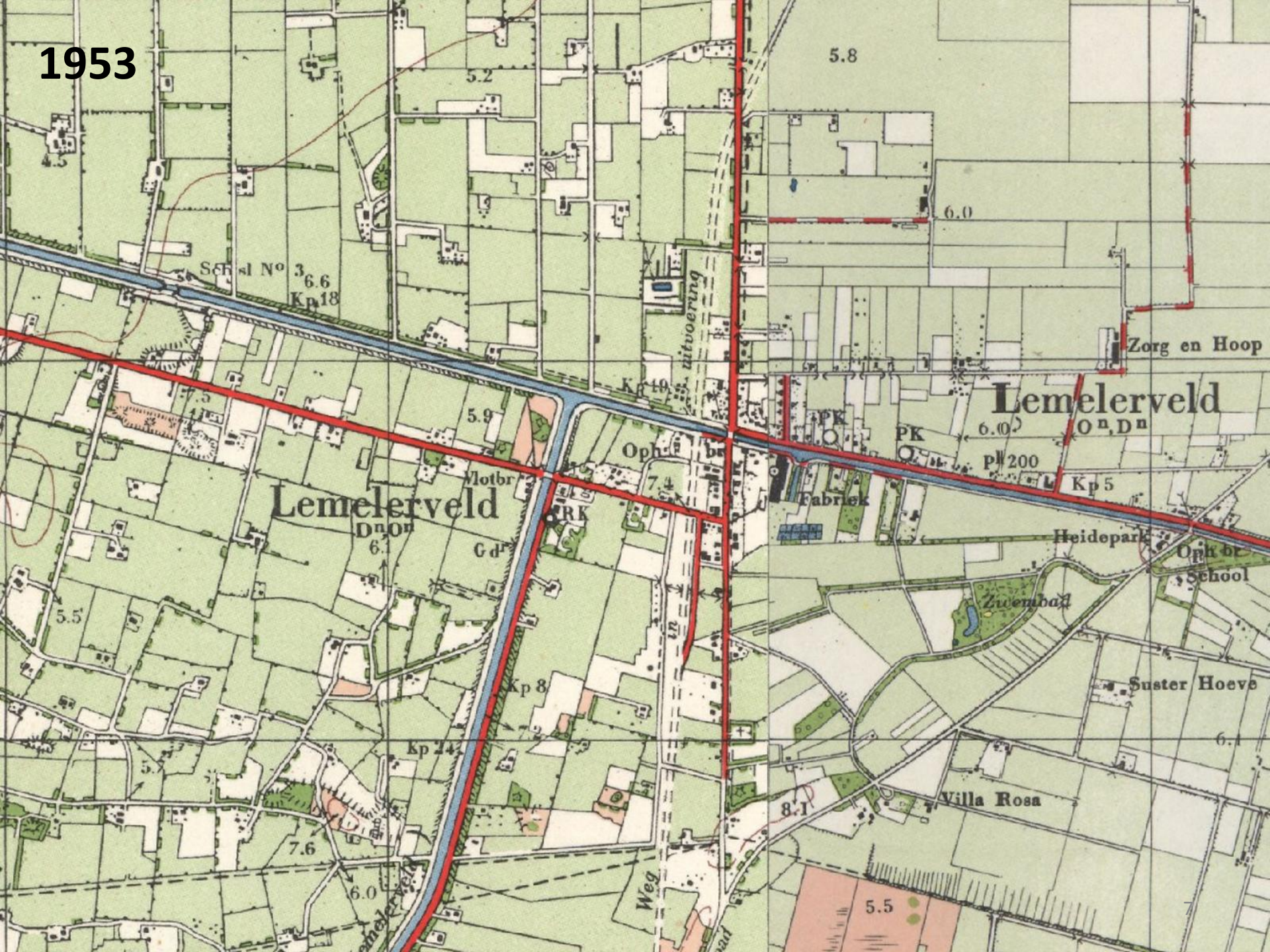
Welgelegen

STAPPENBELT

Stappenbelt



1953



Schisl No 3.6.6  
Kp 18

5.8

6.0

Zorg en Hoop

Lemelerveld

6.0

Kp 5

Lemelerveld

Oph

Fabriek

Heidepark

Oph br  
School

5.5

6.0

Gd

Kp 8

Kp 24

7.6

6.0

Weg

8.1

Villa Rosa

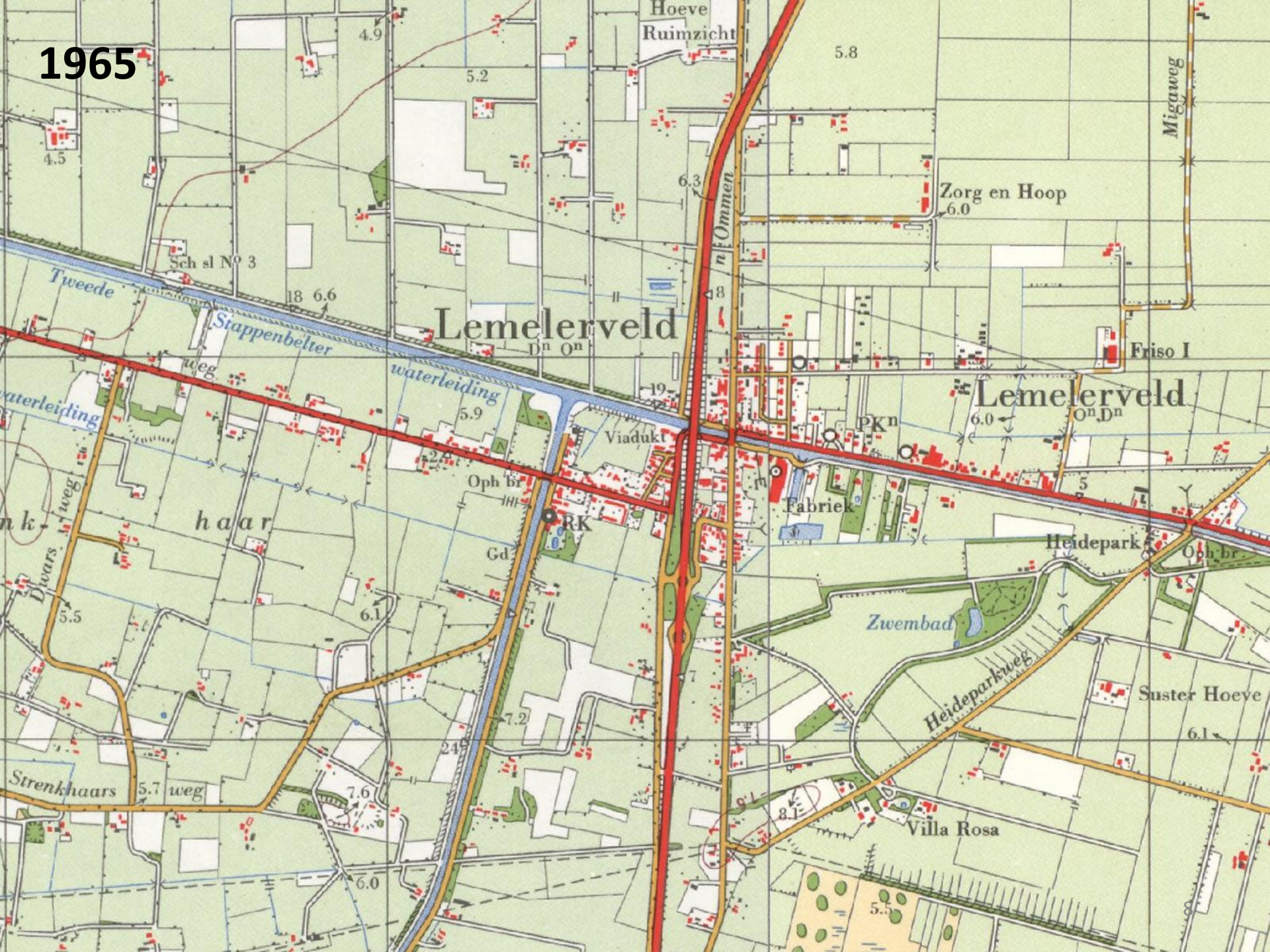
Suster Hoeve

6.1

5.5

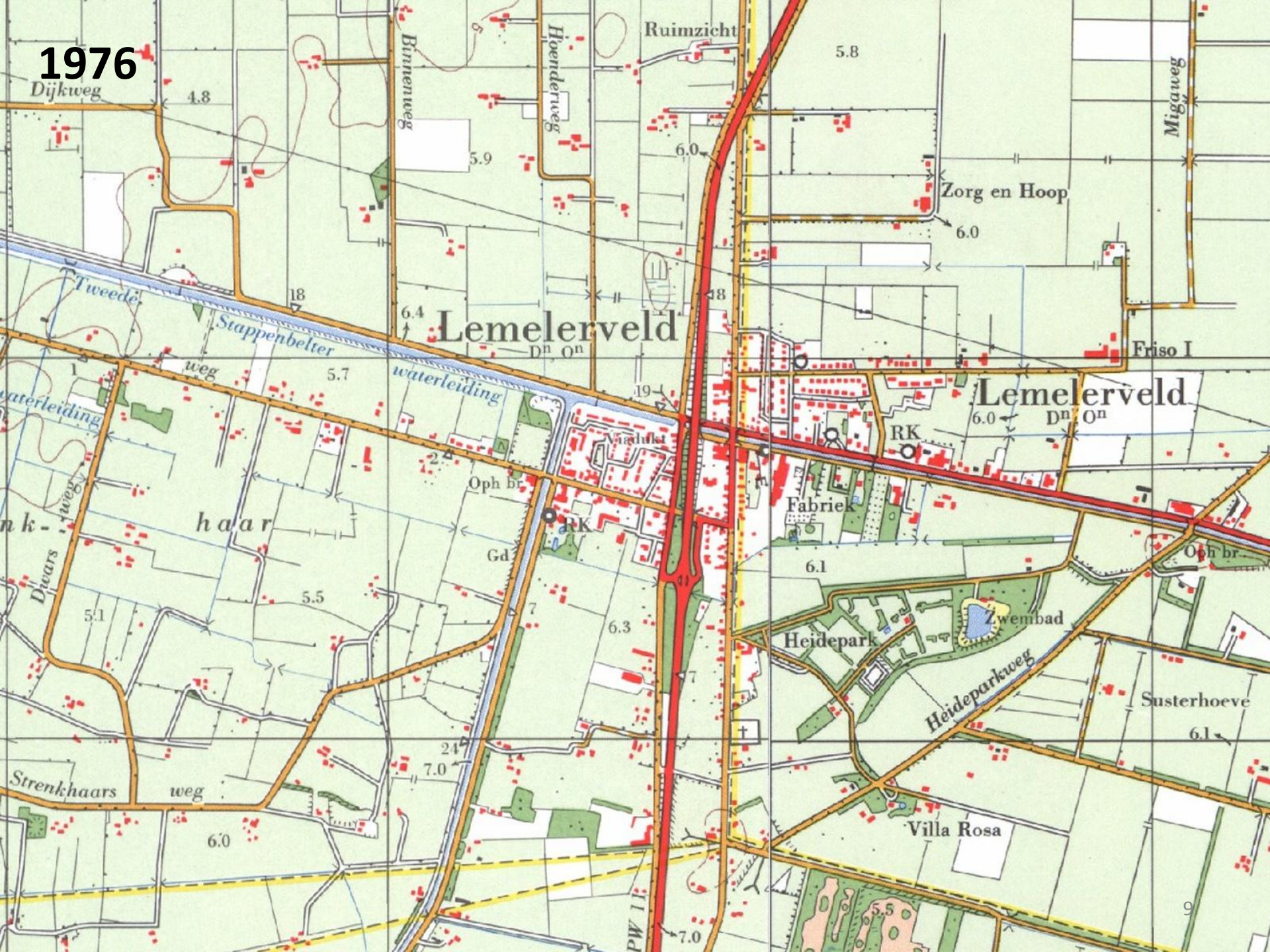


1965





1976





1986





1991



Lemelerveld

Lemelerveld

Ruimzicht

Zorg en Hoop

Friso I

Fabriek

Heidepark  
(Camping)

Zwembad

Susterhoeve

Villa Rosa

Binnenweg

Hoenderweg

Migaweg

Dwarsweg

Trenkhaars  
weg

Heideparkweg



2000

Dijkweg

4.8

Binnenweg

Hoenderweg

Ruimzicht

5.9

6.0

Gemeente

6.1

Migaweg

6.5

Zorg en Hoop

N348

5.8

Lemelerveld

Friso

Lemelerveld

5.7

haar

Ijsbaan

Gd

6.0

enk

Dwarsweg

5.1

5.5

fabr

Heidepark

5.9

Heideparkweg

Strenkhaars weg

6.0

7.0

Villa Rosa

6.4

73

12

6.2





**anno nu**  
Dijkweg 4.8

Gemeente

Zemmelink

Zorg en Hoop

Binnenweg

Hoenderweg

N348

Friso I

Lemelerveld

Lemelerveld Gd

st Fabriek

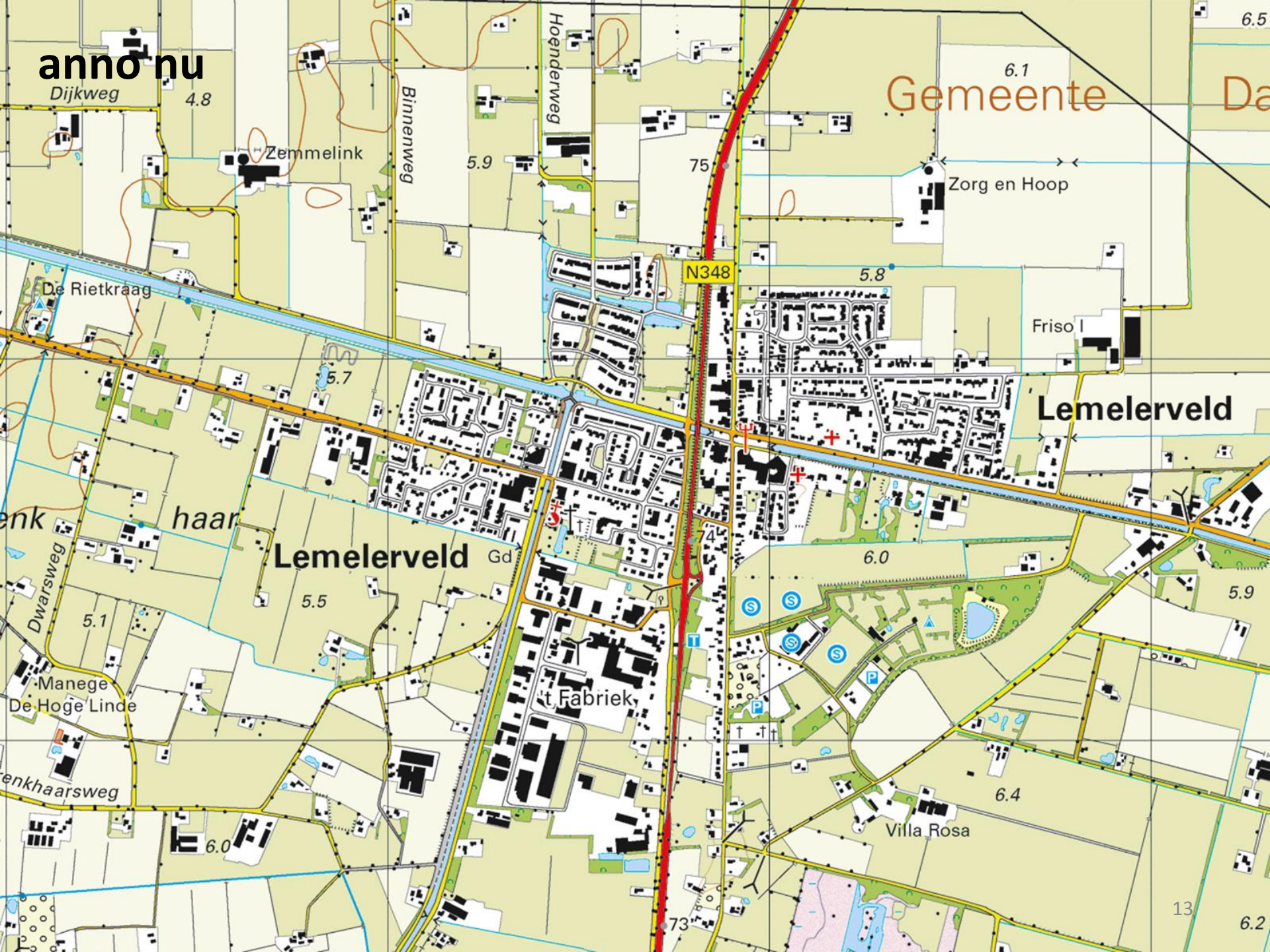
Villa Rosa

Manege De Hoge Linde

enkaarsweg

13

6.2



De ruimtelijke ontwikkeling van het dorp in vogelvlucht

# **VROEGER EN NU**





Een foto van de suikerfabriek uit begin twintigste eeuw (bron: Lemelerveld in oude ansichten)





Hetzelfde gezichtspunt anno nu. Ter plaatse ligt winkelcentrum Kroonplein.

Loshaven bij de Suikerfabriek — Lemelerveld.



De loshaven bij de suikerfabriek: veel bedrijvigheid (bron: Lemelerveld in oude ansichten)





Hetzelfde gezichtspunt anno nu (vanuit de straat Haven gekeken richting het kanaal)

De Gekroonde Beetwortel met omgeving — Lemelerveld.



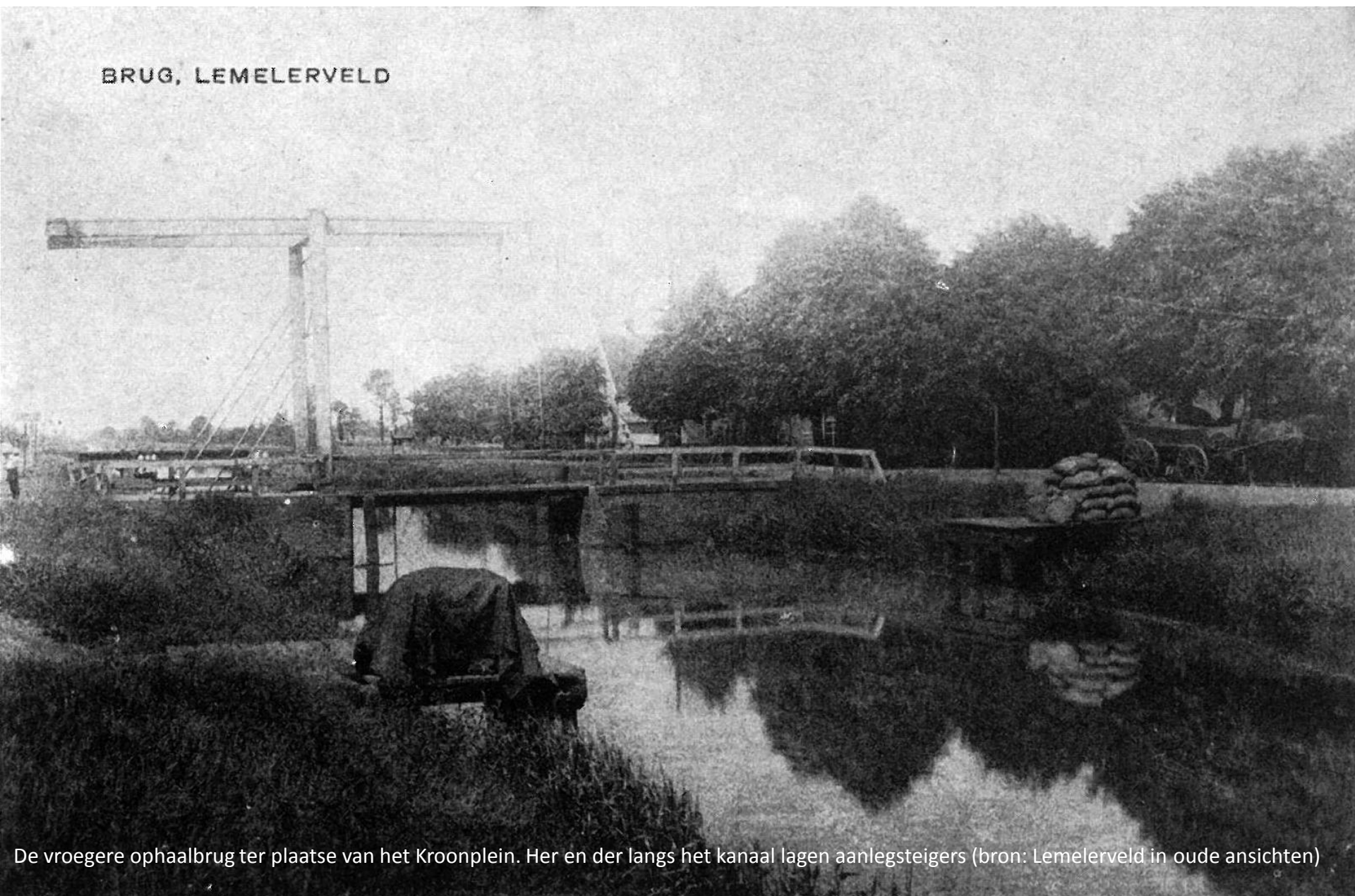
Een foto waarop de vroegere ophaalbrug ter plaatse van het huidige Kroonplein staat (bron: Lemelerveld in oude ansichten)





Hetzelfde gezichtspunt anno nu.

BRUG, LEMELERVELD



De vroegere ophaalbrug ter plaatse van het Kroonplein. Her en der langs het kanaal lagen aanlegsteigers (bron: Lemelerveld in oude ansichten)





Hetzelfde gezichtspunt anno nu

Kanaalgezicht — Lemelerveld.



Het kanaalgezicht van Lemelerveld. Op de voorgrond is de vroegere spoorlijn zichtbaar. (bron: Lemelerveld in oude ansichten)





Hetzelfde gezichtspunt anno nu. Ter plaatse van de spoorlijn ligt nu het viaduct van de N348.

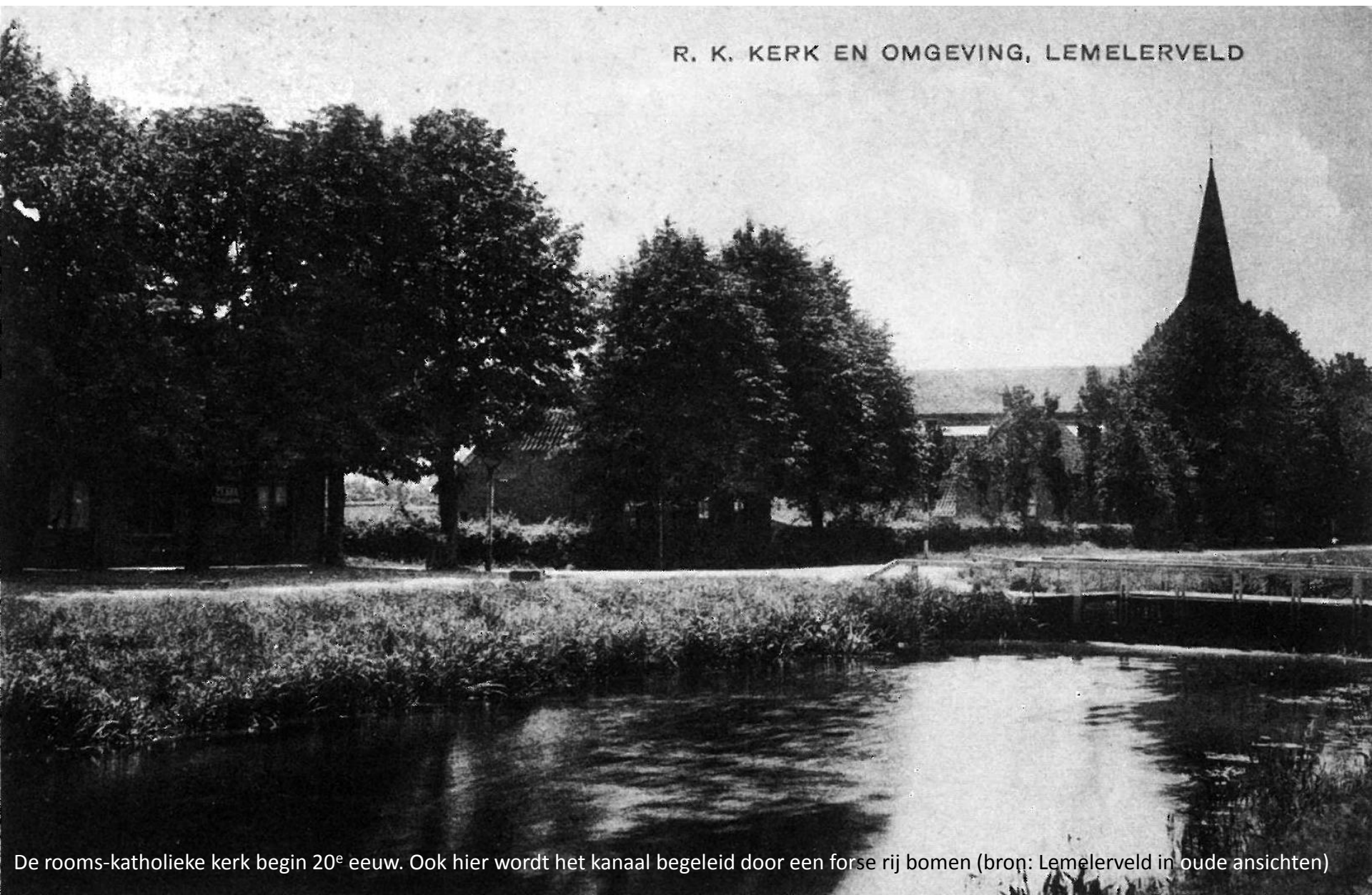
KERKWEG, LEMELERVELD



Het kanaal wordt begeleid door bomen, geplant in de 2<sup>e</sup> linie (bron: Lemelerveld in oude ansichten)



R. K. KERK EN OMGEVING, LEMELERVELD



De rooms-katholieke kerk begin 20<sup>e</sup> eeuw. Ook hier wordt het kanaal begeleid door een forse rij bomen (bron: Lemelerveld in oude ansichten)

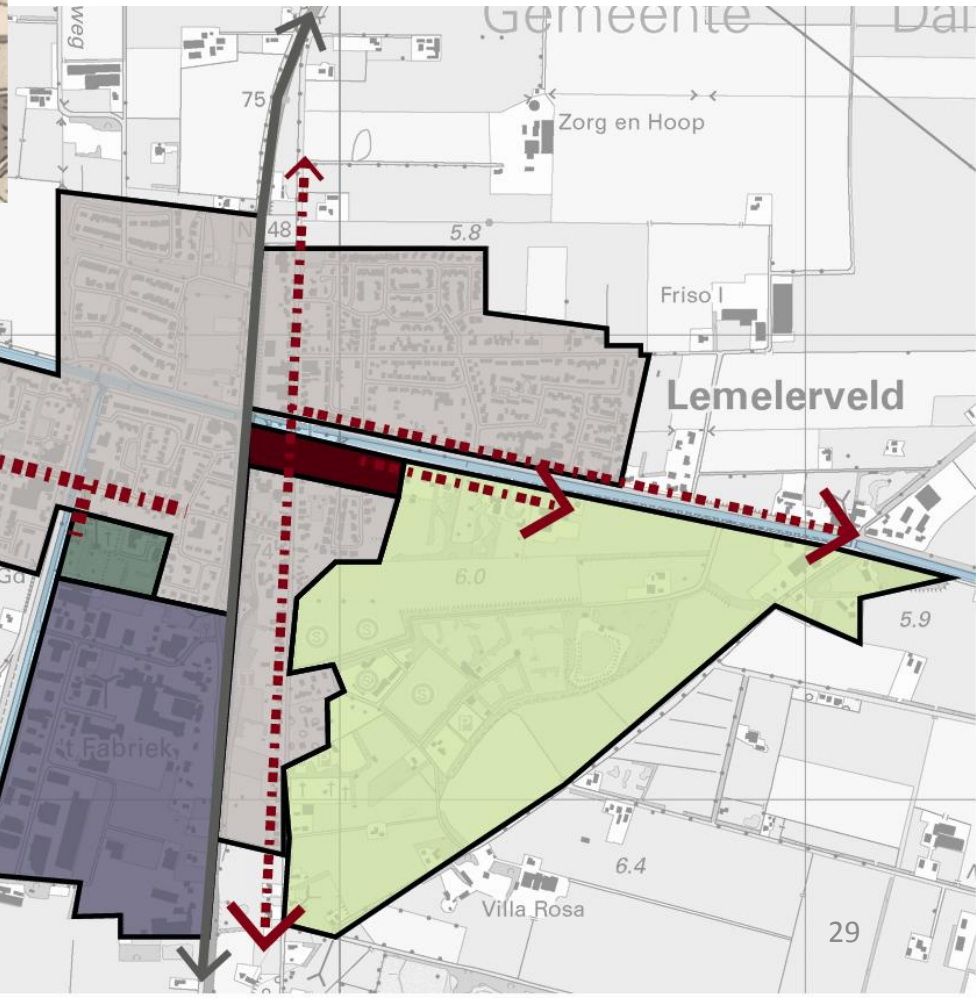




Hetzelfde gezichtspunt anno nu



**LEMELERVELD 2014:  
WAT IS DE RELATIE MET HET KANAAL?**

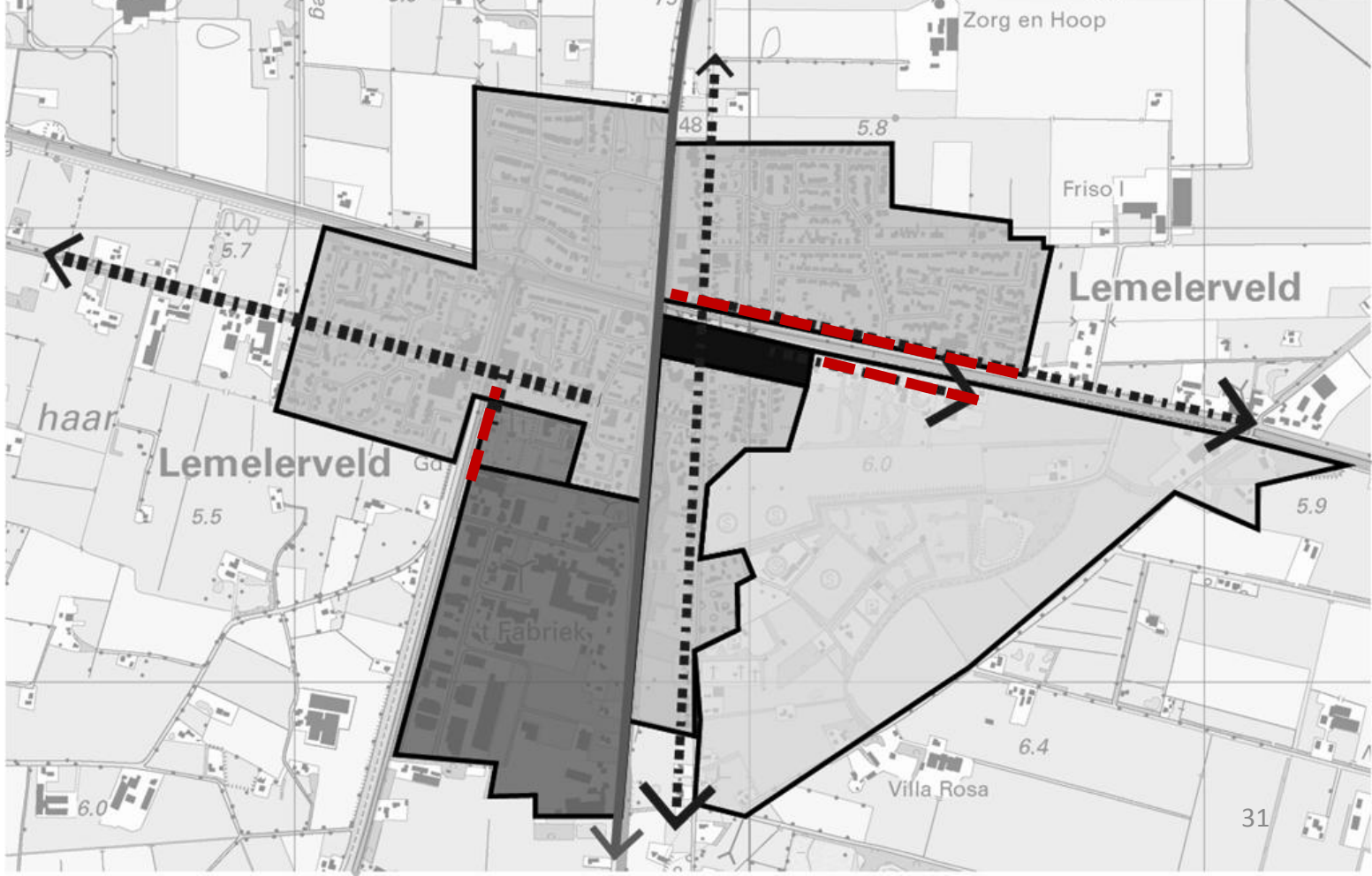


De belangrijkste structuren van Lemelerveld zijn nog steeds zichtbaar, maar minder duidelijk dan in 1965



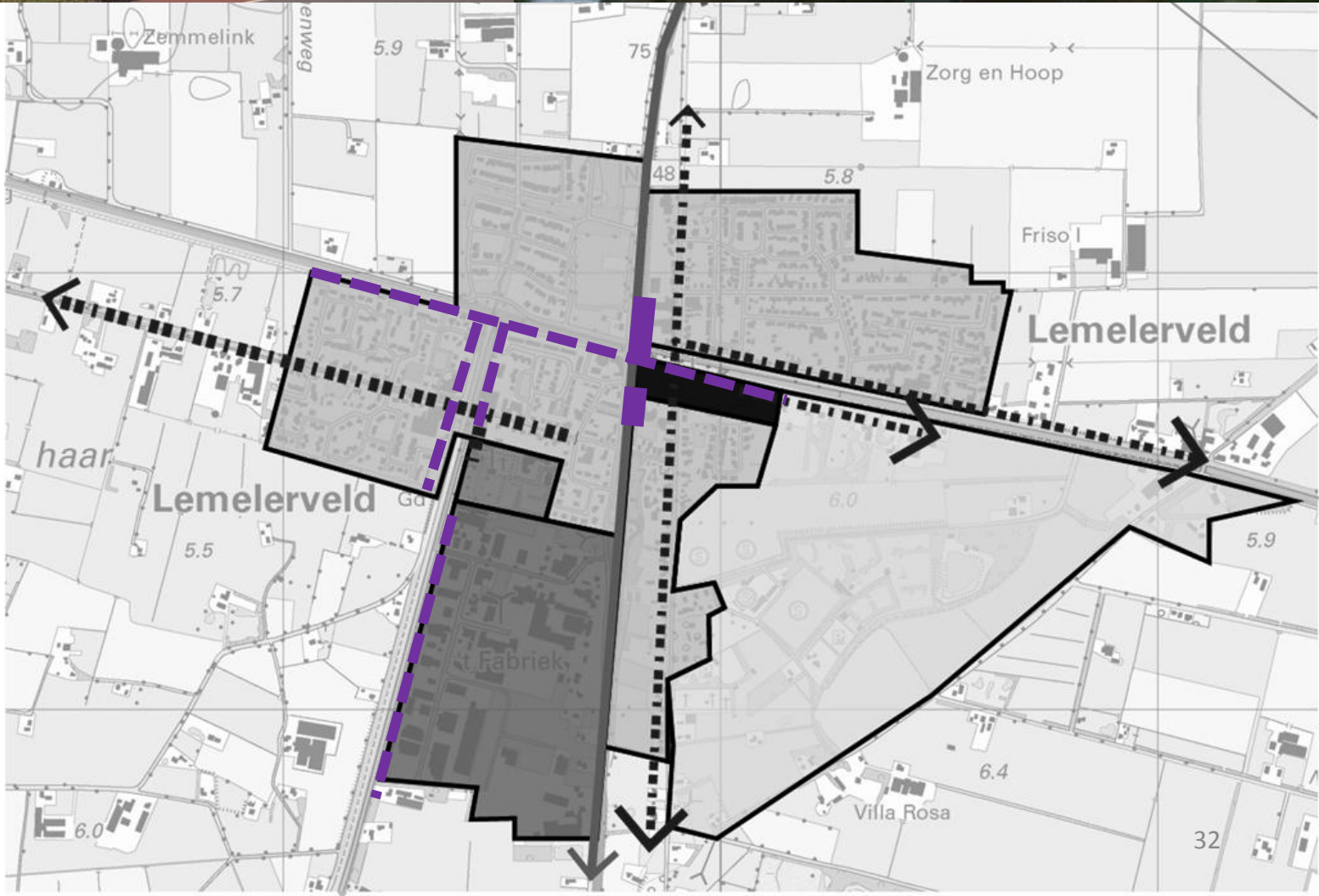
Beschrijving van de kwaliteiten en de mogelijke opgaven en kansen

**WAAR IS DE RELATIE VAN DE  
BEOUWING MET HET KANAAL EN  
WAAR IS DIE VERDWENEN?**

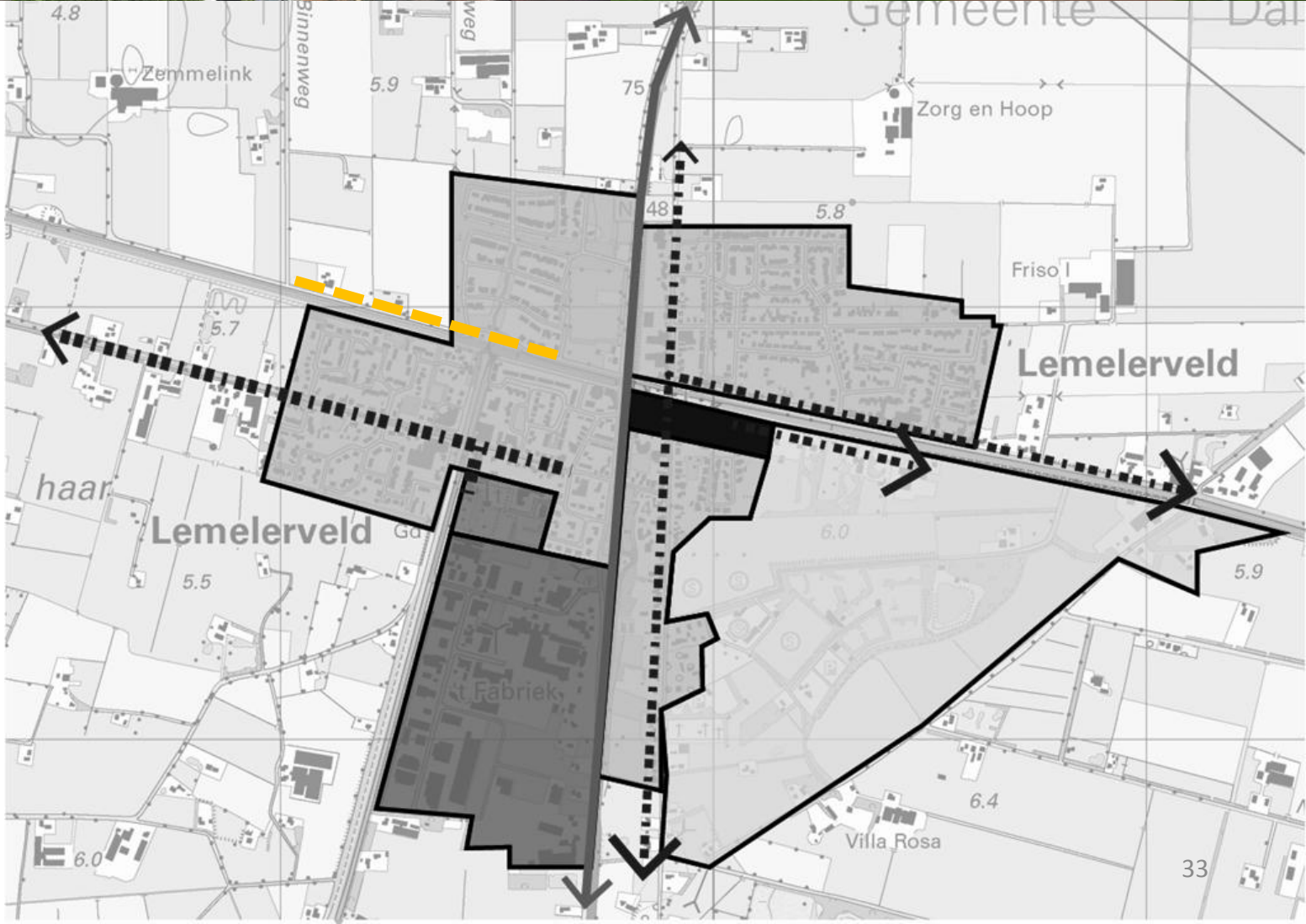


# 1. HISTORISCHE RELATIE



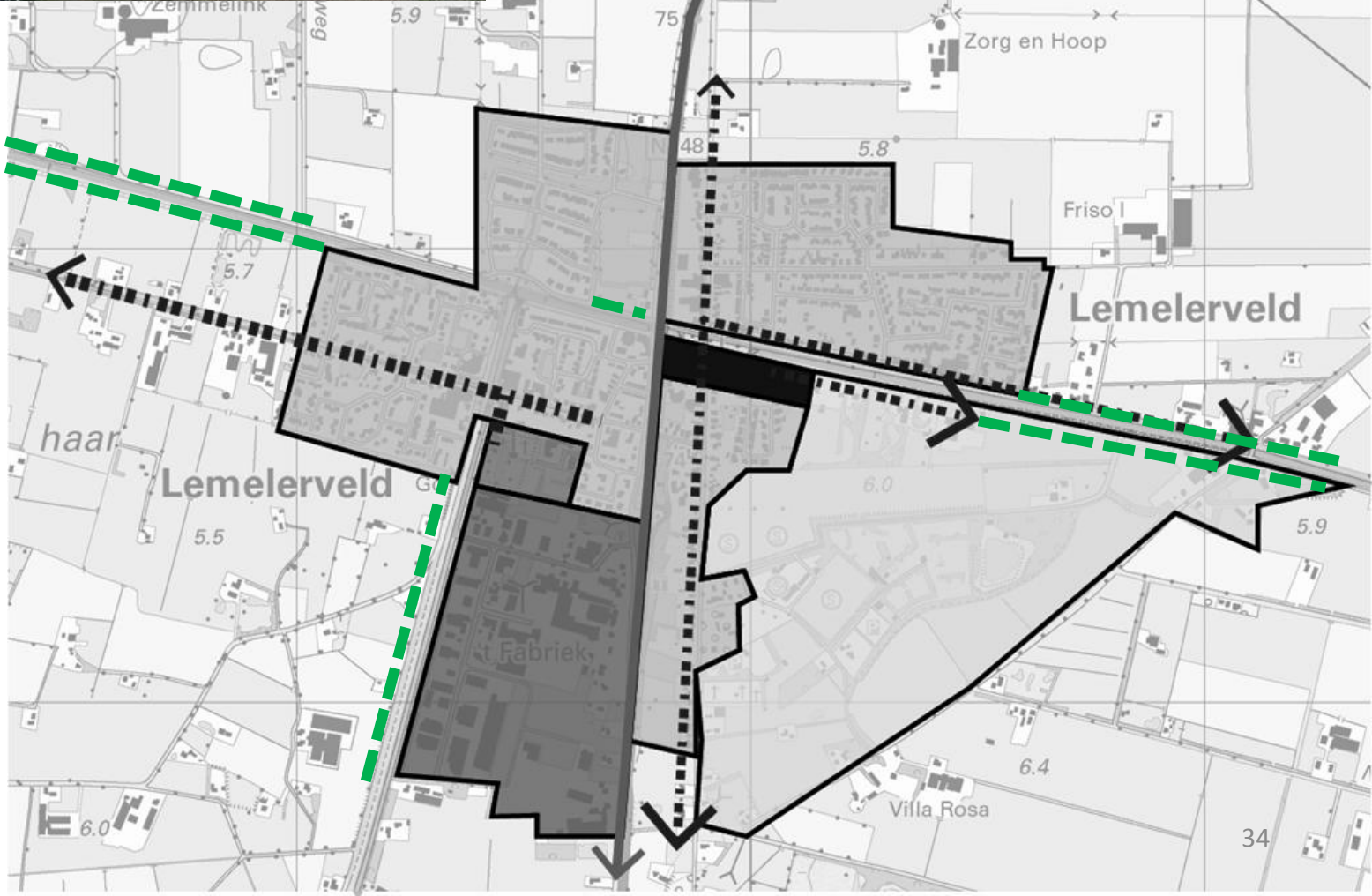


## 2. VERDWENEN RELATIE



### 3. Nieuwe RELATIE





# 4. Groene RELATIE

**BENUT DE UNIEKE KENMERKEN  
VAN HET KANAAL**





Het landelijke kanaal



Het "stedelijk" kanaal



Het dorps groene kanaal

Het kanaal met drie zones



# **RUIMTELIJKE KENMERKEN KANAALDORP LEMELERVELD**



# OORSPRONKELIJKE RUIMTELIJKE KENMERKEN KANAALDORP LEMELERVELD

RECHTLIJNIG

DOELMATIG

BEBOUWING GERELATEERD AAN HET KANAAL

EENVOUDIGE BESTRATING

EENVOUDIGE RANDEN

KENMERKENDE BRUGGEN

BOMEN NIET DIRECT AAN HET KANAAL



# **VISIE OP BASIS VAN WENSEN** **EN KENMERKEN**





# **VISIE: HET KANAAL IS (WEER) BEPALEND VOOR ALLE RUIMTELIJKE ONTWIKKELINGEN**

ZONDER HET KANAAL VERLIEST LEMELERVELD ZIJN BETEKENIS EN IDENTITEIT

# **VISIE met 4 thema's**

1. Historisch waardevolle plekken en bebouwing
2. Openbare ruimte, groen en straatmeubilair
3. Stedenbouw;
4. Beleefbaarheid van het kanaal



Dit hoofdstuk betreft algemene uitgangspunten voor de kanaalzone als geheel. Daarna wordt ingegaan op de uitgangspunten per locatie binnen de kanaalzone

# Thema's

## 1. Historische waardevolle plekken en bebouwing



Een voorbeeld van nieuwbouw die refereert aan industriële historische bebouwing



De voormalige suikerfabriek van Lemelerveld



# VISIE

## Historische bebouwing

- Zet in op behoud van bestaande historische bebouwing en omgeving
- Nieuwbouw: zet in op eigentijdse bebouwing, gericht op het kanaal die **refereert** aan het verleden
- Openbare ruimte en kunst: haal inspiratie uit het verleden en historische plekken (rollepalen, bruggen etc.)

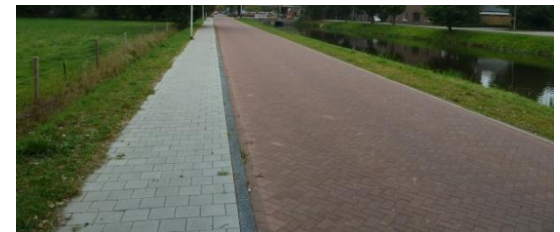


# Thema's

## 2. Openbare ruimte, groen en straatmeubilair



Er is weinig eenheid in straatmeubilair en verharding





# VISIE

## Openbare ruimte

- Creëer meer eenheid in de openbare ruimte
- Gebruik een heldere uniforme stijl voor inrichtingselementen zoals bestrating en lantaarnpalen, banken, muren en groen
- Markeer helder het verschil tussen autowegen, fietspaden, wandelpaden, met bijbehorende inrichting van het straatprofiel
- Realiseer zo weinig mogelijk parkeerplaatsen langs het kanaal. Pas deze zoveel mogelijk in in de planuitwerkingen voor ontwikkelingslocaties





Kleur objecten openbare ruimte: RAL-nummer 7016. De bogen van de Driepuntsbrug kunnen hier als kunstwerk van afwijken



# Thema's

## 3. Stedenbouw

Een kanaaldorp bestaat uit woningen met de voorzijde gericht naar het water (zie afbeelding linksboven). Lemelerveld is deze karakteristiek op sommige plekken kwijt geraakt, bijvoorbeeld aan de Mölnhoek.



# VISIE

## Stedenbouw

- Plaats bebouwing evenwijdig of haaks aan het kanaal
- Nieuwe ontwikkelingen moeten passen bij de schaal en maat van Lemelerveld:
  - 2 bouwlagen en kap, met af en toe
  - accenten in 3 bouwlagen en flauwe kap
- Versterk de verkeersstructuur, met 1 zijde van het kanaal bestemd voor autoverkeer en 1 zijde voor fietsverkeer (de auto te gast)
- Bomen staan niet direct aan het kanaal maar in de 2<sup>e</sup> lijn bij de bebouwing, zoals vroeger gebruikelijk ivm het trekken van schepen en nu voor een betere beleving van het water en een eenvoudiger beheer





# Thema's

## 4. Beleefbaarheid van het kanaal



# VISIE

## Beleefbaarheid van het kanaal

- Zoneer het kanaal duidelijk in:
  - een zone dorpshart
  - een zone dorpsgroen en
  - een zone landelijk gebied (buiten kom)
- De zonering vormt het uitgangspunt bij de inrichting van de kade en overige inrichtingselementen





Uitnodigingsplanologie

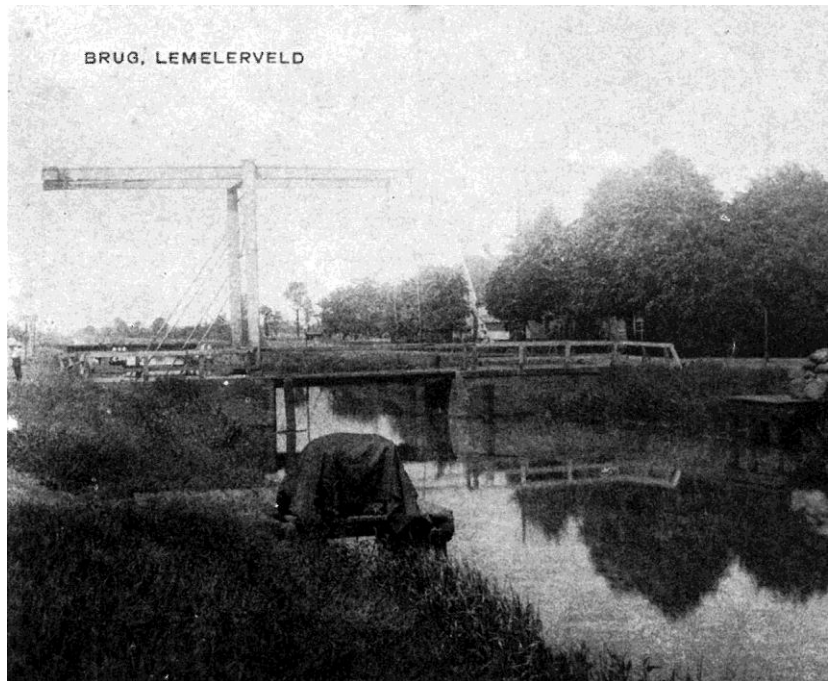
**(BEWONERS)WENSEN EN  
STEDENBOUWKUNDIGE  
UITGANGSPUNTEN PER LOCATIE**



## OPGAVE: KROONPLEIN

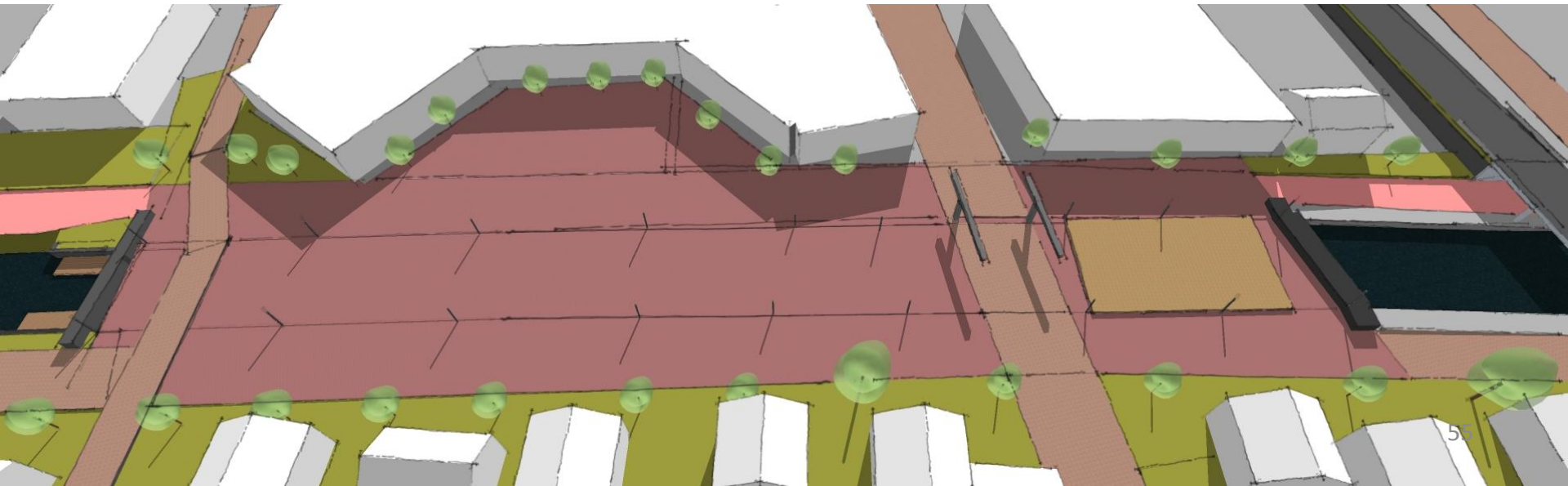
Deze uitwerking is een advies van Het Oversticht over eventuele toekomstige ontwikkelingen op of rond het Kroonplein en is geen vervanging van het vastgestelde gemeentelijke herinrichtingsplan Kroonplein. Ook geeft het suggesties voor mogelijkheden in de uitwerking van dit plan. Uitvoering hiervan is alleen mogelijk als het past binnen de kaders van het door de gemeenteraad van Dalfsen vastgestelde herinrichtingsplan Kroonplein, binnen het door haar beschikbaar gestelde budget en geen vertraging veroorzaakt in de planning.





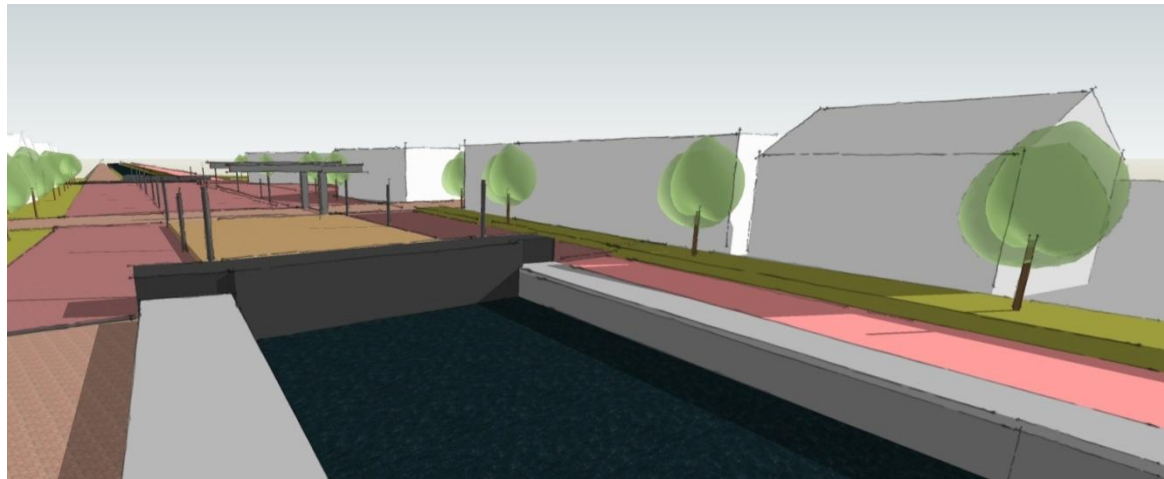
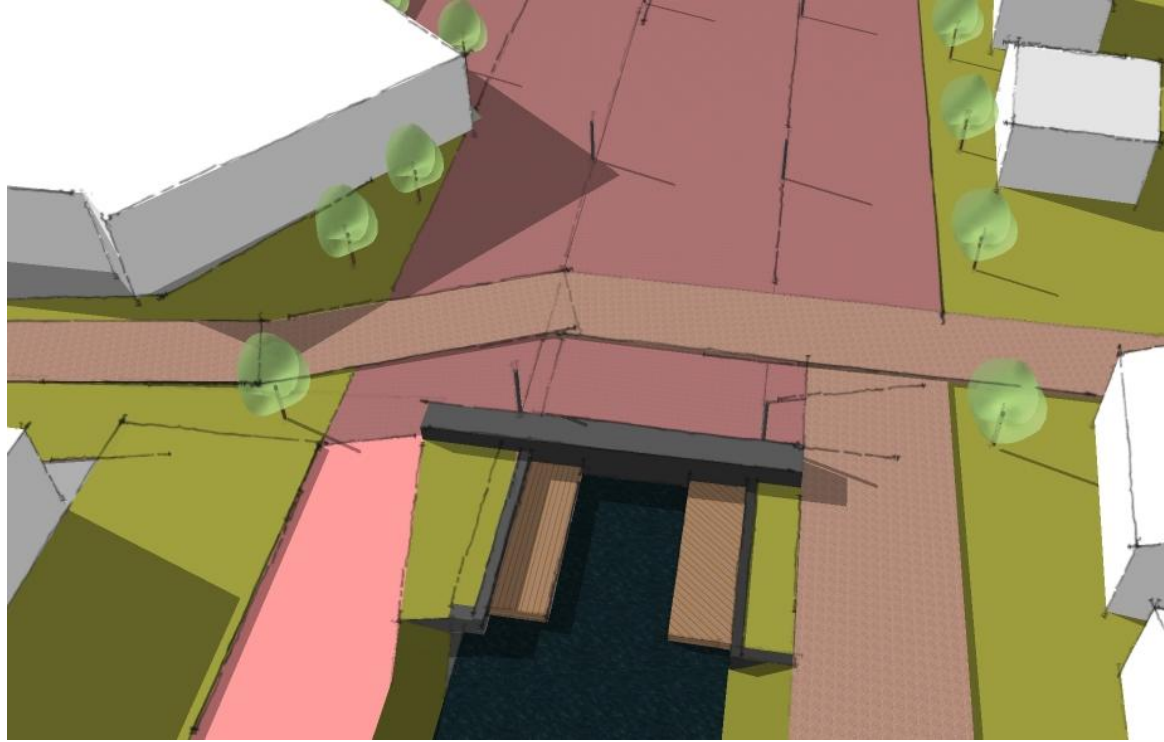
## Uitgangspunten Kroonplein

- Plein als dorpshart. Uitstraling is stenig, robuust, en rechtlijnig.
- Markeer helder het begin en einde van dit plein.
- Markeer de randen van het plein met bomen, sluit aan op bomen in 2<sup>e</sup> linie.
- Maak de historie meer afleesbaar door bijvoorbeeld het plaatsen van een kunstwerk ter hoogte van de vroegere ophaalbrug.
- Maak het kanaal subtiel “zichtbaar” in belijning en lantaarnpalen.
- Creëer een verblijfsplek aan het kanaal bij de kerk en het kulturhus. De kant van het viaduct is minder aantrekkelijk.
- Handhaaf bij eventuele ontwikkelingen de schaal, oorspronkelijke sfeer en de korrelgrootte van de bebouwing aan de noordzijde van het Kroonplein (Kerkstraat).





Maak een helder begin van het Kroonplein.  
Benut de mogelijkheid om ter hoogte van  
de kerk en het kulturhus een  
zitmogelijkheid bij het kanaal te creëren.



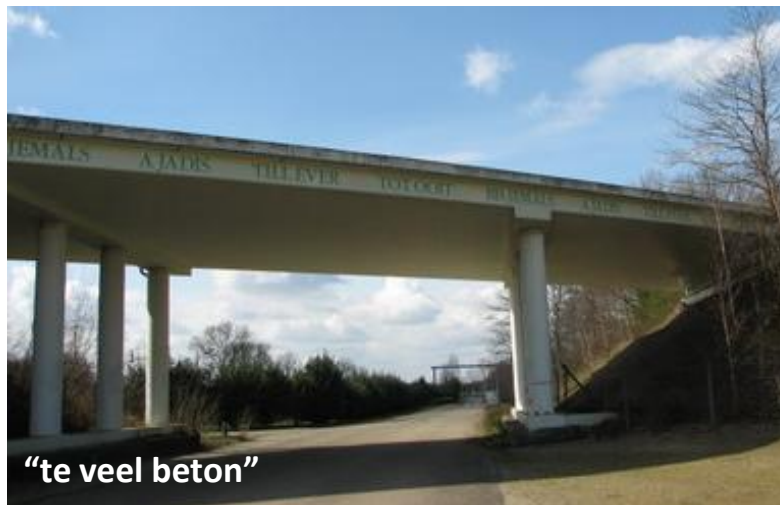


# OPGAVE: VIADUCT





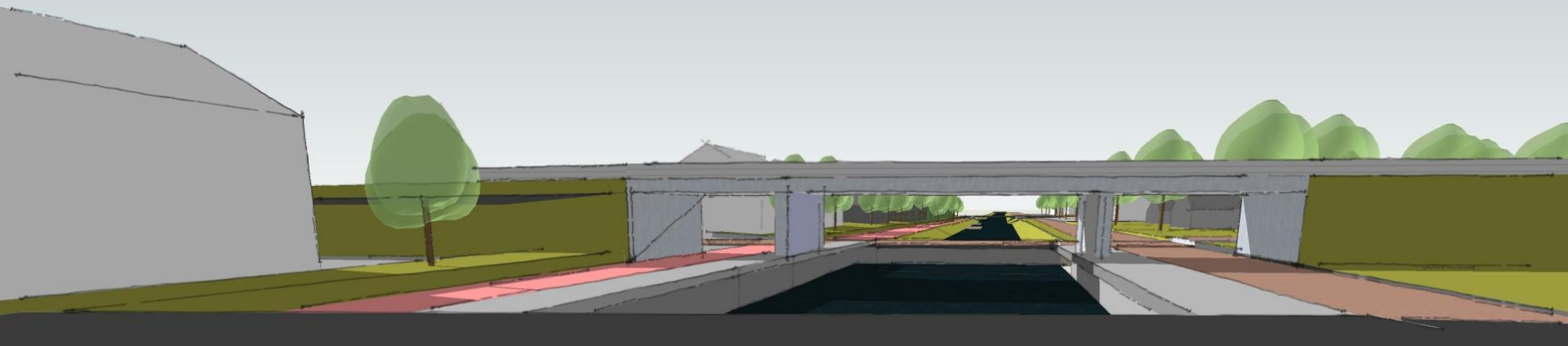
# WENSBEELDEN BEWONERS



“te veel beton”



“te modern”



### Uitgangspunten viaduct

- Een zo licht mogelijk viaduct met een vlakke onderkant
- Een zo licht en ruim mogelijke onderdoorgang
- Aandacht voor een goede randafwerking die de vangrail aan het oog onttrekt of integreert
- Verhelder het profiel onder de brug, pas hier rechte lijnen en strakke kaden toe
- Verminderen van bomen rondom viaduct die de haakse richting benadrukken
- Noordzijde van het kanaal (Kanaaldijk/Kerkstraat) bedoeld voor snelverkeer (ontmoedigend beleid voor fietsers)
- Zuidzijde van het kanaal (Brugstraat/Kroonplein) bedoeld voor fietsers en voetgangers







Boven: het viaduct in de huidige situatie

Onder: een verbeelding van de wenselijke situatie (bestaande bomen op talud en bebouwing niet ingetekend)



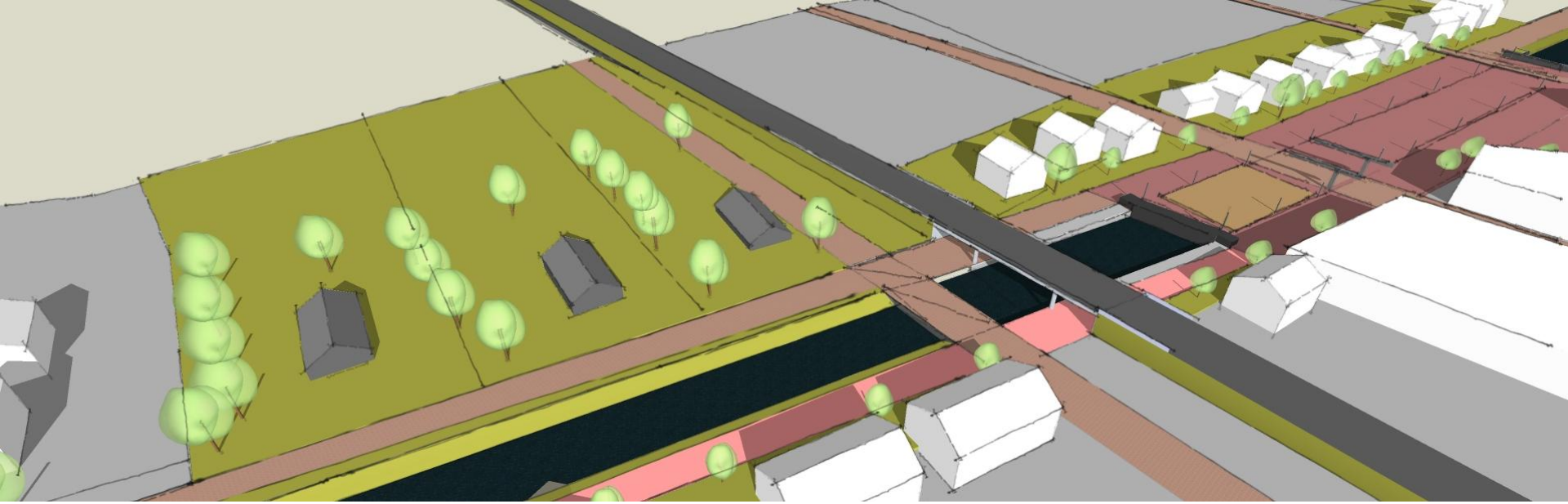


# OPGAVE: LOCATIE KANAALDIJK-NOORD

*Uitwerking als mogelijk gemeentelijk plan.*

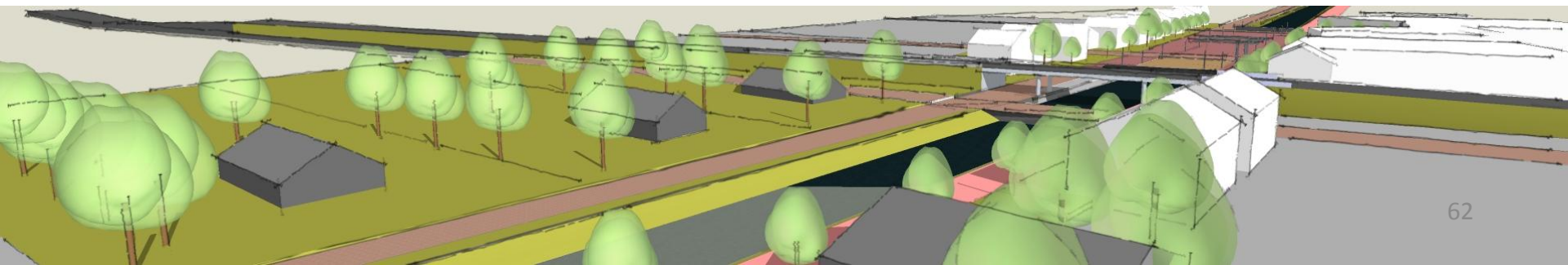
*Betreft geen stedenbouwkundige visie op basis van de Notitie Inbreidingslocatie*





### **Uitgangspunten locatie Kanaaldijk-Noord**

- Landelijke woningen met de voorkanten gericht op het kanaal
- Zadelkap dwars op het kanaal
- Ruime en groene setting
- Gevelkleuren: gedekte kleuren zoals donkerrood, donkerbruin
- Dakbedekking: antraciete pannen of riet





# OPGAVE: ACHTERKANTEN MÖLNHOEK



“groene uitstraling”



“maak gevels van garages”



“landelijke uitstraling van de oevers”



“toegankelijk maken”



“Mölnhoek > 30 jaar”

# WENSBEELDEN BEWONERS





De huidige situatie van de Mölnhoek.





**Inspiratiebeeld** alternatieve inrichting voor de garages aan de Mölnhoek. Door het plaatsen van afzonderlijke kappen, het toepassen van uniforme gedekte kleuren, het *eventueel* laten begroeien van de wanden en doortrekken van de boombeplanting ontstaat er een aantrekkelijker beeld. Deze locatie biedt eveneens ruimte voor belevingsplekken of kunst.





### **Uitgangspunten Mölnhoek**

- Plaats kappen op de garages, langs of dwars
- Mogelijk in combinatie met zonnepanelen
- Groene randen
- Belevingsplekken
- Een nieuw jaagpad langs het kanaal is wenselijk







# OPGAVE: MOGELIJKE NIEUWBOUW MÖLNHOEK



### **Uitgangspunten mogelijke nieuwbouw Mölnhoek**

- Lichte kleur (wit) als accent.
- Kapvorm: zadeldak.
- Kapkleur: grijs/antraciet.
- Kaprichting: haaks op kanaal.
- Architectuur: modern/abstract.







Referentiebeeld voor mogelijke nieuwbouw (mogelijk een openbare functie) op de onbebouwde plek aan de Mölnhoek.



**OPGAVE: WONINGBOUW BIJ DRIEPUNTSBRUG**



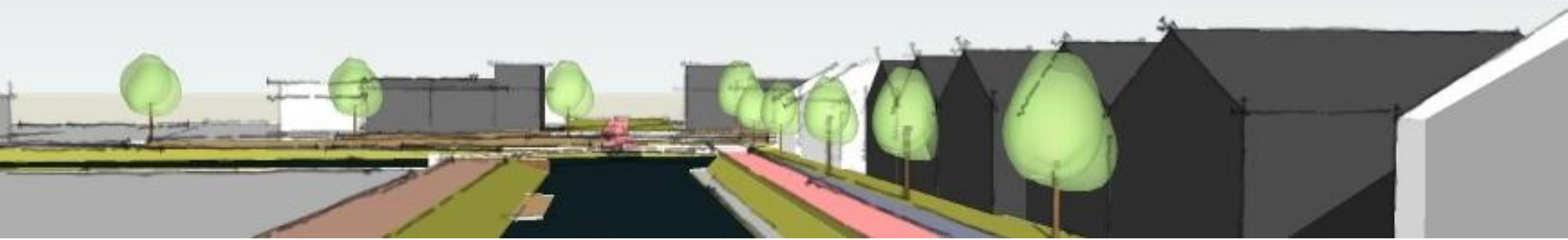


Ruimtelijke analyse over witte gebouwen noordoever. Locatie Driepuntsbrug nu nog ontbrekende schakel

# WENSEN BEWONERS

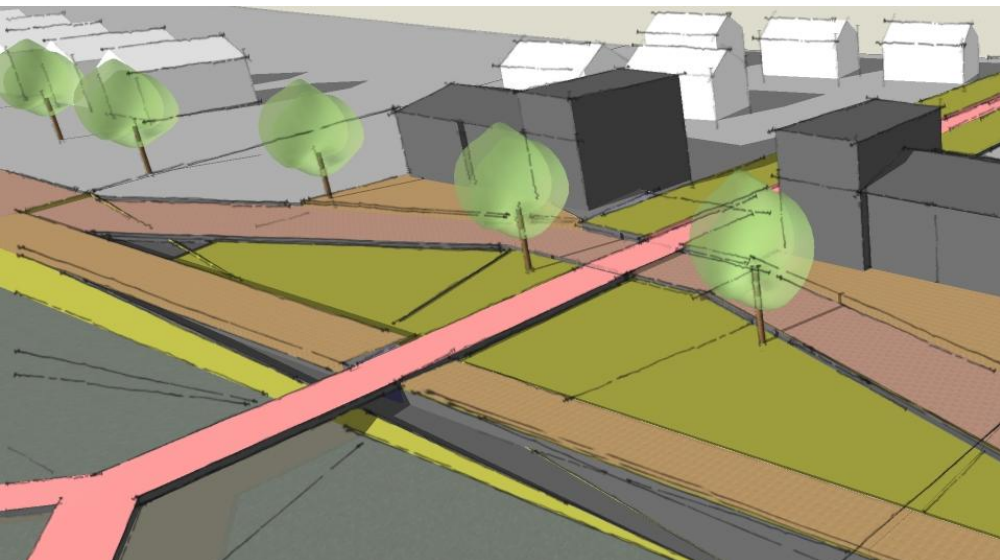
- “Luchtig en ruim houden”
- “Spelen met gevels, geen massaal beeld”
- “Flauwe kap”
- “Niet te hoog, wel accenten mogelijk”
- “Bij groen eventueel 3 lagen”





### **Uitgangspunten woningbouw bij Driepuntsbrug**

- De bebouwing is gerelateerd aan het kanaal: haaks of evenwijdig
- Twee bouwlagen met een kap, met ruimte voor 3 bouwlagen als accent (bestemmingsplan maakt 3 lagen mogelijk)
- Kaprichting: evenwijdig aan het kanaal, met uitzondering van de hoekaccenten met kap haaks op het kanaal
- Kleurgebruik: passend bij industrieel verleden: grijs, lichtgeel of donkerrood of juist de keuze voor een witaccent (zie afbeelding op vorige blad met analyse witaccenten noordoever kanaal)
- Eenvoudige volumes, refererend aan het industrieel verleden. Hoekpanden accentueren als door Nieuwe Landen.
- In hoofdzaak baksteenarchitectuur. Hoekpanden eventueel accentueren met wit stucwerk.
- De openbare ruimte aan de voorzijde van de bebouwing is gericht op het kanaal







# OPGAVE: WELKOOPLOCATIE

*Is nog geen concrete ontwikkeling maar uitnodigingsplanologie*

# WENSBEELDEN BEWONERS

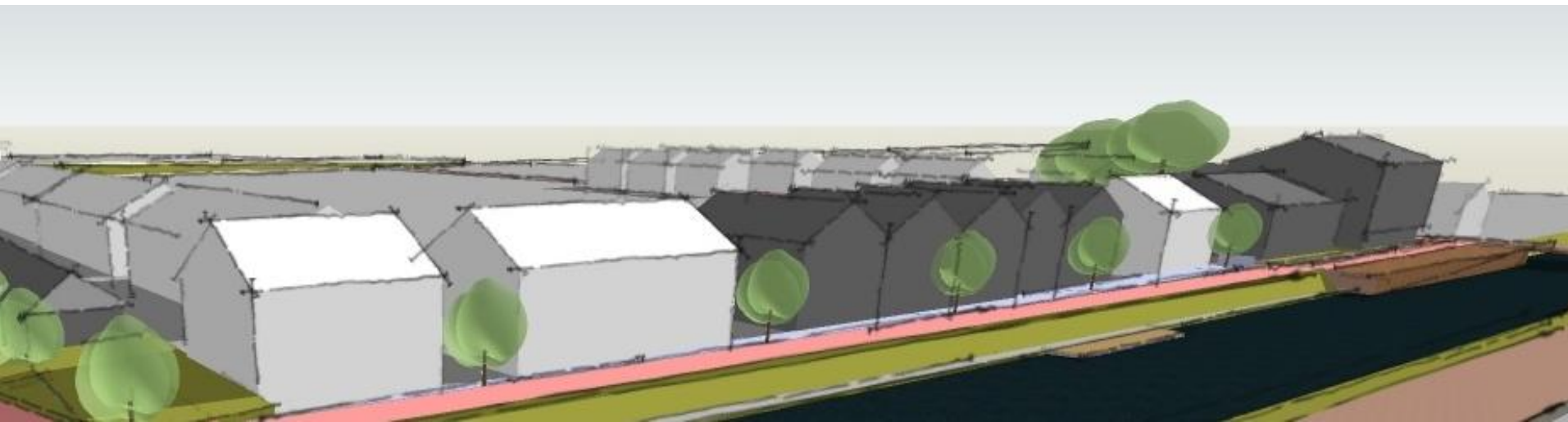






### **Uitgangspunten Welkooplocatie (is geen concrete ontwikkeling, maar wensbeeld toekomst)**

- De bebouwing is gerelateerd aan kanaal: volumes haaks op het kanaal
- Twee bouwlagen met een kap
- Kaprichting haaks op kanaal
- Kappen bedekt met zwarte pannen
- Eenvoudige volumes, refererend aan het industrieel verleden
- Baksteenarchitectuur in donkere kleuren: donkerrood, donkerbruin, zwart
- Openbare ruimte gericht op het kanaal
- Geen tuinen of ondiepe voortuinen
- Bij nieuwe ontwikkelingen: parkeerplaatsen langs het kanaal vervangen voor parkeerplaatsen elders





# OPGAVE: LOCATIE JANSEN



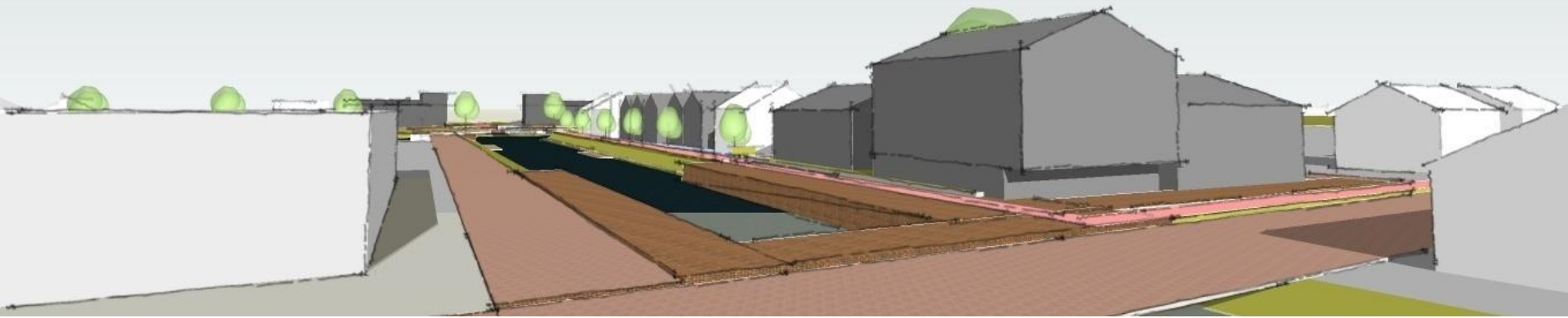


## WENSBEELDEN BEWONERS

“wonen aan water”  
“niet te hoog”



“kloostervorm of industriële uitstraling”  
(Het verdwenen zusterhuis aan de Schoolstraat,  
bron: Historische werkgroep Lemelerveld)



### **Uitgangspunten locatie Jansen**

- Bebouwing is gerelateerd aan het kanaal: haaks of evenwijdig
- Twee bouwlagen met een kap, met ruimte voor 3 bouwlagen met flauwe kap als hoekaccent
- Eenvoudige volumes, refererend aan het industrieel verleden of kloostervorm
- Baksteenarchitectuur
- Openbare ruimte aan de voorzijde gericht op het kanaal met kansen voor verbinding met de overkant
- Industriestraat ter hoogte van locatie Jansen inrichten als fietspad, meer richting het noorden als fietsstraat
- Fietsersoversteekplaats realiseren aan de Schoolstraat ten behoeve van de Heilig Hartschool





# Colofon

Samenstelling:

Het Oversticht:  
Rik Onderdelinden  
Niels Tienstra

Met dank aan:

Werkgroep Kanaalvisie van dorpsbewoners:  
Jan Cents, Rixt Beljon en Betsy Ramerman (Plaatselijk Belang Lemelerveld-Dalmsholte of namens hen)  
Lies te Kiefte en Hans Vlietstra (Historische Werkgroep Lemelerveld)  
Leo Tijhaar, Gerard Hullegie, Bert Boerdam en Gerard Heerink (Veilig Verkeer Werkgroep Lemelerveld)  
Anton Snel, Michel Koenjer en Lianne Gerritzen

En diverse andere dorpsbewoners die tijdens de inloopavond, informatieavond en ter inzage legging hebben gereageerd

Betrokken overheden:

Jan Roozenbeek en Bert Alberts (Provincie Overijssel) en de subsidieverleners voor de Cultuur en Ruimte vouchers  
Bartus Jonkman (bestuurder) en Hugo van Dijk (Waterschap Groot Salland) en diverse andere betrokkenen namens het waterschap  
Klaas Agricola (bestuurder), Wietze van der Ploeg, Henk Jan Venema en Frans Mosterman (Gemeente Dalfsen) en diverse andere betrokkenen (waaronder actieve raadsleden en ambtenaren) namens de gemeente

**HET OVERSTICHT**



© Het Oversticht, 2014

Aan de Stadsmuur 79-83 | Postbus 531 | 8000 AM Zwolle | [www.oversticht.nl](http://www.oversticht.nl)

Deze visie is mede mogelijk gemaakt door een bijdrage van de Provincie Overijssel in het kader van de Cultuur en Ruimte vouchers