



Projectvoorstel

Lokaal Duurzaam Energiebedrijf Dalfsen

Versie: 2.1

Datum: 8 mei 2012

Inhoudsopgave

Brondocumenten	3
Projectdefinitie	4
Hoofdlijnen Businesscase	7
Projectproductbeschrijving	9
Projectaanpak	11
Projectmanagementteamstructuur	12
Rolbeschrijvingen	13

Brondocumenten

#	Document	Versie	Datum
1.	Haalbaarheidsonderzoek zonne-energiecentrale: Eindrapportage financiële aspecten en lokaal duurzaam energiebedrijf	Con. 01	4 juli 2011
2.	Meerjarenprogramma Duurzaamheid 2011-2012	Def. 01	19 oktober 2011
3.	Meerjarenprogramma Klimaat en Duurzaamheid 2009-2012	Def. 01	10 december 2008
4.	Haalbaarheidsonderzoek zonne-energiecentrale: Ondernemingsplan	Def. 01	19 juli 2011

Projectdefinitie

Een Lokaal Duurzaam Energiebedrijf (LDEB) is een instrument voor het initiëren en stimuleren van grootschalige DE-opwekking. Het LDEB is een zelfstandige organisatie met als doel om een of meerdere van de onderstaande activiteiten lokaal uit te voeren:

- Productie, levering en beheer van duurzame energie in eigen regio;
- Financiering van en/of participatie in duurzame energieprojecten;
- Energiebesparing.
- Projectorganisatie ten behoeve van collectieve inkoop / realisatie DE-projecten

Het LDEB is in andere gemeenten en regio's meerdere malen succesvol toegepast. Zo kent Texel de LDEB Texel Energie en wordt in Meppel een LDEB ingericht voor de duurzame wijk Nieuwveense Landen.

Achtergrond

De gemeente Dalfsen wil in 2025 een CO₂-neutrale gemeente zijn. Naast energiebesparing is grootschalige duurzame energie (DE)-opwekking noodzakelijk om deze doelstelling te behalen. Op kleinschalig niveau (woning, bedrijf, dorp) zijn al volop initiatieven voor DE-opwekking (denk aan Duurzaam Hoonhorst en Nieuwleusen Synergie). Op gemeentelijk en regionaal niveau zijn er echter nog weinig tot geen projecten op gang gekomen. Organisatorische en juridische moeilijkheden, verschillende en tegenstrijdige belangen en de benodigde financiële investeringen zijn hier debet aan. Om lokale DE-opwekking te kunnen faciliteren is een nutsfunctie nodig. Een Lokaal Duurzaam Energiebedrijf kan hierin voorzien. De raad heeft met het goedkeuren van het Meerjarenprogramma Duurzaamheid 2012-2013 aan het college de opdracht gegeven tot het realiseren van een LDEB.

Projectdoelstellingen

- Het oprichten van een Lokaal Duurzaam Energiebedrijf, welke in staat is om grootschalige DE-projecten te ontwikkelen, uitvoeren, onderhouden en beheren.
- Er wordt continue gezocht naar mogelijkheden om inwoners, bedrijven en organisaties te laten participeren in DE-projecten die door het LDEB worden uitgevoerd, waardoor het draagvlak en de betrokkenheid van inwoners en bedrijven bij DE in de gemeente Dalfsen wordt gestimuleerd.

Gewenste uitkomst

Een LDEB, welke in staat is om grootschalige DE-projecten te ontwikkelen, uit te voeren, te onderhouden en te beheren.

Scope en afbakening

Het project LDEB richt zich alleen op de organisatiekant van de LDEB. Eventuele projecten (zoals de nieuwe woonwijken) worden slechts meegenomen daar waar dit directe (financiële) invloed heeft op de levensvatbaarheid van het LDEB.

Aannames

- Ondersteuning vanuit de overheid bij het oprichten van LDEB's voor grootschalige DE-opwekking is wenselijk
- De overheid is een goede partij om de ontwikkeling van het LDEB te initiëren
- De rol van de gemeente bestaat uit de volgende taken:
 - o Faciliteren van het oprichten van het LDEB
 - o Het beschikbaar stellen van kennis
 - o Het coördineren van de activiteiten binnen de gemeentegrenzen
 - o Aantrekken van financiële middelen bij externe partners
 - o Financiële participatie in projecten

- Het is uitdrukkelijk uitgesloten dat de gemeente een uitvoerende rol binnen het LDEB op zich neemt, de gemeente houdt wel de regie/eigendom.
- Het toekomstige LDEB moet zelfstandig en bedrijfsmatig opereren en behaalt op die basis een gezond financieel rendement.¹

Randvoorwaarden

Het project LDEB is uiterlijk op 31 maart 2013 afgerond. Het LDEB moet dan operabel zijn. Het heeft de voorkeur dat de realisatie van het LDEB ingebed kan worden in de tijdsplanning van de nieuwe woonwijken, waarbij voornamelijk de realisatie van de De Nieuwe Landen II leidend is:

1. De Nieuwe Landen II
 - a. Voorbereiding voor de zomer 2012 afgerond
 - b. Uitvoering na bouwvak 2012 van start
2. Oosterdalfsen
 - a. Voorbereiding 2012 tot medio 2013
 - b. Uitvoering vanaf 2014
3. Westerbouwlanden-Noord
 - a. Voorbereiding in 2012
 - b. Uitvoering start in 2013

Indien collectieve DE-voorzieningen of beheers-/onderhoudsvoorzieningen gerealiseerd worden binnen de nieuwe woonwijken, voorafgaand aan de realisatie van het LDEB, dienen zij na het operabel worden van het LDEB als zelfstandige BV's onder het LDEB geschaard te worden.

De gemeente Dalfsen voorziet dat het oprichten van een LDEB op schaal van de gemeente, niet door de markt zal worden opgepakt. De gemeente initieert en ondersteunt daarom de oprichting van dit LDEB. Voorwaarde voor deze aanpak is dat het LDEB ook na oprichting in (gedeeltelijk) eigendom van de gemeente blijft en dat de gemeente de regie blijft houden over dit LDEB. Het LDEB wordt niet geprivatiseerd.

Gebruikers en belanghebbenden

Met een aantal betrokkenen is een snelle stakeholderanalyse gedaan. In de initiatiefase van het project LDEB zal een uitgebreide stakeholderanalyse plaatsvinden.

Het project LDEB kent 2 hoofdpartijen:

Gemeente Dalfsen	Provincie Overijssel
Han Noten	Theo Rietkerk
Klaas Agricola	Arnout Potze
Herman Zwart	Linda Smink
Ab Goeree	Astrid Pap
Mary Volkers	Roelof Migchielsen
Melanie Gils	
Richard Pap	
Bert Spies	
Henk Lammertsen	
Wietze van der Ploeg	
Uco Lautenbach	
Henk Nijkamp	
Gerben Stokvis	

¹ Meerjarenprogramma Duurzaamheid 2011-2012, Gemeente Dalfsen, 2011, 14.

Overige stakeholders die zijn geïdentificeerd zijn:

ROVA	Nieuwleusen Synergie
Gemeente Staphorst	Unica
Gemeente Zwartewaterland	Be green
Gemeente Steenwijkerland	Rabobank
Gemeente Zwolle	Triodos Bank
Enexis / Gasunie	PGGM
Energiebedrijven	Luinstra Watermanagement
Woningstichtingen	Externe adviseurs
Duurzaam Hoonhorst	Kennisinstellingen zoals Saxion en TU Twente

Relaties

Het project Lokaal Duurzaam Energiebedrijf heeft invloed op / is afhankelijk van de volgende projecten:

- Zonne-energiecentrale
- Duurzame woonwijken De Nieuwe Landen II, Oosterdalfsen en Westerbouwlanden-Noord fase 2
- Energieregio Noord-West Overijssel
- Economische regio Zwolle
- Duurzame energie bij agrariërs
- Provinciale DE-projecten

Hoofdpijnen Business Case

Redenen voor het project

De gemeente Dalfsen wil graag een CO₂-neutrale gemeente worden. Uit het Meerjarenprogramma Klimaat en Duurzaamheid 2009-2012 blijkt dat dit niet haalbaar is, zonder forse inzet op grootschalige DE-opties.² Dalfsen heeft daarom meerdere grootschalige DE-projecten in de planning staan. Voorbeelden hiervan zijn de duurzame nieuwbouwwijken en de zonne-energiecentrale. Voor alle projecten geldt dat collectief energievoorzieningen worden aangelegd. Daarnaast geldt dat deze voorzieningen moeten worden beheerd en onderhouden. Het opzetten van een Lokaal Duurzaam Energiebedrijf zorgt ervoor dat deze collectieve taken verzorgd worden en creëren een vliegwieleffect voor de uitrol van grootschalige DE-voorzieningen in de gemeente Dalfsen.

Overwogen mogelijkheden

In diverse kernen worden op dit moment LDEB's door burgers en bedrijven opgericht. Echter, de opgerichte LDEB's bestrijken in de meeste gevallen een kleiner werkgebied of slechts een bepaald thema. De projecten binnen deze LDEB's zijn minder risicovol. Voor de collectieve energievoorzieningen die de gemeente Dalfsen voor ogen heeft is leveringszekerheid, stabiliteit en kwaliteit over de langere termijn (meer dan 30 jaar) belangrijk. Daarom is ervoor gekozen om als gemeente de oprichting van een LDEB te initiëren en stabiele en betrouwbare partners voor het runnen van een LDEB te zoeken, waarbij de gemeente het eigenaarschap / de regie behoudt. In het Meerjarenprogramma Duurzaamheid 2012-2013 is het opzetten van een LDEB opgenomen als project. Het Meerjarenprogramma Duurzaamheid 2012-2013 is in december 2011 goedgekeurd door de raad van Dalfsen.

Het integreren van lokale initiatieven (zoals door Duurzaam Hoonhorst en Nieuwleusen Synergie opgezet) in het LDEB is een mogelijkheid die gedurende het project overwogen moet worden. Voor de gemeente betekent dit het behoud van regie en voor de lokale initiatieven betekent dat ze gebruik kunnen maken van een professionele backoffice.

Investeringsbeoordeling

Verwachte voordelen

Het LDEB is een vehikel waarmee grootschalige DE-projecten van de grond kunnen komen. Deze DE-projecten dragen bij aan de doelstelling van Dalfsen om een CO₂-neutrale gemeente te worden. Een duurzame warmtevoorziening voor de nieuwbouwwijken De Nieuwe Landen II, Oosterdalfsen en Westerbouwlanden-Noord fase 2 voorkomt jaarlijks ca. 1,5 kton CO₂-uitstoot.³

Een zonne-energiecentrale van 4 MW zorgt voor ook een CO₂-besparing van ca. 2 kton per jaar. Het (opzetten van een) LDEB zorgt ervoor dat projecten gerealiseerd kunnen worden die grote hoeveelheden CO₂-uitstoot kunnen besparen of voorkomen. Met het LDEB zullen meerdere grote DE-projecten kunnen worden gerealiseerd. De verwachting is dat met de LDEB tot 2020 ca. 10 kton CO₂ zal worden bespaard.

Verwachte nadelen

Op dit moment is het voor de markt nog nauwelijks aantrekkelijk om LDEB's op te richten. De verdiensten wegen onvoldoende op tegen de investeringen. Potentiële investeerders lopen daarmee

² Meerjarenprogramma Klimaat en Duurzaamheid 2009-2012, Gemeente Dalfsen, 2008, 8.

³ In de drie wijken worden in totaal ca. 1000 woningen gebouwd. Deze woningen gebruiken gemiddeld 850 m³ gas per jaar voor het verwarmen van de woning. Dit staat gelijk aan ongeveer 1500 kg CO₂ per woning. Met het aanleggen van een duurzame warmtevoorziening zal een jaarlijkse extra CO₂-uitstoot van 3 kton per jaar worden vermeden.

het risico minder rendement uit hun investeringen te behalen. Mogelijk is dit over een aantal jaren door prijsstijgingen op de energiemarkt en wijziging in wetgeving rond levering aan het net anders.

Kosten

Het betreft hier inschatting van de projectorganisatiekosten. In de initiatiefase van dit project zal de business case (incl. investeringskosten) verder worden uitgewerkt.

Projectorganisatiekosten

Projectkosten	
Externe projectleider	€ 100.000,-
Totaal	€ 100.000,-

Tijdschema

Activiteit	Planning
Goedkeuring projectvoorstel door B&W	27 februari 2012
Aanstellen extern projectleider	1 maart – 1 mei 2012
Initiatiefase	1 juni – 1 oktober 2012
Start uitvoering	1 oktober 2012
Eind project	31 maart 2013
Opgeleverd en operabel LDEB	31 maart 2013

Belangrijkste risico's

Financiële risico's projectuitvoering:

Gedurende de uitvoering van het project LDEB blijven de financiële risico's beperkt tot de projectorganisatiekosten. Deze bedragen maximaal € 100.000,-. Indien tot oplevering en overdracht (laatste uitvoeringsfase) van het LDEB wordt overgegaan komen hier de investeringskosten voor de LDEB bij. De gemeenteraad zal hier apart goedkeuring voor moeten geven.

Projectfasen

- De Businesscase wordt onvoldoende zorgvuldig uitgewerkt.
- Projectleider werkt niet volgens PRINCE2 projectmanagementmethodiek.
- Samenwerking externe partijen verloopt stroef.

Na oplevering

- Gemeente is aandeelhouder van het LDEB en loopt risico ter hoogte van de aandeelhouderswaarde.
- Investeerders zijn niet bereid om te investeren in LDEB.
- LDEB realiseert onvoldoende DE-projecten en behaalt daarmee niet de CO₂-besparingsdoelstelling.

Projectproductbeschrijving

Het doel van het project Lokaal Duurzaam Energiebedrijf is het realiseren van een LDEB, welke in staat is om grootschalige DE-projecten te ontwikkelen, uitvoeren, onderhouden en beheren. Aan het eind van het project moet daarom deze LDEB opgeleverd worden. De LDEB moet diverse projecten gaan ontwikkelen, realiseren, beheren en onderhouden. Deze zijn tenminste:

- Grootschalige opwekking van zonne-energie.
- Energieneutrale woonwijken Oosterdalfsen, Nieuwe Landen II en Westerbouwlanden-Noord.
- Biomassavergisting/raffinage.
- Regionaal biogasnetwerk.

Het doel van het LDEB is de voortdurende levering van duurzame energie, waarbij kwaliteit, continuïteit en verantwoorde tarieven belangrijk zijn. Het LDEB hanteert hierbij het principe van niet-meer-dan-anders. Eventuele winsten boven de 15% vloeien terug naar de aandeelhouders/gemeenschap van Dalfsen. Dit betekent dat de opbrengsten van de investeringen die gedaan worden, rechtstreeks ten goede komen aan de inwoners van de gemeente Dalfsen.

Activiteiten die door het LDEB kunnen worden uitgevoerd zijn:

- Informeren en ontzorgen
- Inkoop duurzame energie
- Verkoop/verhuur duurzame energie installaties
- Verzorgen (co)financiering duurzame energie installaties
- DE-productie
- Levering/distributie duurzame energie

Het is van essentieel belang dat burgers, bedrijven en organisaties de mogelijkheid hebben om te participeren in het LDEB. Hiermee wordt draagvlak en betrokkenheid gewaarborgd. Gevoelige trajecten zoals de oprichting van windmolens worden hierdoor versneld.

Voor zover nu voorzien is de BV de meest geschikte vorm voor het LDEB. Het LDEB gaat bedrijfseconomische activiteiten aan, waardoor een stichtingsvorm minder geschikt is. De BV zal (voor het merendeel) in handen zijn van Gemeente Dalfsen. Onder deze BV hangen uitvoeringsprojecten, die op zichzelf ook weer rechtspersonen kunnen zijn.

Uitbreiding naar andere gemeenten moet tot de mogelijkheden van de LDEB behoren. Regionalisering biedt kansen om een stabiel en rendabel bedrijf te realiseren. Op niveau van de regio is het mogelijk om een gevarieerd aanbod van DE-bronnen te benutten, waardoor leveringszekerheid ontstaat.

Kwaliteitsverwachtingen

- Het LDEB produceert en levert duurzame energie aan inwoners en bedrijven in de gemeente Dalfsen.
- Het LDEB kan op draagvlak in maatschappij en gemeenteraad rekenen.
- Het LDEB levert duurzame energie op basis van het principe goedkoper of niet-meer-dan-anders.
- Initiatieven zoals Duurzaam Hoonhorst en Nieuwleusen Synergie worden bij de vorming van het LDEB betrokken.
- Het LDEB investeert eventuele winsten in nieuwe DE-projecten.
- Het LDEB moet in staat zijn om de dynamische markt te volgen en snel te kunnen handelen.

Acceptatiecriteria

- Het LDEB is in staat om DE-projecten te ontwikkelen, realiseren, beheren en onderhouden.
- Het LDEB levert duurzame energie op continue basis.
- Het LDEB heeft een informerende en ontzorgende functie.
- Het LDEB biedt burgers, bedrijven en organisaties de mogelijkheid om te participeren in DE-projecten.
- Het LDEB is in staat om bedrijfseconomische activiteiten uit te voeren en winsten te genereren.
- Het LDEB behartigt te allen tijde het algemeen belang.
- Het LDEB biedt de mogelijkheid om op te schalen naar regionale schaal.
- Het LDEB beschikt over actieve risicobeheersmechanismen, waardoor het risico van financiële tegenvallers minimaal is.

Toleranties

Kwaliteit

Omdat het LDEB de basis vormt voor alle door de gemeente geïnitieerde DE-projecten dient kwaliteit voorop te staan. Hieraan kunnen geen concessies worden gedaan.

Kosten

Het ontwikkelen van het LDEB mag maximaal € 500.000,- kosten. De raad besluit na de initiatiefase apart over het verstrekken van de benodigde financiële middelen voor oprichting van het LDEB.

Tijd

Het doel is om het product LDEB uiterlijk 31 december 2012 op te leveren. Het is echter van belang om een kwalitatief goed product op te leveren, waardoor een maximale uitloop van een half jaar acceptabel is.

Scope

Aan de scope kunnen concessies worden gedaan, mits deze essentieel zijn voor de ontwikkeling en de kwaliteit van het LDEB. Deze scopevergroting of -verkleining zal echter altijd naar de stuurgroep moeten worden geëscaleerd, waarop de stuurgroep beslist.

Risico

Aangezien met overheidsgelden en externe gelden zal worden geïnvesteerd is het niet aanvaardbaar om risico's te vergroten. Risico's zullen zo veel mogelijk moeten worden beheerst binnen de toleranties voor tijd en geld.

Benefits

Het doel is om een winstgevende LDEB te realiseren. Het LDEB moet echter minimaal quitte draaien.

Projectaanpak

Hoofdlijnen aanpak

Het project Lokaal Duurzaam Energiebedrijf zal worden uitgevoerd volgens de PRINCE2 projectmanagementmethode. Dit is een algemene projectmanagement methodiek waarmee de voortdurende zakelijke rechtvaardiging van een project optimaal wordt gewaarborgd, terwijl de stuurgroep stuurt volgens het principe van management by exception.

Om het project te laten slagen zal voor 1 april een externe projectleider worden aangesteld die volgens de PRINCE2 methodiek werkt. Hierdoor wordt het slagen van het project gewaarborgd en tegelijkertijd wordt de organisatie van Dalfsen meegenomen in de PRINCE2 methodiek door een ervaren projectleider.

Het project LDEB zal bestaan uit een initiatiefase, waarin de businesscase wordt verfijnd en een projectaanpak (Project Initiatie Documentatie = PID) wordt opgesteld. Daarna zal een aantal uitvoeringsfasen worden gestart al naar gelang de projectaanpak en de sturingsmomenten die de stuurgroep wil hebben. Het project eindigt op 31 december 2012.

Ter voorbereiding op de initiatiefase is het van belang dat een stuurgroep wordt samengesteld en dat de projectleider wordt aangesteld. De stuurgroep is verantwoordelijk voor het project en de opdrachtgever is binnen de stuurgroep de eindverantwoordelijke. De opdrachtgever is verantwoordelijk voor alle benodigde en in dit projectvoorstel goedgekeurde resources. Het is aan het college om een uiteindelijke opdrachtgever te selecteren. De opdrachtgever is verantwoordelijk, in samenspraak met de projectleider, voor de verdere invulling van de stuurgroep. Hieronder is echter al wel vast een voorzet gedaan.

Fasering en beslismomenten

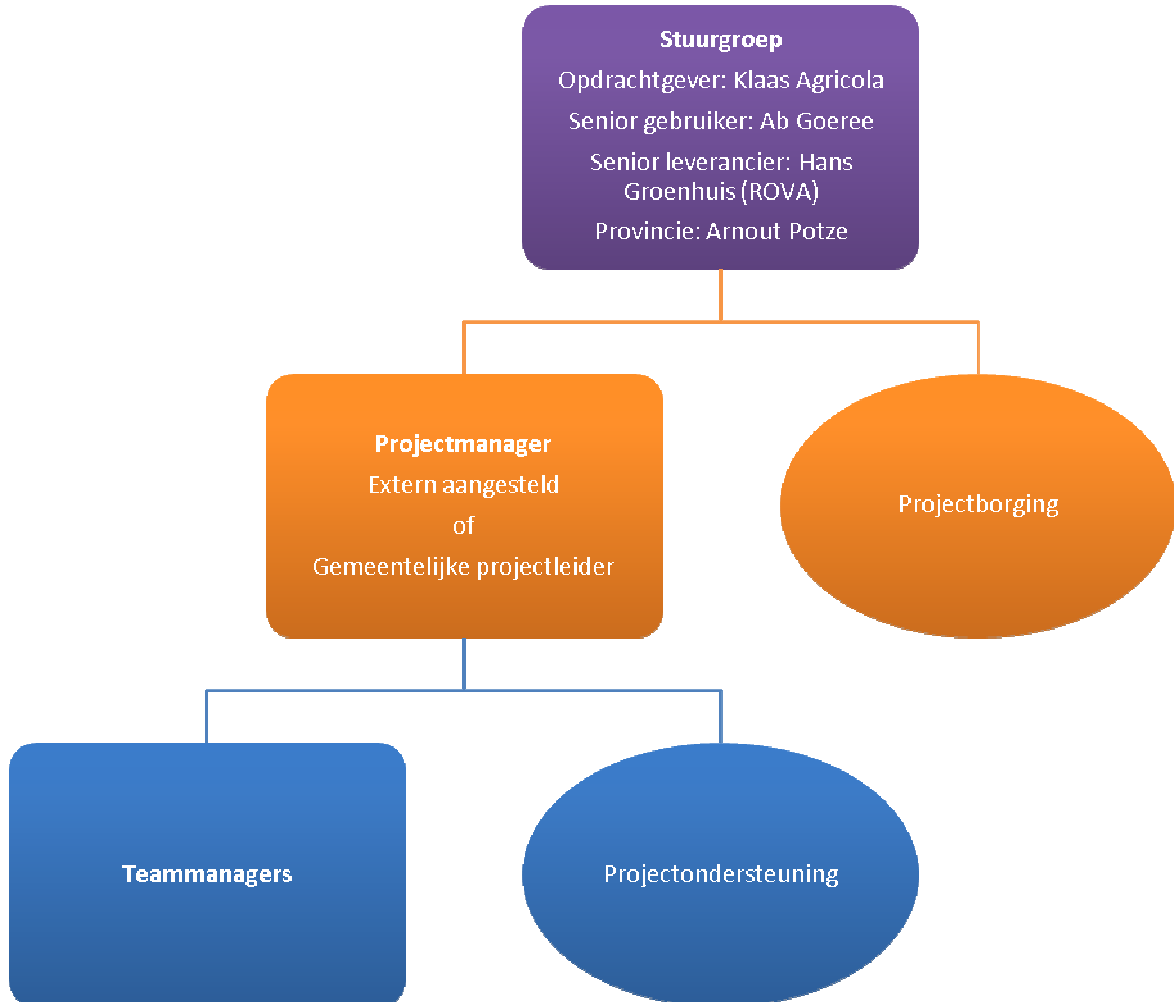
Na goedkeuring van dit projectvoorstel en het ter beschikking stellen van de benodigde resources, zal een projectleider worden aangesteld die de initiatiefase gaat uitvoeren. Op basis van deze initiatiefase wordt een definitieve projectaanpak (PID) en businesscase opgesteld voor het project LDEB. Bij elke faseovergang zal een fase-eindrapport en een faseplan voor de volgende fase aan de stuurgroep worden opgeleverd. Ook wordt bij elke faseovergang de businesscase en PID aangepast met de kennis uit de vorige fase. De stuurgroep bepaalt bij elke faseovergang op basis van bovenstaande documenten of het project nog zakelijk gerechtvaardigd is en hoe en of het project zal worden voortgezet (Go-no-go).

Rol van de raad

De raad heeft met het goedkeuren van het Meerjarenprogramma Duurzaamheid 2012-2013 het college de opdracht gegeven om een LDEB te realiseren. Voor het aantrekken van een projectleider voor dit project, zal gebruik worden gemaakt van de in het Meerjarenprogramma Duurzaamheid 2012-2013 gereserveerde post 'Incidentele financiering duurzaamheid voor maatschappelijke doeleinden'. De projectleider zal per 1 april aan de slag gaan met de initiatiefase van het project LDEB. In deze fase zal een soort van haalbaarheidsonderzoek worden gedaan, waarmee de projectleider de businesscase voor het LDEB kan concretiseren. Na afloop van de initiatiefase zijn de projectaanpak, de insteek van het LDEB en de verdere kosten (projectorganisatie- en investeringskosten) bekend. Deze informatie zal door de stuurgroep aan de raad worden aangeboden, waarna de raad bepaalt, op basis van een go – no go, of het project al dan niet voortgezet gaat worden richting de uitvoeringsfase.

Projectmanagementteamstructuur

Voorstel:



Rolbeschrijvingen

Rol gemeente binnen het LDEB

Binnen het LDEB heeft de gemeente de volgende rollen:

- Regisseur: de gemeente regisseert het proces van oprichten van een LDEB
- Launching customer: de gemeente treedt op als klant of opdrachtgever (bijvoorbeeld voor de nieuwe woonwijken) en geeft het recht aan een bepaalde marktpartij om een energievoorziening te exploiteren.
- Medefinancier: bij grote DE-projecten, bijvoorbeeld in de nieuwe woonwijken.

Mogelijke rollen LDEB

Rol LDEB	Product / dienst	Verdienmodel
Informereren en ontzorgen	Informatie en begeleiding	✓ Bijdrage aan ontwikkeling DE-productie (maatschappelijk rendement)
Inkoop en verkoop van duurzame energie	Levering van duurzame warmte, koude, gas en elektriciteit aan eindgebruikers	✓ Marge op omzet / product
Verkoop / verhuur van duurzame energie installaties	Levering van duurzame energie installaties zoals zonnepanelen, zonneboilers, warmtepompen, hout-cv's enz.	✓ Marge op omzet / product ✓ Verhuuropbrengsten
DE-productie en levering		
<ul style="list-style-type: none"> • Ontwikkelaar 	Bepalen haalbaarheid Business plan opstellen incl. voorbereiding, contractering van partners, bestekken, financiering, vergunningen, etc.	✓ Fee over investering
<ul style="list-style-type: none"> • Aandeelhouder 	Producten en diensten van de activiteit waarin het aandeel zit	✓ Dividend ✓ Aandeelwaarde bij verkoop ✓ Gebruik goedkopere duurzame energie
<ul style="list-style-type: none"> • Financier 	Financiering	✓ Rente over lening
<ul style="list-style-type: none"> • Exploitant 	Productie en levering van duurzame warmte en koude aan eindgebruikers en levering van duurzame elektriciteit en duurzaam gas aan niet-eindgebruikers	✓ Marge op omzet / product ✓ Gebruik van goedkopere duurzame energie

PRINCE2 rollen

Onderstaand een korte omschrijving van de verschillende rollen die binnen de PRINCE2 methodiek worden gebruikt en daarmee voor het project LDEB zullen moeten worden ingevuld.

Rol stuurgroep

De stuurgroep is eindverantwoordelijk voor het project LDEB. De stuurgroep bestaat uit een opdrachtgever, een senior gebruiker en een senior leverancier. De stuurgroep heeft de volgende taken:

- Zekerstellen dat het project aan de bedrijfsstandaarden voldoet.
- Bepalen van de verantwoordelijkheden, taken en bevoegdheden van de projectmanager.
- Beoordelen en goedkeuren van project- en faseplannen.
- Het verzorgen van kwaliteitsborging, hetzij zelf, hetzij door een medewerker planning en control hiervoor aan te stellen.
- Leiding- en richtinggeven tijdens het project.
- Beoordelen projectstatus en businesscase.
- Goedkeuren van wijzigingen.
- Goedkeuren van het eindproduct op basis van de vastgestelde acceptatiecriteria.
- Goedkeuren van faseovergangen en afsluiting van het project

Rol opdrachtgever

De opdrachtgever is eindverantwoordelijk voor het project LDEB. De opdrachtgever rapporteert aan het college en de raad, is verantwoordelijk voor het zekerstellen en vrijgeven van resources (tijd en geld) en stelt de projecttoleranties vast.

Rol senior gebruiker

De senior gebruiker vertegenwoordigt de belangen van de eindgebruikers van het Lokaal Duurzaam Energiebedrijf. De persoon die deze rol vertegenwoordigt kan gewijzigd worden, al naar gelang meer inzicht in de eindgebruikers van het LDEB wordt verkregen.

Rol senior leverancier

De senior leverancier vertegenwoordigt de belangen van de leveranciers (kennis, materiaal enz.) van het project LDEB.

Rol projectborging

Projectborging wordt, onafhankelijk van de projectmanager, door de stuurgroep aangesteld om kwaliteitsborging binnen het project LDEB te garanderen.

Rol projectmanager

De projectmanager is verantwoordelijk voor de dagelijkse management van het project en rapporteert aan de stuurgroep. De projectmanager is verantwoordelijk voor de oplevering van alle projecten binnen het project LDEB volgens de vooraf overeengekomen specificaties. De projectmanager heeft de volgende taken:

- Het opstellen van de PID en faseplannen
- Rapporteren aan de stuurgroep
- Toewijzen van werkzaamheden aan de teammanagers
- Sturing en toezicht op de voortgang van het project behouden
- Inventariseren en beheersen van risico's
- Beheersen van issues en wijzigingen
- Inplannen van beslismoment voor de stuurgroep

Rol projectsupport

ProjectsUPPORT vervult de secretariaatsrol. ProjectsUPPORT houdt de verschillende registers en records bij en ondersteunt de projectmanager.

Rol teammanagers

De teammanagers zijn verantwoordelijk voor de oplevering van alle producten binnen het project LDEB. Een voorbeeld van zo'n product kan zijn: een juridische structuur voor het LDEB, een communicatieplan of een kantoorpand voor het LDEB.