



## Milieuprogramma 2013

Oktober 2012  
Afdeling Milieu en Bouwen

# Inhoud

<b>1</b>	<b>INLEIDING .....</b>	<b>3</b>
1.1	AANLEIDING .....	3
1.1.1	<i>Wettelijk kader</i> .....	3
<b>2</b>	<b>ONTWIKKELINGEN EN ACTIVITEITEN .....</b>	<b>4</b>
2.1	WABO.....	4
2.1.1	<i>Lean werken</i> .....	4
2.2	REGIONALE UITVOERINGSDIENST (RUD) .....	4
2.3	VERGUNNINGVERLENING.....	5
2.3.1	<i>Activiteitenbesluit</i> .....	5
2.3.2	<i>Besluit huisvesting / ammoniak</i> .....	7
2.3.3	<i>Inzet vergunningverlening</i> .....	7
2.4	TOEZICHT EN HANDHAVING.....	8
2.5	JAARPROGRAMMA/-VERSLAG.....	9
2.6	AFVAL .....	9
2.7	BODEM .....	10
2.7.1	<i>Meldingen grondverzet</i> .....	10
2.7.2	<i>Puinbreken</i> .....	10
2.7.3	<i>Besluit bodemenergiesystemen</i> .....	10
2.8	EXTERNE VEILIGHEID.....	11
2.9	GELUID.....	11
2.10	LUCHT .....	11
2.10.1	<i>Geur</i> .....	12
2.11	WATER.....	12
2.12	KLIMAAT EN DUURZAAMHEID.....	13
2.13	GEMEENTELIJKE MILIEUZORG .....	13
2.14	EXTERNE AFSTEMMING EN SAMENWERKING.....	13
2.14.1	<i>Bestuurlijke toekomst (o.a. DSZ)</i> .....	13
2.14.2	<i>Rol provincie Overijssel</i> .....	14
2.14.3	<i>SEPH</i> .....	14
2.15	INTERNE ONTWIKKELINGEN.....	14
<b>3</b>	<b>OVERZICHT FINANCIËLE GEVOLGEN .....</b>	<b>15</b>
3.1	BEGROTING .....	15
3.2	PERSONELE BEZETTING.....	15

# 1 Inleiding

## 1.1 Aanleiding

De milieutaken zijn globaal te verdelen in drie gebieden: vergunningverlening, toezicht/handhaving en beleid. De taken op het gebied van milieubeleid en vergunningverlening worden kort geschetst, maar vinden hun uitwerking in het handavingsuitvoeringsprogramma 2013 dat later dit jaar door het college van B&W zal worden vastgesteld.

### 1.1.1 Wettelijk kader

Op basis van de Wet milieubeheer zijn gemeenten verplicht om een milieuprogramma op te stellen. In artikel 4.20 van de Wet milieubeheer staan de eisen die gesteld worden aan de inhoud van het programma en aan de procedure.

#### **Artikel 4.20 Wet milieubeheer**

*De gemeenteraad stelt jaarlijks voor een daarbij vast te stellen periode een gemeentelijk milieuprogramma vast. Het programma bevat ten minste:*

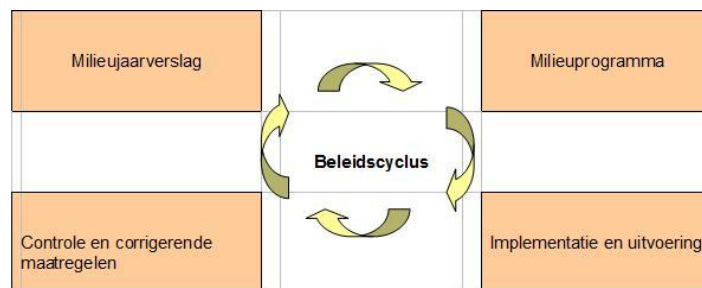
- a. een programma van door het gemeentebestuur in de betrokken periode te verrichten activiteiten ter uitvoering van de bij wettelijk voorschrift met het oog op de bescherming van het milieu aan het gemeentebestuur opgedragen taken;*
- b. een overzicht van de financiële gevolgen van de onder a bedoelde activiteiten.*

#### **Artikel 4.21 Wet Milieubeheer**

*Het milieuprogramma wordt voorbereid door burgemeester en wethouders. Burgemeester en wethouders leggen het ontwerp van het programma bij het ontwerp van de begroting voor aan de gemeenteraad. Zodra dit programma is vastgesteld, doen burgemeester en wethouders hiervan mededeling door toezending van het programma aan gedeputeerde staten en aan de inspectie VROM.*

Het milieuprogramma is één van de onderdelen van de milieubeleidscyclus. Deze cyclus bestaat uit:

- het milieuprogramma: dit werkt de gemeentelijke ambities en doelstellingen uit in actiepunten. Het college is wettelijk verplicht jaarlijks een milieuprogramma op te stellen.
- het milieu(jaar)verslag: dit geeft de stand van zaken van de uitgevoerde acties uit het milieuprogramma in een jaar weer.



**Figuur 1: milieubeleidscyclus<sup>1</sup>**

Het doel van het milieuprogramma is om inzicht te geven in de milieutaken die door de gemeente worden uitgevoerd. Belangrijke gemeentelijke milieutaken zijn: handhaving en vergunningverlening, inzameling van afval en milieubeleid. Ook bij ruimtelijke planologie en uitvoering en verbetering van de leefbaarheid zijn er milieutaken. Tenslotte spelen kwaliteitszorg en (digitale) communicatie een belangrijke rol bij een klantvriendelijke overheid die haar taken adequaat en efficiënt wil uitvoeren.

Door de inspannende en tijdrovende ontwikkelingen bij met name de vorming van de Regionale Uitvoeringsdiensten is het milieuprogramma voor 2013 niet gereed bij de begroting in oktober, maar zal deze een maand later worden behandeld.

<sup>1</sup> De beleidscyclus is een dynamisch proces. Het beleid dat in het milieuprogramma is vastgelegd wordt geconcretiseerd in acties. Door de uitgevoerde acties te monitoren en vast te leggen in het milieujaarverslag kan op basis hiervan, indien nodig, het beleid voor het volgende jaar aangepast worden. Hiermee begint de beleidscyclus opnieuw.

## 2 Ontwikkelingen en activiteiten

In onderstaande paragrafen worden per taakveld de (wettelijke) ontwikkelingen benoemd, de gevolgen voor Dalfsen en de activiteiten voor 2013 aangegeven.

### 2.1 Wabo

Op 1 oktober 2010 is de Wet algemene bepalingen omgevingsrecht (Wabo) in werking getreden. Deze wet voerde de omgevingsvergunning in, één integrale vergunning voor het realiseren van fysieke projecten (o.a. bouw, aanleg, gebruik, sloop, milieu).

Een ander uitgangspunt is dat er één bevoegd gezag wordt aangewezen, meestal de gemeente. Daarbij is onder de Wabo de bevoegdheid van 4 bedrijven, waarvoor voorheen de provincie bevoegd gezag was op grond van de Wet milieubeheer, overgegaan naar de gemeente. De provincie heeft nog wel een adviesrecht en moet een verklaring van geen bedenkingen afgeven.

In 2013 zal de Wabo en met name het integraal werken nog steeds aandacht vergen. Er is veel afstemming nodig tussen de clusters bouw, milieu, brandweer, RO, bestuurszaken, etc. Eén van de hulpmiddelen om de werkprocessen te optimaliseren is het project lean-werken.

#### 2.1.1 Lean werken

In het directieplan 2010 staat aangegeven dat optimalisatie van de werkprocessen een belangrijk actiepoint is voor de organisatie. Het Directieteam heeft aangegeven dat lean-management toegepast gaat worden om de kwaliteitsslag in de werkprocessen verder vorm te geven. Lean is een managementfilosofie ontwikkeld door de Japanse autofabriek Toyota. De filosofie gaat uit van het verhogen van de waarde voor de klant, in ons geval dus de burger, door het systematisch elimineren van verspillingen in het "productieproces". Indien dit langdurig en consequent wordt volgehouden, leidt deze benadering tot een betere kwaliteit en lagere kosten.

In maart 2011 is gestart met de voorbereidingen van het project lean werken. Hierbij worden de bevindingen uit de evaluatie van de in 2010 geoptimaliseerde werkprocessen meegenomen.

In 2011 is gestart met de processen 'integrale handhaving' en 'evenementenvergunning'. Deze processen zijn inmiddels een eind op weg, maar blijven ook in 2012 en 2013 nog aan de orde.

Daarnaast is in oktober 2012 gestart met het lean maken van het proces Wabo-vergunningverlening. Dit heeft zijn doorloop naar 2013. Er is een kernteam samengesteld met medewerkers bouw, milieu, juridisch, RO. Samen zullen zij nadenken over het huidige werkproces en wat daar anders, beter en efficiënter in kan.

### 2.2 Regionale uitvoeringsdienst (RUD)

Alle partners in de Overijsselse regio's Twente en IJsselland willen met de regionale uitvoeringsdienst (RUD) een aantoonbare verbetering bereiken in de uitvoeringskwaliteit van de Wabo-taken op het gebied van vergunningverlening, toezicht en handhaving. Hierbij gaat het om de kernelementen uit de Wabo: één loket bij het lokale bestuur en integraliteit, gecombineerd met de doelstellingen van de RUD: verbetering inhoudelijke kwaliteit en efficiëntie door vergroten kritieke massa.

Alle Overijsselse partners hebben ingestemd met de vorming van twee netwerk-RUD's. De 11 gemeenten in de regio IJsselland en de provincie Overijssel vormen samen de RUD IJsselland. De 14 gemeenten in de regio Twente en de provincie Overijssel vormen samen de RUD Twente. De RUD's hebben een stevige onderlinge verbondenheid. Naast de gemeenten en de provincie zijn ook 5 waterschappen, 2 politiekorpsen en het Functioneel Parket procesmatig verbonden en worden structurele werkrelaties georganiseerd met organisaties zoals veiligheidsregio's/brandweer en GGD's.

Beide RUD's zijn een samenwerkingsverband met een herkenbare externe identiteit dat zich kenmerkt door uitwisseling van werkvoorraad (taken, producten) en middelen (menskracht en geld) tussen autonome organisaties waarbij de coördinatie- en sturingseenheid zorgt voor de werking van het netwerk. De partners in beide RUD's maken onderling met elkaar bindende afspraken over de inrichting en het functioneren van de eigen RUD. Doordat beide RUD's dezelfde werkwijzen en principes volgen wordt gesproken over het 'Overijssels model'.



De partners in beide RUD's werken vanuit het motto 'lokale binding, regionale bundeling' samen. Er is onderscheid in 'bovenlokale' en 'lokale' taken. 'Bovenlokale' taken worden verplicht onder centrale sturing uitgevoerd.

Op 1 oktober 2012 is de Bestuursovereenkomst voor de RUD getekend, waarmee beide Overijsselse RUD's een feit zijn. Met het aantreden van Johan Lensink (Twente) en Pieter-Jan van Zanten (IJsselland, als interim) als RUD-directeuren wordt de stap naar realisatie gezet. Om dat procesmatig goed te laten verlopen is goed naar de werk- c.q. organisatiestructuur gekeken. Eind 2012 zijn de voorbereidingen getroffen voor het afstemmen van benodigde capaciteit, werkvoorraad, financiën, kwaliteit, etc.

De implementatie van de RUD is een groeiproces naar een Wabo-brede uitvoering van VTH-taken volgens de landelijke kwaliteitscriteria. Per 1 januari 2013 staat er een RUD voor minimaal het basistakenpakket (vrijwel alle milieutaken) en de daaraan door de kwaliteitscriteria gerelateerde werkprocessen. Uiterlijk 1 januari 2014 staat de RUD voor het basistakenpakket + overige Wabo-taken. En uiterlijk 1 januari 2015 voldoet de RUD volledig aan alle van toepassing zijnde kwaliteitscriteria, Wabo-breed. Dit betekent dat de werkplannen zich in eerste instantie richten op het basistakenpakket, vervolgens op de uitbreiding naar andere Wabo-taken en tenslotte op het uitvoeren van het volledige Wabo-takenpakket volgens de van toepassing zijnde kwaliteitscriteria.

#### 2.2.1.1 Gevolgen voor Dalfsen

De RUD heeft gevolgen voor de medewerkers van de gemeente Dalfsen. Zij zullen, naast hun eigen werkzaamheden voor Dalfsen, namelijk ook werkzaamheden voor andere partners uit gaan voeren. Eind 2012 zijn gesprekken gevoerd met de medewerkers over hun wensen en hun inzet binnen de RUD. In de praktijk zal het er op neerkomen dat men grotendeels het eigen werk blijft voortzetten.

Per 1 januari 2013 zullen de medewerkers milieu op het gebied van vergunningverlening en toezicht werkzaam zijn voor de RUD. Hun werkplek blijft conform het netwerkmodel gewoon het gemeentehuis in Dalfsen. Zij zullen echter wel werkzaamheden voor andere gemeenten uit gaan voeren.

Een voorbeeld: de gemeente Zwolle heeft weinig agrarische bedrijven en daardoor onvoldoende kennis ontwikkeld op dat gebied. Zij kan daarvoor dan via de RUD de 'agrarische' gemeente Dalfsen vragen om bijvoorbeeld een milieuvergunning te behandelen of een controle uit te voeren.

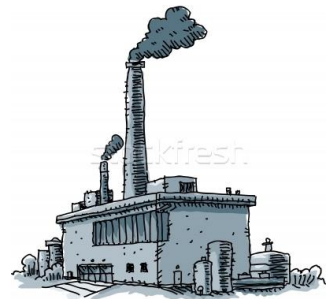
Andersom kan het ook voorkomen dat Dalfsen een vraag uitzet bij de RUD om werkzaamheden door andere gemeenten te laten uitvoeren, bijvoorbeeld voor een groot industrieel bedrijf waarvoor Dalfsen zelf onvoldoende kennis bezit.

Per 1 januari 2014 zullen ook de medewerkers bouw- en woningtoezicht in de RUD gaan werken, evenals de medewerkers van ruimtelijke ontwikkeling die zich met Wabo-taken bezighouden.

## 2.3 Vergunningverlening

De belangrijkste wettelijke taken voor (milieu)vergunningverlening vloeien voort uit de Wabo. Deze taken omvatten: vergunningverlening en behandelen van meldingen (AMvB's). Daarnaast zijn er taken die voortvloeien uit o.a. de Wet bodembescherming, de Woningwet (bodemonderzoeken bij de omgevingsvergunning), de Wet geluidhinder, de Waterwet (afstemming met het waterschap), de Wet ammoniak en veehouderij.

Tevens kunnen er bij vergunningverlening nadere eisen worden opgelegd, waarbij bijvoorbeeld gebruik kan worden gemaakt van de voorschriften van de Commissie Preventie Rampen door gevaarlijke stoffen (CPR-richtlijnen), de Nationale Emissie richtlijnen lucht (Ner) en de Nederlandse Richtlijn Bodembescherming (NRB).



#### 2.3.1 Activiteitenbesluit

Op 1 januari 2008 is het Activiteitenbesluit (Besluit algemene regels voor inrichtingen milieubeheer) in werking getreden (tweede fase modernisering algemene regels). Het Activiteitenbesluit bevat algemene milieuregels voor bedrijven. Bedrijven die vallen onder het regime van het Activiteitenbesluit hebben vaak geen vergunning voor het oprichten of veranderen van een milieu-inrichting nodig.

Omdat de bedrijfstakken en activiteiten divers van aard zijn, is er voor gekozen om de tweede fase in tranches te verdelen. De eerste en tweede tranche zijn inmiddels in werking getreden. Er volgen in

ieder geval nog een derde en een vierde tranche, waarbij steeds meer bedrijven onder de werkingssfeer van het Activiteitenbesluit zullen vallen.

Naast de derde en vierde tranche, zijn er veel andere ontwikkelingen die leiden tot aanpassing van het Activiteitenbesluit. In onderstaande tabel een chronologisch overzicht van alle verwachte wijzigingen van het Activiteitenbesluit en de verwachte datum van inwerkingtreding.

Wijziging	Planning inwerkingtreding
a) Reparatiebesluit	Najaar 2012
b) Landbouwactiviteiten	1 januari 2013
c) Derde tranche	1 januari 2013
d) Implementatie RIE	1 januari 2013
e) Bodemenergiesystemen	1 juli 2013
f) PGS-actualisaties	1 juli 2013
g) Vierde tranche (tweede fase)	1 juli 2014

Tabel 1: chronologisch overzicht wijzigingen Activiteitenbesluit

Een korte toelichting op de wijzigingen:

#### Ad a) Reparatiebesluit

Hiermee worden enkele fouten en omissies in het Activiteitenbesluit hersteld.

#### Ad b) Landbouwactiviteiten

Voorafgaand aan de derde tranche worden agrarische activiteiten onder de werking van het Activiteitenbesluit gebracht. Het gaat daarbij om activiteiten die voor deze wijziging zijn geregeld in het Besluit landbouw milieubeheer, het Besluit glastuinbouw, het Besluit mestbassins milieubeheer, het Lozingenbesluit open teelt en veehouderij en het Lozingenbesluit bodembescherming.

Deze operatie brengt de volgende wijzigingen met zich mee:

- Agrarische activiteiten komen onder het Activiteitenbesluit. Voor een aantal categorieën van agrarische inrichtingen (vooral intensieve veehouderijen) wordt de omgevingsvergunningplicht opgeheven en komt er een meldingsplicht voor in de plaats. Daarnaast komen intensieve veehouderijen tot de IPPC-grens (40.000 stuks pluimvee, 2000 vleesvarkens of 750 zeugen) onder het Activiteitenbesluit te vallen.  
Voor Dalfsen betekent dit begin 2013 dat er waarschijnlijk veel vragen zullen komen van bedrijven en dat er daarnaast werk is om vergunningen om te zetten naar meldingen. Hoewel een melding eenvoudiger lijkt dan een vergunning, blijft het toetsingskader voor bijv. geur en ammoniak wel gelijk; dit wordt dus niet vereenvoudigd.
- Activiteiten buiten inrichtingen (zoals lozingen) worden van aparte besluiten geïntegreerd in het Activiteitenbesluit. Hiermee wordt het Activiteitenbesluit ook van toepassing op activiteiten die zich deels of geheel buiten de begrenzing van de inrichting afspelen.
- In veel inrichtingen vinden naast bedrijfsmatige activiteiten ook hobbymatige activiteiten plaats. Om te voorkomen dat het Activiteitenbesluit onnodige strenge eisen stelt aan deze activiteiten is er bij een aantal activiteiten een ondergrens opgenomen waaronder de voorschriften uit het besluit niet van toepassing zijn.

#### Ad c) Derde tranche

De derde tranche betreft meer complexe bedrijfstakken. In deze tranche komen de volgende bedrijfstakken onder de werking van het Activiteitenbesluit: rubber- en kunststofverwerking, industrieel vervaardigen van voedingsmiddelen, schietinrichtingen (binnenschietbanen en paintball), betonindustrie, grafische industrie, onderhoudsplaatsen voor trams, metro en treinen (m.u.v. spoorwegemplacementen).

Daarnaast wordt in de derde tranche het Besluit emissie-eisen middelgrote stookinstallaties (Bems) opgenomen in het Activiteitenbesluit en wordt de vergunningplicht voor het verstoken van bepaalde brandstoffen in een stookinstallatie opgeheven.

#### Ad d) Implementatie Richtlijn Industriële Emissies

De Richtlijn Industriële Emissies (RIE) is een herziening van de Europese IPPC-richtlijn. Voor Nederland betekent de implementatie van de Richtlijn Industriële Emissies een aanpassing van allerlei wetten en regelingen. Nederland wil de huidige besluiten Besluit verbranden afvalstoffen, Besluit

emissie eisen stookinstallaties A en Oplosmiddelenbesluit integreren in het Activiteitenbesluit. Voor Dalfsen heeft dit niet direct gevolgen.

#### Ad e) Bodemenergiesystemen

Voor bodemenergiesystemen is nieuwe regelgeving in voorbereiding. Het wijzigingsbesluit bodemenergiesystemen bepaalt de regels met betrekking tot het installeren en in werking hebben van bodemenergiesystemen (open en gesloten, oftewel warmte-koude-opslagsystemen en bodemwarmtewisselaars). De gesloten bodemenergiesystemen komen onder het Activiteitenbesluit te vallen. Voor het installeren en in werking hebben van een gesloten bodemenergiesysteem is in bepaalde gevallen een Omgevingsvergunning beperkte milieutoets (OBM) nodig. Zie ook § 2.6.3.

#### Ad f) PGS-actualisaties

In artikel 1.2 van de Activiteitenregeling is opgenomen naar welke versies van de PGS-richtlijnen in de voorschriften van de Activiteitenregeling wordt verwezen. Een aantal PGS-richtlijnen is of wordt landelijk geactualiseerd en daarmee worden ook de verwijzingen in het Activiteitenbesluit aangepast. Voor Dalfsen heeft dit niet direct gevolgen.

#### Ad g) Vierde tranche

In 2012 is het ministerie van Infrastructuur en Milieu gestart met de voorbereidingen voor de vierde tranche. In deze tranche wordt gekeken naar uitbreiding van het Activiteitenbesluit met de volgende bedrijfstakken en activiteiten: ziekenhuizen en overige laboratoria, gieterijen, spoorweg-emplacementen, defensie-inrichtingen, monovergisting van mest, lozingen vanuit RWZI's op het oppervlaktewater. De gevolgen voor Dalfsen lijken op het oog beperkt te zijn, maar daarover zal in de loop van 2013 meer duidelijk worden.

### 2.3.2 Besluit huisvesting ammoniak

Op 1 april 2008 is het Besluit huisvesting in werking getreden. Het doel van het besluit is dat veehouderijbedrijven emissiearm worden voor wat betreft ammoniak. Volgens dit besluit moesten bepaalde veehouderijen (middelgrote pluimvee- en varkensbedrijven) per 1 januari 2010 voldoen aan het besluit. Aangezien veel veehouderijen de noodzakelijke stalaanpassingen niet voor die datum konden realiseren, is het gedoogbeleid "Actieplan ammoniak veehouderij" opgesteld. Veehouderijen kregen langer de tijd om te voldoen aan het besluit. Inmiddels is voor een deel van de veehouderijen de termijn verstreken (per 1 januari 2012 of 1 juli 2012) en verstrijkt voor het andere deel de termijn binnenkort (1 januari 2013 en 1 januari 2014, afhankelijk van het soort bedrijf).



Om op een eenduidige en heldere manier het handhavingsbeleid op dit punt vorm te geven is intern het beleidsplan "Handhaving actieplan ammoniak veehouderij" opgesteld. Het beleidsplan geeft een omschrijving van de regelgeving, de stand van zaken binnen de gemeente Dalfsen en de manier waarop veehouderijen worden benaderd. De gemeente heeft namelijk een beginselplicht tot handhaving. Dit betekent dat bij overtreding van regelgeving een bestuursorgaan verplicht is handhavend op te treden, tenzij er sprake is van concreet zicht op legalisatie of het algemeen belang niet opweegt tegen het individuele belang van de overtreder. Het belang van het milieu en het belang van eerlijke concurrentie weegt in dit geval zwaarder dan het (financiële) belang van een individueel bedrijf. Het zou bovendien onrechtvaardig zijn ten opzichte van bedrijven die wel op tijd hebben voldaan aan het Besluit huisvesting, wanneer de overtredende bedrijven niet worden aangesproken. Deze bedrijven hebben bovendien ruim voldoende tijd gehad om te voldoen aan de regelgeving.

Het college heeft in oktober 2012 ingestemd met het beleidsplan. Concreet betekent dit dat in de komende periode (najaar 2012) de veehouderijen zullen worden aangeschreven en worden geïnformeerd/gewaarschuwd over de consequenties van het niet voldoen aan het Besluit huisvesting.

### 2.3.3 Inzet vergunningverlening

De eerder genoemde wijziging van het Activiteitenbesluit houdt voor Dalfsen in dat er weer meer bedrijven onder de algemene regels gaan vallen en er minder 'maatwerk' vergunningen hoeven te worden opgesteld. Dit zal waarschijnlijk een besparing opleveren, maar de grootte daarvan zal in de komende jaren moeten blijken. Bovendien is het soms nodig om specifieke vergunningvoorschriften als maatwerkvoorschriften aan het Activiteitenbesluit te verbinden.

De gemeente Dalfsen gaat er conform de wettelijke eis vanuit dat een adequate vergunning maximaal 10 jaar oud mag zijn. Het is niet mogelijk exact te voorzien hoeveel nieuwe vergunningen worden aangevraagd en hoeveel meldingen worden ingediend. Op basis van landelijke richtlijnen wordt uitgegaan van 10% mutaties per jaar, inclusief het actualiseren van vergunningen (art. 8.22 Wet milieubeheer).

Het Activiteitenbesluit zorgt ervoor dat veel bedrijven overgaan van een vergunningplicht naar een meldingsplicht.

Op basis van de gegevens uit SquitXO kan een inschatting worden gemaakt van het aantal inrichtingen met vergunningen/meldingen, zie tabel 2. Hoe deze aantallen in 2013 wijzigen i.v.m. met de op stapel staande wijzigingen van het Activiteitenbesluit (§ 2.2.1) is nog niet helder.

	Cat. 1	Cat.2	Cat.3	Cat.4	Totaal
<b>type A</b>	194	48	3		245
<b>type B</b>	75	305	109	1	490
<b>type C</b>	119	475	93	11	698
<b>Totaal</b>	392	832	205	12	1.442

Tabel 2: inrichtingenbestand gemeente Dalfsen (peildatum 1 oktober 2010)

Door de aanstaande ingrijpende wijzigingen van het Activiteitenbesluit en de samenwerking binnen de RUD kan voor 2013 geen goede inschatting gemaakt worden van het aantal benodigde uren voor vergunningverlening. Wel is duidelijk dat het de nodige impact zal hebben.

Binnen de RUD wordt gewerkt met een producten- en dienstencatalogus (PDC). De PDC geeft omschrijvingen van producten en diensten die binnen het netwerk van de RUD tussen de partners uitgewisseld zullen worden. De PDC benoemt de uren, de benodigde kwaliteit en het op te leveren product. De uren zijn binnen de RUD nog aan discussie onderhevig en de gevolgen voor Dalfsen zijn daarom nog niet helder.

Aan de kwaliteit van vergunningen worden steeds meer eisen gesteld. Belangrijke recente ontwikkelingen op dit gebied zijn verzwaarde aandacht voor externe veiligheid (Besluit externe veiligheid inrichtingen Wet milieubeheer) en milieuzorg (verruimde reikwijdte, Besluit milieueffectrapportage 1994, Oplosmiddelenbesluit Wet milieubeheer, de Europese Integrated Pollution Prevention Control Richtlijn (IPPC), etc.

Bedrijven kunnen bij ontwikkelingen op het gebied van milieuwet- en regelgeving en milieuzorg ondersteuning krijgen vanuit overkoepelende brancheorganisaties.

## 2.4 Toezicht en handhaving

Nadat een vergunning is verleend of een melding is geaccepteerd, wordt gecontroleerd of het bedrijf de vergunning of de relevante AMvB en de daaraan verbonden voorschriften en/of beperkingen naleeft. Dit is een kerntaak van de gemeente. De controlefrequentie is bepaald aan de hand van een risicomodule. Naast het houden van toezicht op de naleving van verleende vergunningen en ingediende meldingen is het belangrijk dat actief illegale activiteiten of situaties worden opgespoord. Te denken valt aan het oprichten en in werking hebben van een inrichting zonder of in afwijking van een vergunning/melding of activiteiten met betrekking tot illegaal grondverzet.

De uit te voeren activiteiten en verdeling van beschikbare capaciteit zullen worden opgenomen in het handavingsuitvoeringprogramma 2013. Met dit programma willen we de hoofddoelstelling van toezicht en handhaving verwezenlijken. Aan de hand van een risicoanalyse zijn aan handhavingstaken prioriteiten toegekend. Om de juiste prioriteiten te kunnen stellen, wordt de risicomodule jaarlijks geactualiseerd. Dit betekent dat ervaringscijfers worden meegenomen. Daarnaast worden ook nieuwe inzichten en kennis over handhavingproblemen verwerkt. Hiermee wordt de handavingscapaciteit ingezet op de juiste handhavingstaken.

Vanuit het project netwerk-RUD is een gezamenlijke risicoanalyse gemaakt voor heel Overijssel, allereerst voor milieu. Op termijn moet er ook een risicoanalyse komen voor bouwen en RO.

De risicomodule zal gebruikt worden voor het bepalen van een RUD-brede prioritering. De gemeente blijft vanuit zijn rol als bevoegd gezag zelf de mogelijkheid houden om gemotiveerd van het RUD-voorstel af te wijken. De risicoanalyse is voor alle partners beschikbaar. Op deze manier kan de partner voor zichzelf bekijken wat de consequenties zouden zijn van het veranderen van bepaalde



wegingsfactoren. Regionaal wordt echter het basismodel gebruikt. Dit wordt najaar 2012 voor Dalfsen uitgewerkt.

## 2.5 Jaarprogramma/-verslag

Het opstellen van een jaarprogramma, handavinguitvoeringsprogramma en een jaarverslag zijn jaarlijks wettelijk verplichte taken.

### Activiteiten 2013:

Begin 2013 zullen het milieujaarverslag 2012 en handavingsjaarverslag 2012 worden opgesteld. Tevens zal gelijk met de begroting 2014 het milieuprogramma voor het jaar 2014 worden aangeboden.

## 2.6 Afval

Voor het gemeentelijk afvalbeleid vormen hoofdstuk 10 van de Wet milieubeheer en het Landelijk AfvalbeheerPlan (LAP) voor de periode 2009-2021 de basis. De Wet milieubeheer geeft de gemeente de volgende taken en bevoegdheden op het gebied van afvalbeheer: inzameling van huishoudelijk afval, afvalscheiding, preventie, vergunningverlening en handhaving. De uitvoeringsregels zijn opgenomen in de gemeentelijke Afvalstoffenverordening.

Gemeenten kunnen, binnen de kaders van het landelijk beleid, een eigen beleid voor afvalpreventie en -scheiding ontwikkelen. In de vergunningen van bedrijven worden voorschriften opgenomen voor het omgaan met afvalstoffen. Bij meldingen zijn de afvalvoorschriften opgenomen in het Activiteitenbesluit. De toezichthouders controleren deze voorschriften tijdens periodieke bedrijfsbezoeken.

De inzameling van huishoudelijk afval is een wettelijke taak, evenals de gescheiden inzameling van gft-afval en van wit- en bruingoed. De gemeente Dalfsen heeft de uitvoering van deze wettelijke taak grotendeels uitbesteed aan de ROVA. De bemoeienis van de gemeente Dalfsen met de daadwerkelijke inzameling is dan ook relatief gering. Begeleiding, beleid, klachtenbehandeling zijn aspecten van het reguliere overleg tussen de gemeente Dalfsen en ROVA.

Met de invoer van DIFTAR in 1998 is het afvalscheidinggedrag aanzienlijk verbeterd. Uit de jaarlijkse afvalmonitoren van de ROVA blijkt ook dat Dalfsen het goed doet op het gebied van gescheiden inzameling. Er is echter nog veel winst te behalen door nog beter te scheiden.

In 2009 heeft de ROVA het visiedocument "Van afvalbeheer naar grondstofbeheer" gepresenteerd. Het doel is een duurzame afvalinzameling door maximaal hergebruik van nuttige grondstoffen en vermindering van restafval. Dit visiedocument is bestuurlijk en ambtelijk besproken en leidt nu tot een beleidswijziging als het gaat om de inzameling en de verwerking van afval afkomstig van huishoudens. Daarbij is het uitgangspunt van het nieuwe afvalbeleid: 'duurzaam maar niet duurder'. De haalbaarheid van de nieuwe visie wordt in Hoonhorst, kern en buitengebied, gedurende 2012 getoetst (pilot "Hoonhorst zegt DAG" - Duurzaam van Afval naar Grondstof). De maatregelen zijn:

- Inzameling van droge en herbruikbare verpakkingen zoals plastic verpakkingen, drankenkartons, blik en kleine elektrische apparaten via een aparte minicontainer. Hieraan zijn geen aanbiedingskosten verbonden. De droge herbruikbare materialen worden 1x per vier weken ingezameld.
- Gft-inzameling binnen de bebouwde kom én in het buitengebied via minicontainers. Het gft wordt 1x per twee weken ingezameld.
- Inzamelen van oud papier en karton via een aparte minicontainer voor alle huishoudens. De opbrengst blijft ten goede komen aan de lokale organisaties. Ook aan die inzameling zijn geen kosten per aanbidding verbonden. Oud papier en karton wordt 1x per vier weken ingezameld.
- Restafvalinzameling in de bebouwde kom via ondergrondse verzamelcontainers. De restafvalcontainers worden ingenomen. In het buitengebied blijft de restafvalcontainer behouden. Daarbij blijft een tarief per aanbidding van kracht. De inzameling vindt eens per vier weken plaats. Overigens blijkt uit cijfers van ROVA dat de meeste huishoudens hun restafvalcontainer nu ook circa 1 keer per maand aanbieden.



De resultaten van het eerste half jaar zijn goed. De hoeveelheid restafval is fors gereduceerd, het hergebruik van grondstoffen gestegen en de bewoners zijn positief.

Soortgelijke proefprojecten in de omliggende gemeenten vertonen hetzelfde beeld. De verwachting is dan ook dat deze resultaten in heel Dalfsen gehaald kunnen worden.

De gemeenteraad buigt zich in najaar 2012 over de uitrol van de maatregelen naar de rest van de gemeente vanaf 2013.

## 2.7 Bodem

Het bodembeleid wordt in Nederland gemaakt door het Rijk en daarbij wordt rekening gehouden met relevante Europese regelgeving. Provincies en gemeenten zijn de eerstverantwoordelijken voor de uitvoering en het aanspreekpunt voor specifieke gevallen van bodemverontreiniging. Sinds 1 januari 2008 is het nieuwe Besluit bodemkwaliteit gefaseerd in werking getreden. Hiermee krijgt de gebruiker van de bodem het recht de bodem te gebruiken, maar ook de plicht er zorgvuldig mee om te gaan.

Via een bodemkwaliteitskaart kan gebruik worden gemaakt van de ministeriële vrijstellingsregeling grondverzet en kunnen de eisen aan bodemonderzoek bij vergunningaanvragen. Met de bodemkwaliteitskaart is adequaat beleid ingevoerd met betrekking tot grondverzet in het bouwstoffenbesluit.

De vereenvoudigde gemeentelijke procedure voor de bodemtoets bij bouwvergunningen en voor de bodemtoets bij grondverzet zijn vastgelegd in o.a. het bodembeheersplan.

Er is een regionale bodemkwaliteitskaart gemaakt. Deze zal in 2013 in werking treden en vervangt de gemeentelijke bodemkwaliteitskaart. Hierdoor wordt regionaal grondverzet makkelijker gemaakt en kunnen de kosten worden verminderd. De regionale kaart is statistisch ook beter onderbouwd dan de gemeentelijke kaart. De oorspronkelijke planning was 2010/2011, door de samenwerking is dit echter vertraagd.

### 2.7.1 Meldingen grondverzet

De ministeriële vrijstellingsregeling grondverzet maakt het mogelijk om als gemeente vereenvoudigd bodembeleid te kunnen voeren. De vereenvoudigde gemeentelijke procedure voor de bodemtoets bij grondverzet is vastgelegd in het bodembeheersplan. Het bodembeheersplan maakt het mogelijk dat in veel gevallen kan worden afgezien van een uitloog- en chemisch AP04-onderzoek bij grondverzet. Wel moet hiervoor een formulier met vragen over de historie van de grond (historische toets) worden ingevuld en ondertekend.



#### Activiteiten 2013:

Ook in 2013 zullen weer meldingen voor grondverzet in behandeling worden genomen en locaties worden gecontroleerd. Het gaat hier naar verwachting om enkele tientallen meldingen.

### 2.7.2 Puinbreken

Sinds 1 maart 2004 is het Besluit mobiel breken bouw- en sloopafval van kracht. Het Besluit bevat landelijke uniforme regels voor het breken van bouw- en sloopafval (puin) met installaties die tijdelijk (niet langer dan 3 maanden) worden geplaatst op bouw- en slooplocaties.

#### Activiteiten 2013:

Ook in 2013 zal naar verwachting weer een aantal meldingen worden ingediend voor mobiele puinbreekinstallaties. Deze zullen worden getoetst aan het Besluit mobiel breken en ook ter plaatse worden gecontroleerd. Het vindt in Dalfsen niet zo vaak plaats (< 10x per jaar).

### 2.7.3 Besluit bodemenergiesystemen

Er wordt landelijk gewerkt aan nieuwe regelgeving: het besluit Bodemenergiesystemen. Dit besluit is geen zelfstandig besluit, maar omvat wijzigingen in vijf bestaande besluiten. Dit zijn het Activiteitenbesluit, het Waterbesluit, het Besluit lozen buiten inrichtingen, het Besluit bodemkwaliteit en het Besluit omgevingsrecht (Wabo).

Dit besluit heeft als doel om enerzijds het gebruik van bodemenergie te bevorderen en anderzijds aantasting van de bodemkwaliteit te voorkomen. Om zoveel mogelijk een vergelijkbaar speelveld voor de twee bodemenergiesystemen (open en gesloten) te creëren, komt er een vergunning- of meldingsplicht voor gesloten systemen. Een belangrijke reden hiervoor is dat in drukke gebieden behoefte is aan het doorbreken van het principe "wie het eerst komt, die het eerst maalt" en om systemen zo te ordenen dat de schaarse ruimte in de bodem optimaal wordt benut. Verder wordt de

huidige vergunningprocedure voor open systemen verkort van zes naar twee maanden. Dit is een stimulans om open systemen mogelijk te maken.

De gemeente geeft voor gesloten systemen de omgevingsvergunning op grond van de Wabo af. Gemeenten en provincies kunnen beleidsregels vaststellen voor de bij hen vergunningplichtige systemen, zowel gesloten als open systemen. Hierdoor kan een gericht en sturend beleid ten aanzien van bodemenergie worden gevoerd, met name in interferentiegebieden maar ook daarbuiten.

Het nieuwe besluit treedt naar verwachting per 1 juli 2013 in werking.

## 2.8 Externe veiligheid

Externe veiligheidsrisico's zijn risico's die worden veroorzaakt door bedrijven met opslag van gevaarlijke, brandbare en/of ontplofbare stoffen. Landelijk beleid hiervoor is vastgelegd in onder meer het Besluit Externe Veiligheid Inrichtingen Milieubeheer, het Besluit LPG tankstations en het Vuurwerkbesluit.

De verwachting is dat in 2012 het Besluit transportroutes externe veiligheid wordt vastgesteld, zodat de beleidsvoornemens voor het aanhouden van veiligheidsafstanden voor het transport van gevaarlijke stoffen kan worden gereguleerd door middel van ruimtelijke besluiten door de lokale en regionale overheden.

Om het beleid voor het groepsrisico voor het thema externe veiligheid verder te ontwikkelen zijn het Rijk, IPO, VNG en de NVBR begin 2012 het Verbeterprogramma groepsrisico gestart. De planning is dat het programma eind 2013 is afgerond.



Bedrijven met externe veiligheidsrisico's zijn door de gemeente Dalfsen ingevoerd in het risicoregister van het RIVM. Deze gegevens zijn op te vragen via de provinciale risicokaart. Op 26 maart 2007 heeft de gemeenteraad van de gemeente Dalfsen de beleidsvisie Externe Veiligheid vastgesteld. Deze is begin 2012 geactualiseerd.

### Activiteiten voor 2013:

Het in acht nemen van externe veiligheid bij vergunningverlening aan bedrijven, advisering m.b.t. externe veiligheid aan afdeling Ontwikkeling en Grondzaken, aanleveren actuele gegevens over risicobedrijven aan het landelijke register en de provinciale risicokaart.

## 2.9 Geluid

In samenwerking met de voormalige Regio IJssel-Vecht is op basis van het ISV II-programma uitvoering gegeven aan het saneren van woningen die op de wegverkeer- en railverkeerslijst staan (A-lijst). In de Wet geluidhinder en het daarbij behorende uitvoeringsbesluit zijn normen en grenswaarden opgenomen voor de toelaatbare geluidbelasting van onder meer industrielawaai, wegverkeerslawaai en railverkeerslawaai. De regelingen gaan daarbij uit van een voorkeursgrenswaarde en een grenswaarde na ontheffing. Wanneer het beperken van de geluidsbelasting tot de voorkeursgrenswaarde vanuit financieel, stedenbouwkundig, verkeerskundig of vervoerskundig oogpunt niet mogelijk is, kan een hogere grenswaarde worden ingesteld. Deze procedures worden door de afdeling Ontwikkeling en Grondzaken behandeld.

### Activiteiten in 2013:

Toetsing en advisering inzake geluidsaspecten bij ruimtelijke plannen, uitvoeren procedures hogere waarden, opnemen geluidsvoorschriften in vergunningen (of maatwerkvoorschriften bij meldingen).

## 2.10 Lucht

De 'Richtlijn inzake de beoordeling en het beheer van de luchtkwaliteit' is momenteel geldend op het gebied van luchtkwaliteit. De Richtlijn heeft tot doel ervoor te zorgen dat de lucht in de lidstaten aan bepaalde kwaliteitsnormen voldoet. De Richtlijn is geïmplementeerd in Nederlandse wetgeving en sinds 15 november 2007 is de 'Wet luchtkwaliteit' van kracht. Om het luchtbeleid in Nederland te stroomlijnen is het Nationaal Samenwerkingsprogramma Luchtkwaliteit gestart. Het NSL is een bundeling van alle gebiedsgerichte programma's en alle rijksmaatregelen om de luchtkwaliteit te verbeteren. Het NSL heeft ervoor gezorgd dat in Overijssel voor juni 2011 aan de normen voor fijn stof is voldaan. Voor 2015 moet aan de normen voor stikstofdioxide worden voldaan en de verwachting is dat dit in Overijssel ook gebeurt.

Via het regionale samenwerkingsprogramma luchtkwaliteit Overijssel 2008-2015 wil de provincie Overijssel de luchtkwaliteit in de provincie verbeteren. Er is een gebiedsgerichte benadering om overschrijdingen van luchtkwaliteit aan te pakken en te saneren. De luchtkwaliteit is vooral in geding door verkeersbewegingen en de veehouderij. De uitvoering van het RSL Overijssel ligt op schema. Op basis van de ontwikkeling van de luchtkwaliteit over de laatste jaren kan worden gesteld dat de normen voor fijn stof en stikstofdioxide in Overijssel voor de gestelde data (2015) zullen worden gehaald.

Uit de monitoringsronde 2012 komen 47 gemeenten naar voren met een overschrijding van de fijn stof norm op 1 of meer toetspunten in de directe omgeving van veehouderijen. Het aantal veehouderijen dat bijdraagt aan een overschrijding is berekend op 132. De overschrijdingen van de fijn stof norm vinden, met name plaats in Gelderland, Limburg en Noord-Brabant. Uit de ronde bleek dat er in de gemeente Dalfsen geen overschrijdingen zijn. De verwachting is dat dit in 2013 ook zo zal zijn.

### **2.10.1 Geur**

In 2008 en 2009 heeft het college van B&W besloten om op dat moment geen aanvullend gemeentelijk geurbeleid te ontwikkelen. Bij het nieuwbouwproject Nieuwe Landen in Lemelerveld werd wel geurbeleid opgesteld i.v.m. te verwachten knelpunten (invoering 2011). Verder waren er geen knelpunten bekend die belemmeringen opleveren voor agrarische bedrijven of voor nieuwbouwontwikkelingen. Er is daarom een pas op de plaats gemaakt met ontwikkelen van verder geurbeleid. In het voorjaar van 2010 en najaar 2012 is opnieuw het geurbeleid bekeken en de stand van zaken bepaald. Gebleken is dat er nog steeds geen knelpunten zijn en ook landelijke ontwikkelingen geen aanleiding tot geurbeleid vormen. Daarom is het besluit genomen om geen geurbeleid voor Dalfsen te ontwikkelen.

### **2.11 Water**

Water is van groot belang evenals de adequate bescherming en het duurzaam beheer ervan. Niet alleen bedrijven, maar ook particuliere huishoudens, mobiele bronnen en zelfs de openbare ruimte kunnen emissies naar het water en de bodem veroorzaken. Voor de overheid is een rol weggelegd om de nadelige gevolgen hiervan zoveel mogelijk te beperken. Dit gebeurt onder meer via de wet- en regelgeving voor afvalwaterlozingen.

De gemeente is binnen het bebouwde gebied vanaf 1 januari 2008 aanspreekpunt voor burgers en bedrijven voor alle facetten van water. Ook heeft de gemeente een aantal wettelijke zorgplichten voor opvang en afvoer van hemelwater, huishoudelijk afvalwater en de zorgplicht voor grondwateroverlast. In 2007 heeft de gemeente haar waterbeleid opgeschreven in twee beleidsplannen: Integraal Waterplan Dalfsen 2007-2015 en Gemeentelijk Rioleringsplan 2007-2011. Het waterplan is samen opgesteld met waterschap en diverse vertegenwoordigers vanuit de bevolking. Het oppervlaktewater moet van een goede (basis)kwaliteit zijn. Daarom stelt de Europese Kaderrichtlijn Water regels voor de chemische en ecologische kwaliteit van grond- en oppervlaktewater.



De Waterwet regelt sinds december 2009 het beheer van oppervlaktewater en grondwater en verbetert ook de samenhang tussen waterbeleid en ruimtelijke ordening. Een belangrijk gevolg van de Waterwet is dat de huidige vergunningstelsels uit de afzonderlijke waterbeheerwetten worden gebundeld in één watervergunning. De gemeente is hiervoor één van de loketten waar de aanvraag ingediend kan worden. Een ander gevolg van de Waterwet is dat de gemeente het bevoegd gezag werd voor indirecte lozingen waar voorheen het Waterschap op grond van de Wet verontreiniging oppervlaktewateren de vergunning verleende. Voor de gemeente Dalfsen heeft dit niet veel voeten in de aarde gehad, aangezien het om een beperkt aantal bedrijven gaat.

Een aantal besluiten, dat vooral van toepassing is op agrarische activiteiten en na 2012 zullen opgaan in het Activiteitenbesluit en worden ingetrokken:

- Lozingenbesluit open teelt en veehouderij regelt lozen in het oppervlaktewater
- Besluit landbouw milieubeheer regelt lozingen in rioolstelsels
- Besluit glastuinbouw voor lozen in oppervlaktewater en rioolstelsels
- Lozingenbesluit bodembescherming voor lozen op of in de bodem
- Lozingenbesluit Wvo huishoudelijk afvalwater nog voor zeer beperkt aantal lozingen in het oppervlaktewater.

## 2.12 Klimaat en duurzaamheid

In 2008 is het Meerjarenprogramma Klimaat en Duurzaamheid 2009-2012 vastgesteld. Duurzaam Dalfsen is intussen enkele jaren op weg. Is een CO<sub>2</sub>-neutraal Dalfsen in 2025 nog steeds haalbaar en welke route moet de gemeente Dalfsen volgen om tot een CO<sub>2</sub>-neutrale gemeente te komen? Deze vragen staan centraal in het Meerjarenprogramma Duurzaamheid 2012-2013. Eind 2011 is het Meerjarenprogramma Duurzaamheid 2012-2013 door de raad vastgesteld. Inmiddels zijn alle projecten uit het Meerjarenprogramma van start gegaan, met uitzondering van de projecten Energiebesparing voor minima en het Convenant De Duurzame Driehoek. Deze projecten zullen vanaf februari 2013 van start gaan. Na 2013 zal het duurzaamheidsbeleid opnieuw worden herzien. De gemeenteraad wordt separaat van dit milieuprogramma over de voortgang van het duurzaamheidsbeleid geïnformeerd.



## 2.13 Gemeentelijke milieuzorg

De gemeente Dalfsen heeft geen systematische interne milieuzorg. Het minimale niveau is dat de gemeente voldoet aan de wettelijke milieuplichtingen. Gemeenten hebben als bevoegd gezag voor milieuvergunningverlening en de handhaving van milieuwet- en regelgeving een voorbeeldfunctie. Belangrijke aandachtspunten bij gemeentelijke milieuzorg zijn gebouwbeheer (verlichting en verwarming, waterverbruik, afval, materiaalgebruik\duurzaam bouwen), gemeentelijke "bedrijven" (haven, gemeentewerven, brandweerkazerne, zwembad, etc.), openbare verlichting, gebruik en onderhoud van gemeentelijke voertuigen en verkeer van gemeentelijk personeel, groenbeheer, gemeentelijke grondtransacties, opslag van goederen, chemicaliën en afval, inkoopbeleid (energie, goederen).

## 2.14 Externe afstemming en samenwerking

### 2.14.1 Bestuurlijke toekomst (o.a. DSZ)

Gemeenten hebben in de intergemeentelijke samenwerking te maken met het dilemma tussen enerzijds het realiseren van de voordelen van de samenwerking en anderzijds het behouden van de beslissingsbevoegdheid en de betrokkenheid van het gemeentebestuur. De gemeenten Zwartewaterland, Dalfsen en Staphorst zijn sinds 2010 bezig met het intensief verkennen wat de mogelijkheden tot samenwerking zijn. Dit is uitgewerkt in het gehouden bestuurskrachtonderzoek. Het college van de gemeente Dalfsen wil in de toekomst als zelfstandige gemeente verder. Om dat waar te kunnen maken, is het tegelijkertijd noodzakelijk om in de regio Zwolle tot een sterke samenwerking te komen met de gemeenten Zwartewaterland, Staphorst, Zwolle, Kampen en de provincie Overijssel.

Op het gebied van milieu en bouwen wordt getracht om de bestaande samenwerking met Zwartewaterland en Staphorst verder uit te bouwen richting Zwolle/Kampen. Dit hangt nauw samen met de hiervoor genoemde de RUD. Binnen de drie gemeenten wordt al gewerkt met dezelfde systemen, te weten Decos en SquitXO. Stappen zijn inmiddels genomen om de processen zoveel mogelijk op elkaar af te stemmen. Het voordeel van deze afstemming is dat je elkaar beter kunt ondersteunen en mocht dat nodig zijn tijdelijk taken van elkaar kunt overnemen, zoals het behandelen van een aanvraag omgevingsvergunning. Onderzocht worden de mogelijkheden om bijvoorbeeld in het kader van onze toezichtstaken gebiedsoverschrijdende controles uit te voeren.

Een verrijkende manier van werken: de krachten worden gebundeld, samen kunnen we voldoen aan de kwaliteitseisen die het ministerie stelt ten aanzien van de wettelijke handhavingstaak en last but not least een prachtige manier de kennis van de medewerkers te vergroten en hun kwaliteiten verder te ontplooiën.

### 2.14.2 Rol provincie Overijssel

De rol van de provincie bij ondersteuning van en toezicht op gemeenten neemt toe. De provincie is voor Dalfsen het bevoegd gezag voor grotere bodemverontreinigingen, toekenning van het ISV-budget<sup>2</sup> en de toekenning van gelden voor externe veiligheid via het meerjarenprogramma externe veiligheid Overijssel (MEVO). De provincie houdt toezicht op de Omgevingsverordening, de Wabo (provinciale inrichtingen), de Wet bodembescherming, de Ontgrondingenwet, de Wet hygiëne en veiligheid badinrichtingen en zwemgelegenheden, de Boswet, de Grondwaterwet, de Natuurbeschermingswet, de Flora- en Faunawet en de Natuurschoonwet. De provincie Overijssel voegde in 2009 het streekplan, verkeer- en vervoerplan, waterhuishoudingsplan en milieubeleidsplan samen tot één Omgevingsvisie: hét provinciale beleidsplan voor de fysieke leefomgeving van Overijssel. De visie gaat daarbij uit van de toekomst in 2030.

De provincie heeft stimulerend beleid op het gebied van klimaat- en duurzaamheid; dit is uitgewerkt in het Energiepact. Waar mogelijk zoekt de gemeente Dalfsen aansluiting, in samenwerking met omliggende gemeenten.

### 2.14.3 SEPH

Eind 2009 hebben alle handhavingpartners in Overijssel, op basis van de bestuursovereenkomst Samenwerking Handhaving Overijssel, zich gecommitteerd om opnieuw samen te werken. Hier gaat het dan vooral om de realisatie van een effectieve en efficiënte handhaving van wet- en regelgeving op het gebied van de fysieke leefomgeving. Daarbij ondersteunt het Seph de uitvoering van samenwerkingsprojecten. Hierin worden ondermeer de landelijke handhavingsprioriteiten betrokken. Jaarlijks wordt er bijvoorbeeld een gezamenlijk samenwerkingsprogramma opgesteld. Per project wordt bekeken of de gemeente Dalfsen er in participeert.

De bestuursovereenkomst had een looptijd tot 1 januari 2012. In het kader van de RUD-ontwikkelingen zal nog bekeken worden welk gevolg hier aan gegeven kan worden en hoe SEPH wel/niet ingepast wordt binnen de RUD.

## 2.15 Interne ontwikkelingen

- De afdeling Milieu en Bouwen wil een professionele dienstverlening stimuleren, door haar werkprocessen zo lean mogelijk te maken en verzoeken tijdig af te doen. Geïnvesteed zal worden in het opstellen van efficiënte en lean werkprocessen. In 2011 is reeds gestart met de processen integrale handhaving en evenementenvergunning. In 2012 is er al een grote slag mee gemaakt, in 2013 zal dit verder uitgewerkt worden via het proces omgevingsvergunning.
- De verdere implementatie van de Wabo en overige wet- en regelgeving.
- De Drank- en horecawet wordt per 1 januari 2013 een gemeentelijke bevoegdheid, dit zal met name voor toezicht gevolgen hebben. Voor de implementatie van deze wet wordt tijd ingeruimd in het (handavings)programma 2013.
- De ontwikkelingen rond de RUD's vragen veel personele inzet. De gemeente Dalfsen blijft daarin actief betrokken.

---

<sup>2</sup> Het Investeringsbudget Stedelijke Vernieuwing (ISV-budget) kan worden ingezet voor bodemsanering en herontwikkeling binnen de bebouwde kom en sanering van woningen met geluidshinder.

### 3 Overzicht financiële gevolgen

Het milieuprogramma bevat naast de te verrichten activiteiten ook een overzicht van de financiële gevolgen van de activiteiten (art. 4.20/4.21 Wet milieubeheer).

#### 3.1 Begroting

In de programmabegroting 2012-2015 zijn in 'Programma 8 Volksgezondheid en milieu' de gemeentelijke activiteiten opgenomen op het gebied van gezondheidszorg, milieu, afvalverwijdering en -verwerking, water, riolering en waterzuivering en de begraafplaatsen.

Daarbij inbegrepen zijn ook de financiële gevolgen van de activiteiten. Deze zullen daarom hier niet verder worden behandeld.

#### 3.2 Personele bezetting

Op de afdeling Milieu en Bouwen zijn de volgende medewerkers werkzaam op het gebied van milieu:

##### *Vergunningverlening (front-office)*

<b>Functie</b>	<b>Formatie</b>	<b>Uren per week</b>
Allround medewerker milieu	1,0	36
Allround medewerker milieu	1,0	36

##### *Toezicht en handhaving*

<b>Functie</b>	<b>Formatie</b>	<b>Uren per week</b>
Toeziethouder milieu en buitengebied, tevens buitengewoon opsporingsambtenaar	1,0	36
Toeziethouder milieu agrarische bedrijven	1,0	36
Toeziethouder milieu niet-agrarische bedrijven, tevens buitengewoon opsporingsambtenaar	1,0	36

##### *Beleid, juridisch*

<b>Functie</b>	<b>Formatie</b>	<b>Uren per week</b>
Beleidsmedewerker milieu	1,0	36
Allround medewerker milieu	1,0	30
Medewerker klimaat en duurzaamheid	1,0	36
Juridisch adviseur milieu en bouwen	1,0	30

Deze bezetting is toereikend voor de in hoofdstuk 2 genoemde activiteiten.