



Aan de raden van de aangesloten gemeenten  
Veiligheidsregio IJsselland

datum donderdag 11 oktober 2018

kenmerk V18.005564

onderdeel Staf en Beleid

informant Marjolein Fransen

doorkiesnummer 088-1197362

onderwerp Risicoprofiel en Strategische Beleidsagenda 2019 t/m 2023

Geachte heer, mevrouw,

Dankzij uw bijdrage kunnen we u het definitieve concept van het risicoprofiel en de Strategische Beleidsagenda 2019 t/m 2023 van Veiligheidsregio IJsselland aanbieden.

### **Risicoprofiel**

Als bijlage bij deze brief is een samenvatting van het risicoprofiel en een Infographic van het risicoprofiel gevoegd. De onderliggende documenten, het Risicobeeld Veiligheidsregio IJsselland 2018 en bij het Risicoprofiel Veiligheidsregio IJsselland 2018 kunt u opvragen bij ons secretariaat.

Eén van de elementen van onze missie en visie is dat we de risico's die in ons gebied tot een brand, ramp of crisis kunnen leiden, kennen. We hadden al een risicoprofiel, maar om dat actueel te houden, inventariseerden en analyseerden we dit jaar opnieuw de veiligheidsrisico's, die binnen het gebied van Veiligheidsregio IJsselland en in de directe omgeving aan de orde zijn. Dit is gebeurd samen met deskundigen van onder andere gemeenten, politie, provincie en waterschappen. Het risicoprofiel is opgesteld aan de hand van de landelijke Handreiking regionaal risicoprofiel. Door deze methodiek te gebruiken, is het resultaat vergelijkbaar met andere veiligheidsregio's. Tevens is hierdoor bovenregionale afstemming mogelijk.

Uit het risicoprofiel blijkt dat er ten opzichte van 2014 nauwelijks wijzigingen zijn in de vijf risico's met de hoogste prioriteit. Evenals in 2014 zijn de vijf risico's met de hoogste prioriteit:

1. ziektegolf (inclusief dierziekten)

#### **Adresgegevens**

Postbus 1453, 8001 BL Zwolle

#### **Contactgegevens**

T 088 - 119 70 00

E [info@vrijsselland.nl](mailto:info@vrijsselland.nl)

I [www.vrijsselland.nl](http://www.vrijsselland.nl)

@VRIJsselland

**Veiligheid: voor elkaar**



2. overstroming
3. brand in dichte binnenstad
4. verstoring nutsvoorzieningen (was in 2014 'verstoring elektriciteitsvoorziening')
5. paniek in menigten

Verstoring nutsvoorzieningen is de samenvoeging van verstoring drinkwatervoorziening, telecom/ ICT en elektriciteitsvoorziening.

Deze vijf risico's hebben de hoogste prioriteit bij de diverse programma's en projecten om risico's te beperken en beter voorbereid te zijn op eventuele incidenten.

Naast deze bekende risico's bleek er sprake te zijn van vier nieuwe risico's die vragen om aandacht in de Strategische Beleidsagenda:

1. digitale verstoring (cyberveiligheid)
2. klimaatverandering
3. maatschappelijke onrust
4. terrorisme

Deze nieuwe risico's hebben een bovenregionaal of zelfs landelijk karakter, maar de effecten kunnen op lokaal niveau impact hebben op de continuïteit van de samenleving. Het zijn nieuwe thema's die vragen om een verdere verkenning en analyse van de rol die de veiligheidsregio heeft op deze thema's, de impact die deze risico's hebben en de prioritering in het risicoprofiel. Deze nieuwe risico's komen daarom ook terug in de Strategische Beleidsagenda om ze van daaruit de komende tijd verder uit te werken.

### **Strategische Beleidsagenda 2019-2023**

Het concept van de Strategische Beleidsagenda 2019 t/m 2023 is bij deze brief gevoegd. De Strategische Beleidsagenda 2019 t/m 2023 is tot stand gekomen in co-creatie met professionals van gemeenten, samenwerkingspartners, medewerkers, bestuurders en raadsleden. Afgelopen maanden hebben daartoe een groot aantal interactieve sessies plaatsgevonden. Dit heeft uiteindelijk geresulteerd in een overzichtelijke strategische agenda met daarin de denkrichting voor de komende jaren. We blijven professioneel doen wat we al deden, verbreden onze aandacht naar het voorkomen van incidenten en crises, leggen het accent op nieuwe risico's en versterken de samenwerking met gemeenten en partners. De doelen en acties worden ieder jaar vertaald in de begroting. Na de consultatieperiode worden eventuele ingebrachte zienswijzen verwerkt in het definitieve concept van de Strategische Beleidsagenda. Dit definitieve concept wordt ter vaststelling voorgelegd aan het algemeen bestuur. In het DB van november wordt de tussenstand besproken van het verloop van de consultatie. Definitieve besluitvorming vindt plaats in het AB van 12 december 2018.

Het is de bedoeling om de Strategische Beleidsagenda per jaar uit te werken in een jaaragenda via de begroting. Het jaar 2019 moet daarin worden gezien als overgangsjaar, aangezien de begroting eerder dit jaar al is vastgesteld. Echter is in die begroting al wel rekening gehouden met de



ontwikkelingen die nu in de Strategische Beleidsagenda zijn uitgewerkt. Vanaf de begroting 2020, die in het voorjaar van 2019 wordt opgesteld, brengen we een duidelijke koppeling aan tussen Strategische Beleidsagenda en begroting. Op die manier komt de Strategische Beleidsagenda periodiek expliciet en herkenbaar terug bij de raad via de reguliere momenten in de beleidscyclus.

#### **Financiële middelen**

Voor de aanpak van de prioritaire risico's en uitvoering van de Strategische Beleidsagenda worden geen aanvullende financiële middelen gevraagd. We hanteren het principe 'nieuw in de plaats van oud', wat betekent dat we nieuw beleid financieren door oud beleid af te stoten.

#### **Procedure**

Wij zijn benieuwd wat u van deze plannen vindt. U kunt gebruik maken van de mogelijkheid om een zienswijze in te dienen. Wij willen u vragen uw reactie voor 7 december 2018 aan ons kenbaar te maken via [bestuurssecretariaat@vrijsselland.nl](mailto:bestuurssecretariaat@vrijsselland.nl)? De eventuele zienswijzen verwerken wij in het eindconcept van deze documenten, die op 12 december 2018 worden voorgelegd aan het algemeen bestuur. Mocht u tijdens de behandeling van deze documenten behoefte hebben aan een mondelinge toelichting, dan zijn wij van harte bereid om deze te komen geven.

#### **Tot slot**

Wij hopen u op deze manier voldoende geïnformeerd te hebben. Indien u nog vragen heeft over deze brief kunt u contact opnemen met onze secretaris van het algemeen bestuur, Henk Schreuders (088-1197922/ [h.schreuders@vrijsselland.nl](mailto:h.schreuders@vrijsselland.nl)). Voor het opvragen van onderliggende documenten kunt u contact opnemen met ons secretariaat, Loes Veldhuis (088-1197906/ [l.veldhuis@vrijsselland.nl](mailto:l.veldhuis@vrijsselland.nl)).

Het dagelijks bestuur van Veiligheidsregio IJsselland

  
Drs. H.J. Meijer  
voorzitter

  
Drs. A.H. Schreuders  
secretaris

bijlagen: infographic risicoprofiel, hoofdpunten in perspectief,  
strategische Strategische Beleidsagenda 2019 – 2023.



## RISICOPROFIEL VEILIGHEIDSREGIO IJSSELLAND – HOOFDPUNTEN IN PERSPECTIEF

### Inleiding

Ontwikkelingen in de samenleving, ook op het gebied van veiligheid, vragen om een wendbare veiligheidsregio. Een organisatie die duidelijk voor ogen heeft welke waarde zij vanuit haar kracht toevoegt op basis van de behoefte van de samenleving. Een veiligheidsregio die weet welke rol zij daarin neemt.

Om invulling te geven aan deze behoefte en ambitie formuleerde Veiligheidsregio IJsselland (Organisatieplan 2017) een duidelijke richting in haar missie en visie:

### Missie (Waarom bestaan wij?)

Versterken van veiligheid in de fysieke leefomgeving: risico's beperken waar het kan en incidenten bestrijden waar het moet.

### Visie



### **Wij kennen de risico's**

In 2010 en 2014 inventariseerden we de fysieke risico's in ons gebied en aan de grenzen daarvan. De Wet veiligheidsregio's geeft aan wat die inventarisatie en de analyse daarvan elke 4 jaar moeten inhouden. We gebruiken daarvoor landelijke richtlijnen. Concreet gaat het om het risicoprofiel met een risicobeeld (wat kan ons overkomen?) en een gevolgenanalyse (hoe erg is het?).

De burgemeesters van de gemeenten in het bestuur van Veiligheidsregio IJsselland spraken in 2017 de ambitie uit om het huidige risicoprofiel te verbreden: van statisch naar dynamisch en van fysiek naar integraal. Het huidige risicoprofiel beperkt zich voornamelijk tot de fysieke leefomgeving. Daarnaast leidt de rekenmethode uit de landelijke handreiking en de vierjaarlijkse cyclus tot een statische weergave. Dit heeft als resultaat dat we minder flexibel inspelen op nieuwe en veranderende ontwikkelingen qua risico's. Daarnaast valt te lezen in het visitierapport van november 2017 dat Veiligheidsregio IJsselland

ligheidsregio IJsselland meer aandacht kan besteden aan nieuwe risico's, zoals cybercriminaliteit en terrorisme, en hiermee in het netwerk van (crisis)partners een voortrekkersrol kan vervullen.

Samen met deskundigen van onder andere gemeenten, samenwerkingspartners, politie, defensie, provincie en waterschappen doorliepen we dit proces in 2018. Resultaat is een geactualiseerde risico-inventarisatie/beeld en een herzien risicoprofiel, die nu voor consultatie worden voorgelegd aan de besturen en directies van de gemeenten en de samenwerkingspartners.

De wet geeft ook aan waarvoor we deze gegevens moeten gebruiken. Namelijk voor communicatie over risico's naar inwoners, gemeenten, bedrijven en organisaties in ons gebied. En als basis voor de beleidsagenda/plan, het crisisplan en het dekkingsplan van Veiligheidsregio IJsselland en daarmee voor de uitvoering van onze operationele taken.

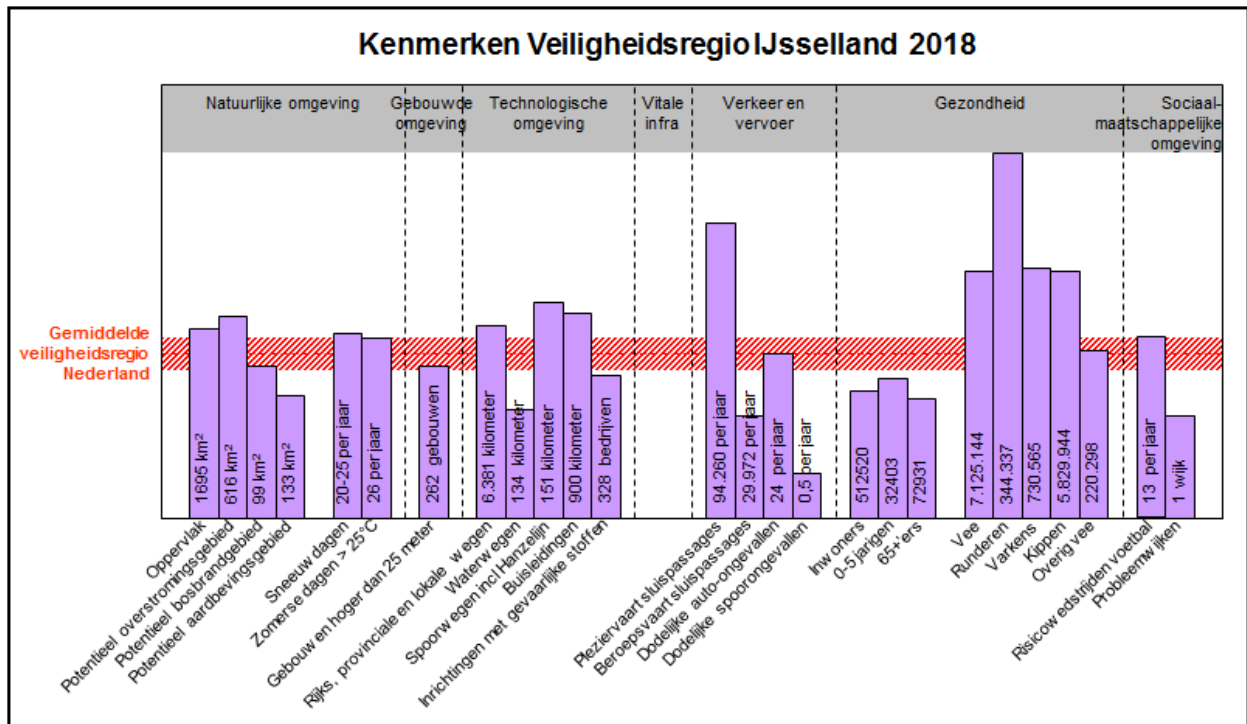
Hoofdpijn in het Risicoprofiel IJsselland is dat het ten opzichte van de bestaande fysieke risico's niet wezenlijk afwijkt van het Risicoprofiel 2014. Over de gehele linie bekeken is er geen duidelijke afname of toename van (grote) risico's. In de verbreding wordt een aantal nieuwe risico's toegevoegd vanuit het perspectief van continuïteit voor de samenleving.

### **Beleidsagenda/plan 2020-2023**

Tegelijk met het Risicoprofiel 2018 ontvangen de besturen van gemeenten en de besturen/directies van de samenwerkingspartners de concept-beleidsagenda 2020-2023 voor consultatie. Vanuit het Risicoprofiel blijft de aandacht voor de aanwezige risico's onverminderd bestaan. Daarnaast gaan we komende jaren focussen op een aantal nieuwe ontwikkelingen. Dat is te zien bij de doelstellingen voor de veiligheidsrisico's en acties om die doelstellingen te bereiken.

# HOOFLIJNEN RISICOPROFIEL VEILIGHEIDSREGIO IJSSELLAND 2018

## Kenmerken Veiligheidsregio IJsselland 2018



## Risicobeeld 2018

Het risicobeeld staat samengevat in deze tabel.

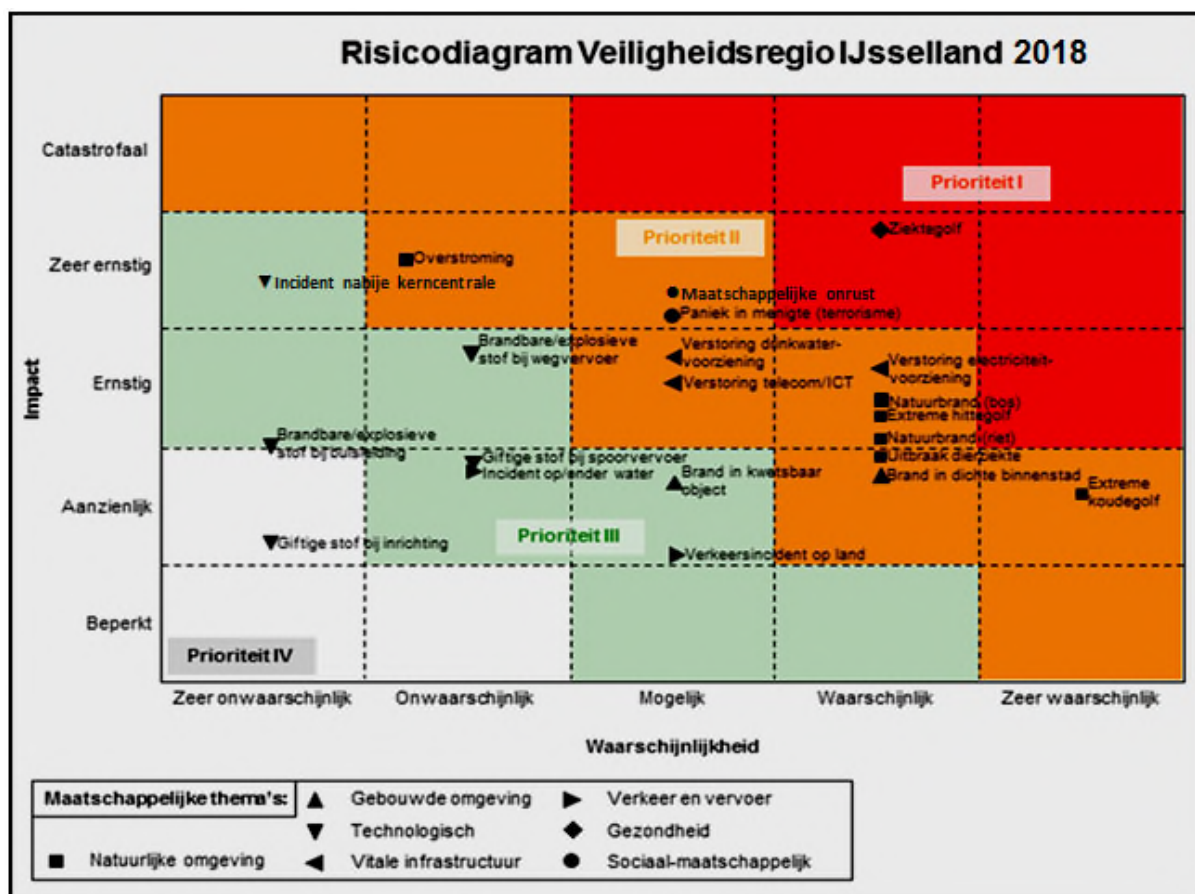
Risicolocaties	Dalfsen	Deventer	Hardenberg	Kampen	Olst-Wijhe	Ommen	Raalte	Staphorst	Steenwijkerland	Zwartewaterland	Zwolle
<b>Natuurlijke omgeving</b>											
Potentieel overstromingsgebied(en)	ja	ja	ja	ja	ja	ja	ja	ja	ja	ja	ja
Potentieel natuurbrandgebied meer dan 100 ha	ja	nee	ja	nee	ja	ja	ja	ja	ja	nee	nee
<b>Gebouwde omgeving</b>											
Kwetsbaarheden	ja	ja	ja	ja	ja	ja	ja	ja	ja	ja	ja
<b>Technologische omgeving</b>											
Inrichtingen met gevaarlijke stof	ja	ja	ja	ja	ja	ja	ja	ja	ja	ja	ja

Risicolocaties	Dalfsen	Deventer	Hardenberg	Kampen	Olst-Wijhe	Ommen	Raalte	Staphorst	Steenwijkerland	Zwartewaterland	Zwolle
<b>Vitale infrastructuur en voorzieningen</b>											
Kwetsbaarheden	ja	ja	ja	ja	ja	ja	ja	ja	ja	ja	ja
<b>Verkeer en vervoer</b>											
Snel-, rijks- of provinciale weg(en)	ja	ja	ja	ja	ja	ja	ja	ja	ja	ja	ja
Spoorweg(en) intercity of hogesnelheid	ja	ja	ja	Ja	ja	ja	nee	ja	ja	nee	ja
Waterweg(en) schepen meer dan 25 opvarenden	nee	ja	nee	ja	ja	nee	nee	nee	nee	ja	ja
<b>Gezondheid</b>											
Kwetsbaarheden	ja	ja	ja	ja	ja	ja	ja	ja	ja	ja	ja
<b>Sociaal-maatschappelijke omgeving</b>											
Evenement(en) meer dan 5.000 aanwezigen	ja	ja	ja	ja	nee	ja	ja	ja	ja	ja	ja
Kans op maatschappelijke onrust	ja	ja	ja	ja	ja	ja	ja	ja	ja	ja	ja

### Risicodiagram

Risicobronnen en scenario's met een grote impact en een grote waarschijnlijkheid verdienen meer aandacht dan scenario's met beperktere gevolgen en kleinere kansen (gevolgenanalyse). Om de prioritering inzichtelijk te maken zijn de scenario's in concept ingedeeld in vier klassen (van hoog naar laag): prioriteit I tot en met IV.





Uit de gevolgenanalyse trekken we een aantal conclusies:

- Eén scenario zit in het **prioriteit I** gebied. Het betreft het scenario: (1) ziektegolf. Dit scenario kent een grote impact en grote waarschijnlijkheid.
- Elf scenario's zitten in het **prioriteit II** gebied. Het betreft de scenario's: overstroming, paniek in menigte (evenementen), verstoring drinkwatervoorziening, verstoring telecom/ICT, verstoring elektriciteitsvoorziening, extreme hittegolf, natuurbrand (riet/bos), uitbraak dierziekte, brand in dichte binnenstad en extreme koudegolf en het nieuw uitgewerkte scenario maatschappelijke onrust. Deze scenario's kennen of een grote impact, of een grote waarschijnlijkheid, of een combinatie daarvan.
- Zeven scenario's zitten in het **prioriteit III** gebied. Het betreft de scenario's: brandbare/ explosieve stof bij buisleiding, brandbare/explosieve stof bij wegvervoer, giftige stof bij spoorvervoer, incident op/onder water, brand in kwetsbaar object en verkeersincident op land en het nieuw uitgewerkte scenario Incident kerncentrale. Deze scenario's kennen een aanzienlijke tot (zeer)ernstige impact en een beperkte tot redelijke waarschijnlijkheid.
- Eén scenario zit in het **prioriteit IV** gebied. Het betreft het scenario: giftige stof bij inrichting. De huidige maatregelen en inspanningen (zoals BRZO-inspecties en bedrijfs-brandweren) hebben geleid tot mogelijke incidenten die beperkt zijn wat betreft impact en waarschijnlijkheid.

#### Prioritaire risico's

Veiligheidsregio IJsselland stelt vijf risico's vast met de hoogste prioriteit:

1. Ziektegolf (inclusief dierziekten);
2. Overstroming;
3. Brand in dichte binnenstad;
4. Verstoring nutsvoorziening (in 2014 was dit: elektriciteitsvoorziening)
5. Paniek in menigten.

Deze prioriteiten vormen vanaf 2014 voor Veiligheidsregio IJsselland en haar partners de basis voor diverse programma's en projecten om de risico's te beperken en beter voorbereid te zijn op eventuele incidenten.

### **Nieuwe risico's**

Op basis van recente ontwikkelingen zijn er, naast de geprioriteerde risico's, vier aandachtsvelden te benoemen die vragen om het aanbrengen van accenten in de meerjarenbeleidsagenda. Dit zijn digitale verstoring (cyberveiligheid), klimaatverandering, maatschappelijke onrust en terrorisme. Deze vier aandachtsvelden konden nog niet worden opgenomen in de gevolgenanalyse en het risicodiagram, maar verdienen op basis van actualiteit, inhoud en mogelijke effecten extra aandacht.

Deze nieuwe risico's worden toegevoegd vanuit het perspectief van continuïteit voor de samenleving. Deze risico's kennen qua voorkomen een bovenregionaal en/of zelfs landelijk karakter. We lossen dergelijke vraagstukken niet regionaal op, maar de effecten komen wel regionaal en lokaal tot uitdrukking en daar ligt voor ons een duidelijke rol.

- **Digitale verstoring (cyberveiligheid)**

Internet is niet meer weg te denken in de huidige samenleving. Alles en iedereen is verbonden. Dat brengt nieuwe kansen, maar ook bedreigingen met zich mee. Door toenemende maatschappelijke afhankelijkheid van digitale systemen kunnen cyber-gerelateerde incidenten (digitale verstoring) grote impact hebben, soms met grote gevolgen. Cyberveiligheid is het streven naar het voorkomen van schade door verstoring, uitval of misbruik van ICT en, indien er toch schade is ontstaan, het herstel hiervan. De rol van veiligheidsregio's in deze is crisismanagement in relatie tot cyberincidenten. Cyberveiligheid is eigenlijk nog onontgonnen terrein voor veiligheidsregio's, maar door het thema te erkennen en op te nemen in het Risicoprofiel worden de eerste stappen gezet om het domein verder te verkennen en bijpassend netwerk op te bouwen, met daarbij specifieke aandacht voor publiek-private en civiel-militaire samenwerking.

- **Klimaatverandering**

Klimaatverandering is een feit, effecten van klimaatverandering al zichtbaar. Denk aan wateroverlast door grote regenbuien, langere periodes van hitte en droogte, en noodweer tijdens evenementen. Op lange termijn brengt klimaatverandering risico's met zich mee voor de fysieke veiligheid, zoals overstromingen door een stijgende waterspiegel en uitval van vitale functies door extreem weer. Waterveiligheid staat al hoog op de agenda in IJsselland, onder andere door samenwerkingsverbanden zoals de IJssel Vecht-Delta. Op andere effecten van klimaatverandering, zoals hitte en droogte, zijn we minder goed aangehaakt. Ook klimaat adaptieve maatregelen, zoals ruimtelijke inrichting, duurzame energie(opslag) en toepassing van andere bouwmaterialen, vragen onze aandacht. Veiligheidsregio IJsselland werkt al samen met gemeenten en provincie Overijssel in het kader van het Regionaal Adaptatie Plan, voert regio op het project Water en Evacuatie en ondersteunt gemeenten bij het uitvoeren van stresstesten.

- **Maatschappelijke onrust**

Maatschappelijke onrust betekent hevige ongerustheid en emotionele reacties bij (diverse) groepen mensen als gevolg van een schokkende gebeurtenis waarbij het risico bestaat op escalatie of verstoring van de openbare orde en veiligheid. Bijvoorbeeld door zedenzaken, een familiedrama, illegale of spontane evenementen, of polarisatie door tegenstellingen in de maatschappij. De snelle informatiedeling via sociale media draagt daaraan bij, net als het vertrouwen in overheidsoptreden. Bij een sociale calamiteit met maatschappelijke impact schakelen gemeenten in één klap over van hun reguliere bedrijfsvoering naar een crisisbestendige organisatie. Hierbij kunnen gemeenten en crisispartners leunen op een coördinerende of ondersteunende rol van Veiligheidsregio IJsselland.

- Terrorisme

Terrorismebestrijding is een nationaal thema, onder verantwoordelijkheid van de Nationaal Coördinator Terrorismebestrijding en Veiligheid (NCTV). Terrorisme kan een oorzaak zijn van (bijna) alle ramptypen uit het Risicoprofiel. Er is gekozen om moedwillig handelen c.q. terrorisme niet als een apart crisistype op te nemen. Een crisistype is immers “een categorie van mogelijke branden, rampen en crises die qua soort effecten en qua ontwikkeling in de tijd op elkaar lijken.” Dit betekent dat een andere aanleiding (terrorisme) voor hetzelfde incident (bijvoorbeeld een explosie) niet als een apart crisistype wordt opgevat. Duidelijk is, dat de maatschappelijke verontwaardiging en gevolgen voor het gevoel van veiligheid na een terroristische aanslag, bijzondere aandacht zullen vergen. Veiligheidsregio IJsselland heeft op interregionale schaal voorbereidingen getroffen voor incidenten met een terroristisch motief, en versterkt de samenwerking met belangrijke spelers op dit terrein, zoals Politie, het Openbaar Ministerie, de NCTV en Defensie.





**Veiligheidsregio  
IJsselland**

Brandweer | GHOR | Politie | Gemeenten



# Samen werken aan veiligheid

## Strategische Beleidsagenda 2019-2023

De kaarten in dit boek zijn gemaakt door

 **De ArgumentenFabriek**

[www.argumentenfabriek.nl](http://www.argumentenfabriek.nl)

 september 2018

In opdracht van



**Veiligheidsregio  
IJsselland**

Brandweer | GHOR | Politie | Gemeenten

## Waar staat wat?

### Introductie

- 4 Veiligheidsregio IJsselland: partner in veiligheid
- 5 Samen werken aan veiligheid

### Beleidsagenda

- 8 Interne trends
- 12 Externe trends
- 14 Strategische beleidsagenda 2019-2023
- 18 Bijlage: missie en visie



## Veiligheidsregio IJsselland: partner in veiligheid

Veiligheidsregio IJsselland (VRIJ) heeft sinds de start in 2014 veel bereikt. Er staat een robuuste organisatie, die vertrouwen krijgt van haar omgeving. Natuurlijk zijn er de wettelijke taken: we werken nog altijd aan het versterken van veiligheid in de fysieke leefomgeving, beperken risico's waar het kan en bestrijden incidenten wanneer dat moet. Nu is de tijd aangebroken om verder te groeien. Onze maatschappij verandert, nieuwe typen crises dienen zich aan en het denken over veiligheid verandert.

Veiligheidsregio IJsselland richt zich daarom de komende jaren meer op de buitenwereld en levert daarbij nog meer maatwerk in verbinding met de samenleving en onze partners. Ons doel is de continuïteit van de samenleving binnen de elf gemeenten uit onze regio te waarborgen. Dit doen we niet alleen door rampen te bestrijden, maar ook door ze te voorkomen. Onze burgers en partners mogen daarbij op ons rekenen als expert, strategische netwerkpartner en adviseur. Maar gelijktijdig willen we ze uitdagen om zelf een actieve bijdrage te leveren aan een veilig IJsselland.

Hoe we dat gaan doen is beschreven in onze Strategische Beleidsagenda 2019-2023. Hierin vindt u onze strategische richting, geformuleerd in concrete doelen en acties, die we jaarlijks verder uitwerken.

Dit doen we natuurlijk niet alleen. De komende jaren werken we samen met gemeenten, bedrijven en partners aan een gezond en veilig IJsselland. Ook deze Strategische Beleidsagenda hebben we samen met onze partners gemaakt. Dankzij de inbreng en expertise van vele vertegenwoordigers van gemeenten, gemeenteraden, bestuur, crisispartners en, niet te vergeten, onze eigen medewerkers, kregen nieuwe ambities en doelen vorm. Nu is het tijd geworden ze te realiseren.

Ik wens u veel leesplezier en kijk er naar uit om onze doelen en ambities de komende jaren samen met u te realiseren!

Henk Jan Meijer  
voorzitter Veiligheidsregio IJsselland



## Samen werken aan veiligheid

### Over ons

Veiligheidsregio IJsselland (VRIJ) staat 7 dagen per week 24 uur per dag klaar met kennis, mensen en middelen. Wij bestrijden incidenten waar het moet, maar nog liever voorkomen en beperken we risico's waar het kan. Hierbij hebben wij het vertrouwen van onze veiligheidspartners en inwoners. We investeren in ons vakmanschap, in verbinding met onze partners en in een sterke interne binding met ons vak en onze collega's. Nieuwe ontwikkelingen en risico's in het veiligheidsdomein vragen om een flexibele invulling van onze rol. Bij het bestrijden van rampen hebben wij een duidelijk **sturende** taak. Als het gaat om preventie zijn we **expert** en **regisseur**. Andere uitdagingen vragen juist om een adviserende of verbindende rol.

Dit is bijvoorbeeld het geval bij de nieuwe thema's in het risicoprofiel van IJsselland: cyberveiligheid, klimaatverandering, terrorisme en maatschappelijke onrust. Dit zijn nationale en zelfs internationale thema's, maar de effecten kunnen gevolgen hebben voor burgers en bedrijven in onze regio en daarmee voor de continuïteit van

onze samenleving. Wij **agenderen** deze onderwerpen en we **faciliteren** onze partners bij de aanpak ervan. Belangrijk vinden we ook dat instanties en inwoners zich bewust zijn van de veiligheid van zichzelf en anderen in hun directe omgeving. Daarom **informer** en **adviseren** wij bedrijven, instellingen en inwoners over risico's en zelfredzaamheid.

### Veiligheidsregio IJsselland in 2023:

- heeft een sterke relatie met gemeenten, partners en inwoners en investeert hierin;
- speelt in op de maatschappelijke behoefte;
- heeft zicht op aanwezige en mogelijke risico's en vervult hierin een signalerende en adviserende rol;
- vult haar positie in het netwerk stevig en herkenbaar in;
- pakt, naast het bestrijden van rampen, ook nadrukkelijk haar rol in het voorkomen van incidenten en versterken van de samenwerking;
- weet wanneer te sturen, regisseren, agenderen, faciliteren, adviseren of informeren.

## Onze kerntaken

### Wat zijn de wettelijke taken en verantwoordelijkheden van Veiligheidsregio IJsselland?

#### Rampenbestrijding en crisisbeheersing

- Het adviseren van het bevoegd gezag over risico's van branden, rampen en crises.
- Organiseren en coördineren van maatregelen met het oog op een ramp, het voorkomen van een ramp en het beperken van de gevolgen van een ramp.
- Organiseren en coördineren van maatregelen met het oog op handhaving van de openbare orde ingeval een vitaal belang van de samenleving is aangetast of dreigt te worden aangetast.
- Het inrichten en in stand houden van de informatievoorziening, gericht op de bestrijding van rampen en crises, voor en tussen de betrokken diensten en organisaties.
- Het geven van informatie aan inwoners, bedrijven en andere organisaties over risico's, rampen en crises die de regio kunnen treffen, over de maatregelen die zijn getroffen ter voorkoming en bestrijding hiervan en over de daarbij te volgen gedragslijn.

#### Meldkamer

- Het voorzien in de meldkamerfunctie voor het ontvangen, registreren en beoordelen van alle acute hulpvragen, het bieden van een adequaat hulpaanbod, en het begeleiden en coördineren van de hulpdiensten.

#### Brandweer

- Het instellen en in stand houden van een brandweer.
- Het voorkomen, beperken en bestrijden van brand.
- Het waarschuwen van de bevolking.
- Het beperken en bestrijden van gevaar voor mensen en dieren bij ongevallen anders dan bij brand.
- Het verkennen van gevaarlijke stoffen en het verrichten van ontsmetting.
- Het adviseren over brandpreventie, brandbestrijding en het voorkomen, beperken en bestrijden van ongevallen met gevaarlijke stoffen.
- Het aanschaffen en beheren van gemeenschappelijk materieel.

#### GHOR

- Het instellen en in stand houden van een geneeskundige hulpverleningsorganisatie in de regio (GHOR).
- Het verzorgen van de coördinatie, aansturing en regie van de geneeskundige hulpverlening in het kader van de rampenbestrijding en de crisisbeheersing en advisering daarover.

## Deze beleidsagenda

Binden en verbinden zijn twee belangrijke kernwaarden van VRIJ. Deze beleidsagenda hebben we daarom niet alléén gemaakt. Medewerkers en vertegenwoordigers van gemeenteraden, gemeenten, bestuur en veiligheidspartners hebben samen met ons gewerkt aan onze Strategische Beleidsagenda. Gezamenlijk hebben wij interne en externe trends in kaart gebracht (zie de trendkaarten op bladzijden 8, 10 en 12) en deze geanalyseerd, om vervolgens de ambities en prioriteiten te bepalen (bladzijden 14 en 16). Daarmee vormt deze beleidsagenda de start van een nieuwe fase waarin we in IJsselland nog beter **samen werken aan veiligheid!**

## Brandweer

De brandweer in IJsselland is voor een groot deel georganiseerd met vrijwilligers. Gedurende deze beleidsperiode starten wij het programma Toekomstbestendige Brandweezorg. Zo willen we er voor zorgen dat Brandweer IJsselland ook in de toekomst nog met vrijwilligers, dicht bij onze inwoners en midden in de maatschappij georganiseerd kan worden. Voorzien van moderne, passende en meer flexibele uitrukvormen.

## Bevolkingszorg

In 2015 werd de basis gelegd voor een compact en slagvaardig Team Bevolkingszorg. Het team is groeiende. De komende jaren gaat dit team verder op de ingeslagen weg en er wordt verder geïnvesteerd in professionaliteit. Piketfuncties zijn gevuld, piketfunctionarissen vakbekwaam. De elf gemeenten, ondersteund door Bureau Bevolkingszorg, zetten samen met het Team Bevolkingszorg stappen om professioneel incidenten te blijven bestrijden, crisiscommunicatie te verzorgen en nazorg te verlenen.

## Veilig Leven

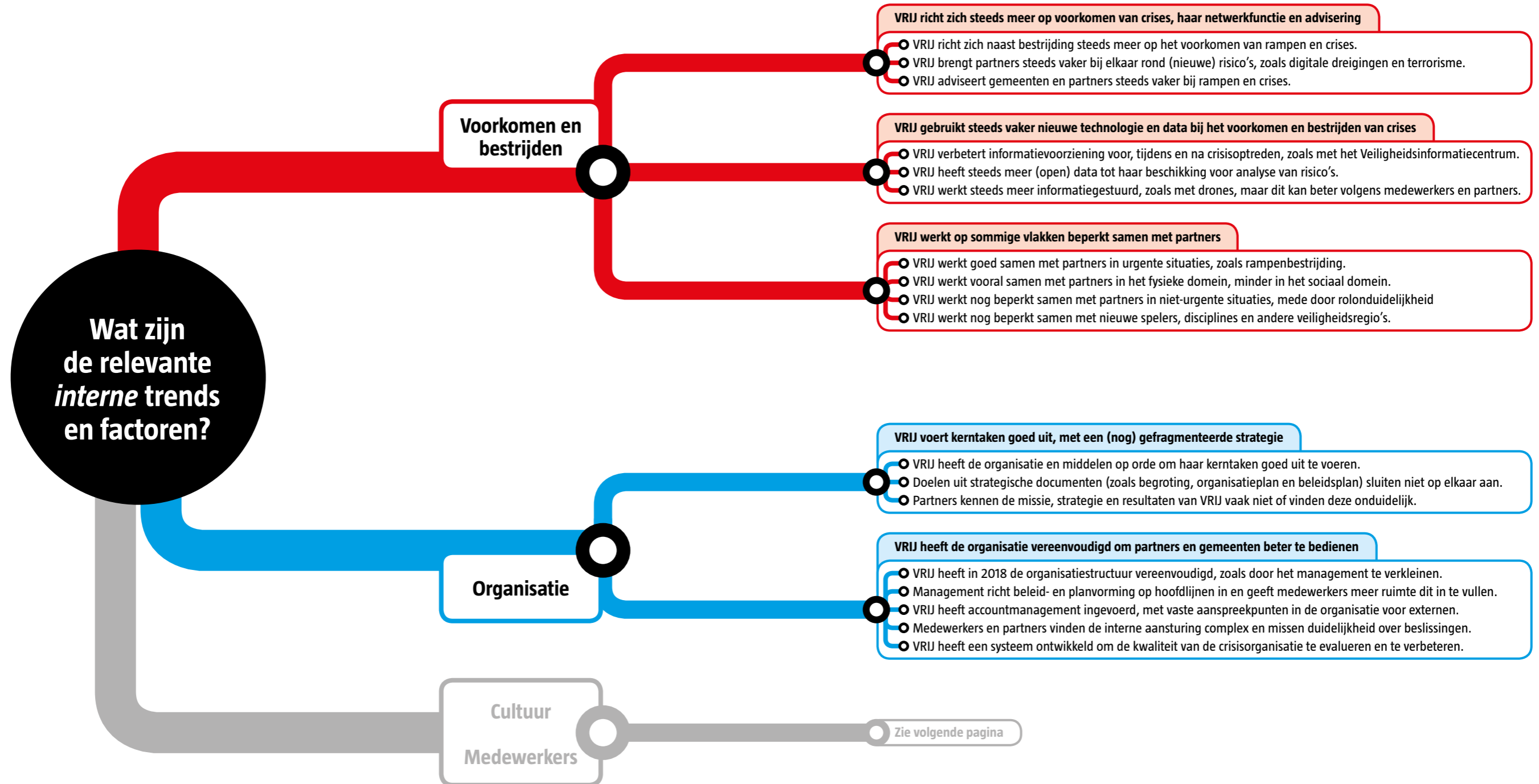
In het programma Veilig Leven werken het Veiligheidsbureau, de GHOR en de brandweer samen aan een integrale aanpak om risico's zoveel mogelijk te voorkomen en de zelfredzaamheid van inwoners, instellingen en bedrijven en hun directe omgeving te stimuleren. Samen met partners werken we op deze manier aan een gezond en veilig IJsselland.

## Meldkamer Oost Nederland

Samen met de veiligheidsregio's Gelderland-Zuid, Gelderland-Midden, Noord- en Oost-Gelderland en Twente bouwen we aan de gezamenlijke meldkamer voor de toekomst. Vanaf 2022 vindt de verwerking van meldingen voor brandweer, politie en ambulancedienst plaats vanuit deze nieuwe meldkamer voor Oost-Nederland en dragen we het beheer van deze meldkamer over aan de politie.

# Interne trends en factoren

(kaart 1 van 2)



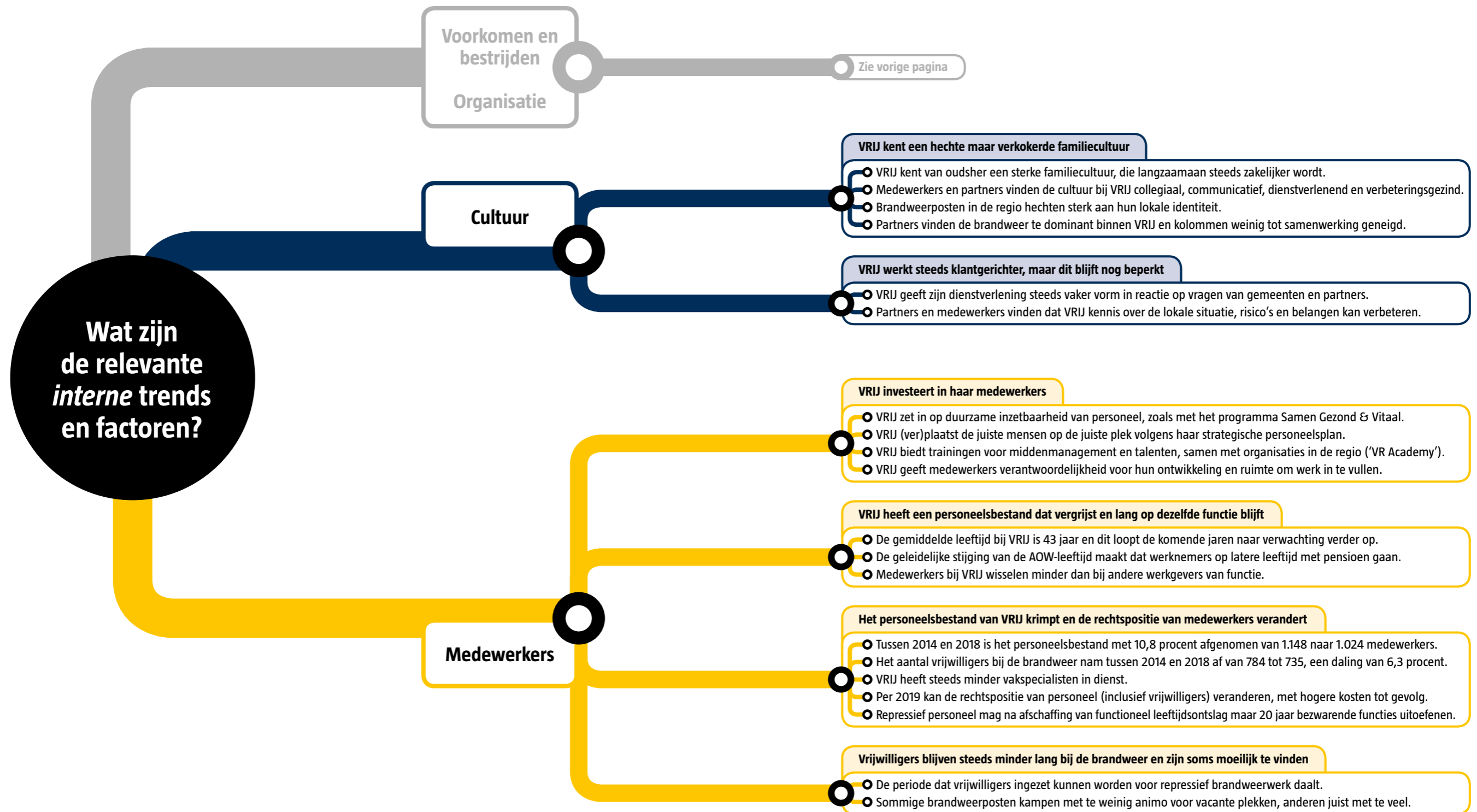
## Over deze kaart

Met kolommen bedoelen we de drie organisaties waaruit de Veiligheidsregio bestaat: brandweer, Geneeskundige Hulpverleningsorganisatie in de Regio (GHOR) en bevolkingszorg. Met veiligheidspartners bedoelen we op deze kaart alle professionals waarmee VRIJ samenwerkt rond veiligheid voor de regio: politie, GGD, gemeenten, bedrijven, enzovoort.



# Interne trends en factoren

(kaart 2 van 2)



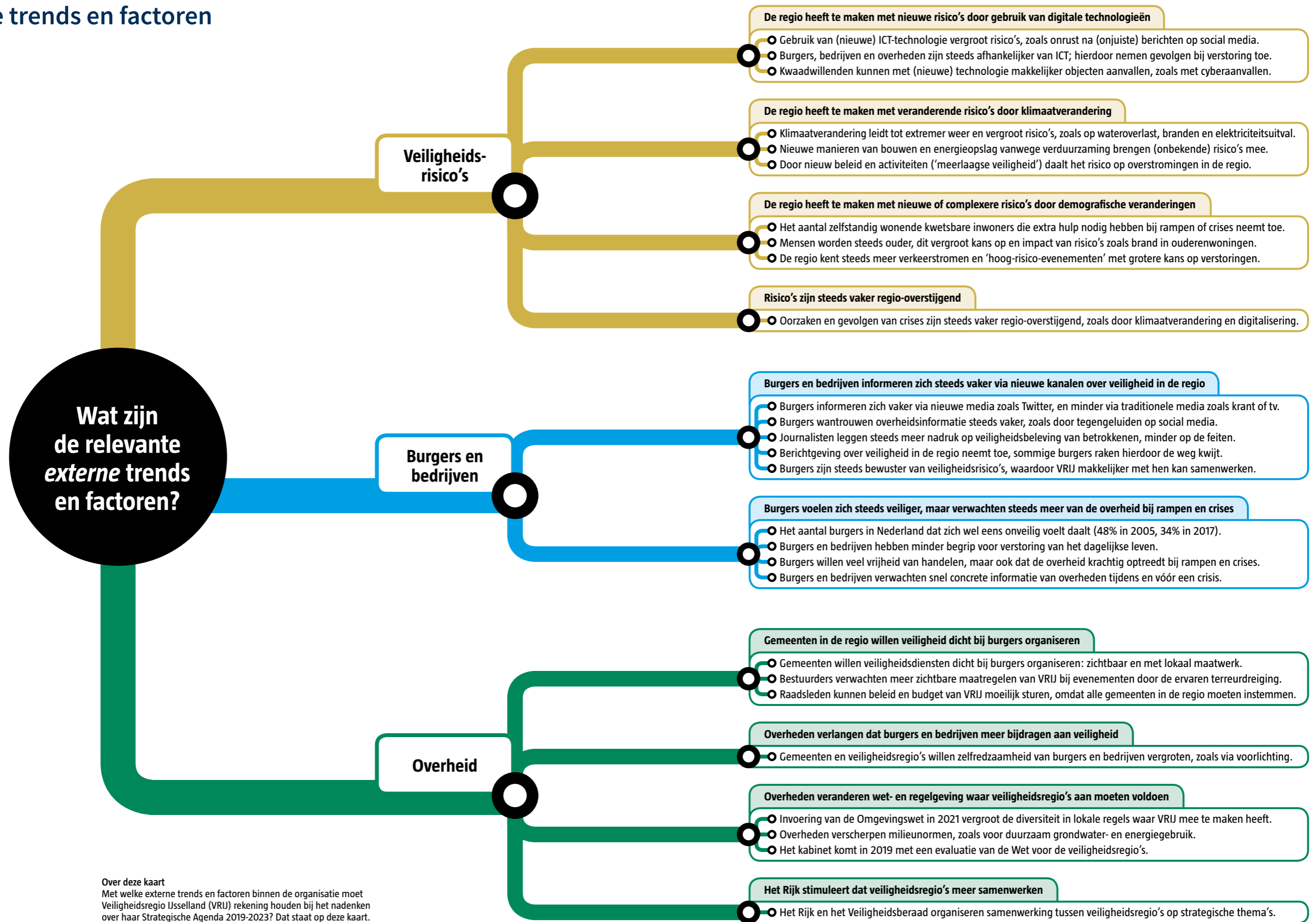
## Over deze kaart

Met welke interne trends en factoren binnen de organisatie moet Veiligheidsregio IJsselland (VRIJ) rekening houden bij het nadenken over haar Strategische Agenda 2019-2023? Dat staat op deze kaart.

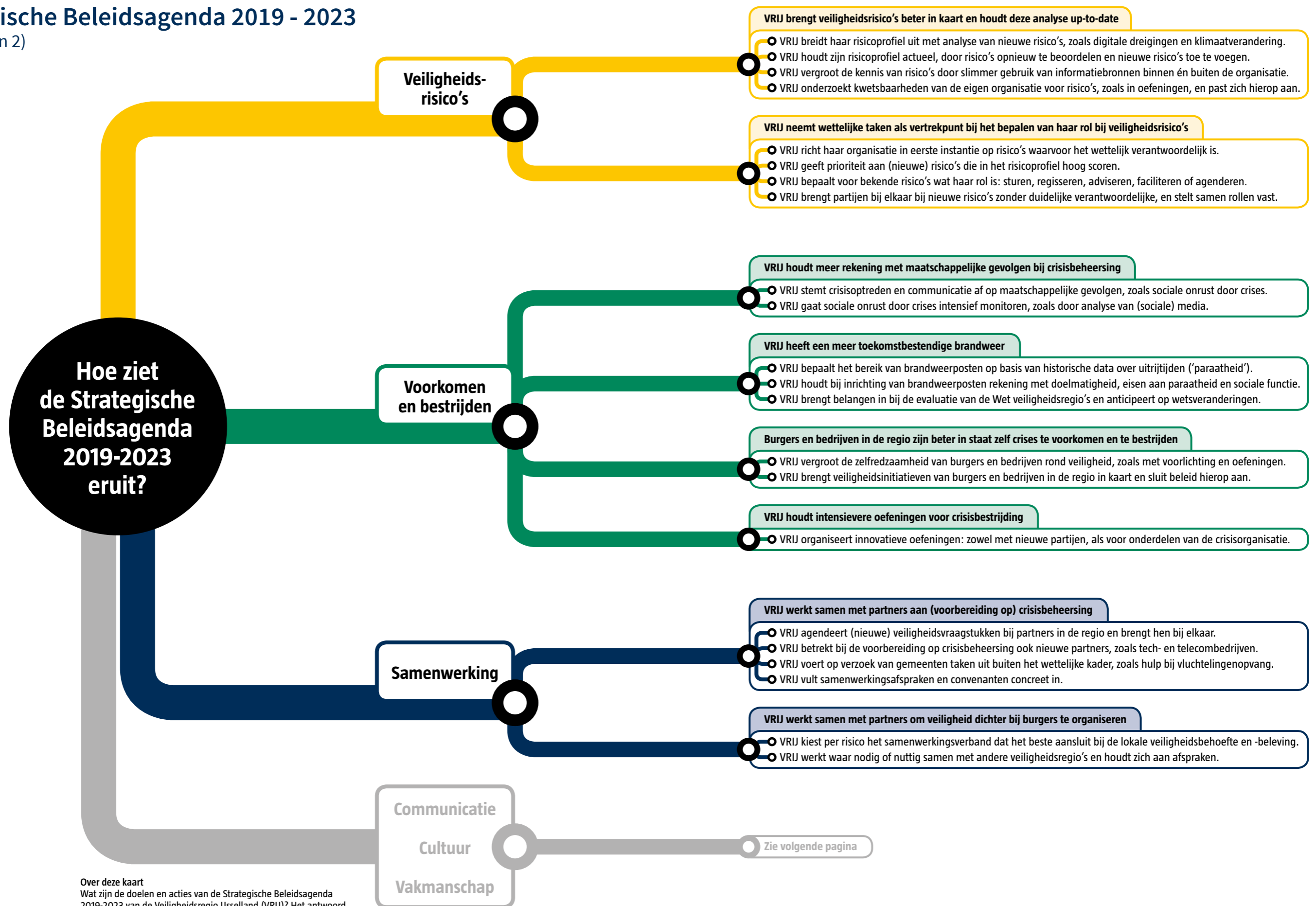
Met kolommen bedoelen we de drie organisaties waaruit de Veiligheidsregio bestaat: brandweer, Geneeskundige Hulpverleningsorganisatie in de Regio (GHOR) en bevolkingszorg.

Met veiligheidspartners bedoelen we op deze kaart alle professionals waarmee VRIJ samenwerkt rond veiligheid voor de regio: politie, GGD, gemeenten, bedrijven, enzovoort.

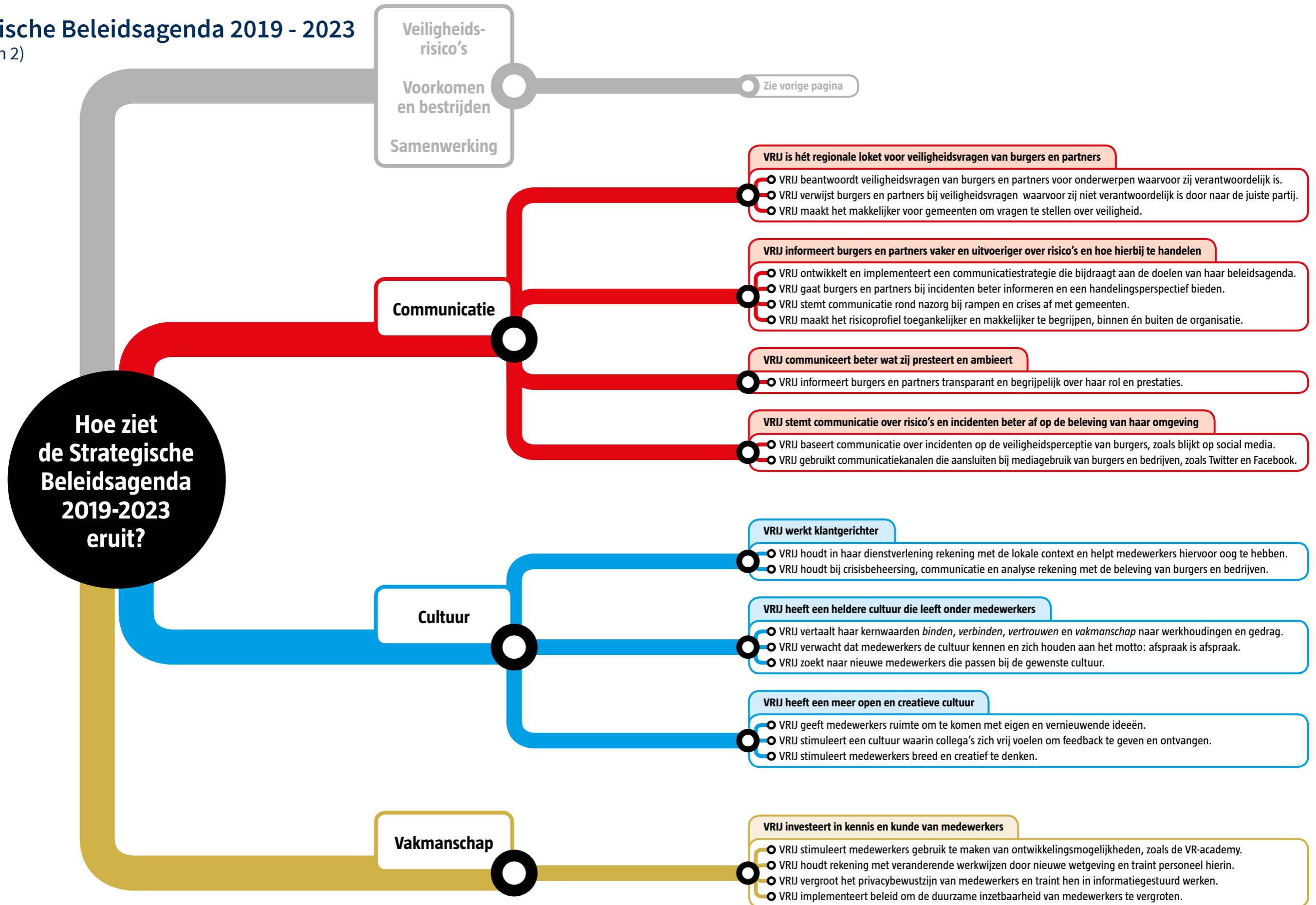
## Externe trends en factoren



Over deze kaart  
Met welke externe trends en factoren binnen de organisatie moet Veiligheidsregio IJsselland (VRIJ) rekening houden bij het nadenken over haar Strategische Agenda 2019-2023? Dat staat op deze kaart.



Over deze kaart  
 Wat zijn de doelen en acties van de Strategische Beleidsagenda 2019-2023 van de Veiligheidsregio IJsselland (VRIJ)? Het antwoord staat op deze kaart. De dikgedrukte zinnen zijn de doelen. De zinnen daaronder geven de acties waarmee VRIJ deze doelen wil bereiken.



Over deze kaart  
Wat zijn de doelen en acties van de Strategische Beleidsagenda 2019-2023 van de Veiligheidsregio IJsselland (VRIJ)? Het antwoord staat op deze kaart. De dikgedrukte zinnen zijn de doelen. De zinnen daaronder geven de acties waarmee VRIJ deze doelen wil bereiken.

## Bijlage: missie & visie

### Missie: (Waarom bestaan wij?)

Versterken van veiligheid in de fysieke leefomgeving; risico's beperken waar het kan en incidenten bestrijden waar het moet.

### Visie: (Hoe realiseren wij onze missie?)

Wij:

- kennen de risico's en communiceren hierover naar de inwoners van IJsselland;
- maken gebruik van het vakmanschap van integrale medewerkers;
- verbinden ons in het netwerk door samenwerking met burgers en partners;
- adviseren over en denken mee in de veiligheidsvraagstukken door de inbreng van onze kennis en kunde en wij stimuleren zelfredzaamheid van inwoners en bedrijven;
- bereiden ons voor op mogelijke incidenten, ook samen met onze partners;
- bestrijden incidenten wanneer ze zich voordoen en coördineren de inzet.

**Onze kernwaarden:**  
binding, verbinding,  
vertrouwen en vakmanschap

### De zes rollen van Veiligheidsregio IJsselland

#### Sturen

VRIJ bepaalt zelf het doel en acties voor een veiligheidsvraagstuk, en stuurt als eindverantwoordelijke op het resultaat.

#### Regisseren

VRIJ brengt op eigen initiatief partijen bij elkaar die samen verantwoordelijk zijn om een veiligheidsvraagstuk op te pakken. VRIJ helpt als regisseur om samen met partijen het doel en de rolverdeling te bepalen.

#### Agenderen

VRIJ verkent samen met partijen wat de gevolgen zijn van veiligheidsontwikkelingen voor de regio en welke rol dit van partijen in de regio vereist.

#### Faciliteren

VRIJ stelt op verzoek van partners voorzieningen, mensen en middelen beschikbaar om veiligheidsvraagstukken op te pakken.

#### Adviseren

VRIJ draagt op verzoek van partners zelf bij met kennis en expertise over veiligheidsvraagstukken, of verwijst hen door naar de juiste partij.

#### Informereren

VRIJ monitort veiligheidsvraagstukken en informeert burgers, bedrijven of andere partijen over de veiligheidssituatie en ontwikkelingen in de regio.

## Met dank aan

Deze strategische beleidsagenda is gemaakt in samenwerking met:

Gemeente Deventer  
Gemeente Hardenberg  
Gemeente Staphorst  
Gemeente Zwartewaterland  
Gemeente Kampen  
Gemeente Zwolle  
Gemeente Ommen  
Gemeente Dalfsen  
Gemeente Steenwijkerland  
Gemeente Olst-Wijhe  
Gemeente Raalte  
Gasunie  
Enexis  
Omgevingsdienst IJsselland  
Provincie Overijssel  
GGD IJsselland  
Waterschap Drents Overijsselse Delta  
Arriva  
Rijkswaterstaat  
Openbaar Ministerie  
Politie Eenheid Oost en District IJsselland  
Defensie  
Trendbureau Overijssel  
Vitens  
Veiligheidsnetwerk Oost-Nederland



# Veiligheidsregio IJsselland

Brandweer | GHOR | Politie | Gemeenten