

## Informatie voor de raad

<b>Onderwerp</b>	-	Pilot omheind hondensloopveld
<b>Portefeuillehouder</b>	-	R.W.J. van Leeuwen (wethouder)
<b>Domein</b>	-	Ruimte
<b>Contactpersoon</b>	-	P. Nieuwland
<b>Contactgegevens</b>	-	p.nieuwland@dalfsen.nl
<b>Openbaarheid</b>	-	Openbaar

**Behandeld in collegevergadering van**  
**Behandeling in raadsvergadering van**

12 maart 2024  
2 april 2024

---

### **Kernboodschap:**

Het college van B&W stelt u voor kennis te nemen van:

Het besluit om te starten met een pilot voor het aanleggen van een omheind hondenspeelveld in omgevingsplan de Kiezenbrink in Dalfsen waarbij de regie in handen is van de gemeente.

### **Toelichting:**

Uw gemeenteraad heeft op 3 mei 2023 een brief gekregen van een inwoner (bijlage 1) over het realiseren van een omheind hondenspeelveld door de gemeente in de kern Dalfsen. Deze brief is ter afhandeling in handen gesteld van het college. U heeft gevraagd om geïnformeerd te worden over het antwoord.

Er is onderzoek gedaan en er is een gemeente brede behoefte voor een omheind hondenspeelveld. Er is besloten om een pilot te starten voor het realiseren van een omheind hondenspeelveld waarbij de regie in handen van de gemeente blijft. Het realiseren van een omheind hondenspeelveld is een aanvulling op het vastgestelde gemeentelijke hondenbeleid.

In de pilot wordt ingegaan de veranderende behoefte van onze inwoners en worden randvoorwaarden gesteld voor de pilot. De regie is in handen van de gemeente en de pilot biedt input voor de actualisatie van het beleid. Het bestemmingsplan de kiezenbrink wordt gezien als een kansrijke locatie voor de pilot. Deze pilot is uitgewerkt in bijlage 2.

### **Financiën:**

De kosten voor het realiseren van de pilot worden geraamd op €15.000,=. Deze kosten worden meegenomen binnen de realisatie van het omgevingsplan Kiezenbrink. We verwachten voor het beheer van het terrein weinig extra kosten, ten opzichte van een normaal groenterrein.

### **Communicatie:**

Bij de voorbereiding van het omgevingsplan de Kiezenbrink in Dalfsen wordt inwonersparticipatie toegepast. Dit staat gepland voor eerste helft 2024. Er kan meegedacht worden over de exacte locatie en inrichting van het hondenspeelveld.

### **Vervolg:**

De pilot wordt 3 jaar na ingebruikname geëvalueerd en uw raad wordt hierover geïnformeerd.

**Bijlagen:**

1. Inkomende brief inwoner
2. Onderzoek omheind hondenspeelveld

---

Burgemeester en wethouders van de gemeente Dalfsen,

de burgemeester  
drs. E. van Lente

de gemeentesecretaris  
H.J. van der Woude

Dalfsen, 3 mei 2023

Aan: - Leden van de Gemeenteraad Dalfsen  
cc: - Het college van Burgemeester en Wethouders van gemeente Dalfsen

Van: mw. N

Betreft: Omheind hondenspeelveld in kern Dalfsen

Geacht Gemeenteraad

In de loop der jaren heeft u van verschillende inwoners en belangengroepen vernomen dat er behoefte is aan een omheind hondenspeelveld in kern Dalfsen.

De **Brave Baasjes Club** heeft zich vanaf 2012 enkel jaren ingezet voor de komst van zo'n voorziening en meer recent heeft **inwonerinitiatief Hondenspeelveld Dalfsen** getracht zo'n voorziening te mogen aanleggen op Bellingeweer Noord. U weet wat de uitkomsten van beide acties zijn. Het verzoek van de Brave Baasje Club werd uiteindelijk niet gehonoreerd en het inwonerinitiatief werd medegedeeld dat ze geen vergunning zouden krijgen. Inmiddels is de Brave Baasje Club niet meer actief en de werkgroep van het inwonerinitiatief HSD is ontbonden omdat voor hen het momentum voorbij is.

Terwijl er in deze regio de ene na de andere omheinde beweegplek voor honden is aangelegd, heeft Dalfsen anno 2023 nog altijd geen omheind hondenspeelveld. Er zijn alleen een paar hondenloslooplegebiedjes die voor menig hond niet veilig te gebruiken zijn.

Graag zet ik voor u op een rij welke dorpen wel een omheind hondenspeelveld(en) hebben: Hardenberg, Ommen, Lemele, Meppel, Hattem, Zwolle, Punthorst, Dedemsvaart. Het moge duidelijk zijn dat Dalfsen op dit gebied achterloopt.

Bij deze vraag ik uw antwoord op de volgende vraag:

*Gaat u zich inzetten voor de belangen van de groep hondenbezitters die wil dat de gemeente nu zelf zorgdraagt voor de aanleg en het beheer van een omheind hondenspeelveld in kern Dalfsen?*

Deze brief zal worden gedeeld op de open Facebook-groep Hondenkoele Dalfsen (400+ leden).

Met vriendelijke groet, N

uit kern Dalfsen.

## Bijlage 2 PILOT OMHEIND HONDENSPEELVELD

In dit document wordt onderzocht wat de mogelijkheden zijn voor het aanleggen van een omheind hondenspeelveld.

### 1. Behoeft omheind hondenspeelveld

Er is steeds meer behoefte aan afgeschermd losloop terreinen voor honden. Dit is merkbaar aan het groeiende aantal bewonersverzoeken.

Argumenten van inwoners om afgeschermd hondenvelden aan te leggen zijn:

- Socialisatie voor hond (en baas)
- Minder overlast voor andere mensen
- Minder poepoverlast op andere plaatsen (Baasjes moeten het dan wel opruimen anders wordt het een poepveld i.p.v. een hondenspeelveld.) Door intensief maaien in te voeren worden de toch nog achtergebleven uitwerpselen verhakseld en verspreid over het veld. Omdat het veld er dan altijd schoon uitziet, ruimen hondeneigenaren de uitwerpselen ook beter op. Dit geeft minder overlast.
- Mensen gaan nu naar omheinde hondenvelden gerealiseerd in de nabije gemeenten zoals Lemele, Hardenberg, Dedemsvaart, Meppel en Punthorst. Dit kost brandstof en het wordt er steeds drukker.
- Honden komen meer toe aan hun bewegingsvrijheid dan altijd maar aan de lijn lopen en kunnen fijn samen spelen.
- Voor sommige hondenbezitters voelt het veiliger om de hond los te laten lopen op een omheind veld waardoor deze honden ook een kans krijgen om vrij te kunnen bewegen.
- Mensen die slecht ter been zijn kunnen hun hond ook los laten lopen waardoor de hond meer beweging krijgt.
- De mogelijkheid om kleine en grote honden apart van elkaar te laten spelen.
- Hondenvelden zijn sociale ontmoetingsplaatsen, vooral tegen eenzaamheid werkt dit preventief. Hondenbezitters hebben een breed netwerk en treffen elkaar tijdens wandelingen en vooral op hondenlosloopterreinen.
- Des te meer de gemeente goede uitlaatplekken biedt hoe minder overlast er wordt ervaren in andere gebieden.
- Gezondheid voor mens en dier, duurzaamheid en een fijne leefomgeving.

## 2. Geschiktheid huidige hondenlosloopgebieden

De huidige hondenlosloopgebieden in de Gemeente Dalfsen voorzien onvoldoende in deze behoefte, want:

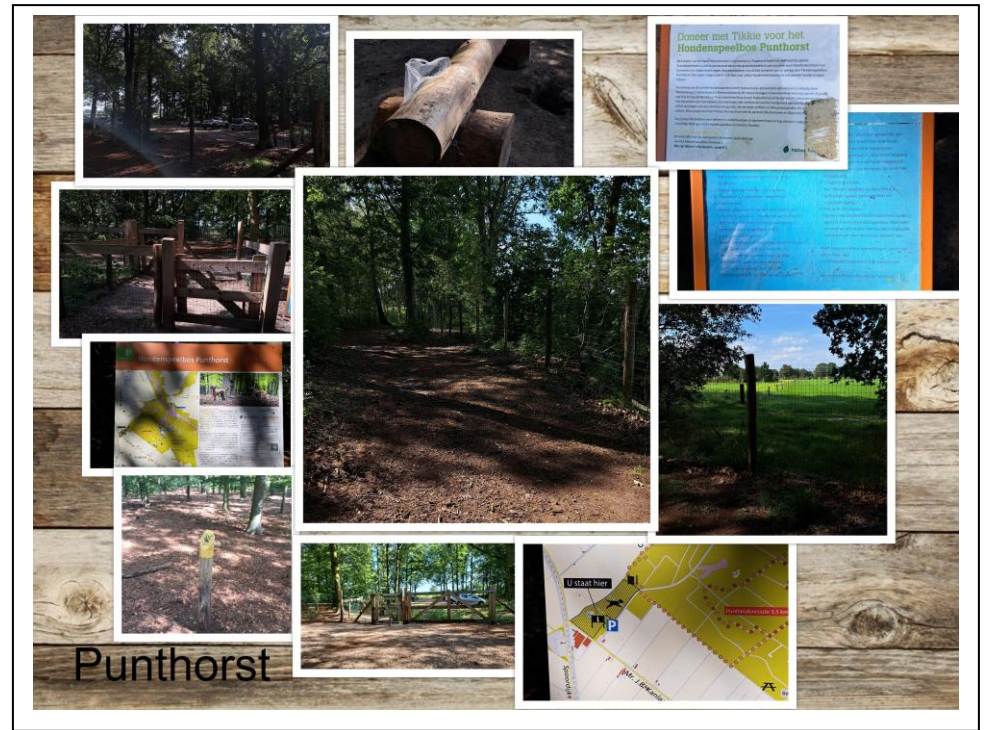
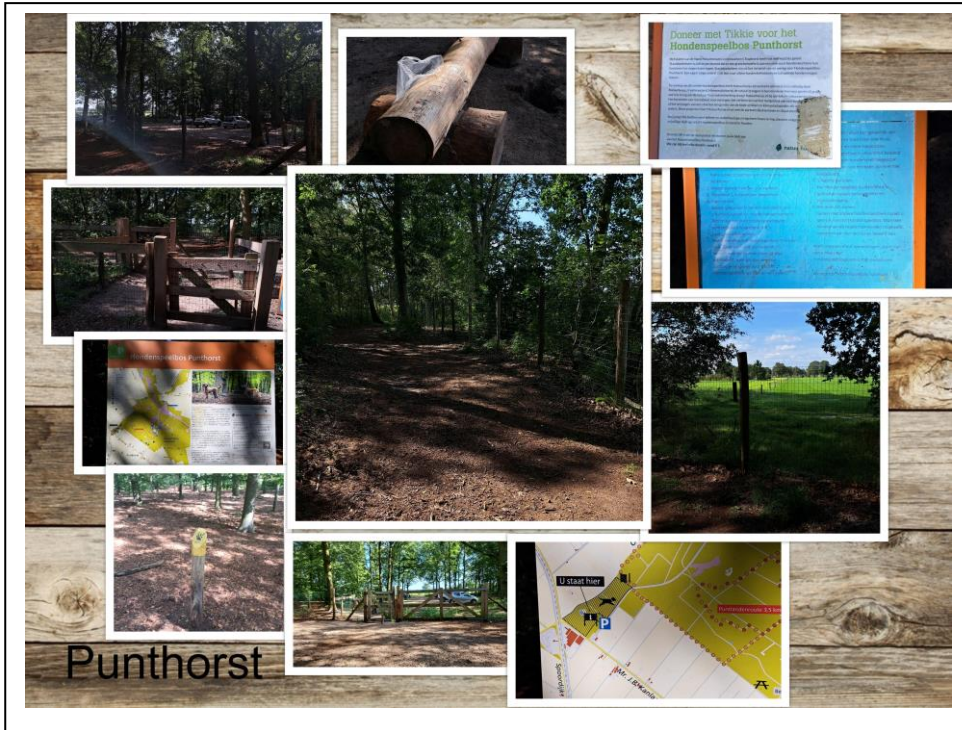
- Ze zijn niet afgeschermd en hierdoor alleen geschikt om honden los te laten lopen als de hondenbezitter zijn hond onder controle heeft. Niet iedereen durft hierdoor zijn hond los te laten lopen.
- De huidige hondenlosloopvelden maken veelal onderdeel uit van parken, bossen of wandelgebieden of liggen dichtbij speelvelden. Hierdoor maken verschillende doelgroepen gebruik van hetzelfde gebied. Dit wordt niet altijd als prettig ervaren door zowel hondenbezitters als niet-hondenbezitters. Sommige losloopgebieden zijn erg dicht bij doorgaande wegen/fietspaden waardoor honden schrikken en kunnen weglopen wat gevaarlijk is voor hond en bestuurders van auto en fiets.
- Op meerdere plekken wordt een extensief maaibeheer gevoerd. Dit lange gras wordt door honden als onprettig ervaren en bemoeilijkt de opruimplicht. Voor hondenvelden is het wenselijk dat er intensief gemaaid wordt, en kuilen regelmatig gedicht worden. Zie ook eerder bij poepoverlast. Een hondenbezitter wil graag ook met een balletje met zijn hond kunnen spelen en dat werkt niet bij hoog gras.

### 3. Omheinde hondenspeelvelden in de omgeving

In omliggende gemeenten zijn omheinde hondenspeelvelden aanwezig. Hieronder volgt een impressie van deze hondenspeelvelden.









Locatie	Situering	Speciaal voor honden	Eigenaar	Initiatiefnemer	Inrichting
Dedemsvaart	In park bij zwemplas	ja	Gemeente	onbekend	Gras
Hardenberg	In park	ja	Gemeente	onbekend	Gras met greppel binnenzijde
Lemele	Bosperceel	ja	Particulier	onbekend	Bestaand bos
Meppel	Onderdeel park	ja	Gemeente	onbekend	Gras
Punthorst	In bos rand dorp	Ja, hondenspeelbos	Staatsbosbeheer	Werkgroep hondenspeelplaats Punthorst	Bestaand bos
Ruinen	Bosperceel (onderdeel van bos)	nee	Staatsbosbeheer	Staatsbosbeheer	Bestaand bos

Locatie	Omheining	Bebording	Afstand huizen
Dedemsvaart	Gaasmatten (+/- 1m hoog) en 1 zijde water	Klein bordje aan rand (uitreng gebied)	Rand woonwijk
Hardenberg	Gaas (+/- 1m hoog)	Spandoek met regels en banknummer voor donaties	Paar huizen aan overzijde weg
Lemele	Gaas (+/- 1m hoog) en 1 zijde takkenril	Groot bord en bord met spelregels	Paar huizen aan overzijde weg
Meppel	Heg (+/- 1m )	Bord met uitrenplaats	Rand woonwijk
Punthorst	Gaas (+/- 1,6m)	Groot bord en spelregels en plattegrond en uitleg	Buitengebied
Ruinen	Nvt, maakt onderdeel uit van groter bos	Klein bordje	nvt

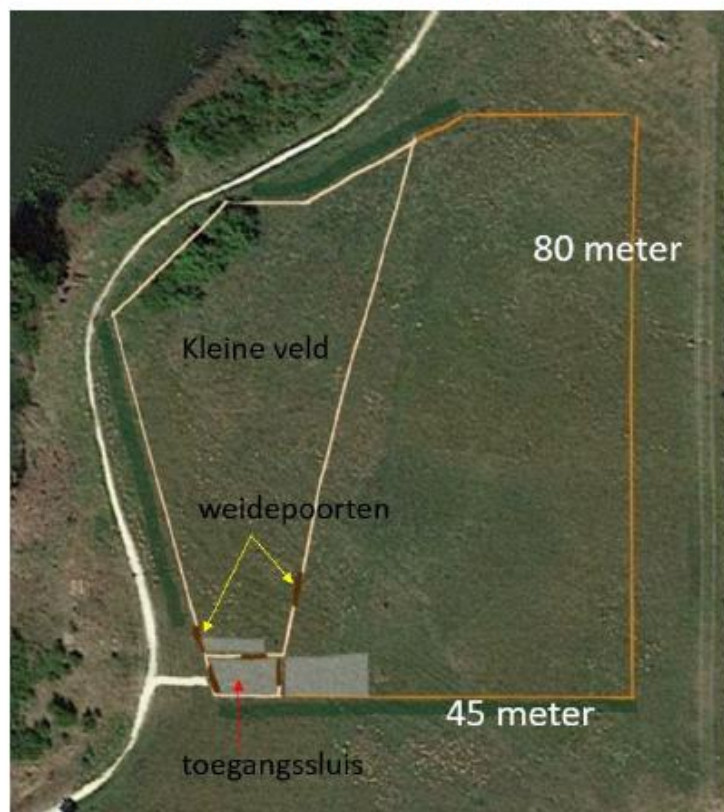
## 4. Hondenspeelveld initiatief Bellingeweer

Hieronder een indruk hoe het initiatief voor het hondenspeelveld Bellingeweer er destijds uitzag.

### 6. Het Plan DE BASIS

Zoals reeds aangegeven, voorziet een volledig omheind hondenspeelveld in een duidelijke behoefte.

Hoe wij dit plan in grote lijnen voor ons zien, is hierna uitgewerkt op basis van de bewerkte foto hieronder. De genoemde afstanden zijn 'circa-afstanden' op basis van Google Maps.



De basis is een speelveld bestaand uit twee delen, met een omheining van houten palen gecombineerd met schapengaas. O.a. de hondenspeelvelden in Hardenberg en Lemele hebben daarbij als voorbeelden gediend. Daarnaast hebben we ook hondenvelden bezocht in Beilen, Zwolle en Dedemsvaart.

Toelichting:

- Deel A (op de foto links) heeft een omheining van 1 meter hoog. Er is duidelijk aangegeven (bord) dat dit deel alleen te gebruiken is door kleine/kwetsbare/senior honden en jonge honden. Wij noemen dit het kleine veld.
- Deel B (op de foto rechts) heeft een omheining van 1,4 meter hoog. Dit veld is te gebruiken door (grotere) honden voor wie het kleine veld niet toegankelijk of nodig is. Hier kunnen de honden van het kleine veld desgewenst ook terecht. Wij noemen dit het grote veld.



- Materiaal: houten palen die passen in de omgeving, ofwel met een zo natuurlijk mogelijke uitstraling. Denk daarbij aan geschild hout. Deze palen in combinatie met een sterk gaas, zoals extra sterk schapengaas.



- De entree is een houten sluis met 1 'externe' deur en 2 'interne' deuren. Zo heeft elk veldje een eigen toegang vanuit de sluis en kan geen hond ontsnappen. Als voorbeeld: foto van de sluis in Hardenberg.



- De al aanwezige struiken integreren in het kleine veld. Het is dan een geweldig leuke snuffelplek en zorgt voor schaduw.



Belangrijk is toegankelijkheid en gebruik door minder validen. Denk hierbij ook aan het gebruiksgemak van de toegangssluis. Mede hierom ook: modderpoelen en plasvorming rond met name de toegangssluis zo veel mogelijk voorkomen door een semi-verharde ondergrond. Gedacht wordt aan grasbeton, dit heeft een zekere mate van waterdoorlatendheid en is toch enigszins groen door het gras dat er kan blijven groeien.



Het grote veld heeft een houten weidepoort die vanaf Bellingeweer toegang biedt aan o.a. een grasmaaier. Als voorbeeld nemen we de weidepoort die aanwezig is bij de ingang van Bellingeweer aan de kant van Hiawatha. Ook een houten weidepoort tussen beide velden, zodat de grasmaaier overal kan komen.

## 5. Randvoorwaarden pilot

Op basis van bovenstaand onderzoek zijn de volgende randvoorwaarden opgesteld:

- Het hondenspeelveld wordt afgeschermd met een heg en/of gaas afhankelijk van de gekozen locatie en passend in de omgeving.
- Er wordt inwonersparticipatie toegepast bij de inrichting en het beheer en onderhoud.
- Er is parkeergelegenheid aanwezig op loopafstand.
- De looptijd van de pilot is 3 jaar, waarna wordt geëvalueerd. Er vindt een evaluatie plaats van het gebruik van het veld en de meerwaarde en eventuele overlast.
- De afmeting is tussen 2000 en 3000 m<sup>2</sup>.
- De spelregels van het gebruik van het hondenspeelveld worden duidelijk aangegeven op de locatie.
- Er geldt een opruimplicht.
- De gemeente financiert de aanleg van een basisvoorziening. Eventuele behendigheid/speeltoestellen zijn voor rekening van de gebruikers.
- De gemeente draagt in basis zorg voor het maaien van het gras en het onderhoud van de afrastering en het hekwerk. Hierbij wordt ingezet op het opzetten van een vrijwilligersgroep voor het dagelijks beheer en onderhoud.
- De verwachting is dat er een aanlegbudget nodig is van €15.000,=. Denk hierbij o.a. aan het aanschaffen en plaatsen van afrastering en hekken. Het budget voor beheer en onderhoud van het terrein zal marginaal hoger zijn dan de normale beheerkosten voor een normaal groenterrein.

## 6. Locatie pilot

Het doel van deze pilot is om 1 omheind hondenspeelveld te realiseren. Gezien het feit dat er in Dalfts en al een dergelijk inwonersinitiatief is geweest en het feit dat Dalfts en redelijk centraal ligt is er gezocht naar een plek in de kern Dalfts en.

Een geschikte locatie voor deze pilot is het noordelijke deel van het omgevingsplan de Kiezenbrink. Een deel van dit plan is bestemd voor bebouwing. Op de hoger gelegen esch mag geen bebouwing plaatsvinden. Dit plan is nog in voorbereiding en in de 1<sup>e</sup> helft van 2024 wordt de verdere planontwikkeling en het participatietraject gestart.