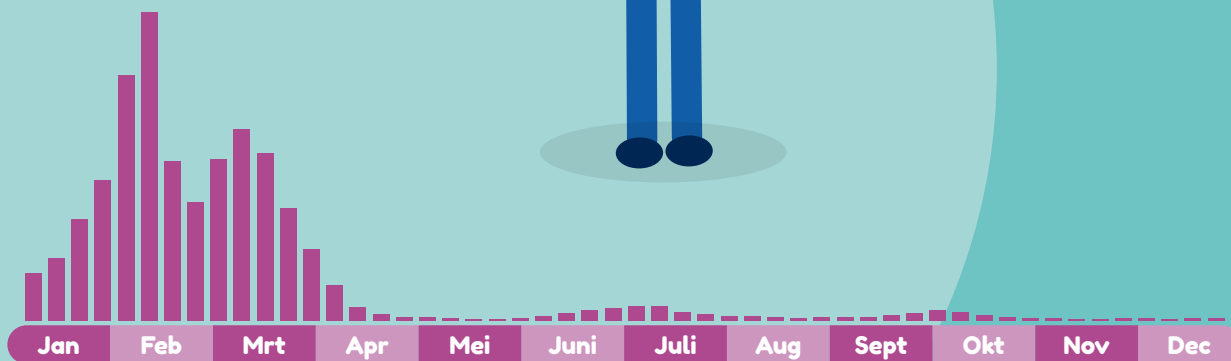


# GGD IJSSELLAND IN CORONATIJD

Cijfermatige terugblik 2022

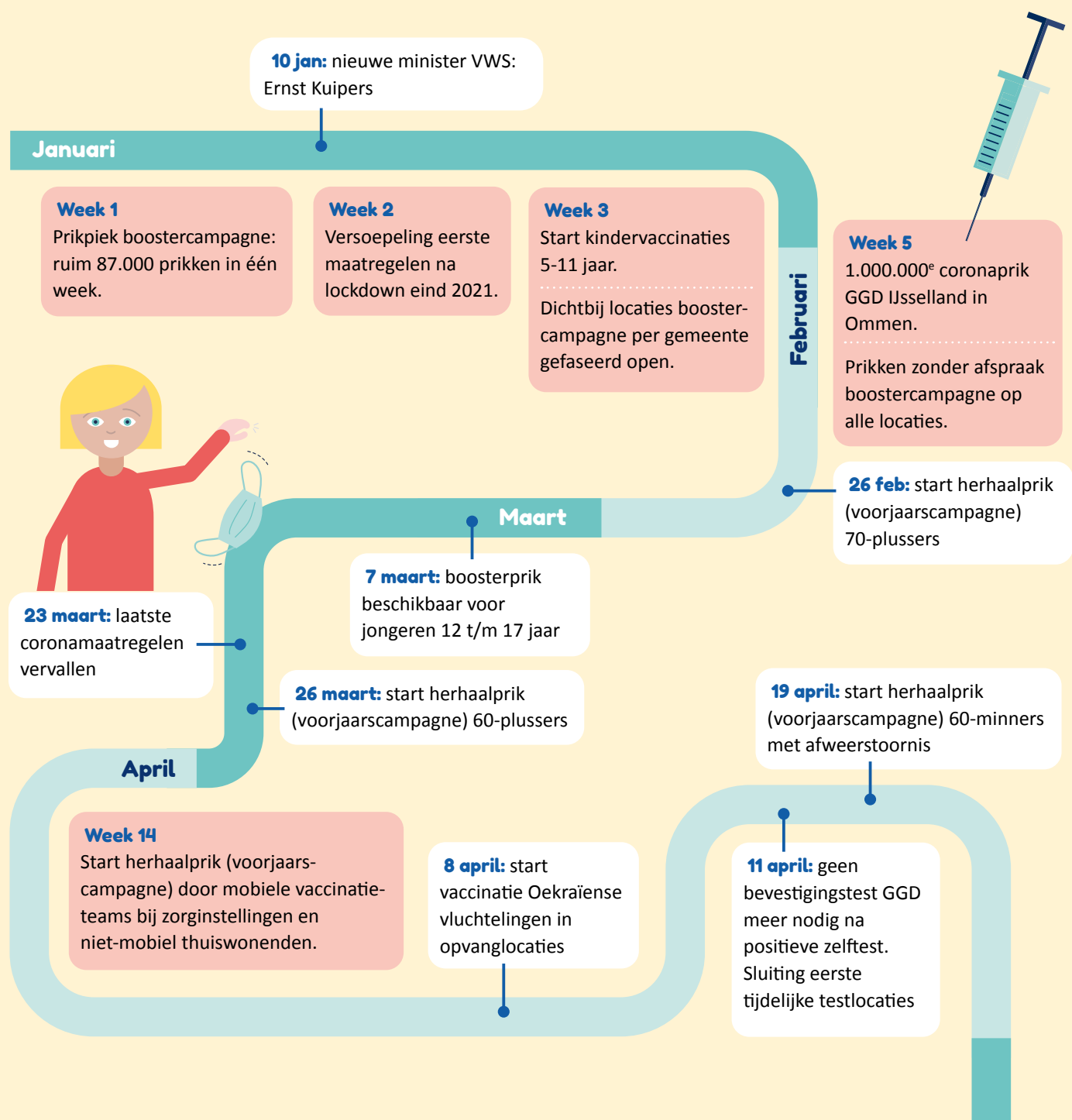


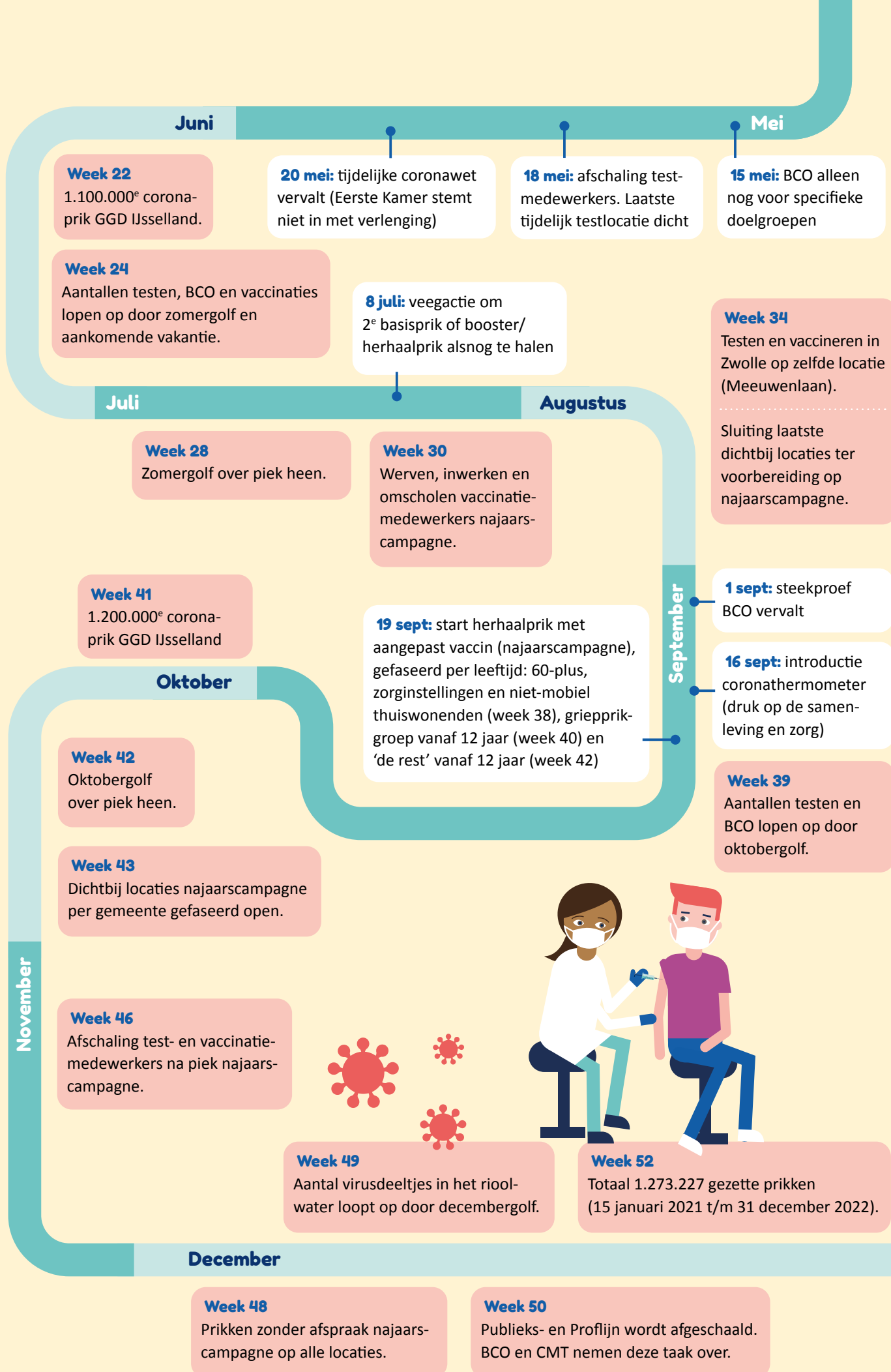
## Na 2 jaren waarbij corona een groot deel van ons dagelijks leven besloeg, werd 2022 het jaar van de omslag.

Na de harde lockdown eind 2021, werden in 2022 de coronamaatregelen (o.a. mondkapje en 1,5 meter afstand in winkels, coronatoegangsbewijs en vaste zitplaatsen in horeca en theater, thuiswerken waar mogelijk) langzaam versoepeld. Uiteindelijk vervielen de laatste maatregelen in maart. Ook testen bij de GGD en het Bron- en Contactonderzoek werden begin dit jaar tot een minimum afgeschaald. Het aantal coronabesmettingen wordt sindsdien ingeschat via het aantal virusdeeltjes in het rioolwater. De basisadviezen – thuisblijven en testen bij klachten, regelmatig handen wassen en ventileren – blijven het hele jaar gehandhaafd. En vaccineren blijft van belang als bescherming tegen infecties en ziekenhuis- en IC-opnames. In totaal worden door GGD IJsselland in 2022 tijdens 3 vaccinatierondes ruim 400.000 coronaprikken gezet.



## Tijdslijn 2022





# Coronabesmettingen

2022 begon met een hoog aantal coronabesmettingen en een nieuwe, zeer besmettelijke coronavariant. Begin januari had deze omikronvariant de overhand in Nederland. Besmettingen en quarantaines leggen de maatschappij plat. Nederland zit op dat moment nog in lockdown en iedereen die in contact is geweest met een besmet persoon moet in quarantaine of, bij een besmetting, in isolatie. Om de samenleving zoveel mogelijk open te houden, worden medische mondkmaskers (FFP2) de norm en wijzigt minister Kuipers in week 3 het quarantainebeleid: mensen die kortgeleden zijn hersteld van corona of een booster hebben gehad, hoeven na nauw contact met een besmet persoon niet meer in quarantaine. (Isolatie bij besmetting blijft.)

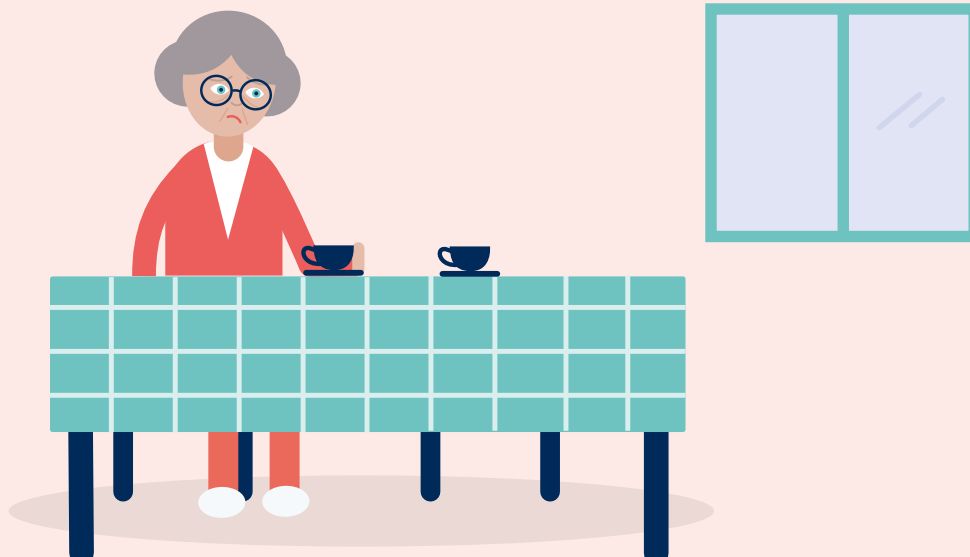
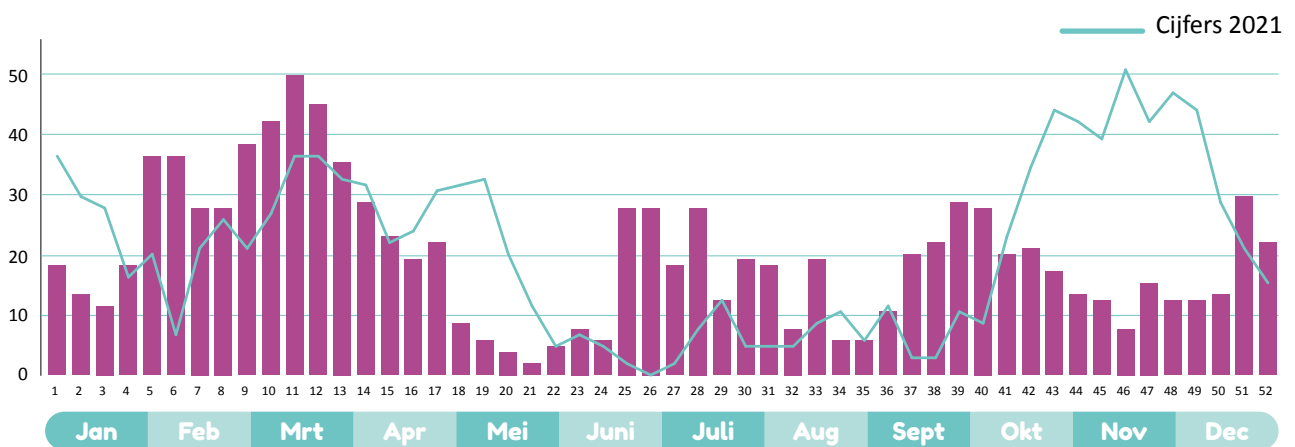
Vanaf week 15 is een bevestigingstest na een positieve zelftest niet meer nodig. Het aantal afgenomen testen bij de GGD zakt daardoor ([zie hoofdstuk testen](#)) en is daarmee geen graadmeter meer voor het aantal besmettingen.



Naast de wintergolf had 2022 nog een zomer-, oktober- en decemborgolf met oplopende coronabesmettingen. Dit is vooral goed te zien in de grafiek met rioolwaterdeeltjes op [pagina 6](#). Door de hoge immuniteit, zowel via vaccinatie als doorgemaakte besmettingen, en omdat de nieuwe variant minder ziekmakend blijkt, vlakten deze nieuwe coronagolven snel af en zorgden geen hiervan voor aanzienlijk meer ziekenhuisopnames.

Per 16 september publiceert het coronadashboard de [coronathermometer](#). De thermometer geeft aan hoe het staat met de druk op samenleving en zorg door het coronavirus. De coronathermometer is gebaseerd op de epidemiologische situatie en de duiding hiervan door het RIVM. Eind 2022 staat de coronathermometer op stand 1: de invloed op de samenleving en de zorg door de ziektelast van het virus is laag.

## Aantal ziekenhuisopnames regio IJsselland in 2022 per week



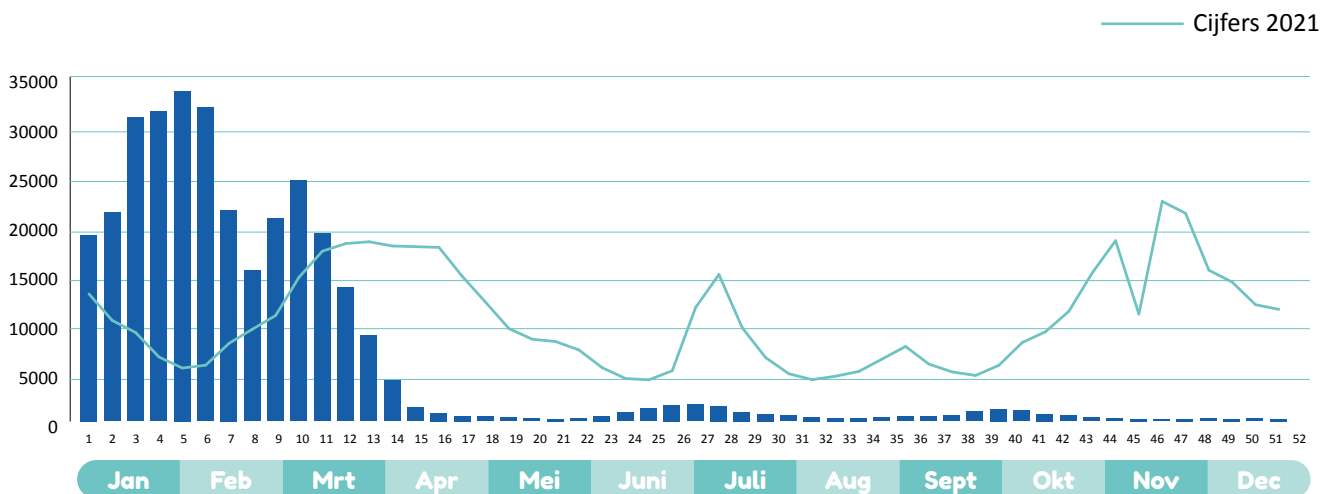
# Testen

In 2022 had GGD IJsselland 11 testlocaties, verspreid over 8 gemeenten. Drie hiervan bevonden zich in Zwolle: een prio-teststraat speciaal voor zorgpersoneel (geopend tot 23 mei) en twee voor inwoners. Begin februari wordt de labcapaciteit in IJsselland door het hoge aantal testaanvragen opgeschroefd naar 5.500 testen per dag. Eind februari is het aantal testen en diensten alweer met ruim 40% verminderd. De grote testlocaties in Deventer, Hardenberg en Zwolle (eerst Paxtonstraat, later Meeuwenlaan) zijn het hele jaar open geweest. De overige testlocaties sloten kort na het besluit van de nieuwe minister van VWS, Ernst Kuipers, dat een bevestigingstest bij de GGD na een positieve zelftest niet meer nodig was ([zie tijdslijn, april](#)). Zelftesten wordt in 2022 de nieuwe norm. Het aantal testen

dat door de GGD wordt afgenomen, zakt vanaf week 15 dan ook enorm in. Met nog 3 kleine piekjes tijdens de zomer-, oktober- en decemborgolf. Alleen diegene die kwetsbaar zijn voor infectieziekten – mensen boven de 70 jaar, mensen met een afweerstoornis die in een verpleeghuis of instelling wonen of naar de dagbesteding gaan –, zorgmedewerkers, mensen die geen zelftest kunnen doen en mensen die een herstelbewijs nodig hebben om bijvoorbeeld te kunnen reizen na een onlangs doorgemaakte besmetting worden vanaf half april nog bij de GGD getest. Instellingen waar deze mensen wonen of verblijven moeten een positieve antigeentest (afgenomen door een zorgprofessional) daarnaast melden bij de GGD.

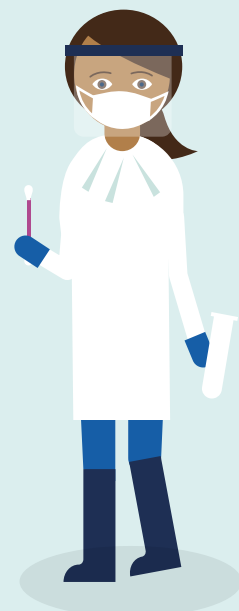
## Aantal afgenomen testen door GGD IJsselland in 2022 per week

Op de testlocaties van GGD IJsselland testen we vooral inwoners uit de regio. Maar ook inwoners van regiogemeenten en mensen uit heel Nederland of het buitenland kunnen bij ons terecht. Vanaf week 15 is een bevestigingstest na een positieve zelftest niet meer nodig en worden alleen nog kwetsbare doelgroepen getest. Het aantal afgenomen testen bij de GGD zakt daardoor. Op vrijdag 18 februari en halverwege juli (week 29) gingen de testlocaties eerder dicht door respectievelijk een storm (code rood) en extreme hitte.



## Testlocaties GGD IJsselland in 2022

- Testlocatie
- Pop-up testlocatie



## Bron- en Contactonderzoek

Een maand na het nieuwe testbeleid, wordt door minister Kuipers ook het Bron- en Contactonderzoek afgeschaald. Alleen mensen die deel uitmaken van een steekproef of een specifieke doelgroep (zie testen) worden per 15 mei nog door de GGD gebeld. Van januari tot begin april is het aantal afgeronde BCO-zaken per week gemiddeld nog 5.220 (1.394 door GGD IJsselland en 3.826 door externe ondersteunende callcenters). Half mei is dit al teruggelopen tot 243 zaken, eind september – o.a. door het vervallen van de steekproef – tot 20. De vermindering van het aantal BCO-zaken heeft ook invloed op het aantal BCO'ers, dat na een aantal afschalingen in 2022 is gekrompen van 129 medewerkers per 1 januari naar 12 eind december. Het verzamelen en testen van rioolwater op virusdeeltjes door het RIVM is sindsdien de beste graadmeter om informatie over het coronavirus en de verspreiding hiervan te volgen.



### Gemiddeld aantal virusdeeltjes in het rioolwater regio IJsselland in 2022 per dag

Als je besmet bent met het coronavirus zitten er vaak virusdeeltjes in je ontlasting. Deze komen in het riool terecht. Monsters van rioolwater worden bij zuiveringsinstallaties verzameld en bij het RIVM getest op virusdeeltjes. Zo krijgen we informatie over het coronavirus en kunnen we de verspreiding van het virus volgen. Nota bene: een langdurige en forse stijging van de virusvracht in het riool volgt logischerwijs uit een toename in besmettingen. Dit is goed te zien tijdens de coronagolven in de zomer, oktober en december van 2022. Het aantal besmettingen kan hier echter niet uit worden bepaald, gezien dat afhankelijk is van te veel en steeds wijzigende factoren (het aantal virusdeeltjes verschilt per coronavariant, leeftijdsopbouw, periode van de besmetting en vaccinatiegraad).



Bron: nationale rioolwater surveillance RIVM o.b.v. data van verschillende rioolwaterzuiveringsinstallaties in de regio.

# Vaccineren

De booster campagne die in september 2021 van start ging, liep door in 2022. Doordat de nieuwe, zeer besmettelijke omikronvariant naar Nederland kwam, werd de campagne door toenmalig minister Hugo de Jonge versneld. Er werd 7 dagen per week in dubbele diensten gewerkt, om zoveel mogelijk mensen zo snel mogelijk te kunnen vaccineren. Hierdoor bereikte GGD IJsselland in week 1 van 2022 de 'prikpiek': ruim 87.000 prikken in één week! Het aantal vaccinaties dat in deze campagne verder nog werd gezet, liep daarna snel af. Met onder andere als gevolg dat een deel van de net ingewerkte medewerkers na een zeer kort, maar intensief dienstverband alweer werd afgeschaald. Vanaf half januari worden, naast de 3 vaste vaccinatielocaties, gefaseerd zogenoemde dichtbij locaties geopend. Hierdoor kan men tijdelijk in elke gemeente dicht bij huis een booster-prik halen. In de gemeenten Staphorst en Zwartewaterland gebeurt dit wederom samen met of bij de huisartsen. Mensen die geen mRNA-vaccin (Pfizer of Moderna) willen, kunnen vanaf maart kiezen voor een basisvaccinatie en vanaf november voor een herhaalprik met het eiwitvaccin Novavax. Nederlanders die één Janssenprik hebben gehad en daarvoor in andere landen als 'niet volledig gevaccineerd' worden beschouwd, kunnen vanaf eind maart een tweede prik met het Janssenvaccin krijgen. Hierdoor krijgen ook zij een vaccinatiebewijs (QR-code) om vrij te kunnen reizen in onder andere Duitsland en Oostenrijk.

Eind februari krijgen 70-plussers, bewoners van verpleeghuizen en mensen met een ernstig verminderde weerstand een uitnodiging voor een 2<sup>e</sup> boosterprik. Een maand later krijgen ook alle 60-plussers deze 'herhaalprik' (voortaan de benaming voor alle prikken na de basisserie) aangeboden. Vooral op de

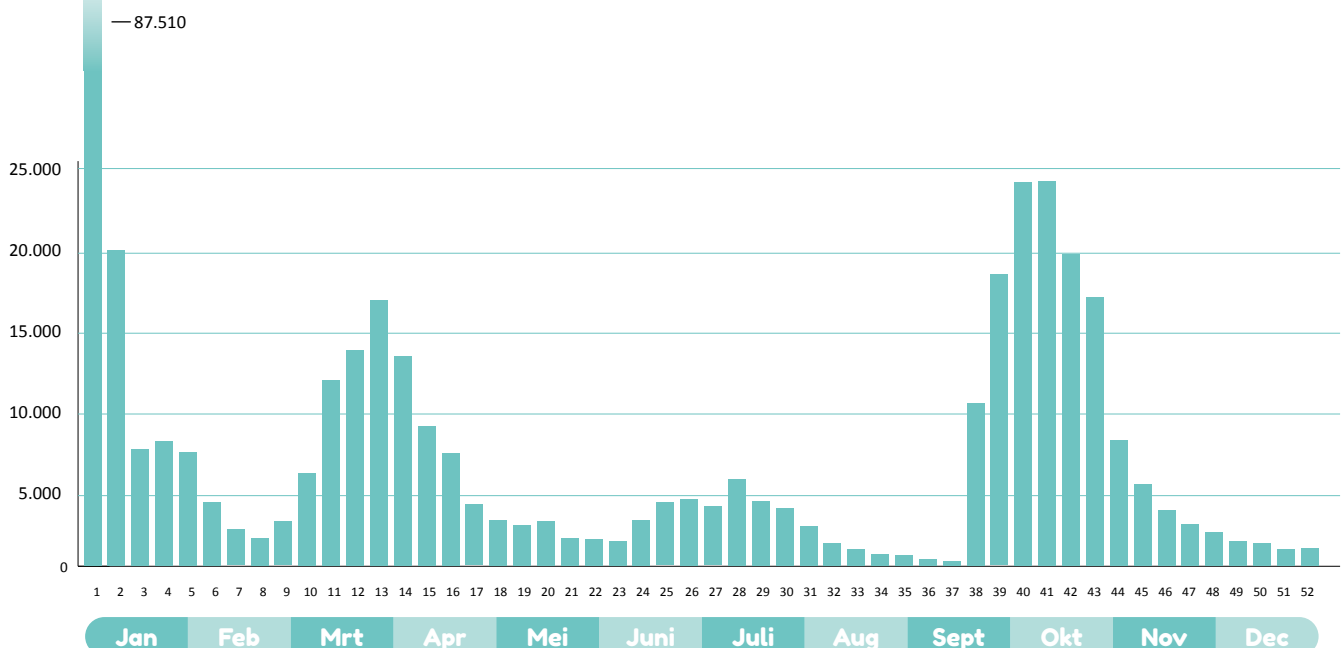
dichtbij locaties is het door deze extra prik tot begin april erg druk. In september worden dezelfde groepen nogmaals opgeroepen een herhaalprik te komen halen met een aangepast 'bivalent' vaccin, dat zich zowel op de Wuhan- als de omikronvariant richt. Vanaf oktober mogen ook 60-minners vanaf 12 jaar deze herhaalprik komen halen. Gezien de grootte van de groepen wordt gestart op de 3 vaste locaties en kan men vanaf eind oktober wederom terecht bij de kleinere dichtbij locaties.

Ook in 2022 werden inwoners die niet zelfstandig naar een vaccinatielocatie konden komen door mobiele vaccinatie-teams gevaccineerd. Gedurende alle campagnes kwamen zij hiervoor op locatie of bij mensen thuis. Denk hierbij aan inwoners van zorginstellingen, niet-mobiel thuiswonenden, AZC's, (nood)opvanglocaties en dak- en thuislozen. Vanaf maart kwam daar nog een doelgroep bij: gevluchte Oekraïners die in onze regio een (tijdelijk) veilig onderkomen hebben gevonden.

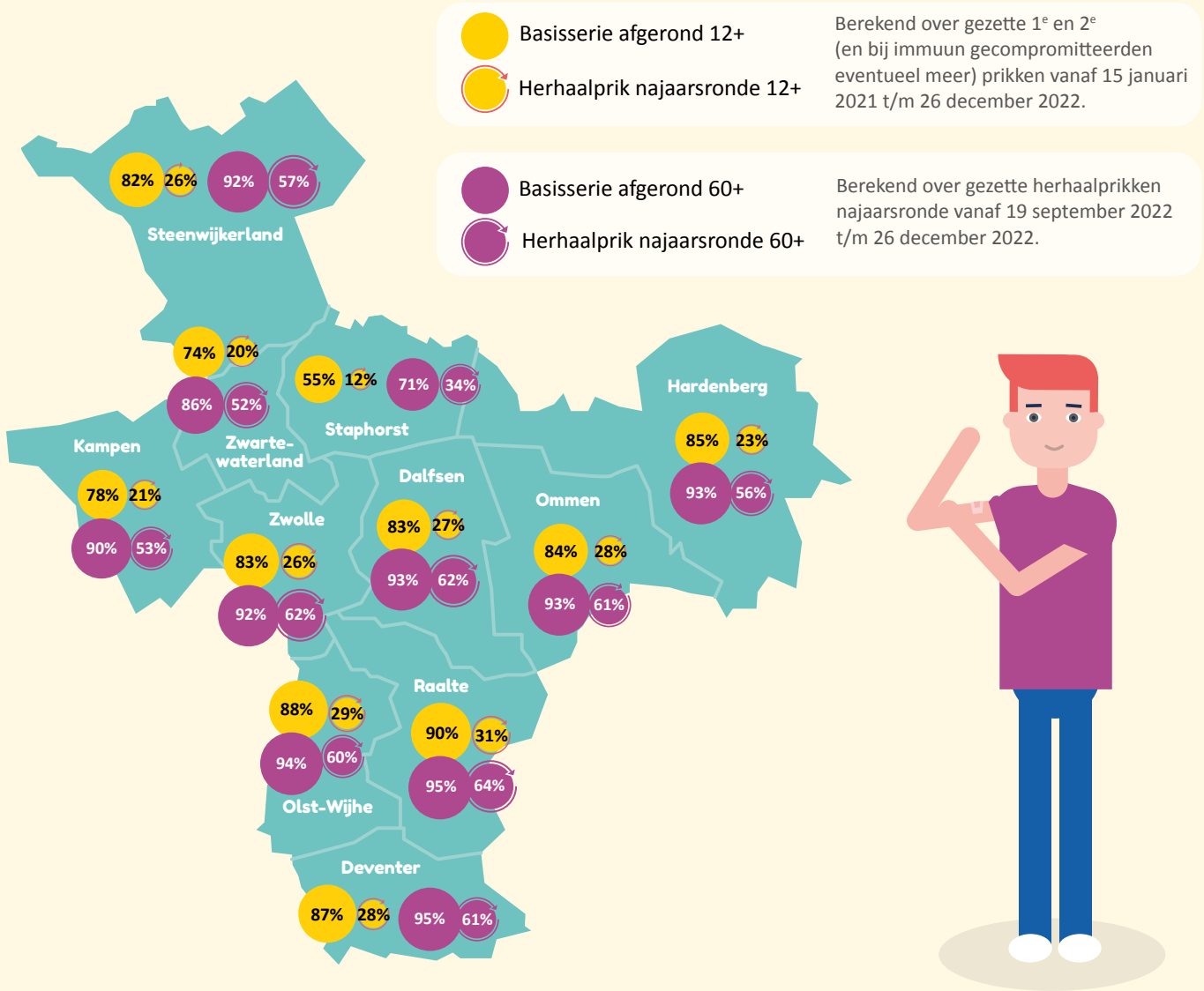
Over het gehele jaar worden ruim 400.000 coronaprikken gezet, waarvan 97% een herhaalprik was. Bij elke vaccinatie-campagne neemt het animo om de coronaprik te halen iets af (landelijke trend). Deze daling is bij mensen onder de 60 jaar groter dan bij 60-plussers, maar ook hier wordt het percentage per ronde minder.



## Aantal gezette vaccinaties door GGD IJsselland per week in 2022

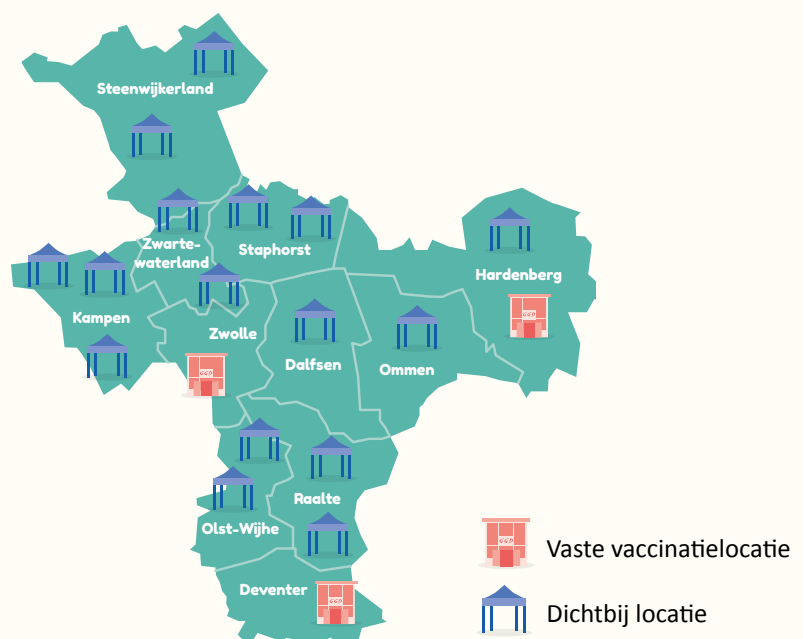


## Vaccinatiegraad regio IJsselland per gemeente in 2022



## Vaccinatielocaties GGD IJsselland in 2022

In 2022 hebben we in elke gemeente gevaccineerd. In Deventer en Zwolle gebeurde dit in grote vaste locaties, die het hele jaar open zijn geweest. Aan het begin van elke vaccinatieronde werd hier en in Hardenberg gestart. Daarna werden tijdelijke dichtbij locaties in de overige gemeentes geopend in bijvoorbeeld een kerk, schouwburg of sporthal. Op vrijdag 18 februari en halverwege juli (week 29) gingen de vaccinatielocaties eerder dicht door respectievelijk een storm (code rood) en extreme hitte.

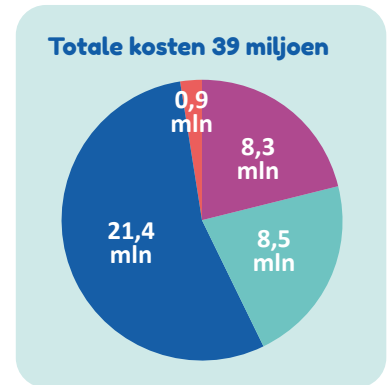
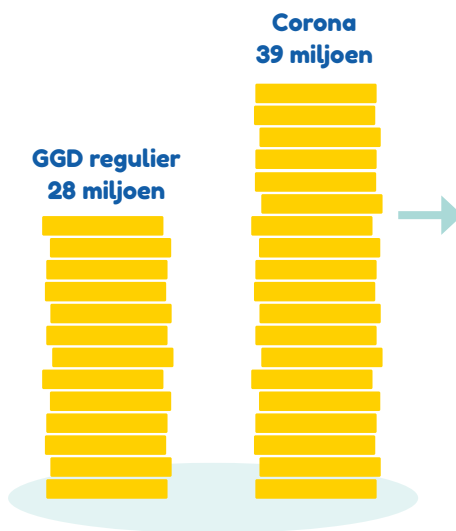




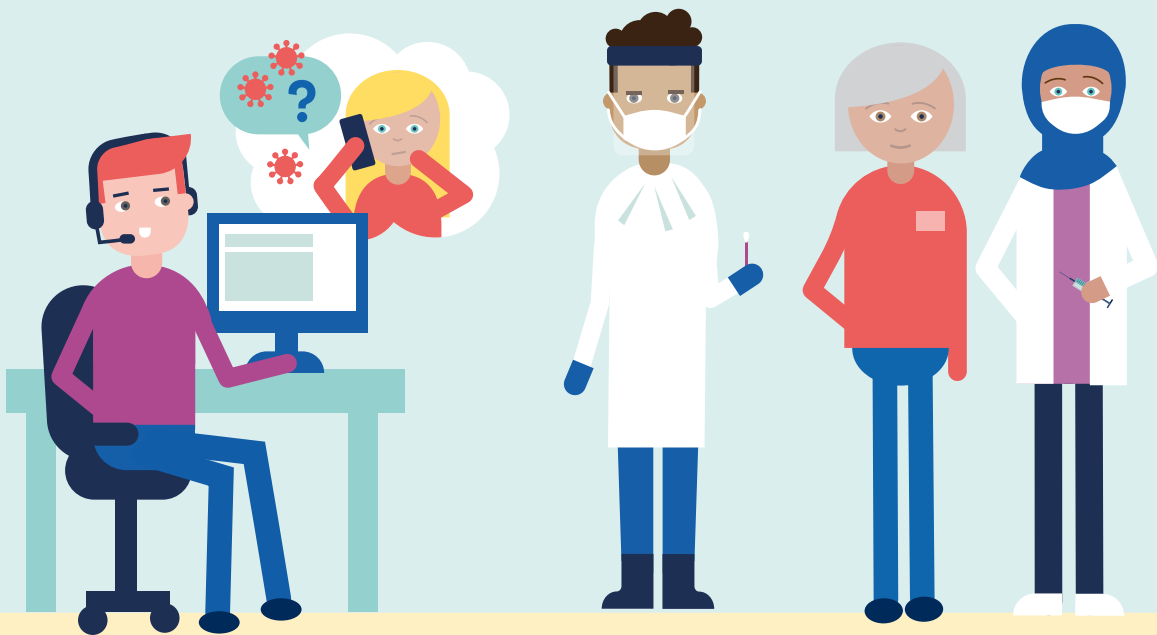
## Uitgaven

De totale uitgaven voor corona waren in 2022 ruim 39 miljoen\*. Ongeveer 65% van deze kosten betreft personele kosten. Ter vergelijking: de kosten van de reguliere taken van GGD IJsselland waren voor 2022 geraamd op 28 miljoen.

*\* Dit zijn de voorlopige cijfers, de definitieve cijfers worden nog vastgesteld.*



● Testen ● Vaccineren  
● BCO ● Overig



## Personeel

Door het hoge aantal besmettingen en het startje van de boostercampagne, begon 2022 bij testen, BCO en vaccineren met een hoog aantal medewerkers. Nadat het grootste deel van de boosterprikken in week 1 al was gezet, werd bij vaccineren in januari alweer afgeschaald. Met het vervallen van de bevestigingstest na een positieve zelftest (april) nam ook het aantal testlocaties en -medewerkers af. De oud-vaccinatiemedewerkers werd gevraagd deel te nemen aan een flexibele pool en oud-testmedewerkers werden omgeschoold tot host of administratiemedewerker,

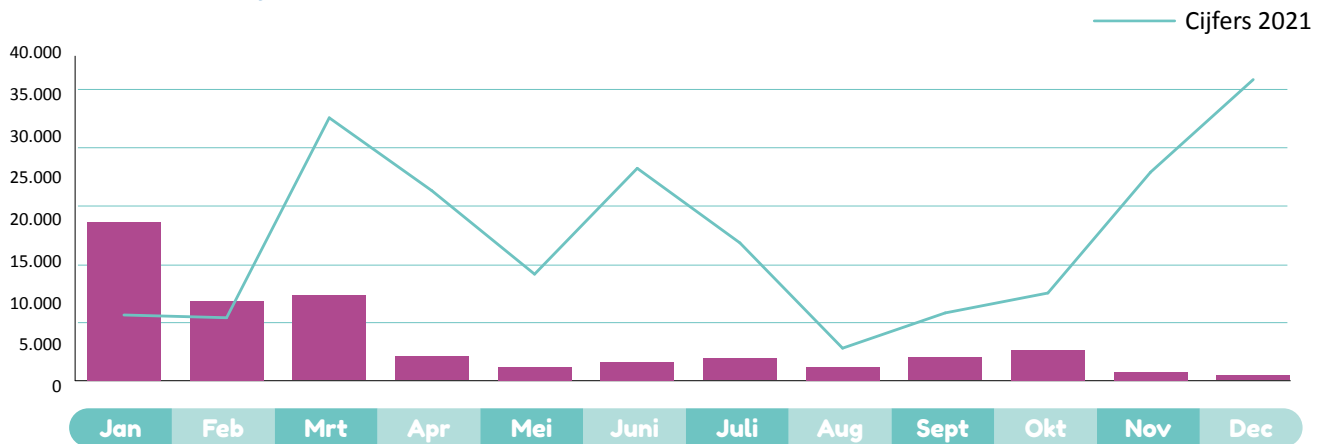
zodat in volgende prikcampagnes van dit jaar snel kon worden opgeschaald. Het afschalen van het Bron- en Contactonderzoek (mei) en het vervallen van de steekproef (september), betekenden daarnaast stapsgewijs ook minder medewerkers BCO. Van 1.395 personen op 3 januari ging de corona-organisatie naar 172 personen op 31 december 2022. Twee daarvan zijn in dienst van de GGD, de rest is inhuur. Daarmee is de reguliere organisatie met 430 medewerkers (peildatum 31 december 2022) vanaf 2023 weer groter.

# Telefoontjes

In het eerste kwartaal van 2022 werd de GGD gemiddeld nog zo'n 13.000 keer per maand gebeld. Vragen gingen met name over testuitslagen en -afspraken, adviezen rondom de lockdown – waar we tot 15 januari nog helemaal en tot en met maart nog gedeeltelijk in zaten – en de wintersportvakantie (herstelbewijs, boostervaccinatie, problemen bij het verkrijgen van een QR-code na Janssen). Vanaf april is zelftesten de nieuwe norm. Het aantal inkomende telefoontjes per maand tot het eind van het jaar is dan gemiddeld nog ruim 2.000. In december wordt de Publieks- en Profijn (PPL), waar tot dan de meer inhoudelijke coronavragen terechtkomen, afgeschaald. BCO (algemene vragen) en het COVID Medisch Team (medische vragen) nemen deze taak over.



## Aantal telefoontjes 2022



## Onderzoek

Via de IJssellandScan delen we al ruim 4 jaar onze onderzoekscijfers. Begin april 2020 is op dit dashboard een speciale coronapagina aangemaakt. Hier delen we onze cijfers over corona. In 2022 zijn de volgende corona-onderzoeken uitgevoerd en/of gepubliceerd:



- [Impact van Corona op Zorgmedewerkers](#)
- [Zelfisolatie: Ervaringen van mensen in zelfisolatie door corona](#)
- [Corona Gezondheidsmonitor Jeugd 2021](#)

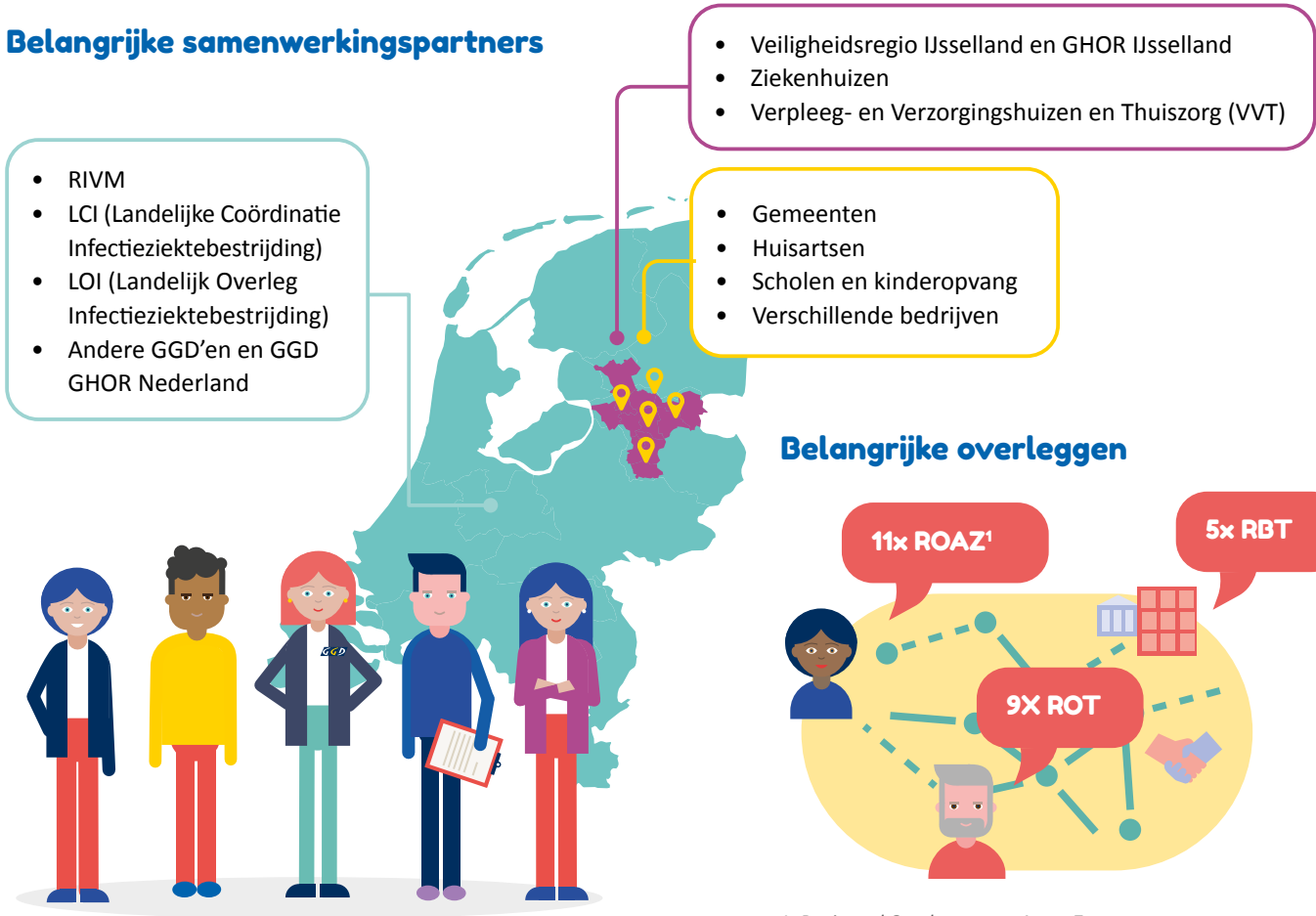


# GGD IJsselland in het netwerk

Ook afgelopen jaar hebben het MT, experts infectieziektebestrijding, communicatieadviseurs en andere medewerkers uit de corona-organisatie nauw contact gehad met lokale, regionale en landelijke samenwerkingspartners. Onder andere om informatie te brengen en te halen, af te stemmen en afspraken te maken. Dit waren zowel formele vergaderingen als incidentele overleggen over bijvoorbeeld oplopende besmettingscijfers of een lage vaccinatiegraad in een

gemeente. Hoe beter de crisis beheersbaar werd, des te lager werd de frequentie van de formele vergaderingen. Zo stopten het Regionaal Beleidsteam (RBT) na maart en het Regionaal Operationeel Team (ROT) na april. En ging het landelijke afstemmingsoverleg met de 25 GGD-directeuren van wekelijks naar tweewekelijks en uiteindelijk zelfs 1x per 3 weken. Een overzicht van de belangrijkste contacten:

## Belangrijke samenwerkingspartners



1. Regionaal Overlegorgaan Acute Zorg

## Vooruitblik 2023

Minister Kuipers heeft in oktober alle GGD'en de opdracht gegeven om de coronabestrijding tot en met juni 2023 voort te zetten. Hieronder vallen onder andere het aanbieden en uitvoeren van de noodzakelijke testen en vaccinaties. Indien nodig, bijvoorbeeld bij een nieuwe vaccinatieronde of het stoppen met testen bij de GGD, moet hiervoor flexibel

kunnen worden op- en afgeschaald. Het verloop van het virus en de besluiten en consequenties die dit met zich meebrengt, bepalen hoe de invulling en duur van deze opdracht er uiteindelijk uit gaan zien<sup>2</sup>. Naar verwachting worden de taken van de corona-organisatie die overblijven, in 2023 weer in de reguliere organisatie geïntegreerd.



2. Op 10 maart 2023 schafte minister Kuipers het (zelf)test- en isolatieadvies voor het algemene publiek af. (Re)vaccinatie blijft wel gehandhaafd, maar er komt geen grootschalige voorjaarscampagne.

## Colofon

**Uitgave** GGD IJsselland, 2023.

**Ontwerp en opmaak** hollandse meesters, Utrecht

[www.ggdijsselland.nl](http://www.ggdijsselland.nl)

