

Aan het College van Burgemeester en  
Wethouders en de gemeenteraad

nummer: 0022/UIT/21  
referentie: E. Jongsma  
bijlage: Wegwijzer Energie in het Overijsselse landschap  
onderwerp: Regionale Energietransitie (RES)

Dalfsen, 2 februari 2021

Geacht college van B&W en gemeenteraad,

Op dit moment wordt in Overijssel en ook in uw gemeente hard gewerkt om tot goede plannen te komen voor de energietransitie. Via de Regionale Energiestrategie (RES) wordt regionaal samengewerkt. Wij steunen van harte de ambitie voor de energietransitie. De klimaatcrisis is één van de grootste uitdagingen waar we als samenleving mee te maken hebben. Het is goed dat lokale en regionale overheden hun verantwoordelijkheid nemen, voor huidige en toekomstige generaties.

We weten echter ook dat deze transitie impact zal hebben op het Overijsselse landschap. Vanuit deze gedachte sturen wij u deze brief om u te attenderen op een belangrijke uitdaging die wij momenteel zien rondom dit vraagstuk. En om mee te denken met oplossingen. Want het klimaat- en landschapsbeleid kunnen naar onze bescheiden mening pas succesvol zijn als ze integraal worden aangepakt. Het kan niet de bedoeling zijn dat de natuur en zeker ook het landschap slachtoffer wordt van klimaatbeleid!

Eind 2020 is door ons de 'Wegwijzer Energie in het Overijsselse landschap' opgesteld. Deze geeft u handvatten voor een energietransitie met oog voor het landschap. In deze brief willen wij u attenderen op een zorg die wij momenteel hebben en volgens ons breed leeft in de samenleving.

Een concept RES is momenteel vastgesteld en de komende periode vindt de nadere uitwerking tot beleid plaats. Dit betekent dat ook ruimtelijke keuzes gemaakt gaan worden. Dit zal impact hebben op het landschap en haar identiteit. Het landschap is altijd in ontwikkeling en dat hoort ook zo. Het is geen museum. Wel is het cruciaal dat hierbij op een zorgvuldige wijze wordt gekeken naar identiteit en kwaliteit van het landschap. Hierbij is een blik vanuit regionaal schaalniveau cruciaal en dit gaat verder dan denken vanuit overheidsgrenzen.

Momenteel wordt nagedacht over de balans omtrent windenergie en zonenergie op land en ook de vraag of clustering wenselijk is en meer te focussen op grootschalige ontwikkelingen. Berno Strootman, voormalig Rijksadviseur voor de fysieke leefomgeving, waarschuwt voor een confetti aan windmolens en zonneparken verspreid over Overijssel. Wij delen deze zorg en willen u adviseren om bij deze afwegingen vanuit de landschappelijke impact op regionale schaal te blijven denken. Overijssel kent vele unieke landschappen, die zeer waardevol zijn. Niet alleen voor planten en dieren, maar ook voor ons mensen. Landschap is bijvoorbeeld een belangrijke factor voor onze toeristische sector. En niet te vergeten: het bepaalt mede onze identiteit! Kortom zonneparken en windmolens vragen net als andere grote ingrepen in het landschap om regie en een landschappelijke visie.

Wij adviseren u dringend om bij deze afwegingen een landschappelijke visie op regionale schaal te hanteren of te ontwikkelen. Onze eerder genoemde wegwijzer kan u hierbij op weg helpen. Want het landschap en haar identiteit is namelijk niet gekoppeld aan gemeentegrenzen. Wij zien dat gemeenten op dit moment neigen om lokale afwegingen te maken die juist vragen om een regionale blik. Niet alles kan overal. Onze landschappen zijn divers en sommige landschappen bieden betere mogelijkheden voor inpassing van duurzame energie dan andere waar juist weinig tot geen mogelijkheden zijn en in sommige is wellicht ruimte voor een transformatie van het landschap. Maar neem het landschap als uitgangspunt mee in de ontwikkelstrategie, want op sommige plekken zien wij ook kansen om gezamenlijk een echte groene energietransitie vorm te geven.

Het is nu het moment om bewust met bovenstaande om te gaan. Wij denken op regionale schaal graag met u mee. Natuurlijk zijn we ook bereid om onze zorgen meer in detail met u te delen. U kunt contact opnemen met Eibert Jongasma (bestuurlijk), bereikbaar via 06-12999493 of per mail [eibert.jongasma@landschapoverijssel.nl](mailto:eibert.jongasma@landschapoverijssel.nl) en Robbert Blijleven (ambtelijk) bereikbaar via 06-515550971 of per mail [robbert.blijleven@landschapoverijssel.nl](mailto:robbert.blijleven@landschapoverijssel.nl).

Laten we samen zorgen dat onze kinderen ook trots zijn op ons Overijsselse landschap zoals wij dat nu ook zijn!

Met vriendelijke groet,  
mede namens Natuur & Milieu Overijssel, Overijssels Particulier Grondbezit en Staatsbosbeheer,

Michael Sibjom,  
directeur-bestuurder Landschap Overijssel





# WEGWIJZER ENERGIE IN HET OVERIJSSELSE LANDSCHAP

*Groene ontwerpprincipes bij de energietransitie*





## 2) Prioriteer no regret maatregelen

Naast het besparen van energie is het noodzakelijk om de opwek van energie te gaan verduurzamen. In het klimaatakkoord is afgesproken dat in 2030 49% CO2 moet worden bespaard. Hiervoor is het nodig dat er in heel Nederland zo'n 35 TeraWattuur op land opgewekt gaat worden. Daarnaast wordt een groot deel van de opgave op zee gerealiseerd.

Voor het opwekken van energie vinden wij het belangrijk om eerst naar zogenaamde no-regret maatregelen te kijken. Dit zijn die maatregelen waarvan algemeen maatschappelijk geaccepteerd wordt dat deze als eerste opgepakt worden.

Zet in op het maximaal faciliteren van de hoogste treden van de energieladder. Maak het voor particulieren, bedrijven en lokale initiatieven zo interessant mogelijk om te investeren op de plekken die geen impact hebben op de kwaliteit van natuur en landschap (daken, industrie, geluidswallen etc). Dit vraagt om organisatorische en financiële steun vanuit de provincie.

Voor alle duidelijkheid: deze volgorde betekent niet dat de lagere treden actief worden ontmoedigd of pas later aan de beurt komen. Wel betekent het dat hogere treden sneller en intensiever worden aangepakt en actief gestimuleerd moeten worden. Realisatie in de

lagere treden zal aan strengere randvoorwaarden moeten voldoen. Bij overaanbod onder aan de ladder moeten initiatieven binnen de hogere treden voorrang krijgen.

Wij zien de volgende maatregelen in Overijssel als eerste prioriteit.

- Zon op bedrijfsdaken
- Zon op parkeerterreinen
- Zon op vuilstorten
- Zon op/bij weginfra
- Zon en wind op bedrijventerreinen



## DE OPGAVE

De Nederlandse politiek heeft een doel vastgesteld: in 2030 stoten we in Nederland bijna de helft (49%) minder broeikasgassen uit dan we in 1990 deden. Het Klimaatakkoord gaat over de maatregelen die we de komende jaren nemen om dit doel te halen. Een deel van deze maatregelen worden in Overijssel momenteel uitgewerkt in de Regionale Energie Strategie West-Overijssel en Twente. Als groene organisaties onderschrijven wij deze opgave en leveren wij graag een constructieve inbreng.

## DE ENERGIETRANSITIE ALS MOTOR VOOR GROENE ONTWIKKELINGEN

De energietransitie kun je benaderen als een technische opgave van besparen van CO2 en het opwekken van duurzame energie. Echter, wij zien de mogelijkheden van deze transitie breder en willen de energietransitie inzetten als katalysator voor gebiedsontwikkeling met kwaliteit.

Bezien vanuit de huidige waarden van het landschap zien wij kansen en bedreigingen op het Overijsselse landschap afkomen. Wij zien het als onze taak om eventuele bedreigingen om te buigen naar kansen voor natuur en landschap. Deze wegwijzer geeft aan wat er op provinciaal en gemeentelijk niveau nodig is om dit te bereiken. In deze wegwijzer geven we aan wat volgens ons de prioriteiten moeten zijn en hoe hier aan gewerkt kan worden.

### 1) Bespaar energie waar het kan

Om te beginnen: Alle energie die je niet gebruikt hoeft je ook niet op te wekken. Het meest effectief is het verkleinen van ons energieverbruik. De impact op het landschap kan aanzienlijk verminderd worden door maximaal in te zetten op energiebesparing. Voor elke één Petajoule die wordt bespaard, hoeven er drie Petajoule minder te worden opgewekt. Dat heeft te maken met de grote verliezen die optreden bij de productie, het transport en de omzetting van fossiele brandstoffen naar energie. Besparen is dus enorm lonend! (bron: CvR)



Figuur 1:  
Zonneladder zoals voorgesteld door de landelijke Natuur en Milieu Federaties.

Lees over zorgvuldige toepassing van zonne-energie.

<https://www.natuurenmilieuoverijssel.nl/wp-content/uploads/sites/16/2019/10/Constructieve-zonneladder.pdf>





## VOORBEELD

**Goed voorbeeld doet goed volgen: Zonneparken**  
Inmiddels zijn er in Nederland een aantal goede voorbeelden van zonneparken die bijdragen aan de ruimtelijke kwaliteit.

**De Kwekerij, nabij Hengelo, Gelderland.**  
<http://nlsolarparkdekwekerij.nl/>

Dit relatieve kleine park van 7 ha is als een park aangelegd, en het is dan ook open voor publiek. Het streeft een combinatie van zonne-energie, natuur en recreatie/educatie na. Maatregelen om de biodiversiteit te bevorderen omvatten onder andere extensieve begrazing, insectenhôtels, nestkasten, bloemrijke randen, taluds, wadi's (ingezaaid met inheems plantgoed), en deels Meidoorn in plaats van hekwerk.

**Zonnepark De Klarenbeek in Voorst, Gelderland.**  
<https://www.zonneparkklarenbeek.nl/>

Dit zonnepark bevindt zich nog in de ontwikkelingsfase maar is een prachtig voorbeeld van lokaal initiatief om schone energie te ontwikkelen met aandacht voor het landschap. Waarbij de winst lokaal blijft in plaats van weg te vloeien naar het buitenland. Een plan met een échte landschappelijke inpassing, dat ruimte laat voor de das, en bovenal met draagvlak van de buurt. Kortom een ontwerp dat past bij de maat en schaal van het landschap!

### 3) Voer regie op grootschalige opwekking

We realiseren ons dat de opgave dusdanig groot is dat naast bovengenoemde alternatieven, zon en wind projecten in het landelijk gebied nodig zullen zijn. Er is een actieve rol van provincie en gemeenten nodig om instrumentarium te ontwikkelen dat enerzijds lokale initiatieven stimuleert op landschappelijk minder waardevolle plekken te ontwikkelen en dat initiatieven remt in waardevolle gebieden.

Ontwikkelaars van wind- en zonneparken weten vaak precies wat de beste locaties zijn voor hun projecten. Ze concurreren om grondposities en maken vaak vroegtijdig afspraken met grondeigenaren of sluiten zelfs al contracten. Het is verleidelijk om zo'n ontwikkelpartij meteen zelf het participatieproces rond zijn project te laten verzorgen. U hoeft dan als gemeente niet veel te doen en kunt 'neutraal' afstand houden.

De praktijk leert echter dat omwonenden of landschapsbeschermers in verzet komen. De ontwikkelaar, als belanghebbende partij, moet dan

zónder steun van u als onafhankelijke overheid uitleggen waarom wind- of zonneparken noodzakelijk zijn in de energietransitie, en waarom op deze plek. Op deze manier gaat het maar al te vaak mis. Het dringende advies is om de participatie rond de energietransitie áltijd op een hoger niveau te beginnen, niet vanuit één locatie.

Het bepalen van de beste locaties hoort onderwerp te zijn van een democratisch proces sámen met de bevolking. Dat geldt ook voor het formuleren van andere randvoorwaarden, bijvoorbeeld om hinder voor de omgeving te voorkomen, voor plussen voor landschap, natuur of andere maatschappelijke doelen en over financiële participatie. Het vraagt om een beleidstraject met een integrale benadering waarin alle belangen worden afgewogen. Dat is de taak van de overheid, niet van een ontwikkelaar.

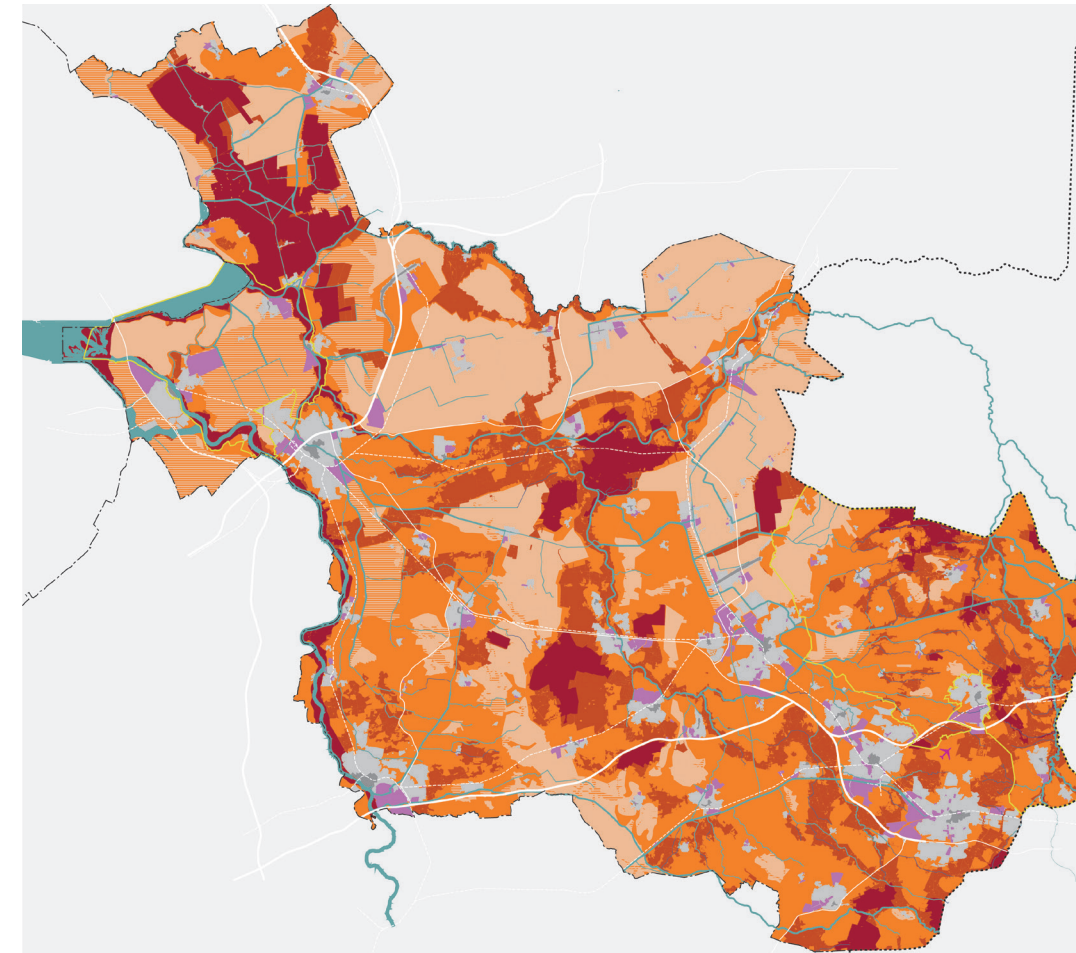
### 4) Werk middels groene ontwikkelprincipes

Voor wat betreft de locaties voor grootschalige opwekking maken wij onderscheid naar gebieden op basis van landschappelijke kwaliteiten. Via onderstaand kaartje geven wij aan welke gebieden wij het meest en welke gebieden wij niet geschikt achten voor grootschalige opwekking. Deze analyse is grofmazig gebaseerd op een combinatie van beleid en analyses van de kwaliteit van natuur en landschap. Zo zijn Natura 2000 gebieden wat ons betreft (en ook wettelijk) uitgesloten omdat hier het primaat aan de natuur is. Voor de overige gebieden geven we indicatief de wenselijkheid van grootschalige opwekkingprojecten in deze gebieden aan.

Wij stellen dan ook voor om naast de Natura 2000 gebieden een onderscheid te maken tussen bedrijventerreinen, landelijk gebied met minder landschappelijke waarde, landelijk gebied met meer landschappelijke waarde en overige natuurgebieden. Voor deze 4 verschillende gebieden waar wij wel mogelijkheden zien hanteren wij verschillende principes.

Wij zijn er van overtuigd dat het draagvlak voor de energietransitie toeneemt wanneer de kwaliteit van natuur en landschap centraal staat.

Door de energietransitie actief te koppelen aan de andere transitie in het landelijk gebied kunnen we hier gezamenlijk vorm aan geven.



**Figuur 2:**  
Landschapstypenkaart met mogelijkheden grootschalige energieopwekking volgens groene organisaties (indicatief)

Locatie/bestemming	Mogelijkheden grootschalige opwekking energie
Bedrijventerreinen	Altijd
Landelijk gebied <i>met minder</i> landschappelijke waarde	Veel mogelijkheden, goede ruimtelijke inpassing gewenst
Landelijk gebied <i>met meer</i> landschappelijke waarde	Mogelijk met extra investeringen in groenblauwe dooradering. Waar mogelijk vanuit de businesscase, anders via andere middelen.
Overige natuur*	Alleen bij substantiele impuls in natuuropgave
Natura 2000	Geen mogelijkheden

\* Natuurgebieden in het NNN zijn uitgesloten in het huidige beleid van de provincie





Daarom introduceren wij onderstaande groene ontwikkelprincipes die de energietransitie stimuleren waarbij waardevolle landschappen worden beschermd en ontwikkelingen bijdragen aan de ruimtelijke kwaliteit van het Overijsselse landschap.

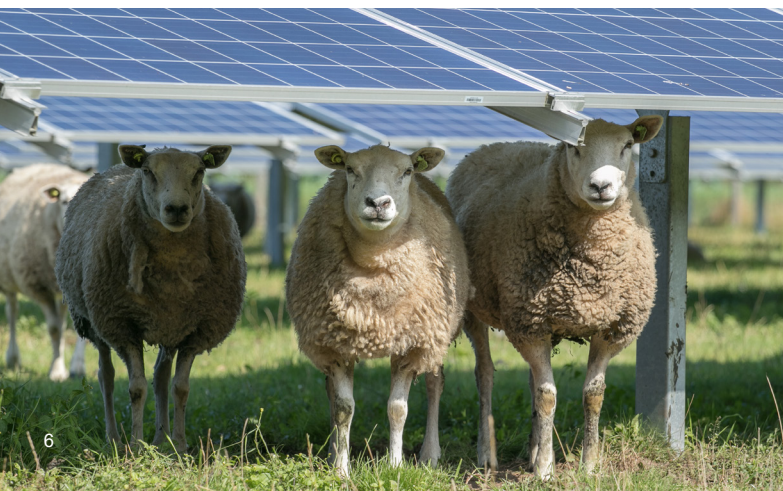
In die gebieden die hoog scoren als het om landschappelijke- en natuurwaarden gaat verwachten wij een grotere impuls voor natuur en landschap. In gebieden waar laag gescoord wordt vinden wij het logisch dat meer geïnvesteerd wordt in andere maatschappelijke doelen.

1. Probeer grootschalige opwekking zoveel als mogelijk te clusteren en te combineren met andere gebiedsopgaven. Een mooi voorbeeld hiervoor zijn nieuw te realiseren windbossen. Hiermee sla je meerdere vliegen in één klap. Je slaat CO2 op, investeert in biodiversiteit en wekt energie op. Mogelijk is dit nog te combineren met meer functies.
2. De genoemde impuls gelden zijn bedoeld voor natuurontwikkeling of streekeigen landschapsherstel inclusief bekostiging van langjarig beheer (20-30 jaar). Denk hierbij aan aanleg en beheer van houtwallen en singels, poelen, natuurvriendelijke oevers of transitie naar natuurinclusieve landbouw.

3. Voor wat hoort wat: zorg ervoor dat ruimtelijke inpassing direct fysiek wordt uitgevoerd en het bijbehorende beheerbudget in een omgevingsfonds wordt beheerd.
4. Laat een onafhankelijke en kundige organisatie toezicht houden op de invulling en uitvoering van impulsmiddelen.
5. Faciliteren van een Overijsselse ontwikkelingsmaatschappij. Wij pleiten voor een regionale ontwikkelingsmaatschappij die met actief grondbeleid geschikte locaties voor grootschalige energie opwekking vrijspelt om het rendement lokaal, gebiedsgericht te investeren in natuur, landschap en leefbaarheid van het landelijk gebied.

**Lees meer:**

Checklist natuurbelangen bij grondgebonden zonneparken:  
<https://www.natuurenmilieufederaties.nl/wp-content/uploads/2019/06/190516-NMF-NM-Checklist-Natuurbelangen-Grondgebonden-Zonneparken-DIGITAAL.pdf>



**VOORBEELD**

**Energiepark Zwolle, onderdeel van Buitengoed de Herfte.**

Dit zonnepark ligt naast het spoor en wordt omringd door duurzame initiatieven. De in totaal 15.000 zonnepanelen zijn geplaatst tussen de hoogspanningsmasten en het spoor, een gebied van in totaal zeven hectare. Er graast een kudde van zo'n vijftig schapen langs en onder de panelen.

<https://vandebron.nl/energiebronnen/bron/7288db27-a63b-4737-a87a-aa47012e9de2>

**VOORBEELD INVULLING IMPULS**

Wat ons betreft geldt bij grootschalige opwekking: hoe hoger de landschappelijke kwaliteit, hoe groter de impuls die gegeven moet worden aan natuur en landschap. Aan welke bedragen denken we dan concreet?

Voor windenergie moet u denken aan €50.000 per windmolen op een bedrijventerrein tot €250.000 voor een windmolen in landelijk gebied met hoge landschappelijke waarde.

Voor zonneparken is dit lastiger in geld uit te drukken. Om ruimtelijke kwaliteit toe te voegen zien wij een opgave om bij zonneparken groen-blauwe dooradering

toe te voegen aan het landschap buiten het zonnepark.

Concreet gaat het om een lage impuls op bedrijventerrein (10% van de oppervlakte van het zonnepark) tot een hoge impuls (30%) in landelijk gebied met veel landschappelijke waarde.

Voor de financiering van deze impuls kijken we in eerste instantie naar de businesscase van de ontwikkeling. Echter, dit moet wel haalbaar zijn. Voor projecten waar dit niet haalbaar is zullen andere fondsen beschikbaar gemaakt moeten worden.

**5) Organiseer participatie op gebiedsniveau**

Wij pleiten voor het organiseren van een zorgvuldig proces met inwoners en andere stakeholders als dé basis voor een succesvolle energietransitie. Niet alleen het proces rond één specifiek project, maar vooral en allereerst het brede proces over de hele energieopgave en de locatiekeuzes.

In het Klimaatakkoord is afgesproken dat voor grootschalige opwekking van hernieuwbare elektriciteit op land gestreefd wordt naar 50% eigendom van de lokale omgeving. Dit streven is een einddoel van een open en transparant proces. Dit is belangrijk, omdat draagvlak valt of staat met het gevoerde proces tijdens de ontwikkeling van een project. Met de lokale omgeving als mede-eigenaar en dus mede-ontwikkelaar, worden de beste voorwaarden geschapen voor een gelijkwaardige, open en transparante samenwerking met andere partijen. Wanneer de omgeving in een vroeg stadium eigenaar is van het resultaat, is ze ook eigenaar van de ontwikkeling ervan.

Het streven naar 50% lokaal eigendom is een belangrijk middel om draagvlak voor de energietransitie te versterken, want hiermee blijven de baten van een project in de regio en profiteert de omgeving ervan. Collectief lokaal eigendom biedt de beste voorwaarden voor het maximaal terugvloeden van de baten naar de lokale omgeving.

**Lees meer:**

Gedragscode Wind op Land: <https://nwea.nl/gedragscode-wind-op-land/>

Gedragscode Zon op Land: <https://www.klimaatakkoord.nl/participatie/nieuws/2019/11/13/gedragscode-zon-op-land>

Handleiding Participatieplan Wind op Land: <https://www.handleidingparticipatieplan.nl/>



## CONTACT

Heeft u vragen of wilt u meer informatie?  
Neem dan contact op met:

**Natuur en Milieu Overijssel**  
Leander Broere,  
[broere@natuurenmilieuoverijssel.nl](mailto:broere@natuurenmilieuoverijssel.nl)  
038 425 09 69

---

## COLOFON

*Zwolle, maart 2020*

Aan Wegwijzer Energie in  
het Overijsselse landschap hebben  
meegewerkt:

**Landschap Overijssel**  
Robbert Blijleven

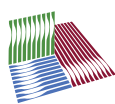
**Staatsbosbeheer**  
Elke Kunen

**Overijssels Particulier Grondbezit**  
Joukje Bosch

**Natuur en Milieu Overijssel**  
Leander Broere

**Ontwerp en opmaak**  
Astrid Beuker

Assendorperdijk 3  
8012 EG Zwolle  
038 425 09 60  
[www.natuurenmilieuoverijssel.nl](http://www.natuurenmilieuoverijssel.nl)  
[info@natuurenmilieuoverijssel.nl](mailto:info@natuurenmilieuoverijssel.nl)



Overijssels  
**Particulier  
Grondbezit**  
*Land in vertrouwde hand*

Landschap  
  
**Overijssel**

  
**natuur en milieu overijssel**