

## Beleidsplan 2.0 duurzaamheid 2017 – 2025

Team Milieu gemeente Dalfsen  
Maart 2019

Er vinden momenteel in Nederland ingrijpende en onomkeerbare veranderingen plaats zonder dat ze door iedereen worden opgemerkt.

We zitten als het ware in het (stille) oog van de orkaan. Veel maatschappelijke systemen kantelen. Oude waarden zoals economisch rendement en winst op kortere termijn worden ingewisseld voor duurzaamheid.

Boek "Oog van de orkaan"  
Professor Jan Rotmans

<b>1</b>	<b>SAMENVATTING .....</b>	<b>4</b>
<b>2</b>	<b>VAN KADERS NAAR BELEID.....</b>	<b>8</b>
2.1	Inleiding.....	8
2.2	Ambitie .....	8
2.2.1	<i>Energie in balans.....</i>	8
2.2.2	<i>Koplopergemeente en DDI.....</i>	8
2.2.3	<i>Dalfser Duurzaamheidsindex (DDI).....</i>	8
2.3	Leeswijzer .....	9
<b>3</b>	<b>DOEL: MINDER ENERGIEGEBRUIK.....</b>	<b>10</b>
3.1	Inleiding.....	10
3.2	Gemeentelijke en maatschappelijke panden en woningen goed geïsoleerd (2025).....	11
3.3	Bedrijven voldoen aan Wet Milieubeheer.....	13
3.4	<b>In 2021 voor iedere wijk, buurt of dorp een warmteplan .....</b>	<b>15</b>
3.5	<b>Een acceptabel regiobod met borging belangen Dalfsen .....</b>	<b>17</b>
<b>4</b>	<b>DOEL: MEER DUURZAME ENERGIE.....</b>	<b>20</b>
4.1	Inleiding.....	20
4.2	Gemeentelijk en maatschappelijk elektriciteitsverbruik duurzaam opgewekt .....	21
4.3	Gemeentelijke panden en nieuwbouwplannen gasloos en energieneutraal .....	22
4.4	Alle gemeentelijke voertuigen op duurzame energie .....	23
4.5	Laadpalenbeleid.....	24
4.6	Regionaal en lokaal netwerk (snel)fietsvoorzieningen .....	25
4.7	Duurzame energieopwekking.....	26
4.7.1	<i>Inleiding.....</i>	26
4.7.2	<i>Onderzoek wind .....</i>	26
4.7.3	<i>Zon.....</i>	27
4.7.4	<i>Participeren in energieprojecten buiten de gemeente.....</i>	27
4.7.5	<i>Energimix gemeente Dalfsen .....</i>	27
4.8	Regelgeving ruimtelijke ordening .....	28
4.9	Doeluitwerking meer duurzame energieopwekking .....	29
4.10	<b>Een acceptabele en realistische energiemix voor de gemeente Dalfsen .....</b>	<b>30</b>
<b>5</b>	<b>DOEL: MEER LOKALE KRACHT .....</b>	<b>32</b>
5.1	Inleiding.....	32
5.2	Kennis en netwerk beschikbaar voor lokale initiatieven.....	33
5.3	Regionale innovatie, samenwerking en subsidie en ontsluiten.....	34
5.4	Jaarlijks projectbudget voor lokale initiatieven .....	35
5.5	Fonds en/of garantie voor duurzame initiatieven .....	36
<b>6</b>	<b>DOEL: MEER CIRCULAIR.....</b>	<b>37</b>
6.1	Inleiding.....	37
6.2	90% afval huishoudens en gemeente gerecycled (2020) .....	38
6.3	Stimuleren lokale productie en duurzame initiatieven.....	39
6.4	Asbest .....	40
<b>7</b>	<b>VAN BELEID NAAR UITVOERING .....</b>	<b>41</b>
7.1	Inleiding.....	41
7.2	Uitvoeringsplan .....	41
7.2.1	<i>Communicatie .....</i>	41
7.2.2	<i>Organisatie .....</i>	45
7.2.3	<i>Budget.....</i>	46
7.2.4	<i>Sturen en meten - DDI .....</i>	47
	Bijlage: Kaart kansrijke gebieden (Structuurvisie Dalfsen 2012).....	48

# 1 Samenvatting

Op 27 februari 2017 heeft de gemeenteraad de kaders voor het Dalfser duurzaamheidsbeleid vastgesteld in de Kadernota duurzaamheid 2017 – 2025. De verbeterdoelen en de concrete doelen uit de kadernota zijn uitgewerkt in dit beleidsplan. Ook staat in dit plan wat het kost om duurzaamheid uit te voeren volgens de gekozen koers. **In 2018 zijn diverse nieuwe ontwikkelingen op het gebied van de energietransitie en het klimaatakkoord. Op basis van deze ontwikkelingen is het beleidsplan herijkt (uitbreidingen zijn geel gemarkeerd).**

De ambitie om van Dalfsen een duurzaam leefbare gemeente te maken is in de kadernota vertaald naar twee hoofdstromen: een energiegerichte en een meer algemene lijn. Ten opzichte van het oude duurzaamheidsbeleid – CO2-neutraal in 2025 - is dat laatste een verbreding. Hoewel we CO2 als meetlat loslaten en ook niet langer stellen dat de hele gemeente energieneutraal zal zijn in 2025, blijft het met dit beleidsplan mogelijk toch zo ver te komen. Die constatering is belangrijk om dit beleidsplan goed te kunnen interpreteren.

Voor de uitwerking zijn de vier verbeterdoelen uit de kadernota de basis.



## Lokale kracht op één

**€ 110.000,- jaarlijks**

We gaan in geld uitgedrukt het zwaarst inzetten op het thema "Lokale kracht". Naast een jaarlijks projectbudget voor de vijf Duurzame dorpen ontwikkelt de gemeente in het uitvoeringsplan een duurzaamheidsfonds en/of garantie voor duurzame initiatieven in onze gemeente. Hier kunnen ook bedrijven en bijvoorbeeld maatschappelijke organisaties een beroep op doen.

*Het college wil jaarlijks € 100.000,- beschikbaar stellen voor een projectbudget en € 10.000,- voor het ontsluiten van kennis, netwerk, innovatie en subsidie. Een duurzaamheidsfonds is komen te vervallen.*

## Besparing en het goede voorbeeld

**€ 117.000,- jaarlijks + € 140.000,- eenmalig**

De inzet op "Minder energiegebruik" is financieel gezien het volgende zwaargewicht.

Als de gemeente het goede voorbeeld wil geven, moeten de eigen gebouwen en installaties versneld naar energieneutraal. We willen daarvoor energieplannen per pand maken en die integreren die met het nieuwe beleidsplan voor gebouwenbeheer.

Ook maatschappelijke panden hebben een inhaalslag te maken om echt energiezuinig te worden. Daarnaast blijven de woningen (particulieren en woningcorporaties) aandachtspunt. Deze groepen wil de gemeente blijven informeren en adviseren – zo veel mogelijk op maat – en stimuleren met gerichte acties, bijvoorbeeld via een buurt/energiecoach. Hier ligt een duidelijke verbinding met de duurzame dorpen. Verder nemen we deel in een regionaal project rond energieneutraal wonen, waarvoor we eind 2016 een subsidietoezegging hebben gekregen van het Rijk.

*Voor dit thema raamt het college een eenmalig bedrag van € 140.000,-, om gemeentelijke panden en voorzieningen energiezuinig te maken. Een jaarlijks bedrag van € 117.000,- is nodig om acties vanuit Duurzaam T(h)uis, Energieloket en verschillende stimuleringsacties (aanpak energieneutraal renoveren, buurtcoach, isolatiecampagnes e.d.) te kunnen draaien.*

## Uitbreiding 2019 Warmteplannen

**Landelijk is afgesproken dat gemeenten voor iedere woonwijk een warmteplan moeten maken.**

**De hoofdvraag: Hoe blijven we in de toekomst warm?**

**De plannen moet uiterlijk 2021 beschikbaar zijn en ieder plan bevat een analyse van de mogelijkheden, impact en kosten. Op basis van deze analyse moet per wijk een variant worden uitgewerkt en afgestemd met de bewoners. Gelijktijdig moet gestart worden met het testen van nieuwe opslag- en verwarmingsmethodes en het toepassen van burgerparticipatie.**

Voor 2019 en 2020 is ongeveer 50% van het jaarlijkse budget nog vrij besteedbaar voor bijvoorbeeld het opstellen van de warmteplannen. Daarnaast worden door de provincie Overijssel diverse onderzoeks- en projectsubsidies beschikbaar gesteld voor wijkpakketten.

#### Uitbreiding 2019 Regionale Energie Strategie

Bovenop de lokale energievraag is er ook de landelijke energievraag. Nederland is verdeeld in 30 regio's en iedere regio moet een deel van deze 'landelijke energievraag' duurzaam opwekken. Eind 2019 krijgt iedere regio de gelegenheid om zelf een bod te doen voor een hoeveelheid energie. Daarvoor dient een Regionale Energie Strategie te worden uitgewerkt. (RES). Als geen of een te klein bod door een regio wordt gedaan, kan de regering een hoeveelheid op te wekken duurzame energie opleggen c.q. afdwingen. De regio heeft dan minder regio en inspraak. Ons doel is een acceptabel regiobod en het borgen van de belangen van de gemeente Dalfsen. In het beleidsplan is jaarlijks een budget van € 5.000 gereserveerd voor actief regionaal relatiebeheer. Daarnaast heeft het rijk toegezegd dat voor de ambtelijke ondersteuning aan de RES eenmalig een vergoeding beschikbaar wordt gesteld. Het werkelijke bedrag is nog niet bekend maar de vergoeding is waarschijnlijk kostendekkend. Dus gedurende de looptijd van het uitvoeringsprogramma is aanvullend budget vooralsnog niet nodig.

#### Duurzame energie

€ 15.000,- jaarlijks + € 40.000,- eenmalig

We weten dat grote stappen nodig zijn om meer duurzaam opgewekte energie te realiseren. Dalfsen heeft er in het verleden voor gekozen om zelf geen lokaal duurzaam energiebedrijf op te zetten of duurzame energieprojecten uit te voeren. Onze belangrijkste spelers op het gebied van duurzame energieprojecten zijn daarmee de lokale initiatiefgroepen. De raad heeft aangegeven de mogelijkheden voor wind nader te willen onderzoeken. Ook de manier waarop we met zonneprojecten omgaan ligt onder de loep. Welke regels kunnen we als gemeente beïnvloeden? De inspanning op dit thema ligt vooral op het terrein van onderzoeken, toetsen en faciliteren.

Als eenmalige kosten gelden onderzoekskosten voor duurzame opwek en het overstappen naar duurzame elektriciteit voor gemeentelijke en maatschappelijke panden. Totaal € 40.000,-. Structureel is € 15.000,- nodig voor het verduurzamen van dienstkilometers..

#### Uitbreiding 2019 Energiemix

Om onze energievraag duurzaam in balans te krijgen is een mix van energiebronnen nodig. Deze bronnen moeten voldoende energie opwekken en op het juiste moment afleveren bij onze inwoners en ondernemers. Dit is een ingewikkelde puzzel. Een goede energiemix zorgt voor een versnelling van onze ambities. Daarnaast vormt de energiemix een goede basis voor kaders en locatiekeuzes voor grootschalige opwekking en een Lokale Energie Ontwikkel Maatschappij. In het beleidsplan is budget gereserveerd voor diverse energie-gerelateerde onderzoeken. Een deel van deze onderzoeken zijn gereed en gepresenteerd (bewonersonderzoek, energieopgave Dalfsen). Ongeveer €25.000 aan onderzoeksbudget is nog vrij beschikbaar voor 2019 en 2020. Het nog beschikbare onderzoeksbudget wordt ingezet voor onderzoeken die gerelateerd zijn aan de energiemix. Zo mogelijk aangevuld met provinciale subsidies. Dus gedurende de looptijd van het uitvoeringsprogramma is aanvullend budget vooralsnog niet nodig.

#### Meer circulair

€ 15.000,- jaarlijks + € 15.000,- eenmalig

De inspanning is ook op dit thema voornamelijk gericht op faciliteren en stimuleren. Het Dalfser afvalbeleidsplan (omgekeerd inzamelen) draait goed. Meer hergebruik zorgt veelal ook voor minder restafvalkosten. De meeste acties uit het afvalbeleidsplan zijn kostendekkend en extra budget vanuit dit duurzaamheidsplan is niet nodig. Binnen het thema 'Circulair' wil de gemeente ideeën voor het rond krijgen van de cirkel op lokaal niveau faciliteren. Wat we zelf doen met ons groenafval hoort daar ook bij. We haken aan bij het plan van aanpak asbest dat in februari is vastgesteld en het idee van een gecombineerde energie / asbestcoach.

Eenmalig is hier een bijdrage van € 15.000,- geraamd voor de energie/asbestcoach. Jaarlijks geldt € 15.000,- voor het stimuleren van lokale productie.

**Organisatie en communicatie****€ 16.000,- jaarlijks**

De inspanning van de gemeente ligt enerzijds op versneld energieneutraal maken van de eigen gebouwen en installaties en het duurzaam verwerken van eigen (groen)afval. Dat kan in eigen beheer en in samenwerking met de betrokken beleidsvelden.

Anderzijds ligt binnen dit beleidsplan de nadruk op onderzoeken, faciliteren, toetsen en stimuleren van onderwerpen die de samenleving oppakt. Hier is behoefte aan verbinding. Dit willen we in de looptijd van het eerste Uitvoeringsplan stroomlijnen naar een meer gestructureerde samenwerkingsvorm.

Dalsten staat open voor nieuwe samenwerkingsvormen als het werken met een duurzaamheidsregisseur/platform, projectbureau of participatiemakelaar. We willen alle ontwikkelingen om ons heen volgen, maar kritisch zijn op de tijd die we steken in overleggen en afstemmen ten opzichte van daadwerkelijke 'actietijd'. Het belang van dit goed organiseren hebben we de afgelopen jaren relatief onderbelicht gelaten.

Ons communicatieplan geeft richting aan de manier waarop de gemeente zichtbaar is op duurzaamheid. De inzet op dit onderdeel mag omhoog.

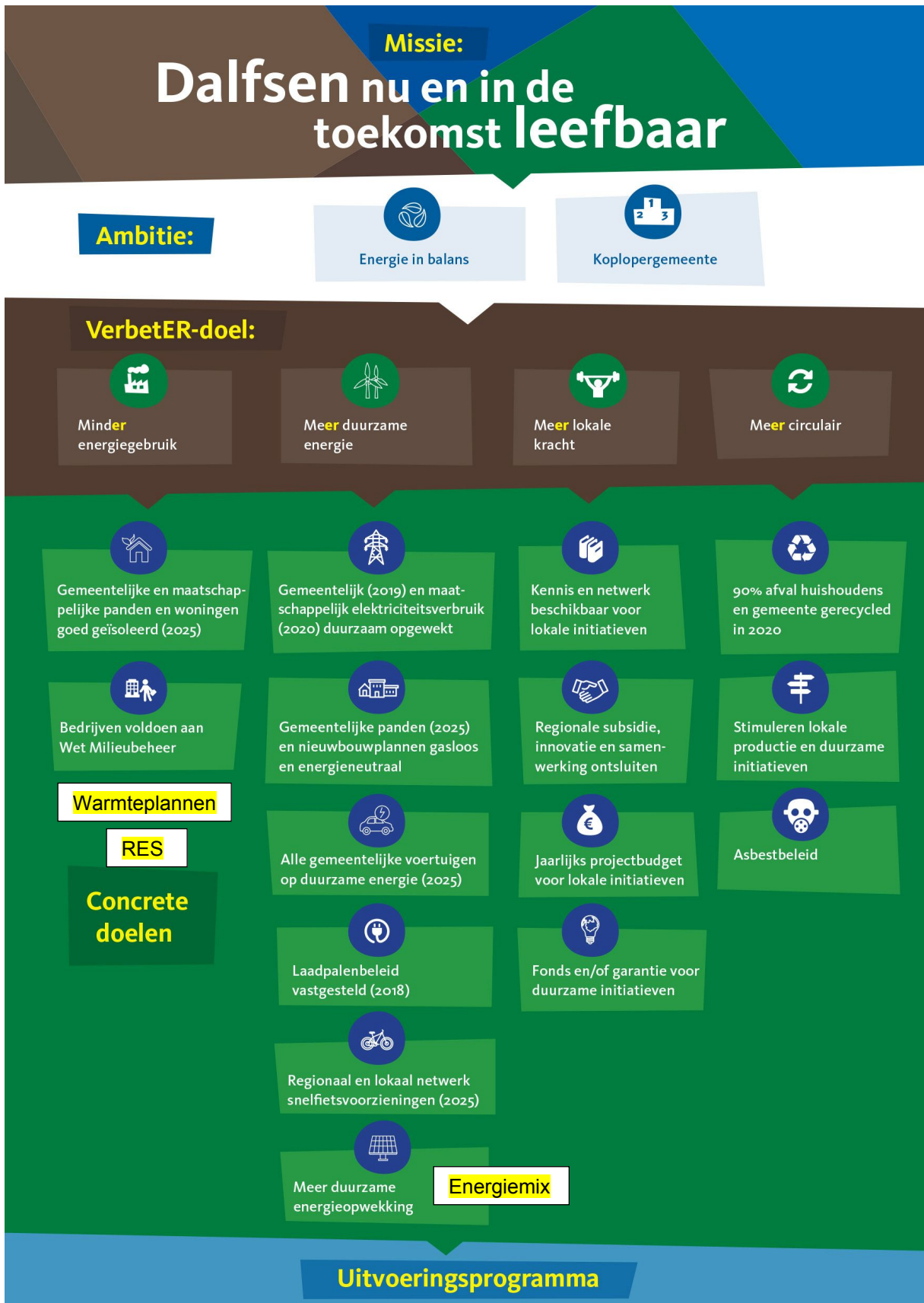
*Jaarlijkse kosten 8.000,- voor het communicatieplan en € 8.000,- voor het opzetten en operationeel houden van een geoptimaliseerde organisatievorm.*

**Uitvoeringsplan**

Het uitvoeringsplan zet bovenstaande beleidlijnen in specifieke projecten. Het eerste uitvoeringsplan krijgt als looptijd 2017 – 2020, daarna volgen tot en met 2025 nog twee uitvoeringsplannen.

**Totaaloverzicht kostenraming uitvoeringsplan duurzaamheid 2018 - 2020**

	Minder energiegebruik	Meer duurzame energie	Meer lokale kracht	Meer circulair	Organisatie en communicatie	Waarvan per jaar	Waarvan eenmalig
<b>Kosten € x 1000</b>	257	55	110	30	16	273	195



## 2 Van kaders naar beleid

### 2.1 Inleiding

Op 27 februari 2017 heeft de gemeenteraad de kaders voor het Dalfser duurzaamheidsbeleid vastgesteld in de Kadernota duurzaamheid 2017 – 2025. De verbeterdoelen en de concrete doelen uit de kadernota zijn uitgewerkt in dit beleidsplan. Ook staat in dit plan wat het kost om duurzaamheid uit te voeren volgens de gekozen koers. De gemeenteraad heeft bij de bespreking van de kadernota verschillende suggesties voor uitvoering gedaan. Die ideeën komen terug in dit beleidsplan **inclusief uitbreidingen naar aanleiding van nieuwe ontwikkelingen**.

### 2.2 Ambitie

De ambitie om van Dalfsen een duurzaam leefbare gemeente te maken is in de kadernota vertaald naar twee hoofdstromen: een energiegerichte en een meer algemene lijn. Ten opzichte van het oude duurzaamheidsbeleid – CO<sub>2</sub>-neutraal in 2025 - is dat laatste een verbreding. Hoewel we CO<sub>2</sub> als meetlat loslaten en ook niet langer stellen dat de hele gemeente energieneutraal zal zijn in 2025, blijft het met dit beleidsplan mogelijk toch zo ver te komen. Die constatering is belangrijk om dit beleidsplan goed te kunnen interpreteren.



#### 2.2.1 Energie in balans

In Dalfsen zijn we al jaren bezig met het in balans brengen van energieverbruik en energiegebruik. Daar gaan we mee door. We hanteren de Trias Energetica en willen een energieneutrale gemeente worden. Ons actieve beleid richt zich daarvoor in hoofdzaak op te beïnvloeden doelen binnen onze gemeentegrenzen. Dit gaat veel inzet en ook investeringen vragen. Daarnaast richten we ons op mogelijke initiatieven buiten de gemeente. We werken daarvoor samen binnen de energieregio Noordwest Overijssel en op provinciaal niveau. Grote regionale- of landelijke energieopwekkingsprojecten bieden mogelijk kansen om mee te liften en grote energiestappen ineens te zetten.

CO<sub>2</sub>-neutraal in 2025 geldt niet langer als absolute en enige meetlat. We willen het maximale doen, maar gaan de resultaten van onze acties op meer aspecten meten dan alleen op CO<sub>2</sub>. Het in gang zetten van bewustwording en een beweging onder onze inwoners is een voorbeeld. Hierin zien wij een duidelijke overheidstaak.

Hoe we resultaten gaan meten staat per doel uitgewerkt in de hoofdstukken 3 t/m 6. In hoofdstuk 7 volgt een verzameltabel met alle acties, gekoppeld aan de te meten indicatoren (paragraaf 7.2.3 – Sturen en meten).



#### 2.2.2 Koplopergemeente en DDI

Op verschillende duurzaamheidsgebieden geldt Dalfsen als koplopergemeente. Het aantal zonnepanelen ligt hier bijvoorbeeld ruim boven het gemiddelde. Dit aantal blijft stijgen. Ons afvalbeleid steekt boven het maaiveld uit, met een zeer hoog percentage hergebruik per inwoner. Ook loopt Dalfsen voorop met het realiseren van gasloos wonen en hebben we als één van de weinige gemeenten een 'Duurzaam Dorp' in elke kern. Andere gemeenten vragen Dalfsen geregeld om advies over deze onderwerpen. Ons koploperschap motiveert om met dubbele inzet op die thema's door te gaan.

#### 2.2.3 Dalfser Duurzaamheidsindex (DDI)

Om onze positie ten opzichte van andere gemeenten in beeld te krijgen, is in de kadernota gekeken naar de Gemeentelijke Duurzaamheidsindex (GDI). Deze index vergelijkt alle gemeenten in Nederland op verschillende parameters, die meebouwen aan een duurzame leefomgeving. Tijdens de bespreking van de kadernota in februari 2017 was de conclusie dat deze index teveel niet te beïnvloeden indicatoren bevat om als enige meetlat voor het Dalfser duurzaamheidsbeleid te gelden. Daarom gaan we onze eigen DDI opstellen, de Dalfser Duurzaamheidsindex, waarmee we onze doelen en resultaten in beeld brengen. Waar dat kan, gaan we vergelijken met andere gemeenten.



### **2.3 Leeswijzer**

De hoofdstukken 3 t/m 6 gaan over de vier verbeterdoelen 'Minder energiegebruik', 'Meer duurzame energie', 'Meer lokale kracht' en 'Meer circulair'. Elk hoofdstuk behandelt hoe de concrete doelen van deze thema's uitgezet worden in projecten. In de inleiding staan telkens de kaders zoals die in de kadernota zijn omschreven.

Hoofdstuk 7 gaat over de realisatiefase en geeft inzicht in organisatie, communicatie, sturen en meten van de acties uit dit beleidsplan.

## 3 Doel: Minder energiegebruik

### 3.1 Inleiding



*Tekst uit de kadernota:*

#### ***Kader 'Minder energiegebruik'***

*Nu: We verspillen nog veel energie. Veel woningen zijn matig geïsoleerd, apparaten en machines slurpen onnodig veel stroom en verlichting staat onnodig aan.*

*Straks: Door een slimmere en efficiëntere aanpak hebben we minder energie nodig.*

*Concreet:*

- In 2025 zijn alle gemeentelijke panden goed geïsoleerd. Onze apparaten, verlichting en machines zijn energiezuinig.*
- In 2025 zijn de maatschappelijke panden en particuliere woningen ook goed geïsoleerd*
- We zetten meer in op voorlichting en handhaving voor bedrijven (Wet Milieubeheer).*
- We passen lokale wet- en regelgeving aan om energiebesparing te stimuleren.*
- We communiceren en delen continu informatie over nut, noodzaak en voordelen van energiebesparing (+educatie)*

**Uitbreiding: In 2021 voor iedere woonwijk, buurt of dorp een warmteplan (hoofdstuk 3.4).**

**Uitbreiding: In 2019 een acceptabel regiobod en het borgen van de belangen de gemeente Dalfsen (hoofdstuk 3.5).**

### 3.2 Gemeentelijke en maatschappelijke panden en woningen goed geïsoleerd (2025)



Gemeentelijke en  
maatschappelijke  
panden en woningen  
goed geïsoleerd (2025)

#### Definitie

Om de ambitie 'Energie in Balans' te kunnen realiseren is minder energiegebruik een noodzakelijke eerste stap. De gemeente heeft een duidelijke voorbeeldfunctie en daarom is het belangrijk dat de gemeentelijke panden en voorzieningen 'goed geïsoleerd' (oftewel energiezuinig) zijn. In navolging hiervan is energiezuinig ook voor maatschappelijk vastgoed en woningen de norm. Door het treffen van de juiste (isolatie)maatregelen en een slimme en efficiëntere aanpak hebben we daarmee straks minder energie nodig bij gelijkblijvend of juist verbeterd comfort. Om dit in gang te zetten wordt o.a. continu gecommuniceerd en informatie gedeeld over nut, noodzaak, voordelen van energiebesparing én financiering en wordt educatie hierover gegeven.

Uiteindelijk moet door een goed evenwicht tussen 'investeren in besparen' versus 'investeren in opwekken' de energiebalans in Dalfsen versneld neutraal worden.

#### Waar staan we nu?

Op dit moment zijn de gemeentelijke panden en voorzieningen voor een aanzienlijk deel nog niet voldoende energiezuinig om de energie dan wel lokaal (gebouwgebonden), dan wel gebiedsgericht 'in balans' te brengen. Dit geldt ook zeker voor het maatschappelijk vastgoed en de woningen. Voor de gemeentelijke panden wordt momenteel nieuw beleid opgesteld. Verduurzaming zal hierin integraal worden meegenomen. Wat betreft de huurwoningen zijn er prestatieafspraken met de corporaties. Voor particuliere woningen bestaan actielijnen via Duurzaam (T)huis (waaronder wooncoaches) en de duurzame dorpen. Denk hierbij aan advies op maat via het Energieloket, isolatiecampagnes en buur(t)krachtacties.

#### Opgave

De nieuwe norm voor alle bestaande gebouwen en woningen is 'tenminste label B', tenzij investeren in opwekken slimmer of efficiënter is dan besparen. Dit is ook in Dalfsen een forse opgave. Het is daarbij goed te beseffen dat de gemeente alleen het eigenaarschap heeft over de eigen panden en voorzieningen. Er komen concrete energieplannen per pand. Voor het overig maatschappelijk vastgoed zal nader beleid moeten worden opgesteld. Bij veel maatschappelijk vastgoed is sprake van een financiële relatie van de gemeente met de eigenaren (instandhoudingssubsidie). Voor het woningbestand ligt het eigendom deels bij woningcorporaties, maar vooral bij een grote groep (individueel beslissende!) particulieren. Bij de laatste groep is de invloed van de gemeente fors minder. Tegelijk is juist ook bij deze groep duidelijkheid over de voorliggende opgave plus een goed voorbeeld van de gemeente zelf van groot belang. Intensieve communicatie, voorlichting, educatie, kennisdeling, ondersteuning, informatie-overdracht over financieringsmogelijkheden en passend lokaal aanbod zijn voor deze doelgroep essentiële elementen voor versnelling.

In mei 2016 is de raad toegezegd om het idee van een duurzame buurtwerker/coach nader uit te werken. De buurtwerker moet ook huiseigenaren met lage inkomens bij de hand nemen bij het realiseren van duurzame maatregelen aan hun woning. Hij of zij luistert naar de wensen, geeft advies over de mogelijkheden en helpt met de realisatie en financiering. De buurtwerker werkt nauw samen met de vrijwilligers van de Duurzame Dorpen. Met de hulp van de duurzame buurtwerker kunnen de inwoners met een smalle beurs ook energie én geld besparen.

## Financiën

Tegen de achtergrond van het nationaal Energieakkoord en 'Parijs' is verduurzaming van de gemeentelijke panden en voorzieningen een principiële keuze en dat betekent dat dit in een aantal gevallen ook geld mag kosten. Uiteraard wordt bij de te maken keuzes goed gekeken naar het economisch omslagpunt van opwekking versus isolatie en 'total cost of ownership' (TCO). TCO betekent dat de verhouding tussen investeringslasten en opbrengsten criterium is i.p.v. de investeringsomvang en/of simpele terugverdientijd).

Ook voor het overig maatschappelijk vastgoed zal de gemeente samen met de eigenaren en andere overheden (mede)verantwoordelijkheid moeten nemen. Voor de huurwoningen ligt de financiële verantwoordelijkheid bij de sector zelf. Voor de particuliere woningen is een krachtige impuls noodzakelijk.

Voor alle inspanningen op het gebied van de panden zal in de komende jaren vanuit de principiële keuze tot 'Energie in Balans' voldoende nieuw budget moeten worden vrijgemaakt.

Vanuit het verleden weten we dat voor het vasthouden van het oude niveau op bovengenoemde onderdelen met gemiddeld jaarlijks € 15.000,- (Duurzaam Thuis - Energieloket) + € 100.000,- stimuleringsregelingen (als energieneutraal renoveren, buurtwerker, isolatiecampagnes, Buurkracht) plus € 70.000,- (gemeentelijke panden en voorzieningen) rekening moet worden gehouden. Totaal per jaar € 185.000,-.

De ambitie voor het nieuwe beleid ligt hoger. De duurzaamheidsbijdrage aan maatschappelijke en gemeentelijke panden, installaties en voorzieningen gaat naar verwachting naar een verdubbeling (van € 70.000,- naar € 140.000,-). Daarmee komt de inschatting voor het totaal per jaar op € 255.000,-.

## Monitoring/evaluatie

Voor alle panden en woningen geldt dat in beginsel gebruik gemaakt wordt van bestaande monitoring (energielabels) en verfijningen ervan (Nieuwe Energie Noordwest Overijssel, Provincie Overijssel). We stimuleren woningeigenaren hun actuele label te registreren. Voor gemeentelijke panden en voorzieningen zal tevens een nauwkeurige eigen monitoring worden ingericht.

## Tijdpad

Op alle onderdelen zal in 2017 nadere uitwerking van de plannen plaatsvinden om voldoende snelheid te kunnen maken richting zo spoedig mogelijke realisatie van 'Energie in Balans'.

## Partners en organisatie

Er zijn diverse partners te onderscheiden bij het organiseren van minder energiegebruik:

- Regionale samenwerkingsverbanden andere gemeenten
- Provincie en Stichting Pioneering
- Maatschappelijke organisaties met vastgoed (vaak met financiële relatie met gemeente)
- Woningcorporaties
- De 5 duurzame dorpen
- Ondernemers(consortia)
- Woon/buurtcoaches, ambassadeurs/particuliere woningeigenaren

### 3.3 Bedrijven voldoen aan Wet Milieubeheer



#### Definitie

Bedrijven zorgen voor een groot deel van het energiegebruik in de gemeente. Al lange tijd stelt de Wet milieubeheer dat bedrijven *alle energiebesparende maatregelen moeten nemen die een terugverdientijd hebben van minder dan vijf jaar*. Het Energieakkoord uit 2013 stelt dat provincie en gemeenten hieraan meer prioriteit moeten geven, daarmee impliciet aangevend dat dit nog niet voldoende gebeurt. Redenen hiervoor zijn o.a. andere toezichtprioriteiten en discussies over terugverdientijden (met lange rechtszaken tot gevolg). Daarnaast bleek de afgelopen jaren dat verleiding/stimulering vaak onvoldoende resultaat oplevert. Via de Omgevingsdienst IJsselland gaan we meer handen en voeten geven aan het stimulerende én toezichhoudende spoor. We zetten meer in op voorlichting en handhaving.

#### Waar staan we nu?

De afgelopen jaren zijn er verschillende acties geweest om bedrijven te stimuleren energiebesparing toe te passen. Voorbeelden hiervan zijn het aanbieden van gratis energiescans en de inzet van energieadviseurs. Voor veel bedrijven is het, mede door de economische situatie, soms moeilijk om daadwerkelijk maatregelen te nemen. De Omgevingsdienst is recent via een kennispunt duurzaamheid gestart met allerlei acties. Er is niet goed in beeld hoever bedrijven al hebben verduurzaamd, een goede methode moet daarvoor onderzocht worden. Voor draagvlak voor de algehele verduurzaming van Dalfsen is ook zicht op de inspanningen van het bedrijfsleven noodzakelijk.

#### Opgave

Doel van het kennispunt is energiebesparing bij bedrijven te realiseren. Daarbij worden vergunningverleners en toezichthouders ingezet als energieambassadeurs. De Omgevingsdienst zorgt voor opleiding en training hiervan. Energie wordt integraal meegenomen in controles bij bedrijven. In de gemeente Den Bosch is al eens in kaart gebracht dat actieve inzet van één toezichthouder kan leiden tot een energiebesparing gelijk aan 3 windmolens.

Verder komen er acties als:

- De gemeente ontwikkelt samen met de Omgevingsdienst lokale aanpakken voor kennisuitwisseling tussen bedrijven. Voorlopers/koplopers worden als ambassadeurs ingezet om andere bedrijven aan te sporen. Onderzoek naar mogelijkheden voor een 'taskforce' met bedrijvenkringen. Hoe realiseren we de switch van 'overheidsprobleem' naar maatschappelijke opgave?
- De gemeente informeert en helpt ondernemers bij het zoeken naar (financiële) middelen om energiemaatregelen te realiseren.
- Een analyse van het bedrijvenbestand om slim en effectief energietoezicht te houden.
- Ondersteuning van branche-initiatieven zoals de EPK (Energie-Prestatie-Keur).

#### Financiën

Om impulsen te geven aan energiebesparing bij bedrijven worden door het Rijk en de provincie gelden beschikbaar gesteld voor de Omgevingsdienst, bijvoorbeeld om extra energie-toezichthouders aan te stellen.

De daadwerkelijke energiemaatregelen zullen door het bedrijfsleven zelf gefinancierd moeten worden. Voor de werkzaamheden van de Omgevingsdienst zijn tot 2018 geen extra gelden nodig i.v.m. beschikbare externe gelden. Daarna moet dit opnieuw geïnventariseerd worden.

De benodigde middelen voor de gemeente worden geschat op ca. € 2.000 per jaar, te besteden aan voorlichting, informatiebijeenkomsten, ondersteuning koplopers etc.

**Monitoring / evaluatie**

- Op basis van landelijke registraties monitoren we jaarlijks het energieverbruik van bedrijven, dit kan per postcodegebied. Kanttekening is dat een stijgende economie en bedrijvigheid besparingen teniet kunnen doen.
- De Omgevingsdienst legt periodiek verantwoording af over de uitgevoerde activiteiten.

**Tijdpad**

De meeste acties en maatregelen zijn inmiddels gestart of gaan uiterlijk in 2018 van start. Het gaat daarbij om een structurele aanpak. Zolang er bedrijven zijn en er milieutoezicht is, zal ook energie daar een onderdeel van zijn.

**Partners en organisatie**

De Omgevingsdienst is een belangrijke partner als uitvoerder van energietoezicht en het opleiden van energiespecialisten. De gemeente legt daarbij de koppeling met de lokale situatie.

Binnen het bedrijfsleven is het belangrijk om energiebesparing als sector zelf te realiseren en hiervoor acties te ondernemen. Een koppeling met het gemeentelijke beleid en samenwerking is daarbij wenselijk.

**3.4 In 2021 voor iedere wijk, buurt of dorp een warmteplan**

**Ontwikkeling**

Landelijk is afgesproken dat gemeenten voor iedere woonwijk een warmteplan moeten maken.

De hoofdvraag: Hoe blijven we in de toekomst warm?

De plannen moet uiterlijk 2021 beschikbaar zijn en ieder plan bevat een analyse van de mogelijkheden, impact en kosten. Op basis van deze analyse moet per wijk een variant worden uitgewerkt en afgestemd met de bewoners. Gelijktijdig moet gestart worden met het testen van nieuwe opslag- en verwarmingsmethodes en het toepassen van burgerparticipatie.

Ook dit is een ingewikkelde puzzel en heeft veel overlap met de energiemix uit hoofdstuk 3. In het onderstaande plaatje is een groot deel van de puzzel samengevat.



In 2018 was ook over dit onderwerp veel reuring, zie onderstaande mediaberichten.



**Zeven redenen waarom de oorlog tegen aardgas onzinnig is – en een aanval op onze cultuur**



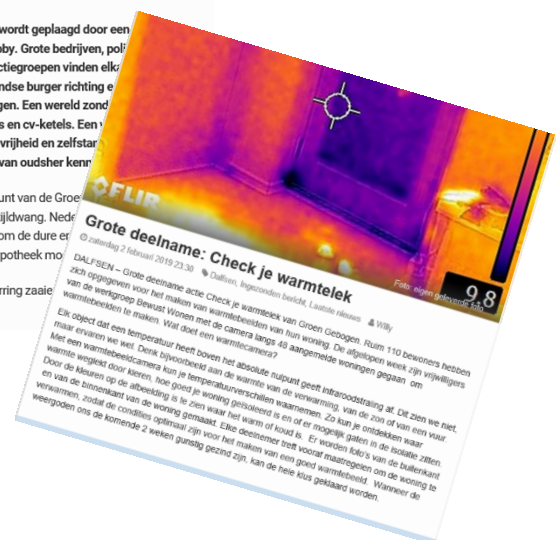
Bron 'Cultuur onder Vuur'.

Nederland wordt geplaagd door een Groene Lobby. Grote bedrijven, politieke partijen en linkse actiegroepen vinden elke aanpak die de Nederlandse burger richting een groenere wereld brengen. Een wereld zonder auto's en cv-ketels. Een wereld van burgerlijke vrijheid en zelfstarende gemeenten. Nederland van oudsher ken...

Het speerpunt van de Groene...

woningen. Het uitblijvende publieke debat hierover wijst al op een vorm van leeftijdswang. Nederlanders moeten hun geld voor hun eigen huis aan moeten besteden, maar worden gedwongen om de dure energie te betalen. Diederik Samsom (PvdA) stelt zelfs dat Nederlanders dan maar een tweede hypotheek moeten nemen...

...stilzwijgen van grote media en het uitblijvende debat hierover nogal wat verwarring zaait. Het is tijd om te spreken tegen het absurde aardgasverbod naast elkaar.



**Doel**

Eind 2021 is voor iedere woonwijk, dorp of buurtschap in Dalfsen een warmteplan beschikbaar waarin de meest waarschijnlijke verwarmingswijze is uitgewerkt. Het uiteindelijke doel is dat in 2050 alle woningen aardgasloos zijn.

**Waar staan we nu?**

Steeds meer woningen zijn geïsoleerd en veel energie wordt bespaard.

Nieuwbouwhuizen zijn inmiddels gasloos maar de bestaande woningen gaan mondjesmaat over op alternatieve installaties.

Momenteel ontbreekt nog veel kennis en ervaring, vooral op het gebied van op wijkniveau balanceren van de vraag en aanbod.

**Opgave**

Landelijk is afgesproken dat gemeenten van iedere woonwijk een warmteplan moet maken. Het plan moet uiterlijk 2021 beschikbaar zijn en ieder plan bevat een analyse van de mogelijkheden, impact en kosten. Op basis van deze analyse moet per wijk een variant worden uitgewerkt en afgestemd met de bewoners.

Gelijktijdig moet gestart worden met het testen van nieuwe opslag- en verwarmingsmethodes en het toepassen van burgerparticipatie. Wellicht kan hierbij worden samengewerkt met een aantal buurtprojecten van de Duurzame Dorpen.

Daarna volgt stapsgewijs de realisatie.

**Financiën**

In het beleidsplan is jaarlijks een budget van €117.000 gereserveerd voor Minder Energieverbruik. Hieronder vallen onder meer het energieloket, isolatieacties, scholenprojecten en de Energiecoach. Voor 2019 en 2020 is ongeveer 50% nog vrij besteedbaar voor bijvoorbeeld het opstellen van de warmteplannen. Daarnaast worden door de provincie Overijssel diverse onderzoeks- en projectsubsidies beschikbaar gesteld voor wijkaanpakken.

Aanbevolen wordt het nog beschikbare budget in te zetten voor onderzoeken die gerelateerd zijn aan de warmteplannen. Zo mogelijk aangevuld met provinciale subsidies. Dus gedurende de looptijd van het uitvoeringsprogramma is aanvullend budget vooralsnog niet nodig.

**Monitoring**

Jaarlijks wordt een update gegeven van de voortgang van de plannen en proefprojecten.

**Tijdspad**

Samen met het onderzoek voor de energiemix worden in 2019 de wijkindelingen gemaakt en eventueel de eerste scenario's uitgewerkt. Verwacht wordt dat in de eerste helft van 2020 de eerste wijkplannen aan de raad gepresenteerd kunnen worden. Tevens wordt dan een voorstel voor een proefwijk gemaakt. Eind 2021 is voor iedere woonwijk, dorp of buurtschap een warmteplan beschikbaar.

**Partners en organisatie**

Onder leiding van de gemeente Dalfsen zal worden samengewerkt met:

- Experts en onderzoeksinstituten
- Inwoners en ondernemers
- De Duurzame Dorpen
- Netwerkbedrijven



### 3.5 Een acceptabel regiobod met borging belangen Dalfsen

#### Ontwikkeling

Bovenop de lokale energievraag is er ook de landelijke energievraag. Nederland is verdeeld in 30 regio's en iedere regio moet een deel van deze 'landelijke energievraag' duurzaam opwekken. Eind 2019 krijgt iedere regio de gelegenheid om zelf een bod te doen voor een hoeveelheid energie. Daarvoor dient een Regionale Energie Strategie te worden uitgewerkt. (RES). Als geen of een te klein bod door een regio wordt gedaan, kan de regering een hoeveelheid op te wekken duurzame energie opleggen c.q. afdwingen. De regio heeft dan minder regio en inspraak. Ons doel is een acceptabel regiobod en het borgen van de belangen van de gemeente Dalfsen.



De voorbereidingen voor het bod uit onze regio zijn inmiddels gestart. Zowel op bestuurlijk en ambtelijk niveau worden de komende maanden de uitgangspunten en randvoorwaarden bepaald waarna het bod wordt uitgewerkt.





**Doel**

Ons doel is een acceptabel regiobod en het borgen van de belangen van de gemeente Dalfsen.

**Waar staan we nu?**

Projectmatig wordt momenteel veel samengewerkt met omliggende gemeenten. We informeren elkaar actief over nieuwe ontwikkelingen en plannen. Daarnaast worden diverse projecten regionaal uitgevoerd zoals het project Energieneutraal Renoveren.

**Opgave**

Eind 2019 krijgt iedere regio de gelegenheid om zelf een bod te doen voor een hoeveelheid energie. Daarvoor dient een Regionale Energie Strategie te worden uitgewerkt. (RES). Als geen of een te klein bod door een regio wordt gedaan, kan de regering een hoeveelheid op te wekken duurzame energie opleggen c.q. afdwingen. De regio heeft dan minder regio en inspraak. De voorbereidingen voor het bod uit onze regio zijn inmiddels gestart.

**Financiën**

De regionale projectleider geeft aan dat per gemeente rekening moet worden gehouden met een inzet van minimaal 100 uur in 2019.

In het beleidsplan is jaarlijks een budget van € 5.000 gereserveerd voor actief regionaal relatiebeheer. Daarnaast heeft het rijk toegezegd dat voor de ambtelijke ondersteuning aan de RES eenmalig een vergoeding beschikbaar wordt gesteld. Het werkelijke bedrag is nog niet bekend maar de vergoeding ligt ongeveer op €20.000. Dus gedurende de looptijd van het uitvoeringsprogramma is aanvullend budget vooralsnog niet nodig.

**Monitoring**

De raad wordt gedurende 2019 geïnformeerd over de voortgang en besluitvorming.

**Tijdspad**

Voor de zomer zijn de contouren van het bod bekend. Daarna volgt een verdere uitwerking. Eind december volgt het daadwerkelijke regiobod.

Zodra inzicht is in de omvang van het bod en de impact op de gemeente Dalfsen, zal deze hoeveelheid energie worden meegenomen bij de energiemix (hoofdstuk 3).

De raad wordt geïnformeerd over de voortgang en besluitvorming.

**Partners en organisatie**

Een provinciale projectleider en rapporteur is aangesteld. Wethouder Schuurman is actief betrokken bij de strategiebepaling en besluitvorming. De komende maanden worden verschillende onderdelen van het plan nader uitgewerkt door de milieuambtenaren van de deelnemende gemeenten. Ook een milieuambtenaar van de gemeente Dalfsen zal aan verschillende onderdelen meeschrijven.

## 4 Doel: Meer duurzame energie



### 4.1 Inleiding

**Tekst uit de kadernota:**

#### **Kader “Meer duurzame energie”**

*Nu: We gebruiken teveel fossiele energie. Aardgas gebruiken we voor het verwarmen van onze gebouwen. We rijden op diesel en benzine. Onze energiecentrales verstoken veel steenkool en aardgas.*

*Straks: Onze energiebehoefte gaan we duurzaam opwekken, bijvoorbeeld met zonnepanelen, biovergisting, warmte/koude-opslag, warmtepompen, waterstof (vervoer) of windenergie.*

*Als randvoorwaarde bij het laatste thema geldt al enkele jaren dat de plaatsing van grote windturbines in de gemeente stopt na realisatie van de drie geplande turbines in windpark Nieuwleusen. Kleine windmolens met een hoogte tot 15 meter zijn wel mogelijk (onder voorwaarden op agrarisch bestemde percelen).*

**Concreet:**

- *Vanaf 2019 wordt het gemeentelijke elektriciteitsverbruik duurzaam opgewekt*
- *Vanaf 2020 is het maatschappelijke elektriciteitsverbruik duurzaam opgewekt*
- *In 2025 zijn alle gemeentelijke panden gasloos en energieneutraal.*
- *Gemeentelijke nieuwbouwplannen zijn gasloos en energieneutraal.*
- *We passen lokale wet- en regelgeving aan om klein- en grootschalige duurzame energieproductie te stimuleren.*
- *We communiceren en delen informatie over nut, noodzaak en voordelen van eigen duurzame energieproductie en gasloos bouwen (+educatie).*
- *In 2025 maken alle gemeentelijke voertuigen gebruik van duurzame energie.*
- *In 2018 is laadpalenbeleid voor de gemeente vastgesteld.*
- *In 2025 is een regionaal- en lokaal netwerk van stimulerende (snel)fietsvoorzieningen aangelegd.*

*Extra doel: “Meer Duurzame energieopwekking”*

**Uitbreiding: Een acceptabele en realistische energiemix (hoofdstuk 4.10)**

## 4.2 Gemeentelijk en maatschappelijk elektriciteitsverbruik duurzaam opgewekt



Gemeentelijk (2019) en  
maatschappelijk elektriciteits-  
verbruik (2020) duurzaam  
opgewekt

### Definitie

De gemeentelijke en maatschappelijke panden verbruiken veel elektriciteit. Deze elektriciteit willen we zoveel mogelijk zelf duurzaam opwekken door bijvoorbeeld zonnepanelen op het dak. Overige elektriciteit kopen we duurzaam in, waarbij zogenaamde 'sjoemelstroom' moet worden vermeden. Van sjoemelstroom is sprake als de leverancier stroom inkoop via de handelsmarkt en 'vergroent' met bijvoorbeeld certificaten van waterkrachtcentrales uit Noorwegen.

### Waar staan we nu?

De afgelopen jaren zijn diverse onderzoeken uitgevoerd en op een klein aantal gemeentelijke panden zijn daadwerkelijk zonnepanelen geplaatst. De overige daken zijn zonder aanvullende maatregelen niet geschikt voor zonnepanelen. Onderzoek naar zonnepanelen op alternatieve locaties is niet uitgevoerd.

De benodigde elektriciteit die we als gemeente inkopen heeft het predikaat 'groene stroom'. Een deel van deze elektriciteit is echter niet 100% procent 'groen', maar afgekocht via certificaten. Er staat een nieuwe aanbesteding voor onze elektriciteitsinkoop voor de deur.

Bij maatschappelijke panden hebben we beperkt inzicht in het aantal zonnepanelen of de inkoop van groene stroom.

### Opgave

De gemeente koopt in de nieuwe aanbesteding alleen echt groene elektriciteit in.

Daarnaast volgt onderzoek naar alternatieve mogelijkheden voor lokale duurzame elektriciteitsopwek (anders dan op het eigen dak/gebouw) voor eigen gebruik. Eigenaren van maatschappelijke panden informeren en stimuleren we mee te doen. In het onderzoek komt per locatie een inschatting van de benodigde investering, financiering/subsidiekansen en het rendement. Naast zonne-energie zijn ook andere bronnen als wind en waterkracht onderwerp van studie. We onderzoeken mogelijkheden om samen te werken met de lokale energiecoöperaties van de duurzame dorpen.

### Financiën

De energiekosten, aanschaf van zonnepanelen en de inkoopactie maken onderdeel uit van de exploitatie van de gemeentelijke panden. De kosten voor een onderzoek naar alternatieve mogelijkheden voor opwek van duurzame elektriciteit (anders dan op het eigen dak/gebouw), inclusief maatschappelijke panden, worden geschat op € 25.000,-.

### Monitoring

Jaarlijks wordt een update gegeven van het aantal gerealiseerde energieprojecten. Daarnaast houden we de hoeveelheid zelf opgewekte duurzame energie bij via de energierekening en de slimme meter.

### Tijdpad

Het onderzoek zal in 2017 en 2018 worden uitgevoerd. De uitvoering (bv. plaatsing zonnepanelen) is afhankelijk van de resultaten van het onderzoek.

De aanbestedingsprocedure voor de gemeentelijke panden start binnenkort en is in 2018 afgerond.

### Partners en organisatie

Inkooporganisatie voor de vijftien gemeentelijke instellingen uit de regio, eigenaren maatschappelijke panden, lokale energiecoöperaties en een adviesbureau voor het onderzoek.

### 4.3 Gemeentelijke panden en nieuwbouwplannen gasloos en energieneutraal



#### Definitie

Energie neutraal betekent dat de benodigde energie duurzaam wordt opgewekt. Het streven naar gasloos is hierin een belangrijk middel.

Voor de gemeentelijke panden houdt gasloos in dat ze zonder gasaansluiting kunnen functioneren. Bij alle nieuwbouwplannen (uitbreiding en inbreiding van woningen) is het uitgangspunt dat er geen aansluiting op het landelijke aardgasnet komt.

#### Waar staan we nu?

Geen enkel gemeentelijk gebouw is momenteel gasloos. Bij ver- en nieuwbouw zijn duurzame installaties al wel zoveel mogelijk toegepast.

In de nieuwste uitbreidingswijken worden de woningen niet meer aangesloten op het aardgasnetwerk. Bij inbreidingsplannen was gasloos bouwen nog geen standaardvoorwaarde.

#### Opgave

In het meerjarenonderhoudsplan voor de gemeentelijke panden wordt het afkoppelen van het aardgasnet toegevoegd. Daarbij sluiten we aan bij natuurlijke momenten als een verbouwing of geplande vervanging. Ook benutten we kansen rond de huidige snelle ontwikkeling van gasloze installaties. In 2025 zijn alle gemeentelijke panden gasloos of is een afkoppeling gepland.

Momenteel zet de gemeente Dalfsen groengascertificaten van de GFT-vergister van ROVA in voor de gemeentelijke panden. Na het afkoppelen van de panden worden deze certificaten beschikbaar gesteld aan de Dalfser maatschappelijke panden zoals sporthallen en kulturhusen.

In overleg met beleidsmedewerkers Ruimtelijke Ordening en enkele marktpartijen worden de voorwaarden voor gasloze inbreidingslocaties nader uitgewerkt, ingevoerd en gecommuniceerd. De ervaringen met gasloze nieuwbouw zijn daarbij belangrijke input.

#### Financien

De kosten voor nieuwe gasloze installaties zullen onderdeel uitmaken van het meerjarenonderhoudsplan voor gemeentelijke gebouwen. Deze investeringen worden door een lagere gasrekening terugverdiend.

Aan de uitvoering van het huidige beleid voor gasloze nieuwbouw- en inbreidingslocaties zijn geen kosten verbonden.

#### Monitoring

In het meerjarenonderhoudsplan voor gemeentelijke gebouwen staat een monitorings- en verantwoordingssystematiek, die we aanhouden. Van iedere afkoppeling zal een nieuwsbericht worden opgesteld.

#### Tijdpad

Het nieuwe meerjarenonderhoudsplan wordt in 2017 opgesteld. Hierin wordt het afkoppelen van het aardgasnet per pand gepland. Het invoeren van het uitgangspunt 'gasloos' bij inbreidingslocaties kan in 2017 worden ingevoerd. Voor al ingeplande inbreidingslocaties geldt deze voorwaarde nog niet.

#### Partners en organisatie

De gemeentelijke gebouwenbeheerder (eenheid OR) stelt het meerjarenonderhoudsplan op, eventueel ondersteund door een technisch specialist.

Voor het vaststellen van de voorwaarden voor gasloze inbreidingslocaties zijn de beleidsmedewerkers ruimtelijke ordening en enkele marktpartijen gesprekspartner.

## 4.4 Alle gemeentelijke voertuigen op duurzame energie



### Definitie

De gemeente Dalfsen wil zelf het goede voorbeeld geven bij het stimuleren van meer duurzaamheid. Onderdeel hiervan zijn de voertuigen van de gemeentelijke organisatie. In 2025 maken alle gemeentelijke voertuigen gebruik van duurzame energie, zodat er geen fossiele brandstoffen meer worden gebruikt.

### Waar staan we nu?

In de afgelopen jaren zijn verschillende stappen gezet. Zo zijn er al meerdere jaren twee elektrische scooters beschikbaar voor de binnendienst. Op dit moment worden dienstritten ook in eigen auto gereden. Hiervoor ontvangen medewerkers een kilometervergoeding. Door alternatieve vervoermiddelen (OV) en de aanschaf van twee elektrische dienstauto's (maart 2017) kan dit vervoer verduurzaamd worden.

De voertuigen van de buitendienst maken sinds 2016 gebruik van de schone brandstof GTL i.p.v. diesel. GTL-brandstof reduceert de CO<sub>2</sub>-uitstoot, maar is niet uitstootvrij. Dit is daarom een tussenstap op weg naar volledig duurzaam vervoer en geen eindstap.

### Opgave

De gemeentelijke voertuigen zullen vervangen worden op basis van behoefte. Per vervanging wordt gekeken naar de beste brandstofoplossing. Dit kan variëren van elektrisch, groen gas tot nog andere alternatieven. De ontwikkelingen van duurzame brandstoffen gaan snel. Juist voor voertuigen van de buitendienst moet goed in beeld gebracht worden wat de mogelijkheden zijn gelet op het specifieke gebruik van verschillende voertuigen.

Medewerkers zullen verder worden gestimuleerd om gebruik te maken van duurzame vervoermiddelen i.p.v. hun eigen voertuigen.

### Financiën

De aanschaf en beheer van gemeentelijke voertuigen behoren tot een ander beleidsterrein en zullen van daaruit gefinancierd worden. De hiervoor benodigde financiën moeten nader bepaald worden. Geschat wordt dat vanuit duurzaamheid mogelijk ondersteuning nodig is. De kosten voor het gebruik van de dienstauto's (na verrekening met minder declaratiekosten voor het gebruik van eigen auto's medewerkers) zijn in het besluit elektrische dienstauto's gekoppeld aan duurzaamheid. Voor beide onderdelen samen wordt een post geraamd van € 15.000,-.

### Monitoring / evaluatie

Jaarlijks wordt in beeld gebracht wat de stand van zaken van verduurzaming van de gemeentelijke voertuigen is. Daarvoor moet eerst in kaart gebracht worden wat de nulsituatie is: welke voertuigen zijn al duurzaam en voor welke moeten nog acties worden ondernomen?

De jaarlijks gereden kilometers op GTL en die op elektriciteit zijn beschikbaar. Voor wat betreft de elektrische dienstauto's van de binnendienst zal worden gemonitord in hoeverre er gebruik van wordt gemaakt en of er in de toekomst mogelijk uitbreiding nodig is van het aantal voertuigen.

### Tijdpad

De eerste acties zijn al opgestart (bestelling twee elektrische dienstauto's). Voor het verduurzamen van de overige voertuigen zal de periode tot 2025 zeker nodig zijn. Voertuigen kennen namelijk ook een afschrijvingstermijn waarmee rekening gehouden moet worden.

### Partners, organisatie

De meeste voertuigen zijn in gebruik bij de buitendienst, die is daarmee leidend voor het verduurzamen van hun voertuigen. Er moeten gesprekken worden gevoerd met aanbieders van duurzaam bedrijfsvervoer.

## 4.5 Laadpalenbeleid



### Definitie

Om elektrisch rijden te stimuleren is een goede laadinfrastructuur van belang. De gemeente Dalfsen heeft nog geen beleid voor de realisatie of voorwaarden voor het plaatsen van laadpalen voor particulier gebruik in de openbare ruimte. De verwachting is dat de komende jaren de urgentie hiervoor toeneemt. Verschillende bronnen geven aan dat het aantal elektrische voertuigen de komende jaren gaat stijgen.

Daarom wordt uiterlijk in 2018 laadpalenbeleid voor de gemeente vastgesteld. Het gaat om laadplekken in de openbare ruimte waar mensen niet op eigen oprit parkeren, aangevuld met een aantal basislocaties (bijv. publiekstrekkers).

### Waar staan we nu?

De gemeente is verantwoordelijk voor kwaliteit van de openbare ruimte en heeft daarom een rol in de realisatie van openbare laadinfrastructuur. Gemeenten worstelen procesmatig en financieel hoe de opgave in te vullen. Er zijn nu vijf openbare laadpunten in de gemeente Dalfsen en enkele particuliere. Er is onderzoek in uitvoering naar hoe het laadpalenbeleid vorm te geven.

### Opgave

Door regionale samenwerking worden gemeenten ontzorgd op het gebied van inkoop/aanbesteding, kennis, locatievoorstel, aanvraag- en realisatieproces van slimme openbare laadinfrastructuur. Hiervoor vindt in 2017 een regionale aanbesteding plaats. Basis zijn plankaarten per gemeente, met potentiële en strategische plekken voor laadpalen. Na beoordeling hiervan wordt overgegaan tot plaatsing. De aanleg zelf zal afhankelijk zijn van de werkelijke vraag.

### Financiën

De financiering loopt vanuit het beleidsveld verkeer. Er is geen financiering vanuit duurzaamheid nodig. De aanbesteding voor het plaatsen van laadpalen wordt weggezet bij een marktpartij. Dit vergt mogelijk per laadpaal een eenmalige eigen bijdrage van de gemeente. In het te formuleren laadpalenbeleid worden de (financiële) consequenties duidelijk gemaakt.

### Monitoring / evaluatie

Afspraken maken met marktpartijen over monitoring van gebruik van de laadpalen (via de regionale aanbesteding).

### Tijdpad

Uiterlijk in 2018 is er laadpalenbeleid. In 2017 wordt als eerste een samenwerkingsovereenkomst getekend tussen de provincie Overijssel en diverse gemeenten over de aanbesteding. Daarna vindt plaatsing van laadpalen plaats vanaf 2018. Vervolgens is er doorlopende monitoring voor afstemming van vraag en aanbod.

### Partners, organisatie

- De provincie verzorgt de centrale aanbesteding namens de deelnemende overheden. Ook regelt zij een te gebruiken beeldmerk.
- De gemeente zorgt voor lokale communicatie en ondersteuning bij de plaatsing van palen (bijv. nemen van verkeersbesluiten en regie over de te kiezen locaties).
- Marktpartijen maken een businesscase voor de daadwerkelijke uitrol van de laadpalen.





## 4.6 Regionaal en lokaal netwerk (snel)fietsvoorzieningen

### Definitie

Fietsen is een duurzame manier van reizen en levert een bijdrage aan het verminderen van de CO<sub>2</sub>-uitstoot. Wanneer autoverplaatsingen worden vervangen door verplaatsingen met de fiets, draagt dit bij aan een verbetering van de kwaliteit van de leefomgeving. Er is geen vervoermiddel (naast lopen) dat zo'n klein beslag legt op het milieu en het ruimtegebruik. In 2025 hebben we een regionaal en lokaal netwerk van stimulerende (snel)fietsvoorzieningen. Regionaal is buiten de gemeente, lokaal is in binnen de gemeente. Onder (snel)fietsvoorzieningen vallen fietspaden, stroken en autoluwe (toeristische) routes, waar gebruik door fietsers belangrijker is dan dat van gemobiliseerd verkeer. Laadpunten voor de elektrische fiets, aantrekkelijke uitrustmogelijkheden en goede fietsenstallingen horen ook bij fietsvoorzieningen.

### Waar staan we nu?

Binnen het GVVP is het bestaande netwerk van fietsvoorzieningen op kaart terug te vinden. Er zijn routes die vooral door woonwerf fietsers worden gebruikt en meer toeristische routes. De stroom fietsers is het grootst tussen Dalfsen-Zwolle en Nieuwleusen-Zwolle. Dit zijn routes in eigendom en beheer bij de provincie.

Het aandeel elektrische fietsen groeit al jaren gestaag. Onder deze fietsers bevindt zich de grootste 'overstapgroep', die voorheen autokilometers maakte. Elektrische fietsen hebben een hogere snelheid en halen langzamere fietsers in. Dat stelt andere voorwaarden aan een fietsvoorziening.

Er loopt vanuit de provincie Overijssel een verkenning naar regionale fietsroutes. De gemeente Dalfsen heeft eind 2016 verbetervoorstellen ingediend voor het provinciale Koersdocument Fiets. Het nieuwe GVVP is vastgesteld.

### Opgave

In elke kern in de gemeente en tussen de kernen willen we fietsvoorzieningen geschikter maken voor zowel snelle als langzamere fietsers. Hiervoor is afstemming met de provincie (parallelwegen langs N-wegen) nodig.

Voor de routes gelden aantrekkelijkheid, veiligheid en comfort als belangrijke ijkpunten. Doel is meer mensen op de fiets te krijgen. Dalfsen zal via een Meerjarenprogramma Fiets een vertaalslag geven aan het provinciale Koersdocument Fiets.

### Financiën

De uitwerking en realisatie zal een grote financiële inspanning kosten. Deze kosten zijn nog niet bekend en zullen nader uitgewerkt moeten worden. De gemeentelijke financiering loopt vanuit het beleidsveld verkeer. De provincie is in regionaal verband een belangrijke financierder.

### Monitoring / evaluatie

Het op te stellen Meerjarenprogramma Fiets wordt in de vorm van een kaartbeeld bijgehouden, zodat goed overzichtelijk is waar zich de fietsroutes bevinden. Jaarlijks worden de verbeterlagen voor de fietsinfrastructuur bijgehouden.

### Tijdpad

In 2018 komt het (gemeentelijke) Meerjarenprogramma Fiets gereed. Hierin wordt ook recreatief fietsen meegenomen, maar de nadruk ligt op utilitair fietsen (woon-werk, school, etc.). Daarnaast loopt er een vervolg op het (provinciale) Koersdocument Fiets.

### Partners, organisatie

- De provincie is eigenaar van de parallelroutes langs de N-wegen (Hessenweg, Westeinde, Poppenallee, N348)
- De provincie is regionaal trekker van het Koersdocument Fiets.
- De gemeente maakt een Meerjarenprogramma Fiets en draagt zorg voor de lokale borging en koppeling met andere projecten, zoals Ruimte voor de Vecht.
- Vechtdal Marketing kan bijdragen aan communicatie en stimulering van het regionale fietsbeleid.
- In samenwerking met buurgemeenten wordt gekeken naar gemeentegrensoverschrijdende fietsverbindingen (bv. Nieuwleusen – Staphorst, Dalfsen – Ommen, Lemelerveld – Heino en Lemelerveld - Raalte).

## 4.7 Duurzame energieopwekking



### 4.7.1 Inleiding

Vanuit de bespreking van de kadernota door de raad is dit onderdeel als toe te voegen doel benoemd. In de kadernota is geen specifieke kaderomschrijving opgenomen. De opzet van dit hoofdstuk is daarom anders dan de voorgaande.

Dalfsen heeft er in het verleden voor gekozen om zelf geen lokaal duurzaam energiebedrijf op te zetten of duurzame energieprojecten uit te voeren. Onze belangrijkste spelers op het gebied van duurzame energieprojecten zijn daarmee de lokale initiatiefnemers. De gemeente ondersteunt de initiatiefnemers bij plannen en projecten voor duurzame energie, van zonneprojecten en wind tot een duurzame dorpsverwarming.

Binnen de Energieregio Noordwest Overijssel worden ook de ontwikkelingen van kleine hoogrendement windmolens, warmtenetten, inzet van restwarmte, riothermie, monovergisting en kleine vergisters gevolgd. Hiertoe is een gezamenlijk digitaal kennisdossier opgebouwd. Daar waar mogelijkheden zijn om de uitrol van duurzame technieken te stimuleren wordt een project opgestart. In Dalfsen zijn relatief veel zonnepanelen op daken geïnstalleerd. Duurzame dorpen en andere initiatiefnemers vragen steeds vaker om ondersteuning bij de ontwikkeling en realisatie van grootschalige zonne-energie projecten. Vanuit het oogpunt van duurzame energieopwekking juichen we deze initiatieven toe. Er zit echter nog wel een aantal haken en ogen aan de realisatie van de zonne-energie projecten, zoals landgebruik, bestemming van gronden, gebruiksfuncties, financiering, landschappelijke inpassing en maatschappelijke acceptatie. Samen met de initiatiefnemers zoeken we naar antwoorden op deze vragen en faciliteren en stimuleren we deze projecten.

Binnen de Energieregio wordt speciale aandacht besteed aan zonneparken, zowel op daken als op alternatieve locaties. We streven ernaar zonneparken op alternatieve locaties mogelijk te maken, mits aan een goede landschappelijke en maatschappelijke inpassing wordt voldaan. We werken hierin samen met de provincie. Daarnaast wordt het collectief organiseren van zonne-energie op bedrijfsdaken gestimuleerd.

### 4.7.2 Onderzoek wind

#### Enquête

Bij de raadsbehandeling van de kadernota op 27 februari 2017 heeft de gemeenteraad aangegeven dat alle inwoners de kans moeten krijgen te vertellen hoe zij over windenergie denken. Hiervoor zal een vragenlijst worden opgesteld. Het is belangrijk nut en noodzaak goed toe te lichten, om de resultaten boven het niveau van primaire NIMBY-reacties uit te tillen. Uitwerking volgt in het uitvoeringsprogramma.

#### Overige ingrediënten

Opties die in het onderzoek naar toepassing van wind opgenomen worden:

- Kleinschalige windtoepassingen
- Elke kern eigen turbine
- Bewoners laten meedelen in de opbrengsten
- Wind op bedrijventerreinen/agrarische grond

### 4.7.3 Zon

Momenteel heeft de gemeente Dalfsen geen zonneparken. Op de daken liggen naar schatting 50.000 zonnepanelen (30TJ). Hiermee zit Dalfsen in de kopgroep van Overijssel.

#### *Zon op daken*

Uit GIS-onderzoek blijkt dat op het totale dakoppervlak in de gemeente Dalfsen maximaal 500.000 zonnepanelen kunnen worden geplaatst. Hiermee kan grofweg 300 TJ aan energie worden opgewekt (12% van het totale energieverbruik).

Uit haalbaarheidsonderzoeken blijkt echter dat een aanzienlijk deel van dit dakoppervlak niet geschikt is voor zonnepanelen. Aanvullende kosten zijn dan nodig, zoals voor asbestsanering en voor het verzwaren van de constructie en netaansluiting.

De aanleg van een zonnepark kan in vergelijking dan eenvoudiger zijn en sneller renderend.

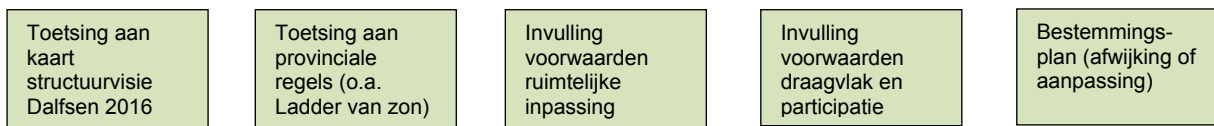
#### *Zon op maaiveld*

De gemeente Dalfsen is 16.600 hectare groot, daarvan is 12.000 hectare landbouwgrond.

Volgens de structuurvisie Dalfsen 2016 ligt 8.000 ha. landbouwgrond in een gebied dat geschikt is voor grootschalige energieopwekking.

De totale Dalfser energievraag in 2025 wordt geschat op 2.200 TJ. Om deze hoeveelheid energie op te wekken, is ongeveer 700 ha. zonnepark nodig (9% van het totale areaal). Als eerst alle daken vol worden gelegd met zonnepanelen, is nog 600 ha. zonnepark nodig (7,5% van het totaal).

Aanvragen voor zon op maaiveld doorlopen grofweg de volgende stappen:



Het college heeft een positieve grondhouding richting zon op maaiveld. De voorkeur gaat daarbij uit naar lokale initiatieven waarbij de lokale gemeenschap meeprofiteert van de opbrengsten.

Om zonneparken op maaiveld mogelijk te maken, is aanpassing of afwijking van het bestemmingsplan nodig. Het college heeft hierin een adviserende rol, de raad is bevoegd. Initiatieven voor zon op maaiveld komen vanuit deze bevoegdheid daarom altijd bij de gemeenteraad terecht.

### 4.7.4 Participeren in energieprojecten buiten de gemeente

Duurzame energieopwekking heeft meer kans op regionaal niveau dan op lokaal niveau. De gemeente Dalfsen erkent het belang van de regio voor duurzaamheid en heeft de laatste jaren de samenwerking met de omliggende gemeenten gezocht. Vanuit Zwolle en de provincie is begin een beweging opgestart om de energieopgave gezamenlijk op te pakken. Dit biedt mogelijk kansen op het maken van grotere slagen dan die binnen de eigen gemeente te maken zijn.

### 4.7.5 Energiemix gemeente Dalfsen

Er wordt in Dalfsen niet alleen via zon en wind duurzame energie opgewekt. Ook uit biomassa halen we energie. Bodem-, rest- en aardwarmte kent binnen onze gemeente verschillende toepassingen. Mogelijk is waterkracht aanvullend een manier.

In hoofdstuk 4.10 is de energiemix nader uitgewerkt.

## 4.8 Regelgeving ruimtelijke ordening

### *Gemeente*

De kaart 'Kansrijke gebieden' uit de structuurvisie gemeente Dalfsen 2016 is een belangrijke basis waaraan initiatieven voor duurzame opwekking van energie worden getoetst. De kaart is opgenomen in de bijlage. Daarnaast gelden de bepalingen uit bestemmingsplannen van onze gemeente.

### *Kleinschalige wind*

In het bestemmingsplan buitengebied is bepaald dat op een agrarisch perceel één windturbine toegestaan is. Zo'n molen mag niet hoger zijn dan 15 meter en mag alleen binnen het bouwperceel worden gebouwd. Een erfinrichtingsplan is verplicht.

Voor kleinschalige windopwekking geïntegreerd in dakplaten/pannen is ruimtelijke inpassing eenvoudiger. Hier telt vooral de geluidsproductie als toetsvoorwaarde.

### *Provincie*

Vanuit de Omgevingsvisie van de provincie geldt voor zonneprojecten de 'Handreiking Kwaliteitsimpuls zonnevelden'. Deze handreiking helpt initiatiefnemers en gemeenten om - samen met omwonenden en andere belanghebbenden - een goede balans te bepalen tussen de ruimte voor ontwikkeling en de mate van aanvullende kwaliteitsprestaties.

De provincie vraagt gemeenten zich in te spannen om zonne-energie zoveel mogelijk te integreren met bebouwing, zonder dat elk initiatief afzonderlijk afgerekend wordt op deze 'ladder van zon'. Verder is een goede ruimtelijke inpassing belangrijk. Hoe groter de impact op de omgeving, hoe meer er gecompenseerd moet worden met een extra investering in de ruimtelijke kwaliteit - bovenop de basisinspanning die altijd geleverd moet worden om een ontwikkeling in te passen in zijn omgeving. Voor zonnevelden weegt hiernaast ook nadrukkelijk mee of er sprake is van maatschappelijke meerwaarde (denk aan de maatschappelijke opgave van de energietransitie). Ook hecht de provincie aan het vroegtijdig in gesprek gaan met de omgeving. Zo kunnen wensen uit de directe omgeving mee genomen worden bij de planontwikkeling en mogelijk ook bij de exploitatie (financieel meedoen).

### *Overige*

Ook buiten projecten voor duurzame opwekking van energie is regelgeving een instrument voor duurzaamheidsbeleid. Zo kent het gemeentelijk aanbestedingsbeleid duurzaamheidselementen en is duurzaamheid ook op andere thema's toe te passen. Ambtelijk lopen er momenteel experimenten in het kader van de Omgevingswet, waarbij we duurzaamheid toepassen in het bestemmingsplan kernen. Insteek is dat duurzame initiatieven meer ruimte krijgen. Voorbeeld: bij bouw- of verbouwplannen mag de wooninhoud groter zijn naarmate het pand energiezuiniger is.



## 4.9 Doeluitwerking meer duurzame energieopwekking

### Definitie

Uitgangspunt is regelgeving en draagvlak voor initiatieven voor het lokaal opwekken van duurzame energie op maat te organiseren.

### Waar staan we nu?

Momenteel heeft Dalfsen in de structuurvisie gebieden aangegeven waar (grootschalige) duurzame energieproductie toegestaan is en waar niet. Als er concrete plannen zijn, worden die getoetst aan deze kaart en aan landelijk en provinciaal ruimtelijk beleid. Belangrijke eisen zijn goede landschappelijke inpassing, meervoudig gebruik en participatie.

### Opgave

Zonneparken, windmolens en biogasinstallaties hebben impact op onze omgeving, economie en samenleving. Het eerste deel van de opgave omvat het analyseren van de bestaande regels. Vervolgens onderzoeken we welke behoeften en wensen er in onze gemeente bestaan, waarna we beide onderdelen koppelen om inzichtelijk te krijgen waar aanvullend of gespecificeerd beleid gewenst is.

### Financiën

Voor de uit te voeren onderzoeken is de raming € 15.000,-.

### Monitoring

Aantal initiatieven in ontwikkeling  
Aangepaste en/of opgestelde regels

### Tijdpad

De analyse kan in 2017 van start, de raadpleging wind in 2018. Daarna volgt het uitwerken in beleid.

**4.10 Een acceptabele en realistische energiemix voor de gemeente Dalfsen**

**Ontwikkeling**

Om onze energievraag duurzaam in balans te krijgen is een mix van energiebronnen nodig. Deze bronnen moeten voldoende energie opwekken en op het juiste moment afleveren bij onze inwoners en ondernemers. Dit is een ingewikkelde puzzel. In het onderstaande plaatje is een groot deel van de puzzel samengevat.



De totale jaarlijkse fossiele elektriciteit- en gasvraag is voor de gemeente Dalfsen globaal in beeld. Een aantal grootschalige energiebronnen zijn mogelijk zoals windmolen, zonneparken, biogasinstallaties en geothermie.

De grootste technische uitdaging is de balans tussen vraag en aanbod. De zon schijnt niet 's nachts en vooral in de donkere koude wintermaanden hebben we behoefte aan warmte en licht.

De andere grote uitdaging is het vinden van een reële en acceptabele energiemix voor de mens, de natuur, het landschap en de economie.

In 2018 was over dit onderwerp veel reuring, zie onderstaande mediaberichten.



## Doel

Een acceptabele en realistische energiemix voor de gemeente Dalfsen.

## Waar staan we nu?

Begin 2018 is een inschatting gegeven van de totale energieopgave voor de gemeente Dalfsen inclusief mogelijke duurzame oplossingen. Deze oplossingen moeten verder worden onderzocht zodat een acceptabele en realistische energiemix kan worden samengesteld voor de gemeente Dalfsen.

## Opgave

Het onderzoek bevat een overzicht van alle grootschalige energieopwekking en energieopslag inclusief randvoorwaarden, technische eisen, kosten, baten, total kost of ownership, omgevingsimpact en toekomstige ontwikkelingen.

Het onderzoek bevat ook een nadere analyse van energievraag. Hierbij wordt vooral gekeken naar de piekvraag, de verschillen tussen dag en nacht en de verschillen tussen zomer en winter.

Vanuit de warmteplannen en RES zal gedetailleerde input worden verkregen voor de daadwerkelijke energievraag.

De resultaten van het onderzoek worden vertaald naar een aantal toekomstscenario's voor een energieneutrale gemeente. Hierbij wordt niet alleen gekeken naar duurzame opwek maar ook naar energieopslag. Specifiek wordt gelet op de kansen voor grootschalige inzet van waterstof. Iedere variant wordt getoetst op een breed palet van ruimtelijke en maatschappelijke aspecten. Per variant wordt een visualisatie gemaakt van de geschikte locaties en een overzicht van de bijbehorende aanpassingen in beleid en regelgeving.

Het onderzoek besteedt ook aandacht aan de kosten- en taakverdeling tussen overheid, gemeenschap en commerciële partijen.

Tot slot wordt van iedere variant een mogelijk tijdspad in kaart gebracht.

## Financiën

In het beleidsplan is budget gereserveerd voor diverse energie-gerelateerde onderzoeken. Een deel van deze onderzoeken zijn gereed en gepresenteerd (bewonersonderzoek, energieopgave Dalfsen). Ongeveer €25.000 aan onderzoeksbudget is nog vrij beschikbaar voor 2019 en 2020. Het nog beschikbare onderzoeksbudget wordt ingezet voor onderzoeken die gerelateerd zijn aan de energiemix. Zo mogelijk aangevuld met provinciale subsidies.

Dus gedurende de looptijd van het uitvoeringsprogramma is aanvullend budget vooralsnog niet nodig.

## Monitoring

Jaarlijks wordt een update gegeven van de voortgang van de plannen en proefprojecten.

## Tijdspad

Het onderzoek wordt in verschillende fasen uitgevoerd.

- 2019
  - Overzicht en analyse energievraag en opslag.
  - Geschikte locaties voor grootschalige opwek.
  - Mogelijkheden voor een Lokaal Energie Ontwikkel Maatschappij
  - Nadere uitwerking en detaillering toekomstscenario's + advies voorkeurscenario
  - Presentatie raad en voorstel vervolg
  - Uitwerking proefproject(en)
- 2020 en verder
  - Uitrollen voorkeurscenario inclusief monitoring en bijsturing

## Partners en organisatie

Onder leiding van de gemeente Dalfsen zal worden samengewerkt met:

- Experts en onderzoeksinstituten
- Inwoners en ondernemers en de Duurzame Dorpen
- Netwerkbedrijven
- Grondeigenaren
- Buurgemeenten, Waterschappen en provincie Overijssel

## 5 Doel: Meer lokale kracht

### 5.1 Inleiding

**Tekst uit de kadernota:**

#### **Kader “Meer lokale kracht”**

*Nu: De gemeente lanceert duurzaamheidsprojecten vanuit overheidsdoelstellingen.  
Straks: De veranderingen voor een leefbare toekomst worden door de gehele samenleving opgepakt. Van onder op en minder geregisseerd door multinationals en overheden. Duurzame initiatieven van inwoners, maatschappelijke organisaties en bedrijfsleven zijn essentieel. We willen samenwerken.*

*Concreet:*

- *We bieden onze kennis en ons netwerk aan voor duurzame initiatieven.*
- *We zoeken buiten onze gemeentegrenzen naar subsidies, innovatie en samenwerking.*
- *We stellen een jaarlijks projectbudget beschikbaar voor duurzame initiatieven van inwoners, organisaties en bedrijven uit onze gemeente.*
- *We stellen een fonds en/of garanties beschikbaar om duurzame initiatieven mogelijk te maken.*

Hiermee wordt ook uitvoering gegeven aan het amendement van de gemeenteraad (november 2016, bij de Programmabegroting 2017-2020) om ‘*praktische, inhoudelijke en eventueel financiële ondersteuning voor activiteiten van de duurzame dorpen*’ te realiseren. Dit hoofdstuk is eveneens uitwerking van de motie (bij de bespreking van diezelfde Programmabegroting) dat via de gemeente ‘*een revolverend fonds ingesteld wordt om geld te lenen om investeringen te doen om de gemeentelijke doelstellingen voor duurzaamheid en energiebesparing te kunnen halen*’.

De vijf duurzame dorpen in de gemeente Dalfsen hebben in de werkconferenties van 2016 gepleit voor structureel ‘handgeld’ en hebben meegekeken met dit hoofdstuk.



## 5.2 Kennis en netwerk beschikbaar voor lokale initiatieven



### Definitie

Samenwerking en vertrouwen zijn nodig voor het halen van de duurzaamheidsdoelen. Een groot netwerk en veel kennisdeling zijn daarbij essentieel. Alleen als we daadwerkelijk krachtig samenwerken komen we waar we willen zijn.

### Waar staan we nu?

Op een aantal vlakken wordt momenteel goed samengewerkt en kennis gedeeld. Door de grote dynamiek en werkdruk is het regionale netwerk echter niet altijd even overzichtelijk, de relaties raken af en toe verouderd en het kennisniveau is soms beperkt.

### Opgave

Netwerken en kennis worden beter in beeld gebracht. Samenwerking en kennisdeling worden meer gestructureerd. De focus moet liggen op een prettige samenwerking en goed vertrouwen. Een participatiemakelaar, regisseur of projectbureau vanuit de gemeente kan zinvol zijn, die op basis van gelijkwaardigheid en eigen verantwoordelijkheden een nauwe relatie/afstemming/overleg onderhoudt met Duurzame Dorpen, bedrijvenplatforms en andere actoren.

### Financiën

Samenwerking en kennisuitwisseling is niet meteen in geld uit te drukken. De benodigde investering bedraagt jaarlijks € 5.000 voor het actief relatiebeheer. Dit is nodig voor kennisdeling/meetings met verschillende instanties, verbinding van bestuursvloeren, werkvloeren en dorpsvloeren etc. Het uitwerken van het idee een participatiemakelaar of projectbureau vergt nader onderzoek.

### Monitoring / evaluatie

Samenwerking en kennisuitwisseling is moeilijk uit te drukken in indicatoren. Een mogelijkheid is om bijv. jaarlijks met de duurzame dorpen de voortgang te bespreken en op elkaar te reflecteren.

### Tijdpad

In de loop van 2017 start het in kaart brengen van ieders netwerk en het omvormen naar een gezamenlijk netwerk. Dit alles zal een dynamisch lopend proces blijven. In de loop van de tijd zal het netwerk aangevuld worden, of mogelijk juist ingeperkt.

### Partners en organisatie

Het verbreden van het netwerk voor en door elkaar vergt inzicht in elkaars netwerk. De belangrijkste partners zijn de gemeente, de duurzame dorpen, bedrijven en andere overheden. Een hulpmiddel kan de aanstelling van een projectbureau of duurzaamheidsregisseur zijn die als een spin in het web fungeert. Zie ook onder hoofdstuk 7.2.

### 5.3 Regionale innovatie, samenwerking en subsidie en ontsluiten



#### Definitie

Landelijk en regionaal bestaan op het gebied van duurzaamheid innovaties, samenwerkingsverbanden en subsidiemogelijkheden. Een goede strategie en een actieve lobby zorgen voor meer - en meer succesvolle - duurzaamheidsprojecten in de gemeente Dalfsen.

#### Waar staan we nu?

Een deel van de huidige gemeentelijke projecten is gekoppeld aan landelijke en regionale subsidies. Inzicht in en overzicht van de mogelijkheden is niet gekanaliseerd. Innovaties vinden op kleine schaal plaats, vooral bij ondernemers. Ambtelijk bestaan er enkele stevige samenwerkingsverbanden. Met onderwijsinstellingen en brancheorganisaties is de binding beperkt.

#### Opgave

De ambtelijke organisatie zorgt ervoor dat ze goed op de hoogte is van subsidies en andere stimuleringsregelingen. Ook worden innovaties en pilots goed in de gaten gehouden. Verbinding wordt gemaakt met passende samenwerkingsverbanden, onderwijsinstellingen en brancheorganisaties. Kennis, kansen en successen worden actief beschikbaar gesteld voor de inwoners, Duurzame Dorpen en ondernemers in de gemeente Dalfsen. Ontwikkelingen worden vroegtijdig gematcht met andere overheden, wetenschap en maatschappij zodat zowel samenwerking, innovatie als middelen makkelijker beschikbaar komen. Een hulpmiddel kan de aanstelling van een programmamanager of duurzaamheidsregisseur zijn die als een spin in het web fungeert. Er is intensieve samenwerking nodig met de 'buitenwereld', inclusief soepele doorgeleiding intern en naar de Duurzame Dorpen.

#### Financiën

De werkzaamheden worden door een ambtenaar uitgevoerd. De jaarlijkse kosten voor deze inzet worden ingeschat op € 5.000. Dit is nodig voor het actief zoeken naar subsidies via bijv. beursbezoek, kennisdeling/meetings met onderwijsinstellingen, verbinding van bestuursvloeren, werkvloeren en dorpsvloeren etc. Investering in tijd/geld gaat een veelvoud voor Dalfsen opleveren.

#### Monitoring / evaluatie

Jaarlijks wordt een jaarplan en jaarverslag opgesteld van de werkzaamheden en resultaten van deze lobby. De mate van afstemming en overlegfrequentie (intern, duurzame dorpen) moet nader onderzocht worden.

#### Tijdpad

Het betreft een continu proces tijdens de hele looptijd van het beleidsplan. Denk hierbij aan een projectbureau Duurzaamheid of duurzaamheidsregisseur.

#### Partners en organisatie

Verbinding wordt gezocht met innovatieteams, brancheorganisaties, onderwijsinstellingen en subsidieverstrekkingen en met de inwoners, Duurzame Dorpen en ondernemers in de gemeente Dalfsen. Een hulpmiddel kan de aanstelling van een programmamanager / duurzaamheidsregisseur of een projectbureau Duurzaamheid zijn, als een spin in het web fungeert. Zie ook hoofdstuk 7.2.

## 5.4 Jaarlijks projectbudget voor lokale initiatieven



### Definitie

Voor het realiseren van de duurzaamheidsdoelen dienen projecten te worden vergroot, vermeerderd en versneld. De ambtelijke organisatie kan een deel zelf uitvoeren. Projecten kunnen ook zelfstandig worden uitgevoerd door de vrijwilligers van de Duurzame Dorpen. Naast ambtelijke ondersteuning krijgen de Duurzame Dorpen een jaarlijks projectbudget. Binnen de kaders van het duurzaamheidsbeleid mogen de Duurzame Dorpen de besteding van het budget naar eigen inzicht invullen. Deze vorm van samenwerking staat hoog op de participatieladder

### Waar staan we nu?

Momenteel wordt bij diverse projecten samengewerkt met de duurzame dorpen. Per project worden afspraken gemaakt over de uitvoering en kosten. De samenwerking is prettig en succesvol. De Duurzame Dorpen werken zelfstandig.

### Opgave

Jaarlijks wordt projectbudget beschikbaar gesteld aan de vijf duurzame dorpen (volgens amendement ondersteuning duurzame dorpen van nov. 2016). Hiermee mogen de vrijwilligers zelfstandig onderzoeken, experimenteren en acties uitvoeren. De projecten mogen geen commercieel karakter hebben en zijn bestemd voor de Dalfser gemeenschap. Educatie en kennisdeling vormt een onderdeel van ieder project. De projecten moeten de gemeentelijke duurzaamheidsdoelen ondersteunen en zijn onderling op elkaar afgestemd.

Duurzame ideeën van andere initiatiefnemers kunnen voor maatwerkondersteuning aankloppen bij de gemeente.

### Financiën

Het projectbudget voor de vijf duurzame dorpen samen bedraagt jaarlijks €100.000. Elk dorp krijgt een gelijk deel van het budget. Een dorp mag zelf beslissen of het budget voor eigen projecten wordt ingezet, of als extra ondersteuning wordt gebruikt voor projecten van de andere dorpen. Niet gebruikt budget vloeit aan het einde van het jaar terug naar de gemeente.

### Monitoring

Elk duurzaam dorp maakt een jaarplan en een jaarverslag. Hierin worden de projecten nader uitgelegd inclusief kennisdeling, milieurendement en kostenspecificatie. De gemeente toetst de projecten aan de duurzaamheidskaders. Periodiek vindt projectafstemming plaats tussen de dorpen en de gemeente Dalfsen.

### Tijdpad

Deze vorm van samenwerking en de omvang van het budget zien we als een pilot waar we in 2018 en 2019 mee starten.

### Partners en organisatie

De belangrijkste partners zijn de vrijwilligers van de duurzame dorpen. Daarnaast wordt samenwerking gezocht met scholen, verenigingen en ondernemers. In 2017 start een HBO-afstudeeronderzoek naar de samenwerking met de duurzame dorpen. We experimenteren daarbij met een vorm van participatiemakelaarschap.

## 5.5 Fonds en/of garantie voor duurzame initiatieven



Fonds en/of garantie voor duurzame initiatieven

### Definitie

Een duurzaamheidsfonds en en/of duurzaamheidsgaranties zijn bedoeld voor projecten en innovaties die een grote bijdrage kunnen leveren aan het halen van de gemeentelijke doelstellingen. Ondernemers en coöperaties uit de gemeente Dalfsen kunnen hiervan gebruik maken.

### Waar staan we nu?

Voor inwoners is de landelijke duurzaamheidslening beschikbaar van maximaal €25.000. Deze lening wordt gebruikt voor bijvoorbeeld het isoleren van de woning. Voor grote duurzame projecten is het provinciale energiefonds beschikbaar met een drempelbedrag van minimaal €1.000.000.

Diverse innovatieve duurzame projecten, met een omvang tussen deze twee bedragen, sneuvelen doordat geen reguliere financiering wordt verstrekt of hoge risicorenten worden doorberekend. Ook revolveren deze projecten vaak langzamer dan reguliere bedrijfsinvesteringen.

De gemeente Dalfsen heeft enkele keren garanties verleend voor projecten op het gebied van sport en cultuur. Een gemeentelijk garantiebeleid is er niet.

### Opgave

Een duurzaamheidsfonds en een garantiekader worden uitgewerkt (zie ook motie duurzaamheidsfonds). Hierbij kan het bestaande provinciale energiefonds als voorbeeld dienen. De middelen die in het revolverende fonds terugvloeien kunnen opnieuw worden ingezet. De kosten voor het fonds en het risico worden gedekt door de rente die bedrijven en instellingen betalen over het geleende bedrag. Uiteraard geldt als voorwaarde dat de projecten aantoonbaar bijdragen aan de ambitie van een leefbare gemeente, nu en in de toekomst.

Een gemeentelijk garantiekader wordt opgesteld voor onder andere duurzame projecten.

### Financiën

Vooralsnog wordt het uitgangspunt dat de fondsaanvragen een omvang dienen te hebben van minimaal €10.000 en maximaal € 100.000,-. Verwacht wordt dat een fonds met een inhoud van €2.000.000 de komende jaren voldoende groot is om diverse grote duurzame projecten mogelijk te maken. De financiële kaders voor de garantieverlening moeten nog nader worden onderzocht. Dit volgt in het uitvoeringsprogramma.

### Monitoring

Voor ieder project wordt een passende monitoring afgestemd door een fondsbeheerder. Het fonds en de garanties zullen onderdeel uitmaken van de gemeentelijke financiën en bijbehorende periodieke verslagen.

### Partners en organisatie

Uitwerken van het fonds en garantiebeleid kan ambtelijk door de gemeente Dalfsen worden gedaan. Een fondsbeheerder kan intern of extern georganiseerd worden.

## 6 Doel: Meer circulair

### 6.1 Inleiding

**Tekst uit de kadernota:**

#### ***Kader 'Meer circulair'***

*Nu: Onze grondstoffen raken uitgeput. We halen ons voedsel uit alle hoeken van de wereld. Ook vervuilen we onze omgeving met chemische stoffen en zwerfafval.*

*Straks: Om Dalfsen nu en in de toekomst leefbaar te houden moet niet alleen gekeken worden naar energie. Lokale productie en hergebruik is de nieuwe norm.*

**Concreet:**

- *In 2020 wordt 90% van het gemeentelijke en huishoudelijk afval gerecycled.*
- *We communiceren en delen informatie over nut, noodzaak en voordelen van lokale duurzame producten en recycling (+educatie).*
- *We passen lokale wet- en regelgeving aan om hergebruik van bedrijfsafval te stimuleren.*
- *We werken actief mee aan duurzame initiatieven die de lokale water- en voedselkwaliteit verbeteren.*
- *We stimuleren lokale productie.*

## 6.2 90% afval huishoudens en gemeente gerecycled (2020)



### Definitie

Het eenmalige gebruik van grondstoffen en het verbranden van restafval is slecht voor het milieu. Langere levensduur van producten en hergebruik van grondstoffen is belangrijk. Het dagelijks afval van de inwoners en de gemeentelijke organisatie moet zoveel mogelijk worden hergebruikt. Bij de aanschaf van producten moeten we kiezen voor kwaliteit en een lange levensduur. Op de route naar een volledig circulaire economie is 90% recycling een belangrijke tussenstap.

### Waar staan we nu?

Gemeente Dalfsen werkt volgens de methode 'Omgekeerd Inzamelen'. Hierbij ligt de focus op hergebruik van afval. Ook hebben we een aantal goedlopende kringloopwinkels en voldoende papier-, textiel- en glasbakken. Momenteel wordt 85% van het huishoudelijk afval hergebruikt. De gemeentelijke organisatie is in haar gebouwen onlangs gestart met omgekeerd Inzamelen. De buitendienst experimenteert volop met recycling van het groenafval. Het gemeentelijk hergebruik wordt geschat op 75%.

### Opgave

Voor huishoudelijk afval is de doelstelling bijna bereikt. Restafvalonderzoek toont aan dat diverse grondstoffen toch nog worden weggegooid. De verwachting is dat een klein aantal gerichte maatregelen en extra voorlichting het hergebruik tot het gewenste niveau kunnen brengen. Educatie en kennisoverdracht tillen hergebruik van afval uit boven het niveau van een beleidsdoel en zet circulair denken tussen de oren. Landelijke recyclinginnovaties volgen we om nieuwe mogelijkheden voor hergebruik in te voeren in onze gemeente, bijvoorbeeld met luiers. Aanvullend wordt onderzocht of een kringloopwinkel in Lemelerveld haalbaar is.

Ook binnen de gemeentelijke organisatie worden gerichte acties en extra voorlichting gegeven op het gebied van recycling. Geslaagde experimenten met het gemeentelijk groenafval worden opgeschaald.

### Financiën

Meer hergebruik zorgt veelal ook voor minder restafvalkosten. De meeste acties zijn daarom kostendekkend. Eventueel kunnen meerkosten worden opgevangen via de afvalstoffenheffing. Vooralsnog is extra budget niet nodig.

### Monitoring

De inzamel- en verwerkingsgegevens van het huishoudelijk en gemeentelijk afval worden continu geregistreerd en per kwartaal gepresenteerd.

### Tijdpad

De meeste acties en maatregelen zijn inmiddels gestart of gaan uiterlijk in 2018 van start.

### Partners en organisatie

Belangrijke partner is ROVA. Zij hebben ervaringen, een groot netwerk en veel faciliteiten. Daarnaast wordt veel samengewerkt met kringloopwinkels.

## 6.3 Stimuleren lokale productie en duurzame initiatieven



### Definitie

In een circulaire economie zijn productie, gebruik en recycling met elkaar verbonden. Veel ketens zijn nog lineair; grondstoffen van over de hele wereld eindigen hier als restafval. Veel van onze dagelijkse producten kunnen best lokaal geproduceerd worden, met grondstoffen of alternatieve grondstoffen uit onze eigen regio. Denk hierbij aan lokale voedselproductie. Ook is het afval van het ene bedrijf soms de grondstof voor het andere bedrijf. Hier handiger mee omgaan levert naast milieuvoordeel kostenbesparing en groei van de lokale werkgelegenheid.

### Waar staan we nu?

De verwachting is dat lokale circulaire economie in de kinderschoenen staat. In een aantal winkels en restaurants zijn lokale producten te koop. Een aantal lokale (bouw)bedrijven werkt op kleine schaal circulair door elkaars restproducten te gebruiken.

Het gemeentelijk inkoop- en aanbestedingsbeleid is al gericht op het werken met lokale producenten en op het werken met duurzame materialen.

### Opgave

Goed voorbeeld doet goed volgen. Een aantal goedlopende circulaire initiatieven uitlichten en delen, bijvoorbeeld door bedrijfsbezoeken, mailings en informatiebijeenkomsten, inspireert anderen. Daarnaast willen we naar een overzicht per bedrijfsterrein, met locatie en hoeveelheid van de verschillende afvalsoorten en waar deze materialen lokaal kunnen worden hergebruikt. Vervolgens worden de ondernemers verleid om te experimenteren en samenwerkingsverbanden aan te gaan.

### Financiën

De jaarlijkse kosten worden geschat op €15.000 aan begeleidingsuren, onderzoekskosten en communicatiematerialen.

### Monitoring

De inspanningen meten we af aan aantallen inspiratievoorbeelden/evenementen per jaar. Ook de gerealiseerde overzichten van afvalstromen per bedrijfsterrein, de koppeling van stromen inclusief rendement tellen we jaarlijks.

### Tijdpad

De werkzaamheden hebben een continu karakter. Gestart wordt in 2018. In overleg met de ondernemersverenigingen worden de afvalstromenplannen opgepakt en ingepland.

### Partners en organisatie

De belangrijkste partners zijn de ondernemers in de gemeente Dalfsen. Zij worden individueel benaderd, of via bestaande samenwerkingsverbanden.

Voor het opstellen van de afvalstromenplannen wordt mogelijk expertise ingehuurd.

## 6.4 Asbest



Dit onderwerp is vanuit de bespreking van de kadernota duurzaamheid gekoppeld aan het beleidsveld duurzaamheid. De uitwerking staat in het plan van aanpak asbest, dat in februari 2017 is vastgesteld door de gemeenteraad.

Er komt een asbestdakenverbod in 2024. Dit wordt voor Dalfsen een grote opgave, omdat er vooral in het buitengebied een grote hoeveelheid asbestdaken aanwezig is. Als start daarvoor heeft de raad in februari 2017 een plan van aanpak asbest vastgesteld. Versnelde asbestverwijdering draagt bij aan een duurzamer Dalfsen, op voorwaarde dat er een koppeling is met betere isolatie. Het bedrijfsleven draagt voor een groot deel bij aan de CO<sub>2</sub>-uitstoot, o.a. door verwarming. Sanering van asbestdaken waarbij deze vervangen worden door beter geïsoleerde daken draagt bij aan de vermindering van de CO<sub>2</sub>-uitstoot. Daarnaast zijn bedrijfsdaken over het algemeen geschikt om zonnepanelen op te plaatsen.

De asbestproblematiek wordt als apart beleidsonderwerp verder opgepakt, maar heeft dus wel raakvlakken met dit beleidsplan duurzaamheid. Dit komt terug in het door de raad aangedragen idee voor een combinatie tussen duurzaamheidscoach/asbestcoach.

In dit beleidsplan nemen we € 15.000,- op voor het uitwerken van dit idee. Voor eventuele overige kosten voor de aanpak van de asbestproblematiek volgt - vanuit het plan van aanpak asbest - een aparte kredietaanvraag.



## 7 Van beleid naar uitvoering

### 7.1 Inleiding

Het schema van pagina 5 (Samenvatting) is in de kadernota en in de voorgaande hoofdstukken uit dit beleidsplan nu helemaal toegelicht. Onderaan staat een balk ‘Uitvoeringsprogramma’, die nog niet is ingevuld. Uitvoering is een bevoegdheid van het college en vaststelling van het uitvoeringsplan ligt bij dit orgaan. Voor het uitvoeringsplan worden de beschreven doelen in een projectformat gegoten, van waaruit de acties opgestart kunnen worden.

Jaarlijks rapporteert het college over de voortgang aan de gemeenteraad. Dat doen we via de DDI, de Dalfser Duurzaamheidsindex (paragraaf 7.2.4).

### 7.2 Uitvoeringsplan

In het uitvoeringsplan komen per jaarschijf de uit te voeren projecten. Ook staan er de flankerende acties in, die nodig zijn voor de uitvoer van projecten, maar niet rechtstreeks meetbaar zijn in hun bijdrage aan ambitie en verbeterdoelen. Denk hierbij aan een communicatieplan en het opzetten van een (project)organisatie.

Op dit moment geldt nog het Uitvoeringsprogramma 2016-2017 uit het vorige Meerjarenprogramma Duurzaamheid. De acties die vanuit dit programma doorlopen krijgen ook een plaats in het nieuwe uitvoeringsplan.

#### 7.2.1 *Communicatie*

Eén van de eerste acties wordt het opnieuw activeren van ons communicatieplan. Bij de bespreking van de kadernota in de gemeenteraad is meermalen aandacht voor communicatie gevraagd. Terecht, want tijdens de raadsconferenties in 2016 bleek dat de vele duurzaamheidsprojecten die de gemeente uitvoert wat onzichtbaar zijn gebleven. Zo blijven er kansen liggen om ook buiten de gemeentelijke organisatie een duurzame beweging op gang te brengen.

Inspirerende voorbeelden helpen anderen mee te werken aan duurzaamheidsdoelen. We brengen in april 2017 een gemeentelijke duurzaamheidskrant uit, die onze inwoners en bedrijven op goede ideeën kan brengen. In deze krant belichten we hoe inwoners, scholen, organisaties en bedrijven op hun manier de wereld leefbaar maken en houden.

In het communicatieplan vullen we dergelijke acties aan met uitingen via website, Facebook, Kernpunten en gerichte projecten. We borduren voort op de uitgangspunten van ons bestaande communicatiebeleid (MJP Duurzaamheid 2014 2015) voor duurzaamheid.

### Uitgangspunten communicatieplan

Duurzaam Dalfsen kan veel bieden aan onze inwoners en bedrijven. Er zijn nog steeds subsidies beschikbaar voor duurzaam (ver)bouwen, er is volop ruimte voor burgerinitiatieven en bewoners en bedrijven kunnen meedoen aan collectieve inkoop van duurzame energieoplossingen. De mogelijkheden zijn echter niet bij iedereen bekend en worden op dit moment onvoldoende actief gecommuniceerd. Daarnaast is onvoldoende bekend wat de gemeente allemaal doet om duurzaam wonen, werken en leven te stimuleren. We doen veel, we mogen hier trots op zijn en dat mag ook uitgedragen worden. Uitgangspunten voor het nieuwe communicatieplan Duurzaam Dalfsen zijn dan ook:

- Burgers, bedrijven en maatschappelijke organisaties worden actief geïnformeerd over de mogelijkheden die Duurzaam Dalfsen hen biedt.
- Alle actoren in de Dalfser samenleving zijn partners in het realiseren van een Duurzaam Dalfsen.
- Als gemeente zijn we trots op de projecten die binnen Duurzaam Dalfsen tot stand komen en dat willen we uitdragen.
- 

### Communicatiedoelgroepen

In dit communicatieplan worden verschillende doelgroepen onderscheiden:

<p>Direct betrokken partijen:</p> <ul style="list-style-type: none"> <li>• Bewoners                         <ul style="list-style-type: none"> <li>○ Jongeren</li> <li>○ Ouderen</li> </ul> </li> <li>• Bedrijven</li> <li>• Maatschappelijke organisaties</li> <li>• Ambtelijke organisatie</li> <li>• Gemeenteraad</li> <li>• College</li> </ul>	<p>Indirect betrokken partijen:</p> <ul style="list-style-type: none"> <li>• Provincie Overijssel</li> <li>• Gemeenten in Overijssel</li> <li>• Pers</li> <li>• Overige actoren (bijv. bedrijven of organisaties buiten Dalfsen die een bijdrage kunnen leveren)</li> </ul>
--	---

### Communicatiedoelstelling

De communicatiedoelstelling van Duurzaam Dalfsen kan als volgt worden geformuleerd:

---

#### **Het actief informeren en activeren van de doelgroepen in Dalfsen (en daarbuiten) over de doelstellingen, projecten en resultaten van Duurzaam Dalfsen.**

---

#### Subdoelstellingen:

- Bewoners, bedrijven en maatschappelijke organisaties hebben inzicht in de mogelijkheden die Duurzaam Dalfsen hen biedt.
- Bewoners, bedrijven en maatschappelijke organisaties worden geactiveerd om zelf te acteren op het gebied van duurzaamheid.
- Duurzaam Dalfsen staat op de kaart als duurzame koploper in Overijssel en daarbuiten.

## Strategie en boodschap

### Strategie

1. Tijdig, correct en transparant. De communicatie rondom Duurzaam Dalfsen is tijdig, correct en transparant. Informatie moet betrouwbaar zijn.
2. Verfrissende en activerende inslag. Het is belangrijk dat de communicatie een verfrissende en activerende inslag heeft. Duurzaamheid is een enorme hype en daarin ligt ook net de valkuil van het betreffende thema. Mensen hebben zowat alles al wel gezien en hebben alleen nog aandacht voor iets dat op een nieuwe en verfrissende manier wordt gebracht. Vormgeving speelt hier een grote rol in, maar ook de media die gebruikt worden en de manier waarop deze media gebruikt worden.
3. Dosering, maar ook blijvende aandacht. Duurzaam Dalfsen heeft in het verleden te maken gehad met een overkill aan communicatie-uitingen, waardoor er een bepaalde verzadiging en 'duurzaam-moeheid' optrad. Een herhaling van deze valkuil moet voorkomen worden door communicatie-uitingen op juiste wijze te doseren. Er dient echter wel blijvende aandacht voor Duurzaam Dalfsen en de bijbehorende projecten te zijn.
4. Digitaal waar mogelijk, hard-copy waar noodzakelijk. Digitaal is duurzaam. Daarom proberen we zo veel mogelijk digitaal te communiceren. Er zijn echter doelgroepen die minder makkelijk hun weg op het internet kunnen vinden. Daarom geldt tegelijkertijd ook dat we hard-copy communicatiemiddelen gebruiken daar waar noodzakelijk.

### Boodschap

De centrale boodschap van de communicatie rondom Duurzaam Dalfsen is:

#### **Iedereen kan een bijdrage leveren aan een Duurzaam Dalfsen**

- Kom ook in actie!
- Samenwerking staat centraal
- Samen zijn we trots op Duurzaam Dalfsen

### Middelen

#### Huisstijl



Voor de communicatie rondom Duurzaam Dalfsen is een specifieke huisstijl ontwikkeld (zie ook logo in voettekst van deze beleidsnota). Dit maakt de communicatie en de afzender herkenbaar.

#### Middelen

Duurzaam Dalfsen heeft een breed scala aan communicatiemiddelen en -mogelijkheden tot de beschikking. Op projectbasis zal worden bepaald welke communicatiemiddelen ingezet worden. Dit kan variëren van twitterberichten tot inloopavonden of uitnodigingen.

#### Website

De oude website [www.duurzaamdsz.nl](http://www.duurzaamdsz.nl) ondergaat momenteel (feb. 2017) een transformatie naar een nieuwe, regionale versie. De website krijgt [www.energieloket-west-overijssel.nl/dalfsen](http://www.energieloket-west-overijssel.nl/dalfsen) als landingsplatform en heeft een koppeling met regionale- en landelijke uitingen via Milieucentraal. De website wordt voornamelijk gebruikt om te informeren over Energieloket, Duurzaam (T)huis en Duurzaam Bedrijf.

**Energieloket**

Dalfsen heeft een Energieloket waar bewoners en bedrijven terecht kunnen voor informatie over duurzaam bouwen en duurzame energie. Het bestaan van dit Energieloket wordt blijvend onder de aandacht gebracht, onder meer via bovengenoemde website. Tegelijkertijd worden de medewerkers van het Bouw-/Energieloket extra geïnformeerd over de mogelijkheden binnen Duurzaam Dalfsen, zodat zij dit direct in de advisering aan klanten kunnen meenemen.

**Duurzaamheidskrant**

Al enkele jaren geeft Dalfsen een Duurzaamheidskrant uit. Deze krant wordt huis-aan-huis verspreid en biedt de gemeente de mogelijkheid om breed aandacht te geven aan Duurzaam Dalfsen. De gemeente Dalfsen levert hiervoor redactionele stukken en beeldmateriaal aan. Een bureau verzorgt de opmaak, de redactie (waaronder interviews) en het drukken.

**Facebookpagina en Twitter**

Er is een facebookpagina voor Duurzaam Dalfsen. Inwoners en bedrijven kunnen via deze facebookpagina makkelijk reageren op en bijdragen leveren aan plannen en projecten van de gemeente en daarnaast eigen input leveren om Duurzaam Dalfsen te versnellen. De facebookpagina wordt bijgehouden door de beleidsmedewerker duurzaamheid in samenwerking met een communicatieadviseur. Met de facebookpagina hoopt Dalfsen voornamelijk jongere (tussen 20 en 40 jaar) inwoners te bereiken, die minder aandacht hebben voor de traditionele communicatiemiddelen.

Nieuwtjes over Duurzaam Dalfsen bereiken via Twitter een groot publiek. Informatie over Duurzaam Dalfsen zal daarom ook via het twitteraccount van de gemeente Dalfsen verspreid worden.

**Activiteiten**

Duurzaam Dalfsen wordt gepromoot middels aanwezigheid bij en organiseren van diverse activiteiten. Zo doet Dalfsen mee aan de Nacht van de Nacht en de Duurzame Huizenroute. Daarnaast haakt Dalfsen in op andere activiteiten, evenementen en verzoeken. De bezoeken over en weer aan OBS de Bonte Stegge in 2016 (Dag van de Duurzaamheid) zijn daarvan een goed voorbeeld.

Daarnaast willen we ons, samen met de duurzame dorpen, inzetten voor duurzaamheidseducatie op basisscholen.

**Kostenraming**

€ 7.500,-

## 7.2.2 Organisatie

### *Kernteam en kernorganisatie*

Om met de projecten uit het op te stellen Uitvoeringsplan Duurzaamheid aan de slag te kunnen, is een sterk *kernteam* vanuit de gemeente nodig. Het team Milieu en Duurzaamheid beschikt vanaf begin 2019 over 3,0 FTE's en heeft naast duurzaamheid ook milieutaken op het gebied van bodem, afval en handhaving. De nieuwe beleidskoers zal meer inzet op duurzaamheid vragen dan de afgelopen jaren. Hoe dat georganiseerd moet worden, met en door wie, wordt een opgave voor het uitvoeringsplan.

Het vormen van een *kernorganisatie* met andere partijen mist op dit moment samenhang. Er werken verschillende partijen vanuit eigen verantwoordelijkheden en mogelijkheden aan gemeenschappelijke doelen, maar relatief veel tijd gaat naar het bijwonen van samenwerkingsoverleggen. De komende jaren willen we de samenwerking naar een hoger niveau tillen. Minder ad hoc, minder dubbelingen en minder top down, meer vanuit een gemeenschappelijke agenda en met gebruikmaking van elkaars expertise. Meer efficiëntie ook in afstemming.

Tijdens de werkconferenties is voor Dalfsen in dit kader een 'Duurzaamheidsraad' gesuggereerd, een laag tussen overheid en maatschappelijke partners/bedrijven, die plannen en ideeën van onderop toetst en vervolgens zorgt dat ze gefaciliteerd worden. In Hardenberg is soortgelijke ervaring opgedaan in de vorm van een duurzaamheidsregisseur. Op regionaal niveau bestaan duurzaamheidsplatforms, waarin energieleveranciers, ROVA, banken, woningcorporaties, duurzame dorpen, overheid, onderwijs en (bouw)bedrijven elkaar vinden.

Dalfsen staat open voor nieuwe vormen van samenwerking met partners. Momenteel wordt in het kader van een afstudeeropdracht voor onze gemeente onderzocht of een participatiemakelaar voor de duurzame dorpen een goede vorm kan zijn.

### *Regionale samenwerking*

Vanaf 2012 werken we samen met Zwartewaterland, Steenwijkerland en Staphorst aan een energieneutrale regio binnen het programma Nieuwe Energie. De thema's waarop wordt samengewerkt zijn heel divers: energiebesparing en –opwekking in de bestaande bouw, monumenten en bij nieuwbouw, burgerparticipatie, energiebesparing bij bedrijven, asbest en duurzame energie en sluiten allen aan bij de speerpunten die de vier gemeenten bij hun duurzaamheidsbeleid hebben geformuleerd.

Kosteninschatting € 8000,- voor 2018-2019.

### 7.2.3 Budget

In de voorgaande hoofdstukken is een inschatting gemaakt van de kosten die nodig zijn voor het uitvoeren van de verschillende projecten. Daarnaast is een fors bedrag nodig voor het duurzaamheidsfonds. Ook vraagt de organisatie om de omschreven doelen vanuit de vastgestelde kaders te halen geld en inspanning.

In het uitvoeringsprogramma 2018 – 2020 worden de acties die per jaar uit te voeren zijn specifiek geprijsd. Onderstaande tabel geeft een inschatting in de kosten die per jaar nodig zijn en de eenmalige kosten, gedurende de looptijd van het uitvoeringsprogramma 2018 – 2020.

	Minder energiegebruik			Meer duurzame energie			Lokale kracht		Meer circulair			Organisatie	
	Doel	Eenmalig	Jaarlijks	Doel	Eenmalig	Jaarlijks	Doel	jaarlijks	Doel	Eenmalig	Jaarlijks	Doel	Jaarlijks
	Duurz. Thuis		15	El. Duurz.	25		Kennis, netwerk	5	Herg. afval	0	0	Comm.	8
	Stim. maatr.		100	Gasloos	0	0	Innov. + subs.	5	Lok. Prod.		15	Organi.	8
	Gem. Pand	140		Voert.		15	Subsidie DD	100	Asbest	15			
	Bedr. WMB		2	Laadp	0	0	Fonds						
				Fiets	0	0							
				Duurz. opwek	15								
<b>Subto-taal</b>		<b>140</b>	<b>117</b>		<b>40</b>	<b>15</b>		<b>110</b>		<b>15</b>	<b>15</b>		<b>16</b>
<b>Totaal</b>		<b>257</b>			<b>55</b>			<b>110</b>		<b>30</b>			<b>16</b>
<b>Totaal</b>	<b>Enmalige 195 en jaarlijks 273</b>												

Tabelbedragen € x 1.000

Projecten die al vanuit andere beleidsplannen worden gefinancierd zijn niet meegerekend.

Dalfsen deelt mee in regionale subsidiestromen.

Beschikbare externe middelen:

Beschikbare externe middelen (naar verbeterdoel)		
Duurzaam Thuis/Energieloket	Minder energiegebruik	€ 60.000,- (periode t/m 2019)
Innovatieve aanpak energieneutraal renoveren	Minder energiegebruik	VNG €150.000 Overijssel €150.000
VNG ondersteuningsstructuur	Alle	€ 52.000,-. Ondersteuning aan regio West-Overijssel.
Kennispunt Duurzaamheid Omgevingsdienst	Alle	€ 484.000,- voor alle twaalf deelnemende gemeenten, periode t/m 2018.

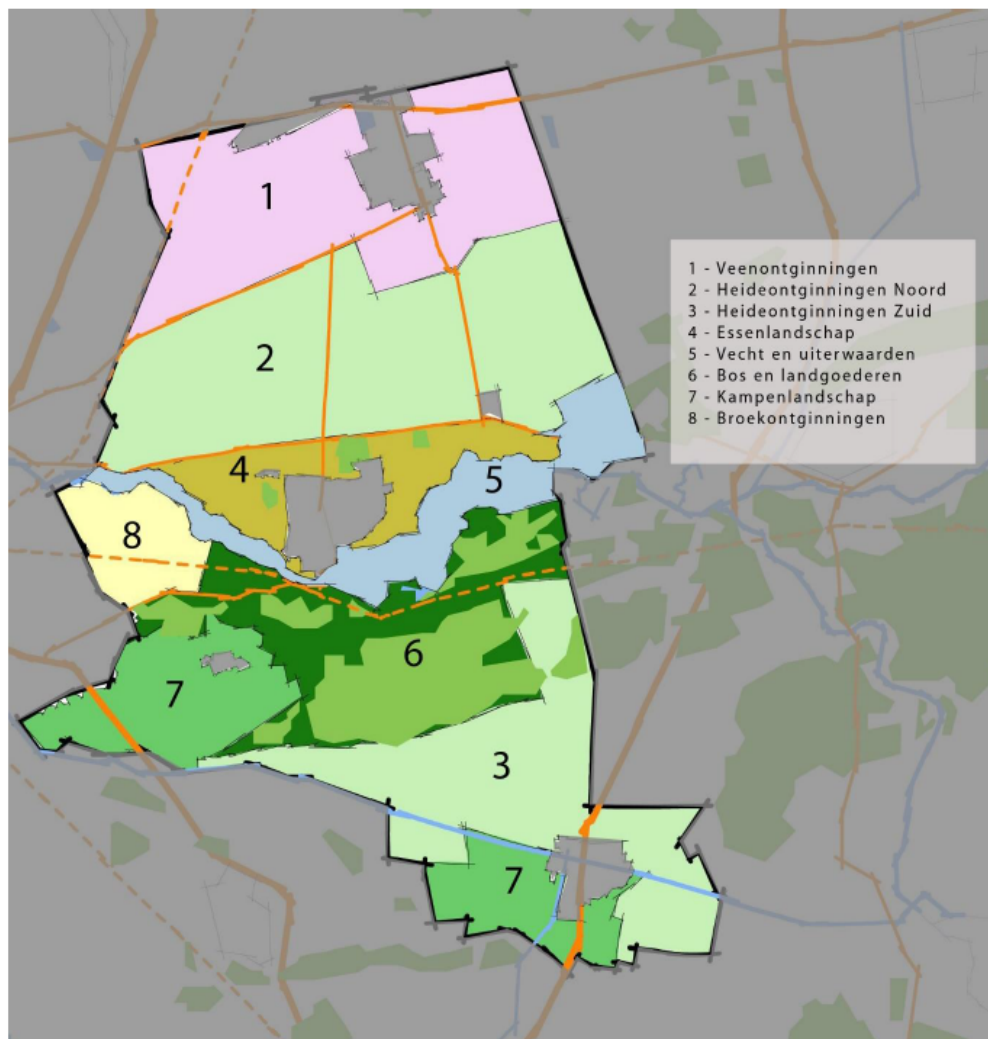
## 7.2.4 Sturen en meten - DDI

### 7.2.4.1 Dalfser Duurzaamheidsindex (DDI)

Zoals aangegeven in de inleiding in paragraaf 2.2.3 gaan we werken met een DDI, de Dalfser Duurzaamheidsindex, waarmee we onze doelen en resultaten in beeld brengen. Waar dat kan, gaan we Dalfsen vergelijken met andere gemeenten.

Dit maken we inzichtelijk door de stand van zaken jaarlijks via een stoplichtmodel met kleuren aan te geven. Onderwerpen die niet te benchmarken zijn, krijgen alleen een kleur in de kolom 'Op koers'.

DALFSER DUURZAAMHEIDSINDEX (JAAR XXXX)				
Verbeterdoel	Doelstelling	Indicator + bron	Op koers? (stoplichtmodel)	Positie t.o.v. andere gemeenten (stoplichtmodel)
Minder energiegebruik	Gemeentelijke en maatschappelijke panden en woningen goed geïsoleerd (2025)	-Energielabels + verfijningen (provincie) -Cijfers monitor gemeentelijke gebouwen		
	Bedrijven voldoen aan Wet Milieubeheer	-Energieverbruik bedrijven (Klimaatmonitor) -Verantwoording Omgevingsdienst		
Meer duurzame energie	gemeentelijk en maatschappelijk elektriciteitsverbruik duurzaam opgewekt	-aantal gerealiseerde energieprojecten -hoeveelheid zelf opgewekte duurzame energie via energierekening		
	Gemeentelijke panden en nieuwbouwplannen gasloos en energieneutraal	-monitoringssysteem uit beleidsplan gemeentelijke gebouwen -aantal afkoppelingen van het gasnet		
	Alle gemeentelijke voertuigen op duurzame energie	-Gereden kilometers GTL -Gereden kilometers elektrisch		
	Laadpalenbeleid	-Vaststelling eigen beleid -Gebruik via gegevens laadpalen (marktpartij)		
	Regionaal en lokaal netwerk snelfietsvoorzieningen	S.v.z. routes in Meerjarenprogramma Fiets (kaart)		
	Duurzame opwek	-Aantallen initiatieven in ontwikkeling -Aangepaste en/of opgestelde regels		
	Meer lokale kracht	Kennis en netwerk beschikbaar voor lokale initiatieven	Voortgangsbesprekingen duurzame dorpen	
Regionale subsidie, innovatie en subsidie ontsluiten		-Jaarverslagen (gemeente en DD's)		
Jaarlijks projectbudget voor lokale initiatieven		-Jaarplan en jaarverslagen duurzame dorpen		
Fonds en/of garantie voor duurzame initiatieven		-Verslagen fondsbeheer		
Meer circulair	90% Afval huishoudens en gemeente gerecycled (2020)	-kwartaalpresentaties uit afvalbeleidsplan		
	Stimuleren lokale productie en duurzame initiatieven	-Aantal opgestelde overzichten afvalstromen -Aantal bijeenkomsten/voorbeelden		
	Asbest	-Plan van aanpak asbest		
Totaalbeeld	Energiescore gemeente Dalfsen totaal	Klimaatmonitor		

**Bijlage: Kaart kansrijke gebieden (Structuurvisie Dalfsen 2012)****Structuurvisie: Kansrijke gebieden grootschalige zonneparken Dalfsen**

- Gebied 1: De gemeente wil op termijn meer ruimte bieden aan grote windmolens. Naast de inzet op energiebesparing, biomassa en zonne-energie wordt daarom eveneens ingestoken op de plaatsing van drie extra windturbines langs het spoor. Verkenningen hiervoor worden de komende jaren uitgevoerd. Mogelijk ruimte voor grootschalige zonneparken.
- Gebied 2 en 3: Wel ruimte voor grootschalige zonneparken.
- Gebied 4: Zonne-energieopwekking is niet uitgesloten, wel is behoud van het kleinschalige historische landschap leidend voor ontwikkelingen in dit deelgebied.
- Gebied 5: Geen ruimte voor grootschalige zonne-energieopwekking
- Gebied 6: Zonne-energieopwekking is niet uitgesloten, wel is behoud van het monumentale landschap en de beleving daarvan leidend voor ontwikkelingen in dit deelgebied.
- Gebied 7: Zonne-energieopwekking is niet uitgesloten, wel is behoud van het gevarieerde landschap leidend voor ontwikkelingen in dit deelgebied.
- Gebied 8: Mogelijk ruimte voor grootschalige zonneparken, mits de historische landschapsstructuur behouden wordt.
- Alle gebieden: Aan kleinschalige windenergie (tot 25 meter ashoogte) wordt meegewerkt voor zover een goede landschappelijke inpassing is gewaarborgd.