



Visie op Regio Zwolle 2020

Prioritering en organisatie

Inhoudopgave

1. Inleiding	3
2. Prioritering van opgaven	4
2.1 Economie	4
2.2 Bereikbaarheid	4
2.3 Leefbaarheid	5
2.4 Energie	5
2.5 Human Capital	5
3. Interne betrokkenheid en organisatie	5
3.1 Bloemblaadjesoverleg Dalfsen	5
4. Governance	6
4.1 Regiegroep	6
4.2 Bestuurlijk Kernteam	6
4.3 Raad	7
4.4 Betrokkenheid raad bij Regio Zwolle	7
5. Samenwerking	8
5.1 Sub regionale samenwerking: bestuurlijk overleg Overijssel	8
5.2 Netwerksamenwerking	8
6. Lobby	8
7. Wat gaan we doen	8

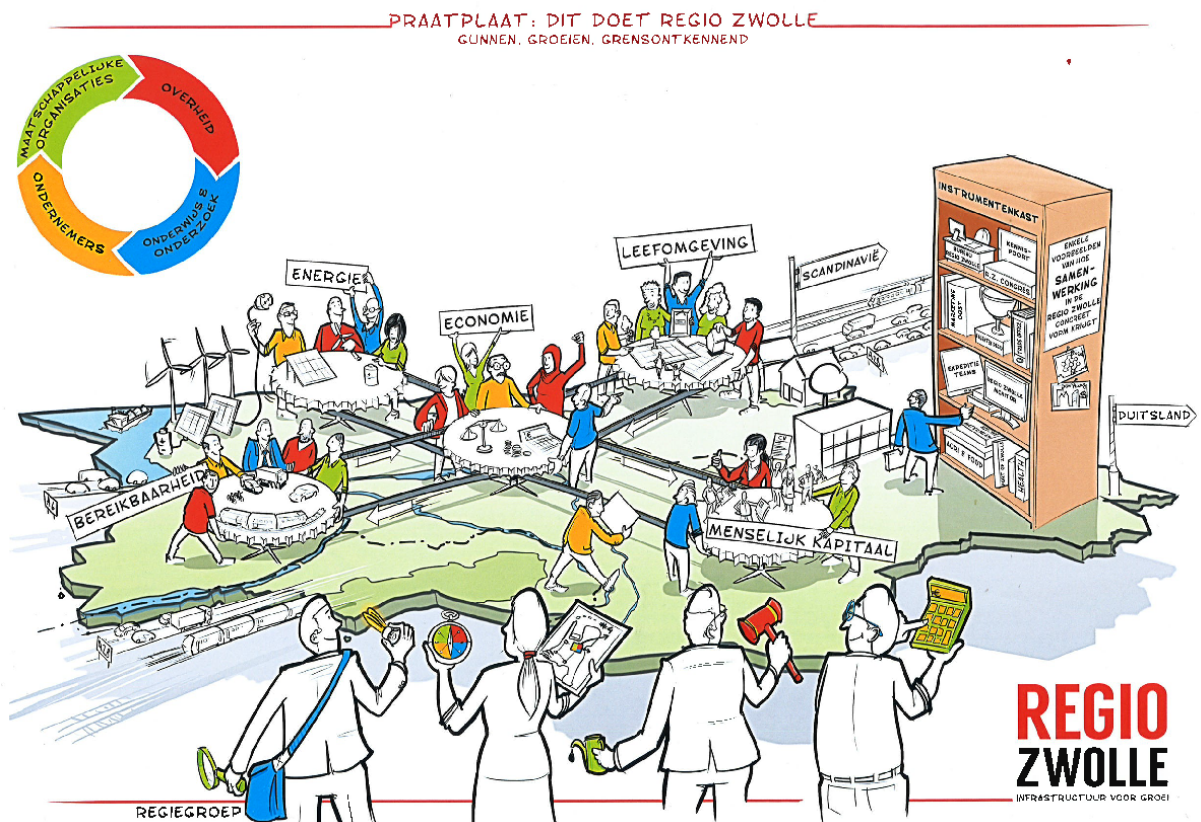
1. Inleiding

Regio Zwolle heeft in 2018 een belangrijke stap gemaakt en een ambitieuze route gekozen met de implementatie van de rapportage 'Regio Zwolle stapt over eigen grenzen'. Regio Zwolle wil de vierde economische regio van Nederland worden: squaring the triangle. Regio Zwolle werkt daarbij gezamenlijk aan 5 regionale opgaven: Economie, Bereikbaarheid, Leefbaarheid, Energie en Menselijk Kapitaal. Deze 5 opgaven vormen samen de Nieuwe Agenda van Regio Zwolle. Een nieuwe ambitie en nieuwe agenda vraagt om een nieuwe manier van samenwerken. Regio Zwolle is geen gemeenschappelijke regeling, maar kiest voor een lichte netwerksamenwerking, waardoor ruimte behouden blijft voor het nemen en uitvoeren van initiatieven zonder te vervallen in bureaucratische besluitvormingsprocessen en procedures.

Tegelijkertijd wil Regio Zwolle inzetten op stevige coalitievorming met duidelijke afspraken rondom opgaven. Gemeenten en andere partners bepalen per opgave of deelname aan en investering in een opgave gewenst is. Er wordt gewerkt met coalitions of the willing. Gelet op de financiële druk en werkdruk in de organisatie is het van belang om kritisch te kijken naar de coalitions of the willing waaraan we deel willen nemen en te prioriteren op die opgaven die een meerwaarde zijn voor Dalfsen. Het is niet mogelijk om op alle opgaven inzet te plegen.

Tot slot heeft de Regiegroep in Regio Zwolle een stevigere rol gekregen als besluitvormend orgaan. De Regiegroep bestaat uit afgevaardigden vanuit overheid, onderwijs en ondernemers. Dalfsen heeft besluitvorming over besteding van de basisbijdrage daarmee gemandateerd aan de afgevaardigde voor de Overijsselse gemeenten. Dit heeft gevolgen voor onze grip op de Regio.

De nieuwe ambities en koers van Regio Zwolle maken een nieuwe Visie op Regio Zwolle noodzakelijk. In 2017 is gefocust op de positionering van Dalfsen in de Regio, ditmaal kijken we naar de prioritering en organisatie van onze belangen in Regio Zwolle.



2. Prioritering van opgaven

Regio Zwolle heeft met de Nieuwe Agenda 5 opgaven voor de Regio gedefinieerd. Deze opgaven zijn Economie, Menselijk Kapitaal, Leefomgeving, Bereikbaarheid en Energie. Gemeenten bepalen per opgave of deelgenomen wordt aan coalitions of the willing die uitvoering geven aan deze opgaven. Het is gezien de capaciteit (personeel en financieel) van Dalfsen niet mogelijk om deel te nemen aan alle coalitions of the willing. Daarnaast is het goed te kijken naar het rendement van deelname en tot slot om goed te overwegen of de Regio voor ons het juiste niveau is om een bepaalde opgave op te pakken. Dalfsen hecht waarde aan het behoud van de eigen identiteit

Om voorbereid te zijn op het vormen van deze coalitions of the willing is een prioritering van opgaven op ambtelijk niveau (brainstormsessie) en op basis van het raadsdocument en coalitiedocument opgesteld. Deze prioritering geeft per thema aan waar de opgaven voor Dalfsen liggen die in Regio Zwolle verband opgepakt kunnen worden. Er is voor gekozen om alleen die opgaven op te nemen, waarbij Regio Zwolle het juiste niveau en gremium is om deze opgaven uit te voeren. De opsomming wil daarnaast niet zeggen dat er geen andere opgaven spelen voor Dalfsen, deze worden echter in andere samenwerkingsverbanden (Ijsselland, provinciaal, Omgevingsdienst ed.) opgepakt.

Op welke opgaven binnen Regio Zwolle willen wij inzetten?

2.1 Economie

1. Samenwerking met zorgbedrijven in Health Innovation Platform

De vraag naar jeugdzorg en inzet WMO neemt toe en wordt complexer. Zorg verplaatst steeds meer van ziekenhuis of zorginstantie naar thuis, waardoor steeds meer taken bij gemeenten komen te liggen en de kosten hoger worden. Vanuit het Health Innovation Park wordt ingezet op innovatie (economische ontwikkeling) bij zorgverlenende bedrijven, zodat zorg goedkoper en efficiënter kan worden uitgevoerd.

2. Ontwikkeling agrarische ondernemers

De agrarische sector is een belangrijke economische pijler voor Dalfsen. Bestaande bedrijven moeten zich kunnen blijven ontwikkelen (ook in combinatie met alternatieve bedrijvigheid) in goede balans tussen landbouw, natuur en recreatie. Landschappelijke inpassing is daarbij een leidend principe.

2.2 Bereikbaarheid

1. Ontsluiting bedrijventerreinen

Voor het behoud van vitale bedrijventerreinen is het van belang dat deze goed ontsloten zijn. Aansluiting op doorgaande wegen en snelle verbindingen is daarbij van belang.

2. Goed OV-netwerk: kleine kernen en bedrijventerreinen

Dalfsen streeft naar een goed OV-netwerk. Het moet mogelijk zijn om met het openbaar vervoer tussen alle kernen te reizen. Daarnaast is het belangrijk dat onze bedrijventerreinen verbonden zijn met dit OV-netwerk om duurzaam woon-werkverkeer te stimuleren.

3. Verkeerscorridor Vechtdal

De N340, N35 en N377 verbinden het Vechtdal met Zwolle en het achterland. Steeds meer verkeer gaat over deze wegen, waardoor files en verkeersonveilige situaties ontstaan. Een goede en snelle verbinding in het Vechtdal is van groot belang voor de economische ontwikkeling van Dalfsen.

4. Snelfietsroutes

Voor een goede bereikbaarheid van stedelijk gebied zijn snelfietsroutes belangrijk. Snelfietsroutes zijn effectief tot een afstand van maximaal 15 kilometer. Voor het verkeer tussen Dalfsen en Zwolle zijn snelfietsroutes goed inzetbaar en van toegevoegde waarde. Door de snelfietsroutes blijft het aantrekkelijk om te forensen tussen Zwolle en Dalfsen.

2.3 Leefbaarheid

1. Leefbaarheid en woonkwaliteit aan de rand van de stad

Dalfsen hecht waarde aan de ruimtelijke kwaliteit van het buitengebied en de leefbaarheid en de recreatieve mogelijkheden die daarmee samenhangen. In Regio Zwolle willen we deze waarde (blijven) uitdragen: Dalfsen als garden of Zwolle. Dit vergt intensieve samenwerking met buurgemeente Zwolle en doordachte keuzes daar waar het gaat om woninguitbreiding of uitbreiding van industrie.

2.4 Energie

1. Capaciteit elektriciteitsnet

Grote zon- en wind-projecten leggen druk op de capaciteit van het bestaande elektriciteitsnet. In grote delen van Nederland is het reeds onmogelijk om zon- en wind-projecten doorgang te laten vinden, omdat het elektriciteitsnet de toevoer van elektriciteit niet aan kan. Om onze ambities te behalen, is het van belang dat er op korte termijn verbeteringen aan het elektriciteitsnet worden doorgevoerd.

2. Clustering van grootschalige energie

Dalfsen heeft hoge ambities op het thema duurzaamheid: grootschalige duurzame energie is hier onderdeel van. Om landschappelijke inpassing te optimaliseren, zoekt Dalfsen in Regio Zwolle naar mogelijkheden voor clustering van grootschalige energieopties. Nabijheid van grootschalige duurzame energieopwekking, in een energie hub, maakt Dalfsen minder kwetsbaar en kan een belangrijke pijler voor onze lokale economie worden.

2.5 Human Capital

1. Opleiding personeel

De economische ontwikkelingen in Regio Zwolle vragen extra en gekwalificeerd personeel. Ook bij bedrijven in Dalfsen is behoefte aan goed opgeleid personeel. Tegelijkertijd biedt de huidige economische voorspoed kansen om te werken aan inzetbaarheid, inclusiviteit en wendbaarheid van medewerkers met een afstand tot de arbeidsmarkt. Het HCA programma zet in op scholing van personeel in diverse sectoren, zoals bouw en infra, techniek en energietransitie en zorg en welzijn. Dalfsen kent veel bedrijven in deze sectoren. Daarnaast zijn veel inwoners van Dalfsen werkzaam in deze sectoren en kunnen daarmee profiteren van het HCA programma.

3. Interne betrokkenheid en organisatie

Nu de ambitie van Regio Zwolle steviger wordt, betekent dit ook een grotere tijdsinzet voor de ambtelijke organisatie. Er komt meer en meer beweging op de opgaven vanuit de Nieuwe Agenda, er wordt meer informatie verstrekt en er worden meer besluiten genomen. Deze opgaven en besluiten moeten vertaald worden naar de lokale situatie. Andersom is het van belang om lokale belangen en behoeften op een goede wijze te borgen in de regio. Sleutelrollen zijn hierbij weggelegd voor de gemeentesecretaris en account¹. De account is verantwoordelijk voor het inbedden van Regio Zwolle in de interne organisatie en doet dit in nauw overleg met de gemeentesecretaris.

Enkele gemeenten zijn reeds aan het uitzoeken hoe de inbedding van Regio Zwolle in de eigen organisatie het beste vormgegeven kan worden. Dalfsen leert van deze goede voorbeelden.

3.1 Bloemblaadjesoverleg Dalfsen

Voor de interne inbedding van Regio Zwolle in Dalfsen volgen we de 'bloemblaadjes' van de Nieuwe Agenda van Regio Zwolle. Dit betekent dat een interne groep wordt geformeerd op basis van de opgaven van Regio Zwolle, waarin de

¹ Waar account staat wordt een ambtelijke accounthouder bedoeld, Regio Zwolle gebruikt het woord account voor deze persoon.



verantwoordelijke collega's vanuit de lijn onder regie van de account afstemmen over en werken aan de opgaven van Regio Zwolle. Interne collega's worden daarmee ook verantwoordelijk om deel te nemen aan externe overleggen in Regio Zwolle op eigen beleidsterrein. Hierbij vragen we in het bijzonder inzet vanuit het beleidsthema economie. De account vormt het eerste aanspreekpunt voor de gemeentesecretaris en de verantwoordelijke bestuurders. Deze manier van organiseren zorgt voor een betere inbedding van Regio Zwolle in de ambtelijke organisatie, een betere aansluiting van de opgaven vanuit Regio Zwolle op de interne opgaven en een daadkrachtiger verwerking van input vanuit de Regio. Met bovenstaande prioritering van opgaven en de bijbehorende interne organisatie is het mogelijk om de verantwoordelijkheid voor deelname aan coalitions of the willing te beleggen bij de verantwoordelijke collega's in de lijn, maar tegelijkertijd wel de integraliteit en afstemming te bewaken. Het bloemblaadjesoverleg vindt vier keer per jaar plaats voorafgaand aan de overleggen van het ambtelijk kernteam van Regio Zwolle met bij voorkeur aanwezigheid van de gemeentesecretaris.

In het rapport Regio Zwolle stapt over eigen Grenzen is aangegeven dat elke gemeente naar vermogen investeert in Regio Zwolle door inzet van medewerkers op klussen en opgaven vanuit de Regio. O.a. voor activiteiten als kwartiermaken, agendavorming of coalitievorming wordt vanuit de Regio capaciteit gevraagd aan gemeenten. Dalfsen wil geen freerider zijn en wil nadrukkelijk bijdragen aan Regio Zwolle. Dit past in de reeds ingezette lijn dat Dalfsen zich meer profileert in de Regio. Vanuit de Regio worden vacatures voor klussen verspreid naar de deelnemende gemeenten. De gemeentesecretaris maakt hierin de afweging om wel of geen kandidaat aan te dragen en zal hierbij geadviseerd worden door de account. Regio Zwolle geeft daarnaast aan dat de accounts voor een goede uitvoering van hun rol ca. 1 dag per week benodigd zijn.

4. Governance

4.1 Regiegroep

Met het vaststellen van de nieuwe koers van Regio Zwolle is de governance gewijzigd. De Regiegroep heeft een meer centrale rol gekregen. Besluitvorming over de regio als geheel ligt expliciet bij de Regiegroep. In de Regiegroep zitten afgevaardigden vanuit overheid, onderwijs en ondernemers. Deze afvaardiging is in september 2018 gekozen door het Bestuurlijk Kernteam. Voor de Overijsselse gemeenten is dit Geert Meijering (wethouder Kampen) tot medio 2020 en daarna Dennis Melenhorst (wethouder Raalte). In de Regiegroep zitten de volgende afgevaardigden:

Regiegroep	
Gemeente Zwolle	Ondernemer
Gemeente uit Overijssel	Vertegenwoordiger Economic Board
Gemeente uit Drenthe	Vertegenwoordiger Onderwijs
Gemeente uit Flevoland	Vertegenwoordiger Secretarissen
Gemeente uit Gelderland	Vertegenwoordiger Tafel Leefomgeving
Provinciaal bestuurder	Vertegenwoordiger Tafel Menselijk Kapitaal
Ondernemer	Vertegenwoordiger Tafel Bereikbaarheid

De afgevaardigde voor de Overijsselse gemeenten heeft een grote achterban van 11 gemeenten. Het is daarom lastig om de belangen van al deze gemeenten op goede wijze te behartigen. Gemeenten kunnen reageren op de vergaderstukken, waarbij deze reactie wordt verwerkt in een voorbereidingsdocument voor de afgevaardigde. Dalfsen wil echter meer inzicht in de belangenafweging die in de Regiegroep wordt gemaakt. Vanuit Dalfsen is daarom voorgesteld om de gemeenten zich te laten organiseren en op regelmatige basis bijeen te komen om vergaderingen van de Regiegroep voor te bespreken en te komen tot een goede onderlinge afweging van belangen. Het wordt op deze wijze ook duidelijk welke input door andere gemeenten gegeven wordt. In onderling overleg kan de inbreng vanuit Overijssel versterkt worden. Dalfsen verwacht hiermee meer grip te krijgen op de besluitvorming in de Regiegroep.

4.2 Bestuurlijk Kernteam

Het Bestuurlijk Kernteam (bestaande uit de burgemeesters van betrokken gemeenten) adviseert de voorzitter van de Regiegroep op het functioneren van het samenwerkingsverband van overheden. De invloed van het kernteam verschuift daarmee van directe deelname in de besluitvorming, naar het zich

kunnen vinden in de besluitvorming. Duidelijke kaders, vertrouwen in de vertegenwoordiging in de Regiegroep en een goede verantwoording vanuit de Regiegroep zijn daarbij onontbeerlijk.

Vanuit Dalfsen maken we optimaal gebruik van de mogelijkheden die het Bestuurlijk Kernteam biedt in de advisering aan de Regiegroep. Vergaderstukken worden door de account van advies voorzien en voor de B&W vergadering geagendeerd. Hierdoor kan er gedragen en beargumenteerd worden geadviseerd tijdens het Bestuurlijk Kernteam.

4.3 Raad

Het aangaan van en vormgeven aan samenwerkingsverbanden zoals in Regio Zwolle verband is aan het college. Het college doet dat binnen de kaders die de Raad stelt. De raad gaat over de toekenning van financiële middelen en heeft een controlerende rol.

De toekenning van financiële middelen aan Regio Zwolle bestaat uit twee onderdelen: de basisbijdrage en een bijdrage aan de inhoudelijke opgaven voor wie deelneemt in een coalitie. Over de basisbijdrage voor Regio Zwolle heeft de raad in 2018 reeds besloten door een structureel budget voor Regio Zwolle van € 100.000,- in de begroting op te nemen. Indien aanvullende financiering benodigd is, dan zal dit ter besluitvorming aan de raad worden voorgelegd. Het deelnemen in coalities en het doen van eventuele uitgaven daarvoor is aan de orde op het moment dat een opgave voldoende is uitgewerkt om hierover besluitvorming te vragen van de deelnemende coalitiepartners.

De controlerende rol van de raad bestaat uit de toetsing of de samenwerking in Regio Zwolle juist en effectief is. Daartoe is noodzakelijk dat transparantie bestaat over de wijze van besluitvorming en over de omgang met financiële middelen. Deze transparantie is nadrukkelijk opgenomen in de rapportage 'Regio Zwolle stapt over eigen grenzen'. Het Regio Zwolle bureau verzorgt de verantwoording van budgetten en inzet. De account is verantwoordelijk voor een goede verwerking van deze informatie richting de raad.

4.4 Betrokkenheid raad bij Regio Zwolle

Uit recent verschenen adviesrapporten blijkt dat regionale samenwerking vraagt om een actievere rol van raadsleden. Ten eerste om de democratische legitimiteit van de samenwerking te verbeteren en ten tweede om de belangen van de volksvertegenwoordiging beter te kunnen behartigen in de regio. Zowel vanuit Regio Zwolle als vanuit de raad klinkt de roep om meer betrokkenheid bij en meer grip op Regio Zwolle. Raadsleden worden op de hoogte gehouden van de ontwikkelingen in Regio Zwolle middels voortgangsrapportages en bijeenkomsten, zoals het Regio Zwolle Congres en Regio Zwolle dagen die vanuit Regio Zwolle worden georganiseerd. Om meer grip te krijgen op Regio Zwolle en meer aan de voorkant invloed uit te kunnen oefenen wordt een tweetal aanvullende maatregelen voorgesteld:

1. Overleg account – griffier

De account en griffier kunnen een grote rol spelen in het informeren en activeren van raadsleden. Om raadsleden te ondersteunen wordt voorgesteld om twee keer per jaar een overleg tussen de account en griffier te beleggen. Tijdens dit overleg worden ontwikkelingen gedeeld en wordt gekeken naar mogelijkheden om raadsleden te informeren en activeren.

2. Raadsrapporteurs

Gemeente Zwolle werkt met raadsrapporteurs die (onafhankelijk) rapporteren over ontwikkelingen in Regio Zwolle. Deze raadsrapporteurs stellen zich verantwoordelijk voor het actief ophalen van informatie vanuit Regio Zwolle. Raadsrapporteurs volgen de ontwikkelingen in de regio en laten zich door collegeleden bijpraten over Regio Zwolle. Vervolgens informeert de raadsrapporteur de gemeenteraad over de eigen bevindingen. Bij het instellen van raadsrapporteurs is intrinsieke motivatie en vertrouwen vanuit de raad van groot belang.

Naast bovengenoemde maatregelen is het mogelijk om raadsleden in (sub) regionaal verband zich te organiseren (met behulp van account en griffier), waarbij informatie uitgewisseld kan worden en tot gezamenlijke standpunten gekomen kan worden. Ook hebben raden de mogelijkheid om (gezamenlijke) standpunten actief bij Regio Zwolle onder de aandacht te brengen o.a. door beïnvloeding van bestuurlijke netwerken. Tot slot maakt Dalfsen zich hard om de raad te betrekken en inspraak te geven bij richtinggevende beleidsinhoudelijke keuzes (zoals de nieuwe agenda of beleidsvisies).

5. Samenwerking

5.1 Sub regionale samenwerking: bestuurlijk overleg Overijssel

In de Regio zijn zich diverse sub regio's aan het vormen. Deze regio's maken onderling afspraken over rol en prioriteiten in Regio Zwolle. Flevoland, Gelderland en Drenthe hebben zich georganiseerd. Mede vanuit goede ervaringen in andere netwerkverbanden heeft burgemeester van Lente voorgesteld dat de Overijsselse gemeenten zich organiseren ter voorbereiding op besluitvorming in de Regiegroep. Op 5 september 2019 is hiermee een start gemaakt door een bestuurlijk vooroverleg voor de Overijsselse gemeenten met de afgevaardigde vanuit de Regiegroep te organiseren. Voor Dalfsen zijn deze overleggen belangrijk om een goede afstemming te bewerkstelligen, gezamenlijk tot standpunten te komen die de afgevaardigde mee kan nemen naar Regiegroep en transparantie te bewerkstelligen in de afwegingen die de afgevaardigde voor Overijssel in de Regiegroep maakt.

5.2 Netwerksamenwerking

Regio Zwolle is een tripartite samenwerking van overheden, ondernemers en onderwijs. Voor het slagen van projecten is steun van ondernemers en belangenorganisaties noodzakelijk. In Regio Zwolle streven we naar een breed maatschappelijk draagvlak voor de gedefinieerde opgaven. Draagvlak is bepalend voor de opgaven waar we mee aan de slag gaan. Ondernemers en maatschappelijke organisaties in Dalfsen zijn in mindere mate betrokken bij Regio Zwolle. Om draagvlak en betrokkenheid te vergroten wordt een netwerkanalyse/krachtenveldanalyse gedaan. Vervolgens zullen we de gedefinieerde ondernemers en maatschappelijke organisaties gericht benaderen om Regio Zwolle onder de aandacht te brengen.

6. Lobby

Vanuit de Regiegroep is opdracht gegeven tot het opstellen van een lobbystrategie. Doel hierachter is inzicht bieden in nut en noodzaak van een stevige lobby vanuit Regio Zwolle in o.a. Den Haag, Brussel, Duitsland en achterban en het vergroten van de capaciteit voor lobby in Regio Zwolle.

Regio Zwolle heeft de ambitie om de vierde economische topregio van Nederland te worden. Regio Zwolle past in het profiel van dé groeiregio van Nederland met een strategisch logistieke ligging. Op basis van deze ambitie en het belang van Regio Zwolle voor de BV Nederland is de wens uitgesproken om meer in te zetten op public affairs. In de lobbystrategie komen nadrukkelijk prioritering (op basis van de Nieuwe Agenda) en regievoering naar voren. In het najaar zal de Regiegroep zich buigen over de nieuwe lobbystrategie, met als belangrijkste aanbevelingen het beschikbaar stellen van middelen voor het aanstellen van lobbyregisseurs en het komen tot een voorstel voor prioritaire lobbydossiers voor de zomer van 2020.

Vanuit Dalfsen volgen we de ontwikkelingen op de voet en leveren daar waar nodig onze input. Op schaal van Dalfsen is het niet mogelijk om zelf een prominente rol op dit dossier te spelen. Dalfsen heeft geen lobbyisten in dienst.

7. Wat gaan we doen?

1. Dalfsen maakt aan Regio Zwolle de prioritaire opgaven van Dalfsen kenbaar.
2. De account organiseert het ambtelijke bloemblaadjesoverleg, met de account als spin in het web en eerste aanspreekpunt voor gemeentesecretaris en bestuur.
3. Daar waar een klus of vacature vanuit Regio Zwolle invulling behoeft, adviseert de account de gemeentesecretaris over de invulling en maakt de gemeentesecretaris de afweging of Dalfsen hiervoor een geschikte kandidaat in huis heeft.
4. De gemeentesecretaris stelt aan de account Regio Zwolle ca. 1 dag per week beschikbaar voor de taken die horen bij de rol van de account.

5. Dalfsen blijft inzetten op het bestuurlijk overleg Overijssel, om meer grip op de besluitvorming in de Regiegroep krijgen.
6. De account voorziet de vergaderstukken voor het Bestuurlijk Kernteam van advies en agendeert deze voor de B&W vergadering.
7. De account informeert de raad over voortgang, budgetten en resultaten vanuit Regio Zwolle.
8. De account organiseert twee maal per jaar een overleg tussen account en griffier over Regio Zwolle. Tijdens dit overleg worden ontwikkelingen gedeeld en wordt gekeken naar mogelijkheden om raadsleden te informeren en activeren.
9. De raad wordt voorgesteld om een proef te doen met een raadsrapporteur die actief de ontwikkelingen in Regio Zwolle volgt en hierover verslag doet aan de raad.
10. De account en de beleidsmedewerker economie voeren een netwerkanalyse uit. Vervolgens zullen we de gedefinieerde ondernemers en maatschappelijke organisaties gericht benaderen om Regio Zwolle onder de aandacht te brengen.