

## Overgangsrecht Monumentenwet 1988 naar Omgevingswet

De Monumentenwet 1988 is per 1 juli 2016 vervallen. Een deel van de wet is op deze datum overgegaan naar de Erfgoedwet. Het deel dat betrekking heeft op de besluitvorming in de fysieke leefomgeving gaat over naar de Omgevingswet, wanneer deze in 2019 in werking treedt.

Vooruitlopend op de datum van ingang van de Omgevingswet zijn deze artikelen te vinden in het Overgangsrecht in de Erfgoedwet, waar ze ongewijzigd van toepassing blijven zolang de Omgevingswet nog niet van kracht is.

Het betreft

- vergunningen tot wijziging, sloop of verwijdering van rijksmonumenten
- verordeningen, bestemmingsplannen, vergunningen en ontheffingen op het gebied van archeologie
- bescherming van stads- en dorpsgezichten

## De verdeling tussen de Erfgoedwet en de Omgevingswet

Gemeenten hebben een belangrijke rol in het archeologische stelsel. In bestemmingsplannen houden ze rekening met (te verwachten) archeologische waarden. Dit blijft in stand, maar wordt overgeheveld naar de nieuwe Omgevingswet. Alle onderdelen rond de omgang met cultureel erfgoed in de fysieke leefomgeving komen daarin terecht.

De vuistregel voor de verdeling tussen de Erfgoedwet en de nieuwe Omgevingswet is:

- Het certificeringsstelsel en de aanwijzing van archeologische rijksmonumenten in de Erfgoedwet.
- De omgang met archeologie in de fysieke leefomgeving in de Omgevingswet.

Onderdelen van de Monumentenwet 1988 die in 2019 naar de Omgevingswet overgaan, blijven van kracht tot die wet in werking treedt. Ze zijn opgenomen in het Overgangsrecht in de Erfgoedwet.

## Monumentenwet: wat is straks waar te vinden?

### Erfgoedwet:

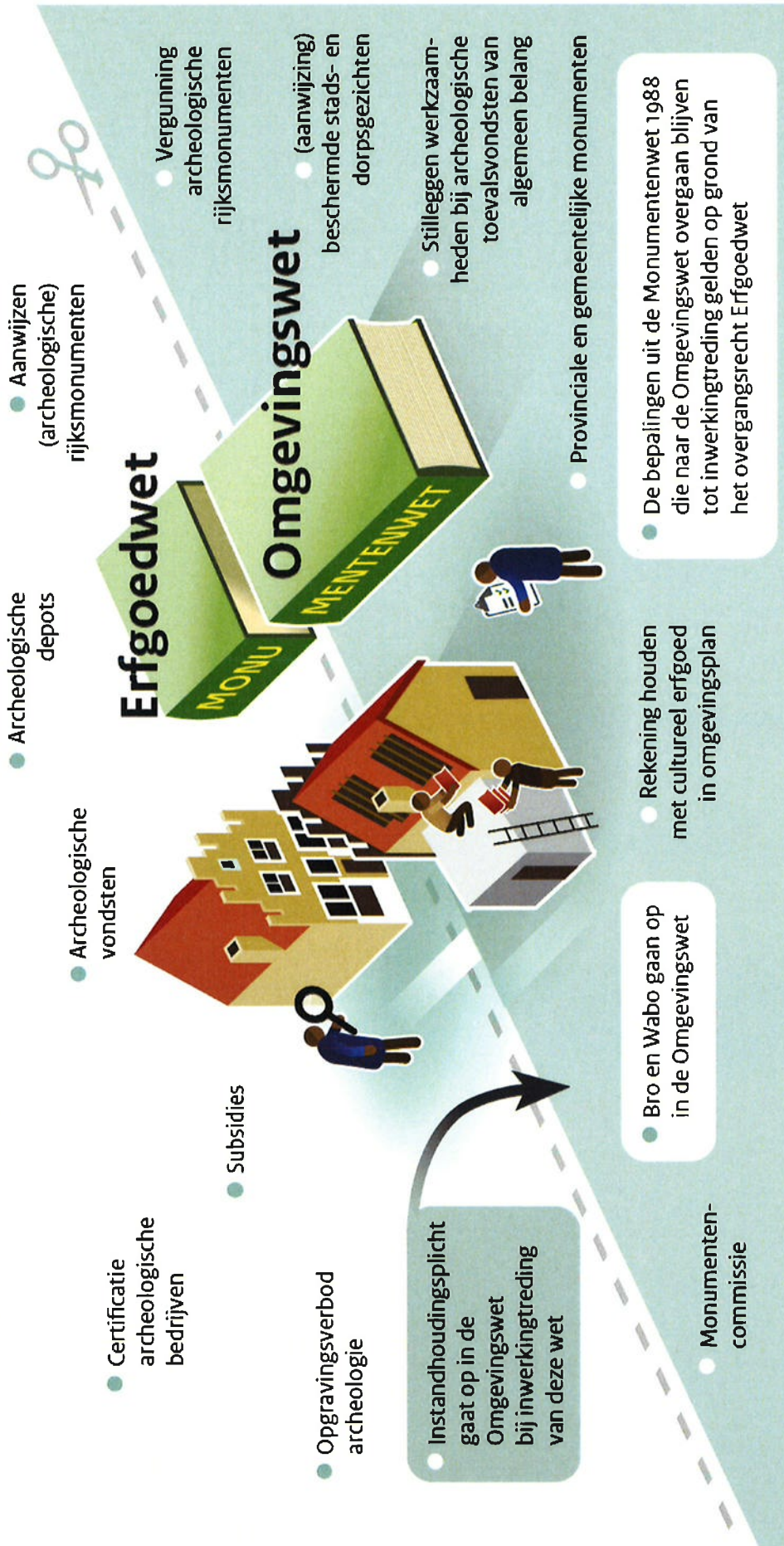
- Aanwijzen rijksmonumenten
- Subsidies (Brim etc.)
- Opgravingsverbod archeologie
- Certificatie archeologische bedrijven
- Archeologische vondsten
- Archeologische depots

### Omgevingswet:

- Vergunning (archeologische) rijksmonumenten
- (aanwijzing) stads- en dorpsgezichten
- Monumentencommissie
- Rekening houden met cultureel erfgoed bij omgevingsplan
- Provinciale en gemeentelijke monumenten
- Stilleggen werkzaamheden bij archeologische toevalsvondsten

# Van Monumentenwet 1988 naar Erfgoedwet en Omgevingswet

## Over duiding en omgang





Rijksdienst voor het Cultureel Erfgoed  
Ministerie van Onderwijs, Cultuur en  
Wetenschap

## Q&A's over de Erfgoedwet

voor gemeente en provincie

### Inhoud

#### Monumenten & archeologie

- › Aanwijzen van rijksmonumenten (Artikelen 3.1 en 3.2 Erfgoedwet)
- › Rijksmonumentenregister (Artikelen 3.3 t/m 3.6 Erfgoedwet)
- › Overgangsrecht Monumentenwet 1988 (Artikelen 9.1 t/m 9.3 en 9.6 Erfgoedwet)

#### Monumenten & musea en collecties

- › Gemeentelijk en provinciaal erfgoed (Artikelen 3.16 en 3.17 Erfgoedwet)

#### Monumenten

- › Instandhoudingsplicht (Artikel 10.18 Erfgoedwet en 11 lid 1 Monumentenwet 1988 in overgangsrecht Erfgoedwet)
- › Interieuresembles (Artikelen 3.13 t/m 3.15 Erfgoedwet)
- › Subsidies (Artikelen 7.3 t/m 7.7 Erfgoedwet)
- › Stads- en dorpsgezichten (Artikel 9.1 Erfgoedwet en artikelen 35 e.v. Monumentenwet 1988)

#### Archeologie


- › Certificering archeologie (Artikelen 5.1 t/m 5.6 Erfgoedwet)
- › Depots voor archeologische vondsten (Artikelen 5.8 en 5.9 Erfgoedwet)
- › Vrijwilligers in de archeologie (Artikel 5.1 Erfgoedwet en artikel 2.3 Besluit Erfgoedwet archeologie)
- › Metaaldetectie (Artikel 5.1 Erfgoedwet en artikel 2.2 Besluit Erfgoedwet archeologie)
- › Overige uitzonderingen certificeringsplicht (Artikel 5.1 Erfgoedwet en artikelen 2.1 en 2.4 Besluit Erfgoedwet archeologie)
- › Maritieme archeologie (Artikel 5.8 en 5.9 Erfgoedwet)
- › Excessieve kostenregeling (Vervallen)

#### Musea en collecties

- › Vervreemdingsregeling (Artikelen 4.17 – 4.21 Erfgoedwet)
- › Financiering musea (Artikel 7.2 Erfgoedwet)
- › Beheer rijkscollectie (Artikel 2.1 t/m 2.11 Erfgoedwet)

#### Handhaving en toezicht

- › Handhaving (Artikelen 8.1 en 8.2 Erfgoedwet)



Op 1 juli 2016 is de Erfgoedwet ingegaan. Voor het eerst is er één integrale wet die betrekking heeft op onze museale objecten, musea, monumenten en archeologie op het land en onder water. Samen met de toekomstige Omgevingswet maakt de Erfgoedwet een integrale bescherming van ons cultureel erfgoed mogelijk. Ook voor gemeenten en provincies is de Erfgoedwet relevant. In deze Q&A's leest u de meest voorkomende vragen.

### Hebt u vragen?

Bel dan 033 – 421 7 456 of stuur een mail naar [info@cultureelerfgoed.nl](mailto:info@cultureelerfgoed.nl)

Rijksdienst voor het Cultureel Erfgoed  
Smallepad 5 | 3811 MG Amersfoort  
Postbus 1600 | 3800 BP Amersfoort  
033 – 421 7 421  
[www.cultureelerfgoed.nl](http://www.cultureelerfgoed.nl)

Met kennis en advies geeft de Rijksdienst voor het Cultureel Erfgoed de toekomst een verleden.

Aan deze uitgave kunnen geen rechten worden ontleend.  
Juli 2016