



## Streefbeelden Omgevingswet Dalfsen

|   |    |
|---|----|
| 1. Inleiding  | 2  |
| 1.1 Veranderopgaven   | 2  |
| 1.2 Streefbeelden   | 2  |
| 1.3 Legenda   | 2  |
| 2. Aanpak   | 3  |
| 2.1 Wall of Wonder  | 3  |
| 2.2 Ambities als startpunt en uitgangspunt voor streefbeelden | 3  |
| 3. Doelen Omgevingswet in vogelvlucht                         | 4  |
| 4. Vraagstukken streefbeelden Dalfsen                         | 5  |
| 4.1 Bestuur   | 5  |
| 4.2 Dienstverlening   | 5  |
| 4.3 Instrumenten  | 6  |
| 4.4 Participatie  | 6  |
| 4.5 Ketenpartners   | 7  |
| 4.6 Organisatie   | 7  |
| 4.7 Financiën   | 7  |
| 5. Streefbeelden per thema                                    | 8  |
| 5.1 Algemeen  | 8  |
| 5.2 Raad en college   | 8  |
| 5.3 Dienstverlening   | 11 |
| 5.4 Instrumenten  | 13 |
| 5.5 Participatie  | 14 |
| 5.6 Ketenpartners   | 16 |
| 5.7 Digitaal Stelsel Omgevingswet                             | 16 |
| 5.8 Organisatie en medewerkers                                | 17 |
| 5.9 Communicatie  | 19 |
| 5.10 Financiën  | 19 |
| Bijlage 1 Legenda   | 20 |
| Bijlage 2 Ambities invoering Omgevingswet                     | 21 |
| Bijlage 3 Klantbelevissen onder de Omgevingswet               | 23 |

## 1. Inleiding

Met de komst van de Omgevingswet worden alle wetten en regelingen op het gebied van de fysieke leefomgeving gebundeld en vereenvoudigd. De Omgevingswet wordt in 2019 of wellicht 2020 van kracht. Inmiddels zijn we druk bezig met de voorbereidingen voor de komst van de Omgevingswet.

De implementatie van de Omgevingswet vraagt nog al wat van onze organisatie. Niet alleen moeten we nieuwe instrumenten, zoals de Omgevingsvisie en het Omgevingsplan opstellen, we moeten er ook voor zorgen dat onze organisatie klaar is voor het werken in de geest van de Omgevingswet. De zorgplicht voor een goede fysieke leefomgeving wordt met de nieuwe Omgevingswet zowel bij de overheid als bij initiatiefnemers gelegd. De rol en de positie van de overheid verandert hiermee. Dit heeft tot gevolg dat er naast een ingrijpende vereenvoudiging van het omgevingsrecht tevens een forse cultuurverandering bij overheid, burgers en bedrijven zal gaan plaatsvinden.

Uitdagingen zoals meer integraal werken, ruimte laten voor privaat initiatief, het faciliteren van burgerparticipatie en het tonen van lef, vragen wellicht andere competenties van medewerkers en bestuur, een nieuwe blik op dienstverlening en een verder ontwikkelde organisatiecultuur. Daarnaast is het belangrijk dat ons digitale systeem klaar is voor deze nieuwe manier van werken. Burgers en bedrijven kunnen straks bij één (gemeentelijk) loket terecht met al hun vragen over de fysieke leefomgeving. De Omgevingswet heeft als doel dat initiatiefnemers makkelijk inzicht hebben in wat wel en niet kan in de fysieke leefomgeving (bijvoorbeeld op hun eigen kavel). Ook is samenwerking met ketenpartners, zoals de Provincie, het Waterschap, de Omgevingsdienst en andere partijen belangrijk om een goede implementatie van de Omgevingswet te bewerkstelligen.

## **1.1 Veranderopgaven**

Voor Dalfsen (en voor andere gemeenten) geldt een aantal veranderopgaven binnen de Omgevingswet:

- De regelgeving voor de fysieke leefomgeving integreren en optimaliseren en de instrumenten van de Omgevingswet ontwikkelen.
- De dienstverlening optimaliseren en aanpassen aan de mogelijkheden die de Omgevingswet biedt
- De kaders voor participatie binnen de Omgevingswet ontwikkelen en vastleggen.
- Het aanpassen van interne werkprocessen en het verzorgen van de benodigde kennis en competenties in de organisatie
- Het stimuleren van een cultuuromslag bij de gemeentelijke organisatie, het bestuur, initiatiefnemers en samenleving.
- De samenwerking met ketenpartners optimaliseren en aanpassen aan de vereisten vanuit de Omgevingswet.
- De informatievoorziening gereed maken voor aansluiting op het DSO.

## **1.2 Streefbeelden**

Voordat we met deze veranderopgaven aan de slag kunnen is het noodzakelijk om vast te leggen hoe een geïmplementeerde Omgevingswet in Dalfsen eruit ziet. Wat betekent de Omgevingswet voor onze processen, instrumenten, dienstverlening en organisatie? Om daar inzicht in te bieden zijn streefbeelden opgesteld. Een streefbeeld is een schets op hoofdlijnen van de belangrijkste veranderingen ten opzichte van de huidige situatie. De streefbeelden zijn richtinggevend en niet tot in detail uitgewerkt, verdere uitwerking vindt plaats binnen diverse projecten. Ze geven echter wel een goed beeld van de impact van de Omgevingswet op de gemeentelijke organisatie van Dalfsen.

De streefbeelden worden gebruikt als basis voor de projectplannen en het programmaplan Implementatie Omgevingswet. Ze bieden houvast bij het bepalen van de koers voor de implementatie Omgevingswet en de stappen die nog genomen moeten worden. Het programmaplan Implementatie Omgevingswet zal in december 2017 gereed zijn.

## **1.3 Legenda**

In dit document worden veel afkortingen en specifieke termen genoemd. Een overzicht en uitleg van deze afkortingen staat in bijlage 1.

## **2. Aanpak**

### **2.1 Wall of Wonder**

Bij het opstellen van de streefbeelden is gebruik gemaakt van de methode Wall of Wonder. Met de Wall of Wonder is gewerkt aan een tijdslijn van 2017 tot en met 2024 (streefjaar voor volledige implementatie

Digitaal Stelsel Omgevingswet). Het Kernteam Omgevingswet<sup>1</sup> is een aantal keren bij elkaar gekomen om te brainstormen en de Wall of Wonder aan te vullen. Hierbij is gebruik gemaakt van eigen inzichten vanuit het werkveld, visievormende documenten uit de organisatie en goede voorbeelden van andere gemeenten. De streefbeelden zijn daarnaast opgesteld met inachtneming van de doelen van de Omgevingswet en de ambities van het college m.b.t. invoering. De sessies van het Kernteam zijn door de programmamanager begeleid. Daarbij zijn vragen gesteld en is dialoog gecreëerd om de streefbeelden verder aan te vullen. Bij het opstellen van de streefbeelden is het Kernteam uitgegaan van het logisch redeneren vanuit de huidige situatie in combinatie met gevoelsmatig "out of the box" denken om wensen en dromen te realiseren.

De Wall of Wonder biedt inzicht in de huidige manier van werken en zet aan tot dromen over de toekomstige manier van werken onder de Omgevingswet. Voor 2024 hebben we benoemd waar we willen staan en hoe een geïmplementeerde Omgevingswet er voor Dalfsen uit ziet. Naast dat de Wall of Wonder inzicht biedt in de streefbeelden voor Dalfsen is het ook een goed instrument om op basis van de situatie in 2017 en in 2024 te bepalen welke activiteiten ondernomen moeten worden om de Omgevingswet op een juiste manier te implementeren.

De Wall of Wonder heeft zich gericht op de volgende thema's:

- Algemeen
- Raad en bestuur
- Dienstverlening
- Instrumenten
- Processen (participatie, DSO en ketenpartners)
- Organisatie en medewerkers

Deze thema's tezamen bieden een uitvoeringsrichting voor de in de inleiding genoemde veranderopgaven en zijn dan ook als onderverdeling bij de uitwerking van de streefbeelden gebruikt.

Naast de Wall of Wonder is gebruik gemaakt van documenten beschikbaar gesteld door Aan de Slag met de Omgevingswet, de VNG en diverse andere gemeenten, om de input voor de streefbeelden aan te vullen en te onderbouwen.

De concept streefbeelden zijn in een sessie voorgelegd aan het MT en het college. Hierbij zijn een aantal vraagstukken centraal behandeld en is de mogelijkheid geweest om de streefbeelden inhoudelijk aan te vullen. Eenzelfde sessie wordt ook aan de raad aangeboden.

## **2.2 Ambities als startpunt en uitgangspunt voor streefbeelden**

Het college heeft eind 2016 de ambities voor de implementatie van de Omgevingswet vastgesteld in de Startnotitie Implementatie Omgevingswet. Deze Startnotitie is ook in de raadscommissie besproken. Bij het opstellen van de streefbeelden voor de Omgevingswet in Dalfsen zijn de door het college vastgestelde ambities voor de doelen en het tempo van invoering van de Omgevingswet en een aantal specifieke thema's als uitgangspunt genomen. In bijlage 2 vindt u een samenvatting van deze ambities.

## **3. Doelen Omgevingswet in vogelvlucht**

De Omgevingswet moet bijdragen aan het bereiken en in stand houden van een veilige en gezonde fysieke leefomgeving en een goede omgevingskwaliteit. Tegelijkertijd moet de wet bijdragen aan het doelmatig beheren, gebruiken en ontwikkelen van de fysieke leefomgeving om maatschappelijke functies te vervullen.

De Omgevingswet kent vier verbeterdoelen:

---

<sup>1</sup> Het Kernteam Omgevingswet is ingesteld om de Omgevingswet in Dalfsen te implementeren en bestaat uit programmamanager Melanie Gils, projectleiders Leonie van Dam, Frans van Weeghel, Richard Pap, Harry de Graaf, Ilse Veerbeek en Anne Kruijer en adviseurs Marina Stel, Robert Reerink en Christiaan Hovestad.



HET NIEUWE OMGEVINGSSTELSEL

## De 4 verbeteringen

Een vernieuwend stelsel van instrumenten die met elkaar samenhangen, gebundeld in een Omgevingswet. Voor een inzichtelijk, voorspelbaar en gemakkelijk te gebruiken omgevingsrecht. Die samen-

hang in beleid, besluitvorming en regelgeving mogelijk maakt. Ondersteund door een actieve en flexibele overheid en een snellere en betere besluitvorming.



### 4. Vraagstukken streefbeelden Dalfsen

Er zijn landelijk gezien al een flink aantal voorzetten gedaan voor de streefbeelden. Het programma Aan de Slag met de Omgevingswet, het Rijk en overige overheden hebben al inzichten geboden in hoe de Omgevingswet eruit komt te zien en wat dit betekent voor gemeenten. Hieruit kunnen we als Dalfsen putten. Daar waar lokaal ruimte bestaat om eigen afwegingen te maken, komen ook een aantal vraagstukken naar boven. Deze vraagstukken staan hieronder genoemd. De vraagstukken zijn voorgelegd aan het Kernteam, het MT en het college. Op basis hiervan zijn de streefbeelden aangevuld (dikgedrukte zinnen met nummering aansluitend bij vraagstuk).

#### 4.1 Bestuur

### *1. Regelen of loslaten?*

Gaan we zo veel mogelijk regelen in de Omgevingsvisie en het Omgevingsplan of hebben we vertrouwen in de samenleving/initiatiefnemers en durven we los te laten? Bovenstaand vraagstuk heeft impliciet ook de vraag in zich of we gaan voor zo veel mogelijk rechtszekerheid of voor zo veel mogelijk maatwerk. Gaan we voor veel ontwikkelingsruimte of een strakke sturing op de inrichting van de fysieke leefomgeving? Bij loslaten is ruimte voor maatwerk en ontwikkeling, maar ook voor een diverse interpretatie. We kunnen de Omgevingsvisie daarnaast doelgericht inhoud geven, waarbij de route om deze doelen te bereiken vrij wordt gehouden, of we kunnen ook de route gaan bepalen. Is er binnen de door de raad gestelde kaders ruimte voor en vertrouwen richting het college om in te kunnen spelen op individuele initiatieven?

### *2. Meedenken of afvinken?*

Kiest de raad ervoor om vanaf het begin bij het opstellen van de Omgevingswetinstrumenten aan tafel te zitten, mee te denken en te ontwikkelen of kiest de raad ervoor om aan het eind van het proces alleen zijn rol als besluitvormend orgaan te pakken? In welk stadium van het ontwikkelen van Omgevingsinstrumenten wil de raad zijn invloed uitoefenen? Heeft de raad de behoefte om aan de voorkant van het proces voor het opstellen van het instrumentarium al kaders voor inhoud en proces mee te geven of hebben de participanten carte blanche voor het invullen van het proces naar en de inhoud van de Omgevingswetinstrumenten?

### *3. Optimaal gebruik maken van lokale bestuurlijke afwegingsruimte of overnemen landelijk vastgestelde basisbeschermingsnormen?*

Maken we gebruik van de lokale bestuurlijke afwegingsruimte die de Omgevingswet ons biedt of kiezen we ervoor om alleen de landelijk vastgestelde basisbeschermingsnormen te hanteren? Kiezen we voor maatwerk, flexibiliteit of gaan we voor een level-playing-field (gelijke normen) voor alle spelers? Bepalen we de invulling van de lokale bestuurlijke afwegingsruimte als gemeente (raad) of in samenspraak met de samenleving?

## **4.2 Dienstverlening**

### *4. Aanleiding voor totale vernieuwing of uitgaan van ingezette lijn voor dienstverlening?*

Dalfsen heeft al een behoorlijk aantal stappen gezet in het verbeteren van de dienstverlening. Deze ontwikkelingen sluiten aan bij de vereisten die de Omgevingswet aan dienstverlening stelt. Gaan we met de implementatie van de Omgevingswet voor totale vernieuwing van onze dienstverlening en beginnen we opnieuw of gaan we uit van de ingezette lijn voor dienstverlening en passen we waar noodzakelijk onze dienstverlening aan de Omgevingswet aan?

### *5. Eigenaarschap van werkproces divers belegd of werken met casemanagers die integraal werken?*

Het initiatief staat centraal in onze dienstverlening en moet integraal ondersteund worden. Kiezen we ervoor om het eigenaarschap van werkprocessen divers te beleggen in de organisatie en intensief samen te werken of kiezen we voor casemanagers die voor de initiatiefnemer eerste aanspreekpunt zijn en in de lead zijn om samen met collega's een integrale en maatwerkgerichte oplossing te bieden aan de initiatiefnemer.

## **4.3 Instrumenten**

### *6. Omgevingsvisie: vernieuwend of 'nietje' door bestaand beleid?*

Kiezen we ervoor om bestaand (strategisch) beleid integraal op te nemen en tegelijkertijd een actualiseringsslag te maken of kiezen we ervoor om een nietje door het bestaande beleid te slaan en zijn we tevreden met hetgeen dat op dit moment vastgelegd is? Natuurlijk zijn er ook tussenvormen te kiezen: We kunnen beleid gaan afwegen, afstemmen, botsproeven doen en uiteindelijk tot een samenhangend verhaal komen.

### *7. Omgevingsvisie: dynamisch of statisch?*

Wordt de Omgevingsvisie een dynamisch product dat doorlopend aangepast kan worden of kiezen we ervoor om een definitief en statisch eindproduct op te leveren dat na een bepaalde vastgestelde termijn wordt geactualiseerd? Een dynamisch product heeft als voordeel dat we snel kunnen inspelen op veranderende omstandigheden in de samenleving. Een statisch product geeft meer vastheid en duidelijkheid over koers en moment van actualisatie.

### *8. Omgevingsvisie: aansluiten bij participatietraject Missie | Visie of aparte participatietrajecten?*

Zowel bij de Missie | Visie als bij de Omgevingsvisie wordt een intensief participatietraject verwacht. Beide trajecten gaan ook bijna gelijktijdig lopen. Gaan we voor de Omgevingsvisie aansluiten bij de Missie | Visie of kiezen we voor twee losstaande participatietrajecten?

*9. Omgevingsplan: huidige regelgeving met een nietje erdoor of vernieuwing en deregulering.*

In 2019 worden de bestemmingsplannen van Dalfsen van rechtswege het Omgevingsplan. Dalfsen heeft vervolgens 5 tot 10 jaar de tijd om dit Omgevingsplan om te zetten in een echt Omgevingsplan. Kiezen we ervoor om een nietje door de huidige plannen/regelgeving te doen of werken we aan een actualiseringslag en vernieuwing van het Omgevingsplan? Passen we daarbij deregulering toe om het Omgevingsplan zo licht mogelijk te maken? Natuurlijk zijn er ook tussenvormen te kiezen. Integratie en afstemming van regelgeving in het Omgevingsplan staat centraal.

*10. Meer vergunningsvrij of lokaal aanvullende eisen stellen?*

Gemeenten krijgen met de komst van de Omgevingswet meer ruimte om zelf te bepalen wanneer er wel of geen vergunning nodig is voor bouwwerken en welke beoordelingsregels er gelden voor een aanvraag voor een vergunning. Kiezen we ervoor om zo veel mogelijk vergunningsvrij te houden/maken of om daar waar noodzakelijk lokaal aanvullende eisen te stellen en dus meer activiteiten vergunning plichtig te maken?

#### **4.4 Participatie**

*11. Informeren of co-creëren?*

Participatie is een belangrijke voorwaarde voor het ontwikkelen van het Omgevingswet-instrumentarium. Onder de Omgevingswet is het verplicht om deze participatie te regelen. Hoe we dit regelen is echter aan de gemeente. Op welke trede van de participatieladder gaan we staan bij de ontwikkeling van de instrumenten? Kiezen we bijvoorbeeld voor co-creatie, waarbij de gemeente een gelijkwaardige partner in het proces is of kiezen we bijvoorbeeld ervoor om alleen te informeren?

*12. Differentiatie of standaardisering van participatie?*

Gaan we voor standaard kaders voor participatie, waarmee we duidelijkheid scheppen of is het mogelijk om maatwerk voor participatie toe te passen, zodat we flexibel in kunnen spelen op de behoeften van gemeente en overige participanten?

*13. Loslaten of regisseren?*

Kiest de gemeente ervoor om de leiding te nemen bij de inrichting van het proces voor het ontwikkelen van de Omgevingswetinstrumenten of laat de gemeente de inrichting van het proces over aan de betrokken stakeholders of de samenleving zelf? Of geeft de gemeente een aantal kaders mee en bepalen we samen met alle deelnemers aan het proces hoe deze in te richten? Met andere woorden wie bepaalt hoe het proces voor het Omgevingswetinstrumentarium wordt ingericht en wie wordt hierbij betrokken?

#### **4.5 Ketenpartners**

*14. Regionaal afstemmen of lokaal onderscheiden?*

Op welke wijze gaat Dalfsen zich richting ketenpartners en overige spelers in de regio opstellen? Kiezen we voor aansluiting bij de Omgevingsinstrumenten van ketenpartners en partnergemeenten, voor een gezamenlijk aanpak, of kiezen we voor lokaal maatwerk en een lokale identiteit. Het is ook mogelijk om op bepaalde thema's juist de aansluiting te zoeken of juist de lokale identiteit te bewaken.

*15. Leidend of volgend?*

Kiezen we ervoor om richting onze ketenpartners een leidende of een volgende rol aan te nemen? In hoeverre is er ruimte om mee te gaan met de belangen van ketenpartners en in hoeverre stellen we onze eigen belangen voorop? Gaan we bijvoorbeeld vroegtijdig sturen op wat de provincie 'loslaat' of laten we de provincie hierin het voortouw nemen?

#### **4.6 Organisatie**

*16. Huidige organisatie(structuur) passend of wijzigingen nodig?*

Dalfsen heeft de afgelopen jaren hard gewerkt aan de organisatiestructuur en cultuur. Deze moest passend worden gemaakt voor een veranderende samenleving en rol van de overheid. De Omgevingswet is een nieuwe ontwikkeling. Is onze huidige organisatie passend voor de uitvoering van de Omgevingswet of kiezen we voor nieuwe wijzigingen in structuur of cultuur?

## 4.7 Financiën

### *17. Toe naar één Omgevingsbudget of budgetten per beleidsthema behouden?*

Kiezen we ervoor om te werken met één Omgevingsbudget voor de Omgevingswetinstrumenten of behouden we de budgetten per beleidsthema? Denk hierbij aan de huidige budgetten om visies, bestemmingsplannen, beleid en regelgeving op te stellen.

## 5. Streefbeelden per thema

De streefbeelden die hieronder worden weergegeven hebben als uitgangspunt de situatie in 2024. We hebben voor deze datum gekozen, omdat dit de streefdatum is voor een volledig werkend DSO. Andere ontwikkelingen zijn al eerder gestart en in 2024 volledig afgerond. In specifieke gevallen gaan we in op momenten en jaartallen voor 2024, bijvoorbeeld bij het gereedkomen van de Omgevingsvisie in 2021. We houden hierbij rekening met de door het college vastgestelde ambities. Het jaar 2024 geeft ons een goed beeld van een volledig geïmplementeerde Omgevingswet voor de gemeente Dalfsen.

### 5.1 Algemeen

#### *De beweging is ingezet*

De Omgevingswet en de nieuwe manieren van werken die geambieerd worden passen bij bewegingen die in Dalfsen al zijn ingezet. We zien reeds een beweging van bescherming naar uitnodiging, van sectoraal naar integraal en van afzonderlijk naar gezamenlijk. De Omgevingswet gaat daarnaast uit van een beweging van controle naar vertrouwen, van mededeling naar dialoog en van rechtszekerheid naar dienstbaarheid.

#### *Missie als uitgangspunt*

Het uitgangspunt bij de Omgevingswet in Dalfsen en bij alle bijbehorende instrumenten is de missie van Dalfsen: Het ontwikkelen van vitale gemeenschappen in een onderscheidende woonplaats van groene signatuur. Het behoud van vitaliteit en kwaliteit van leven in de kernen staat centraal. Daarnaast zien we voor het buitengebied hernieuwde verhoudingen die wellicht nieuwe functies en mogelijkheden voor duurzaamheid met zich meebrengen. Het ruimtelijk beleid van Dalfsen is gericht op kwaliteit en duurzaamheid. Daarnaast stelt Dalfsen in de Missie | Visie 'Bij uitstek Dalfsen' dat gewerkt moet worden aan



een hernieuwde positiebepaling van de overheid in de netwerksamenleving. Samenwerking met partners in de regio, slimme verbindingen en samenwerking met burgers en maatschappelijke partners zijn hiervan voorbeelden. De Missie | Visie sluit aan op de doelstellingen van de Omgevingswet en andersom zorgen we ervoor dat de Omgevingswet in Dalfsen zo wordt ingericht dat hij ondersteunend is aan 'Bij uitstek Dalfsen'. Overigens kan het zo zijn dat de Missie | Visie bij de herijking in 2019 een andere inhoud krijgt. Dit kan ook de kaders voor de Omgevingswet en bijbehorende instrumenten veranderen. **Bij het opstellen van de Omgevingsvisie wordt daarom aangesloten bij de uitkomsten van de actualisering van de Missie | Visie van Dalfsen. De participatie zal voor beide documenten apart worden uitgevoerd (8).**

## 5.2 Raad en college

### *Vaststellen van beleid*

Daar waar de raad nu nog gewend is om voor het grondgebied van de gemeente diverse bestemmingsplannen en structuurvisies vast te stellen, met de daarbij behorende onderliggende sectorale visies en beleidsplannen, gaat ze straks over tot het vaststellen van een Omgevingsvisie, Omgevingsplan en enkele bijbehorende programma's. Nu beslist de gemeenteraad nog op afzonderlijke onderwerpen, zoals duurzaamheid en water, die verwoord staan in de vele visies en nota's, straks zullen veel van deze beslissingen impliciet besloten liggen in het vaststellen van de Omgevingsvisie en het Omgevingsplan. Dit dwingt de raad (en de ambtelijke organisatie) om meer integraal naar de fysieke leefomgeving te kijken.

### *Kaders fysieke leefomgeving*

De raad stelt de kaders voor de fysieke leefomgeving in de instrumenten Omgevingsvisie en Omgevingsplan vast. Hierin zijn doelen, verordeningen en regelgeving voor de fysieke leefomgeving geïntegreerd. Er wordt binnen de Omgevingswet ruimte geboden aan decentrale invulling bij het ontbreken van rijks- of provinciale regels. **In Dalfsen hebben we het uitgangspunt: alleen regelen wat we belangrijk vinden om te regelen. Duidelijkheid en helderheid staan daarbij voorop. De raad stelt de kaders voor de fysieke leefomgeving doelgericht op (1).**

### *Lokale bestuurlijke afwegingsruimte*

Lokale bestuurlijke afwegingsruimte is de ruimte die de gemeente in het Omgevingsplan krijgt om landelijke rijksregels flexibel te hanteren. Meer bestuurlijke afwegingsruimte is volgens de VNG voor gemeenten één van de belangrijkste winstpunten van de Omgevingswet. Rijksregels op het gebied van milieu en bouw vervallen en op het gebied van energieprestaties kan de gemeenteraad afwijken. Op het gebied van geluid, geur en bodem kunnen er andere waarden (naar boven of naar beneden) worden gesteld dan in Rijksregels worden voorgesteld. **De lokale bestuurlijke afwegingsruimte wordt in Dalfsen daar waar maatwerk gewenst en gepast is benut. Belangenverstremming moet voorkomen worden, de raad geeft daarom duidelijke kaders aan (3).** Door het benutten van de lokale bestuurlijke afwegingsruimte kan sneller worden ingespeeld op ontwikkelingen en lokale omstandigheden. **De raad durft differentiatie aan te brengen in wat per gebied kan en mag (3).** Zo kan het zijn dat er in de kernen andere waarden gelden dan in de buitengebieden. De gemeenteraad kan zo keuzes maken voor de kwaliteit van de fysieke leefomgeving.

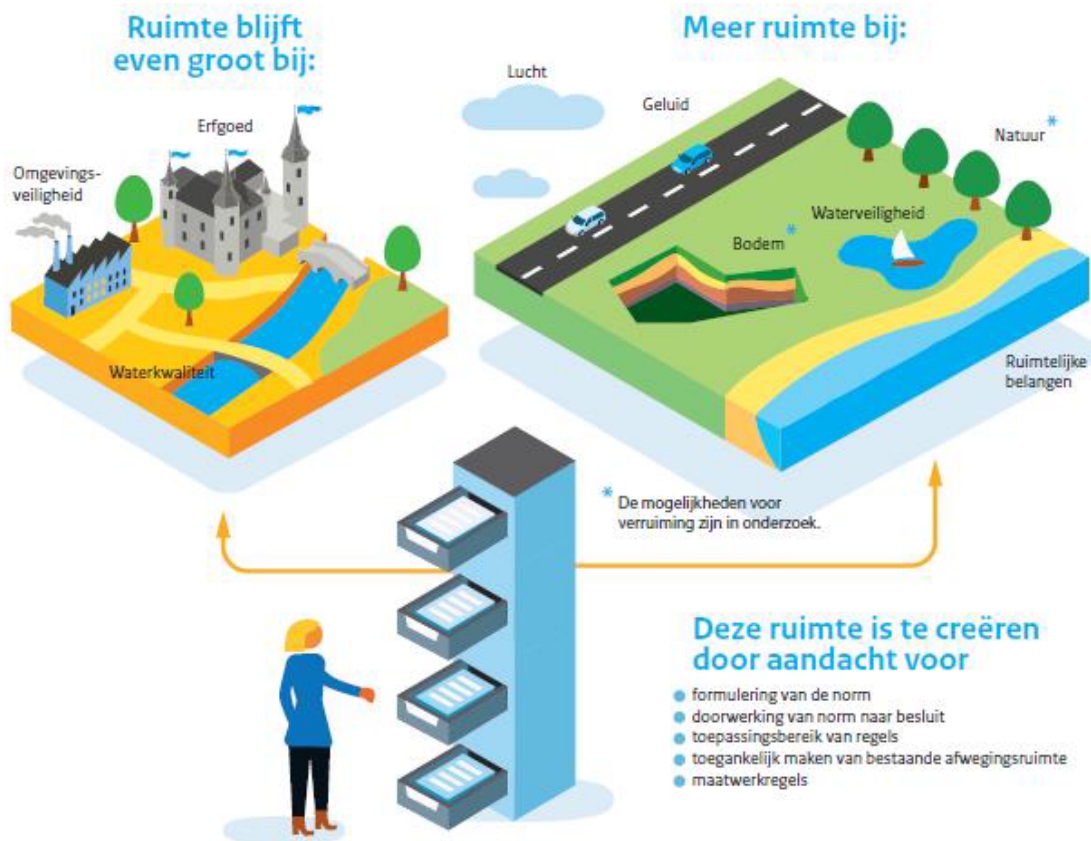


FLEXIBILITEIT EN AFWEGINGSRUIMTE

# Meer ruimte voor gemeenten en provincies

De Omgevingswet houdt rekening met regionale verscheidenheid en geeft meer ruimte voor eigen afwegingen. Hierdoor kunnen gemeenten en

provincies lastige lokale vraagstukken die zijn vastgelopen op landelijke normen, weer vlot trekken. En daarmee zorgen voor lokaal maatwerk.



| soepeler     | afwegingsruimte   | strenger |
|--------------|---|----------|
| ja           | trilling  | ja       |
| ja           | geluid  | ja       |
| ja           | bodem   | ja       |
| ja           | geur  | ja       |
| nee          | fijnstof  | ja       |
| ja*          | externe veiligheid  | ja       |
| nee          | waterveiligheid   | ja       |
| ja*          | energie   | ja       |
| ja           | lichthinder<br>(glastuinbouw)                                   | ja       |
| nee          | natuur  | ja       |
| ja           | waterkwaliteit  | ja       |
| nee          | lucht   | ja       |
| extra optie: | experimenteer regeling<br>(bijv. voor technische<br>innovaties) | n.v.t.   |

#### *Participatie*

Participatie is een belangrijk thema binnen de Omgevingswet. De Omgevingsvisie en het Omgevingsplan worden door de raad vastgesteld, het is echter ook mogelijk om op verschillende manieren betrokken te zijn bij het proces van totstandkoming van bovenstaande instrumenten. **In Dalfsen kiezen we ervoor om de raad mee te nemen in het proces van totstandkoming van de Omgevingsvisie en het Omgevingsplan. De raad is echter geen actieve deelnemer aan het participatieproces. Raadsleden kunnen desgewenst wel een faciliterende rol op zich nemen door als tafelgast deel te nemen aan het participatietraject. De raad stelt daarnaast duidelijke kaders (in startnotitie en kadernotitie) voor participatie bij de Omgevingsvisie en het Omgevingsplan (2).** Het raad geeft ook de kaders mee voor de wijze waarop participatie bij nieuwe initiatieven en bij aanvragen voor de Omgevingsvergunning georganiseerd moet worden.

#### *Ruimte voor ontwikkelingen*

**De raad gaat doelgericht inhoud geven aan de Omgevingsvisie en het Omgevingsplan en minder sturen op de route naar deze doelen toe of op het toetsen van normen en regelgeving. We gaan uit van uitnodigingsplanologie, waarbij we de oplossingsrichtingen open laten en ons meer richten op gebiedswaarden en –doelen (1).** Hierdoor krijgen initiatiefnemers zelf meer verantwoordelijkheid om de kwaliteit van de fysieke leefomgeving te waarborgen en komt er meer ruimte voor ontwikkelingen. **Het college krijgt de ruimte van de raad om binnen de gestelde kaders (Omgevingsplan) in te kunnen spelen op individuele initiatieven (1).** Daar waar een initiatief niet binnen de kaders van het Omgevingsplan past, kan een afwijkvergunning deze activiteit mogelijk maken. Het college is hiervoor bevoegd. De afwijkvergunning moet binnen 5 jaar in het Omgevingsplan worden opgenomen.

#### *Verschuiving werkwijze VTH*

**Binnen de Omgevingswet verplaatst de aandacht van controleren aan de voorkant naar toezicht en handhaving aan de achterkant. We streven ernaar om meer activiteiten vergunningvrij toe te staan. Het bestuur voelt echter ook de verantwoordelijkheid voor het behalen van de collectieve doelen uit de Omgevingsvisie, bijvoorbeeld een bepaalde mate van ruimtelijke kwaliteit, en zal daar waar noodzakelijk en gepast door aanvullende regelgeving op het behalen hiervan sturen (10).** Toezicht en handhaving wordt belangrijker onder de Omgevingswet, maar gaat op het gebied van milieu (en wellicht in de toekomst Wabo-breed) steeds meer op afstand plaats vinden door de komst van de Omgevingsdienst in

2018. Het bestuur is zich hiervan bewust. Het bestuur zal daarnaast sneller een besluit moeten nemen over Omgevingsvergunningen nu de procedures voor veel aanvragen van 26 naar 8 weken gaan.

### 5.3 Dienstverlening

#### *Visie op dienstverlening*

Dalfsen zet op dit moment al hoog in op het doorontwikkelen en verbeteren van de dienstverlening. Denk hierbij aan de ontwikkelingen rondom het KCC, zaakgericht werken en de competenties die medewerkers vanuit programma Ideaal hebben verworven. Ook zijn we bezig om de visie op dienstverlening te vernieuwen, zodat deze aansluit bij de behoeften van klanten en de Omgevingswet. Dalfsen scoort goed op klanttevredenheid. Voor ons is dit het belangrijkste uitgangspunt. **We kiezen ervoor om de huidige lijn van dienstverlening door te zetten en te optimaliseren en daar waar nodig aan te passen aan de vereisten vanuit de Omgevingswet (4).**

We werken in 2024 volgens de nieuwe visie op dienstverlening. Dienstverlening gebeurt zo veel mogelijk digitaal, met aandacht voor participatie en de wensen van initiatiefnemers. Dienstverlening moet uitgaan van de menselijke maat. Het initiatief of de vraag van burgers en bedrijven staat centraal binnen de Omgevingswet, daar waar mogelijk wordt maatwerk geboden en procedures en dienstverlening worden zo transparant en efficiënt mogelijk ingericht.

Het VTH-proces is geLEANd en in ieder geval vanaf 2021 aangepast aan de eisen en denkwijze van de Omgevingswet. Daarnaast werken we volgens de kwaliteitscriteria VTH, die gelden voor alle medewerkers VTH. We werken intensief samen met de Omgevingsdienst op het gebied van VTH.

#### *Diversiteit in dienstverlening*

We gaan meer diversiteit in dienstverlening creëren, zodat we maatwerk kunnen bieden. Op landelijk niveau worden vier verschillende klantbelevissen voorzien:

- de ontwerpformule
- de ontwikkelformule
- de snelserviceformule
- de toezichtformule

Dalfsen past, zoals landelijk geadviseerd, bij het inrichten van werkprocessen de uitgangspunten van deze klantbelevissen toe. In bijlage 3 is meer informatie over de klantbelevissen opgenomen.

#### *1-loket aanpak*

Er komt één loket voor de fysieke leefomgeving. De gemeente is verantwoordelijk voor de uitvoering van dit loket. Bij het loket kunnen initiatiefnemers terecht met al hun vragen over de fysieke leefomgeving en worden de mogelijkheden van initiatieven en andere projecten inzichtelijk gemaakt. Zowel overheid als initiatiefnemer heeft toegang tot alle informatie over de fysieke leefomgeving in een digitale omgeving: het DSO. Iedereen heeft daarmee dezelfde informatiepositie. Aanvragen worden integraal afgehandeld. Er is één systeem voor de afhandeling en archivering van alle aanvragen. Dit systeem werkt zaakgericht. Informatie wordt aangeboden via geo-coördinaten. Daarom moeten bij alle zaken de locatiegegevens worden meegenomen.

#### *KCC*

Het KCC is vanaf de invoering van de Omgevingswet Omgevingswetproof en kan klanten snel van de juiste informatie voorzien. De KCC-medewerkers beschikken over de benodigde kennis en beschikken over de competentie om gericht door te vragen en door te verwijzen.

#### *Vergunningverlening*

Het traject van vergunningverlening wordt simpeler, meer integraal en vooral korter voor de initiatiefnemer. Er zullen meer activiteiten onder de reguliere procedure gaan vallen (8 i.p.v. 26 weken). Tegelijkertijd is er meer ruimte voor de initiatiefnemer. We gaan uit van het 'ja, mits' principe. Bovenstaande betekent dat er meer en een andere inzet van de vergunningverlener wordt gevraagd.

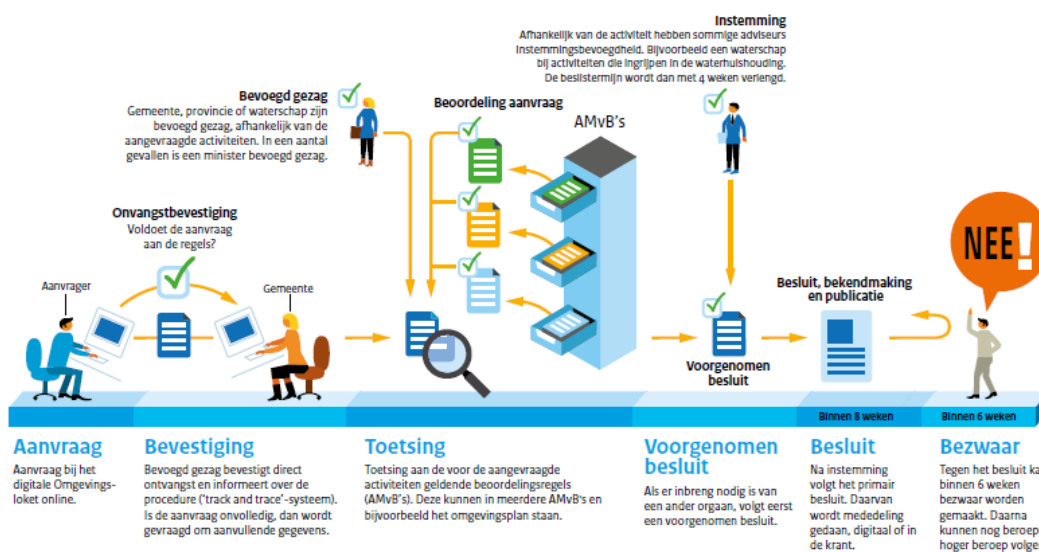
**De vergunningverlener wordt meer en meer casemanager (5).** De casemanager zorgt voor de integrale afhandeling van een initiatief of plan. **Het informele traject van vooroverleg incl. ketenpartners wordt belangrijker en zullen we vaker toe gaan passen (10).** Vooroverleg is echter binnen de Omgevingswet niet verplicht. Dienstverlening aan de voorkant van een traject wordt belangrijker. Advisering aan initiatiefnemers over de mogelijkheden van een initiatief neemt toe. We denken mee en zien kansen en mogelijkheden. Tegelijkertijd nemen de opbrengsten vanuit leges af, door een vermindering van het aantal vergunningsaanvragen. We voorzien dat initiatiefnemers meer voor advies gaan betalen.



Ministerie van Infrastructuur en Milieu

DE REGULIERE VERGUNNINGSPROCEDURE

## Eén aanvraag, één loket



Toezi  
cht  
en  
hand  
havin  
g  
We  
voorz  
ien  
een  
versc  
huivi  
ng  
van  
vergu  
ning  
verle  
ning  
naar  
meer  
voor  
verle  
g en  
een  
grote  
re  
inzet  
in de  
planv  
ormin  
gsfas

e. Daarnaast voorzien we een toenemende focus op toezicht en handhaving aan de achterkant van het proces. De toetsing van initiatieven vooraf wordt fors minder. **Er wordt meer vergunningsvrij toegestaan (10).** Tegelijkertijd betekent dat ook dat er meer nadruk op toezicht en handhaving komt te liggen. Vertrouwen in de initiatiefnemer gaat dus hand in hand met actief handhaven. We handhaven programmatisch, beleidsmatig en doelgericht. Dat betekent dat er meer ruimte komt voor eigen interpretatie en er minder dan nu gewerkt wordt volgens een standaard checklist. Afstemming over de handhaafbaarheid van het Omgevingsplan is daarom noodzakelijk. De verwachting is dat het aantal klachten en mediation- en handavingsverzoeken toeneemt. Er zijn meer algemene regels die open staan voor diverse interpretatie. Tegelijkertijd komt handhaving (in ieder geval milieu) op afstand te staan, door de komst van de Omgevingsdienst. Afstemming is noodzakelijk om een hoog niveau van dienstverlening te behouden. Door de vermindering van de vergunningplicht, heeft de gemeente minder zicht op wat er speelt in de fysieke leefomgeving. Voor toezicht en handhaving betekent dit dat risicomangement een grote rol gaat spelen. Mogelijke risico's voor de fysieke leefomgeving zijn in kaart gebracht en er worden passende maatregelen getroffen. Handhavers hebben een zorgplicht voor de fysieke leefomgeving. Handhavers kijken daarnaast ook breder dan alleen het eigen vakgebied, dit heet signaaltoezicht.

### Cultuuromslag initiatiefnemers

De Omgevingswet betekent een cultuuromslag bij burgers en bedrijven in hun rol als initiatiefnemer. De overheid geeft de samenleving meer vertrouwen, maar daarmee komt de initiatiefnemer ook aan zet. De initiatiefnemer is de katrekker bij zijn of haar eigen initiatief. De initiatiefnemer staat centraal. Vroegtijdige samenwerking en participatie van omwonenden en andere belanghebbenden bij initiatieven is noodzakelijk.

Dit verbetert het draagvlak en de betrokkenheid. De initiatiefnemer is aan zet om deze participatie te regelen. Als overheid hebben we een rol om initiatiefnemers hier bewust van te maken en in mee te nemen.

## 5.4 Instrumenten

### *De Omgevingswet*

De Omgevingswet veronderstelt een vereenvoudiging van wet en regelgeving. Met één Omgevingswet en 4 AMvB's geeft de Rijksoverheid hier uitvoering aan. Gemeenten krijgen met deze regelgeving te maken en moeten deze toepassen in hun eigen processen en instrumenten. Het Rijk beperkt haar regelgeving tot het (hoogst-) noodzakelijke voor de fysieke leefomgeving. Zij laat verdere invulling daarvan over aan de lagere overheden, zoals de gemeente. Immers, de gemeente kan op basis van de specifieke plaatselijke omstandigheden het beste beoordelen welke regelgeving voor haar grondgebied of een gedeelte daarvan wenselijk is. Voor de thema's lucht en externe veiligheid bepaalt het Rijk bijvoorbeeld het minimale vereiste, voor geluid en geur is er een vrije bandbreedte, terwijl regelgeving voor licht geheel aan de gemeente wordt gelaten. Een gelijkwaardig beschermingsniveau van de fysieke leefomgeving en rechtsbescherming van burgers zijn belangrijke vereisten binnen de Omgevingswet.

De belangrijkste instrumenten voor gemeenten zijn de Omgevingsvisie en het Omgevingsplan. Dalfsen werkt in 2024 met een vastgestelde Omgevingsvisie en een vastgesteld Omgevingsplan voor het gehele grondgebied. Beide instrumenten zijn integraal en bestrijken de gehele fysieke leefomgeving. **Voor de instrumenten geldt geen actualiseringsverplichting, maar ze worden dynamisch (levend) bijgehouden (7).**

### *Omgevingsvisie*

De Omgevingsvisie wordt in 2021 vastgesteld. **Bij het opstellen van de Omgevingsvisie wordt aangesloten bij de uitkomsten van de actualisering van de Missie | Visie van Dalfsen (8). De Omgevingsvisie wordt samen met inwoners, bedrijven, ketenpartners en belangenorganisaties opgesteld en is een belangrijk voorbeeld van de nieuwe participatiesamenleving (11). De raad geeft voorafgaand aan het participatietraject kaders op hoofdlijnen voor zowel proces als inhoud mee (2).** De Omgevingsvisie is een strategische en integrale langetermijnvisie voor de fysieke leefomgeving, waarbij ook de invloed van de fysieke leefomgeving op het (sociale) welbevinden van inwoners wordt meegenomen. Beleidsterreinen waarop de Omgevingsvisie betrekking heeft zijn o.a. ruimtelijke ordening, wonen, werken, zorg, welzijn, economie, voorzieningen, verkeer en vervoer, gezondheid, toerisme en cultureel erfgoed. De Omgevingsvisie is geen optelsom van beleidsvisies voor de diverse domeinen, maar biedt een integraal afwegingskader. Een omgevingsvisie biedt een beleidsmatige basis voor de inzet van juridische, financiële of andere instrumenten om de in de visie vastgelegde beleidsdoelen na te streven. De Omgevingsvisie wordt doelgericht opgesteld en vormt de basis voor het Omgevingsplan. **De Omgevingswet biedt een mooie kans om een actualiseringslag te maken in bestaande visies en beleid en deze te integreren in een nieuwe Omgevingsvisie (6).** We gaan hierbij uit van het goede wat we al hebben, we beginnen niet opnieuw, maar streven naar het opstellen van een integraal afwegingskader voor alle beleidsvelden. Daarnaast is het belangrijk om een aantal nieuwe beleidsthema's, zoals duurzaamheid en gezondheid te verankeren in de Omgevingsvisie en om tegenstrijdigheden en hiaten aan te pakken. De wens van de raad om te kijken naar het gewenste voorzieningenniveau in de kernen en naar de omgang met grootschalige veehouderij wordt meegenomen bij het opstellen van de Omgevingsvisie. Voor de in de Omgevingsvisie vastgestelde (beleids-)doelen worden daar waar noodzakelijk programma's vastgesteld.

### *Omgevingsplan*

Het Omgevingsplan is een het gehele grondgebied van Dalfsen dekkende regeling met alle regels voor de fysieke leefomgeving. **Het Omgevingsplan wordt opgesteld op basis van de uitgangspunten uit de nieuwe Omgevingsvisie en de huidige bestemmingsplannen die met inwerkingtreding van de Omgevingswet van rechtswege het Omgevingsplan gaan vormen (9).** Daarnaast worden alle beleidsregels, beheersverordeningen en andere verordeningen die relevant zijn voor de fysieke leefomgeving in het Omgevingsplan opgenomen. **Deregulering en ontslacking wordt voor het Omgevingsplan daar waar mogelijk toegepast, om bij integratie van beleid en regelgeving geen topzwaar plan te maken (9).** Het Omgevingsplan wordt in 2022 vastgesteld.

**We durven in het Omgevingsplan te differentiëren per gebied door toepassing van maatwerkregels (3).** We bepalen per gebied welke kwaliteit gewenst is. Doelgerichtheid van regels staat voorop. Het kan zijn dat hierdoor meer interpretatieruimte van regels ontstaat. We blijven echter sturen op de kwaliteit van de fysieke leefomgeving.

### *Omgevingsvergunning*

Naast de Omgevingsvisie en het Omgevingsplan werkt de gemeente vanaf de invoering van de Omgevingswet met Omgevingsvergunningen. We kennen de Omgevingsvergunning al sinds 2010, toen de Wabo in werking trad. Onder de Omgevingswet treedt er echter wel een aantal wijzigingen op. De Omgevingsvergunning moet nu afgegeven worden voor alle activiteiten die invloed hebben op de fysieke leefomgeving, de huidige evenementenvergunning wordt bijvoorbeeld straks ook een Omgevingsvergunning. De Omgevingswet kent een limitatieve lijst voor Omgevingsvergunningen. Er wordt meer vergunningvrij. Als gemeente is het mogelijk om aanvullende vergunningseisen te stellen, door regelgeving in het Omgevingsplan op te nemen. De nieuwe Omgevingsvergunning zal uit twee onderdelen bestaan, een technische vergunning (getoetst aan het Besluit bouwwerken leefomgeving) en een ruimtelijke vergunning (getoetst aan het Omgevingsplan). De gemeente bepaalt zelf welke bouwwerken toegestaan zijn op grond van het Omgevingsplan en waarvoor de ruimtelijke vergunning wel of niet nodig is. Dit volgt uit de bestuurlijke afwegingsruimte die gemeenten wordt geboden met de komst van de Omgevingswet. **Dalfsen maakt gebruik van deze bestuurlijke afwegingsruimte. Daar waar noodzakelijk of wenselijk worden lokaal aanvullende eisen gesteld (10).** Daarnaast wordt de doorlooptijd voor veel activiteiten verkort van 26 naar 8 weken. Dit betekent dat het bestuur sneller een besluit moet nemen over een vergunning.

Ook betekenen de algemene normen en regels in het Omgevingsplan dat de afweging of iets wel of niet mag, vaker zal plaatsvinden op het moment van de vergunningaanvraag. Op dat moment moet de initiatiefnemer de participatie regelen en wellicht aanvullend onderzoek doen. De verantwoordelijkheid voor de initiatiefnemer wordt groter. Tegelijkertijd heeft de gemeente minder onderzoekslasten, omdat veel onderzoeken pas uitgevoerd hoeven te worden op het moment van een concrete vergunningaanvraag.

#### *Uitnodigingsplanologie*

We gaan uit van uitnodigingsplanologie. Het initiatief staat centraal. Dit betekent ook dat er meer maatwerk mogelijk is. Vanuit de gemeente sturen we op vroegtijdige samenwerking met bewoners, ondernemers en belangenorganisaties bij het opstellen van de Omgevingsvisie, het Omgevingsplan en bij initiatieven en projecten.

## 5.5 Participatie

#### *Participatie als belangrijke voorwaarde*

In de Omgevingswet is brede participatie een belangrijke voorwaarde voor snellere en betere plan-, beleids- en besluitvorming. Overheden moeten bij het vaststellen van een Omgevingsvisie, Omgevingsplan en programma's aangeven hoe ze bewoners, bedrijven en maatschappelijke organisaties hebben betrokken. Participatie heeft als voordeel dat er meer draagvlak is, gebruik wordt gemaakt van expertise vanuit de samenleving en dat een tijds- en kostenbesparing mogelijk wordt gemaakt. De gemeente is vrij om zelf te bepalen hoe participatie er uit moet komen te zien. In 2019 heeft de gemeente Dalfsen inzichtelijk hoe participatie eruit komt te zien. We zien het sowieso als taak om bewustwording te creëren over de Omgevingswet en bijbehorende instrumenten om mogelijke participanten uit te dagen om mee te denken over de invulling van deze instrumenten.

#### *Participatie bij gemeentelijke instrumenten*

Het proces om te komen tot een gemeentelijke Omgevingsvisie en Omgevingsplan wordt zo ingericht dat stakeholders en inwoners uit de gemeente Dalfsen de mogelijkheid hebben om hun actieve inbreng te leveren. Dalfsen vindt het belangrijk dat iedereen in staat wordt gesteld om een bijdrage te leveren. Procesmatig kiezen we echter wel voor een sobere vorm van participatie, om kosten en ambtelijke werkdruk te beperken. We streven naar het betrekken van unusual suspects, deelnemers die gewoonlijk minder genegen zijn om deel te nemen aan gemeentelijke processen, maar wel een goede inbreng hebben. **De gemeenteraad regisseert en bepaalt het proces om te komen tot een Omgevingsvisie en een Omgevingsplan. Dit zijn immers instrumenten van de raad (13).** De Omgevingsvisie wordt samen met inwoners, bedrijven en maatschappelijke organisaties opgesteld. **We proberen hierbij op gepaste hoogte op de participatieladder te acteren. Op onderdelen kan co-creatie worden toegepast (11).** Het Omgevingsplan wordt met stakeholders opgesteld en door de raad vastgesteld. Ook bij het opstellen van het Omgevingsplan wordt ernaar gestreefd om zo hoog mogelijk op de participatieladder te acteren. Co-creatie zal echter minder voor de hand liggen.

#### *Participatie bij VTH-trajecten*

Het bevorderen van participatie is niet alleen een taak voor de overheid. De maatschappij verwacht ook van bedrijven of andere initiatiefnemers dat zij actief invulling geven aan de zorgplicht voor de fysieke leefomgeving. Initiatiefnemers die zelf projecten willen uitvoeren moeten vroegtijdig participatie van de omgeving organiseren. Ook kunnen ze zoeken naar samenwerking met andere initiatiefnemers in een gebied. **De raad stelt duidelijke en heldere kaders voor participatie bij initiatieven die voor alle initiatiefnemers gelden. Hiermee creëren we duidelijkheid en weten initiatiefnemers waar ze aan toe**

**zijn (12).** De maatschappij bepaalt door toepassen van participatie zo gezamenlijk wat wel en niet acceptabel is in de openbare ruimte. Initiatiefnemers zijn verplicht om hun eigen participatie te regelen. Participatie moet aangetoond kunnen worden. Vanuit de gemeente is participatie een standaard onderdeel in werkprocessen. De Omgevingswet regelt zo min mogelijk over de wijze waarop participatie plaats moet vinden. In de processen van vergunningverlening en handhaving wordt onderzocht welke vormen van participatie voor Dalfsen passend zijn. In 2019 heeft de gemeente in beeld op welke wijze er invulling wordt gegeven aan participatie en worden deze vormen ook toegepast.



Ministerie van Infrastructuur en Milieu

OMGEVINGSWET

## Brede participatie bij de start

In de Omgevingswet is brede participatie een belangrijke voorwaarde voor snellere en betere plan- en besluitvorming. Door eerst gezamenlijk naar kansrijke oplossingen te zoeken en pas dan gedetailleerd onderzoek naar het gekozen alternatief te doen. Participatie is verplicht bij een projectbesluit. Overheden moeten bij het vaststellen van omgevingsvisies, omgevingsplannen en programma's aangeven hoe ze burgers, bedrijven en belanghebbenden hebben betrokken.



## 5.6 Ketenpartners

De Omgevingswet gaat uit van een goede ketensamenwerking, oftewel een goede gecoördineerde en afgestemde samenwerking tussen gemeente en andere partijen in de keten. Onze ambitie geeft aan dat we in 2019 in beeld willen hebben met welke ketenpartners we samen moeten werken en welke afspraken er gemaakt worden. In 2021 moeten we volledig volgens deze ketenafspraken werken.

### Ketenpartners

Onze ketenpartners binnen de Omgevingswet zijn de Provincie, het Rijk, het Waterschap, de Omgevingsdienst, de Veiligheidsregio en de GGD. De GGD is een nieuwe ketenpartner voor de fysieke leefomgeving, omdat gezondheid een nieuw thema binnen de Omgevingswet is. Naast de ketenpartners zijn partnerngemeenten belangrijke partners bij de ontwikkeling van het Omgevingswet-instrumentarium.

### Rolverdeling

De rolverdeling tussen de ketenpartners blijft onder de Omgevingswet grotendeels ongewijzigd. Het is wel van belang om goede (werk)afspraken met de ketenpartners te maken om de processen in de keten sneller, efficiënter en kwalitatief hoogstaand te maken en te houden. Van de gemeente wordt onder de Omgevingswet meer procesregie verwacht. **Daarnaast zal, net als bij Dalfsen, ook de inhoud van het Omgevingswet-instrumentarium bij de verschillende ketenpartners en partnerngemeenten herijkt**



**moeten worden. Dit kan doorwerken in ons eigen Omgevingswet-instrumentarium. Een goede afstemming en samenwerking hierin is onontbeerlijk. We nemen hierin een leidende rol, waarbij belangen van alle partners in het oog gehouden worden (15). Per thema kan de samenwerking verschillen. Op de thema's veiligheid, gezondheid en water wil Dalfsen graag aansluiten bij de uitgangspunten van de ketenpartners, zodat regelgeving aan elkaar gelijk is. Op andere thema's wil Dalfsen onderscheidend zijn en is de lokale identiteit het uitgangspunt (14).** We zitten al in 2017 met onze ketenpartners om de tafel om de implementatie van de Omgevingswet af te stemmen.

Het Waterschap, het Rijk en de Provincie hebben in de keten vooral een taak bij de voorbereiding van plannen, de Veiligheidsregio en de GGD krijgen een adviserende rol. Speciaal kijken we naar de Omgevingsdienst als een belangrijke ketenpartner. De Omgevingsdienst voert beleid van de gemeente uit. Ze is daarmee niet beleidsneutraal, maar beleidsondersteunend. Het is van belang om goede afspraken te maken met de Omgevingsdienst, omdat de nadruk binnen de Omgevingswet steeds meer op handhaving komt te liggen. Daarnaast is het belangrijk om de specialistische kennis die bij de Omgevingsdienst aanwezig is goed te kunnen ontsluiten voor Dalfsen.

## **5.7 Digitaal Stelsel Omgevingswet**

### *DSO gereed in 2024*

De Omgevingswet komt tegemoet aan de verdergaande digitalisering en automatisering van de maatschappij. Met het DSO kan alle relevante informatie over de fysieke leefomgeving in 2024 met een klik op de kaart zowel voor de gemeente als voor de initiatiefnemer getoond worden. Het DSO wordt landelijk ingericht en gemeenten sluiten hier op aan. Het DSO start met een basispakket in 2019 en wordt langzaam uitgebouwd. Het DSO is in 2024 volledig operabel. Dalfsen wacht de vorderingen binnen het DSO af en loopt achter de troepen aan. Dit om hoge kosten te voorkomen. We zorgen er in ieder geval voor dat de basis in 2019 goed is, dat we aangesloten zijn op het DSO, dat we zelfstandig kunnen werken met het DSO en de basistaken kunnen uitvoeren.

### *Integraal loket*

Het DSO heeft een 1-loket systeem voor de afhandeling van alle aanvragen. Dit systeem werkt zaakgericht en heeft een archieffunctie. We hebben aandacht voor informatieveiligheid. Met alle collega's intern en de ketenpartners extern vormen we een integrale keten voor de beantwoording van alle klantvragen over de fysieke leefomgeving. Afstemming over de digitale systemen met ketenpartners is noodzakelijk. In 2018 of 2019 stapt Dalfsen mogelijk over op een gezamenlijk VTH-systeem met de Omgevingsdienst en partnergemeenten.

De gemeentelijke informatievoorziening is zo ingericht dat hij aansluit bij de Omgevingswet en dienstverlening en interne processen faciliteert. Daarnaast zorgen de gemeentelijke informatiekanalen en het DSO ervoor dat iedereen (gemeente en initiatiefnemer) dezelfde informatiepositie heeft. Naast de getoonde informatie is het wellicht in de toekomst ook mogelijk om een vraag te stellen en hier rechtstreeks antwoord vanuit het DSO op te krijgen.

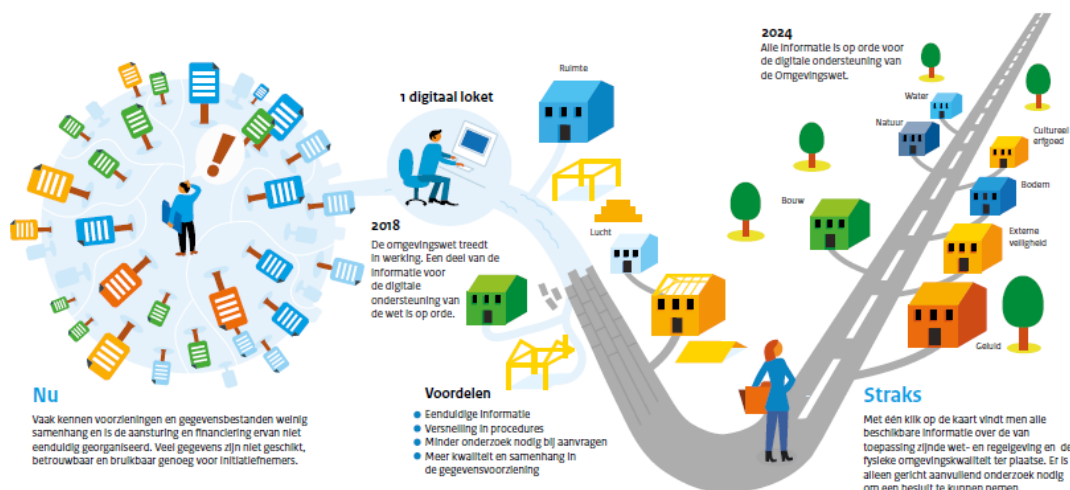
Het DSO werkt vanuit een kaart. Informatie wordt aangeboden via geo-coördinaten. De benodigde of gevraagde informatie uit de informatiehuizen wordt meteen getoond en daarnaast kan men met een klik meteen zien welke regels op een perceel gelden. De kwaliteit van de gegevenshuishouding (o.a. BAG) moet op orde blijven, ondanks dat we minder gegevens binnen krijgen door het vervallen van de vergunningsplicht voor veel activiteiten.



OMGEVINGSWET

# De digitale ondersteuning van de Omgevingswet

Om integrale besluitvorming in de Omgevingswet mogelijk te maken, moeten goede en samenhangende gegevens beschikbaar zijn. De digitale ondersteuning van de Omgevingswet zorgt ervoor dat alle informatie over de fysieke leefomgeving met één klik op de kaart van Nederland te vinden is.



## 5.8 Organisatie en medewerkers

### De Omgevingswet en onze organisatie

De Omgevingswet gaat uit van een integrale benadering van de leefomgeving. In alle werkprocessen staan straks de termen integraliteit, gebiedsgericht, zaakgericht en participatie centraal. Onze dienstverlening, zowel via het KCC, als digitaal, aan de balie en in het werkveld wordt geoptimaliseerd. Ons motto is loslaten en vertrouwen, zowel voor bestuur als voor de ambtelijke organisatie. We denken in kansen en mogelijkheden, we werken samen aan het collectieve doel en zijn resultaatgericht. We leveren maatwerk, daar waar gevraagd en mogelijk en we laten ruimte aan de samenleving om de fysieke leefomgeving zelf te ontwikkelen en participatie mogelijk te maken.

### Organisatiecultuur en -structuur

Vanaf 2021 moeten de organisatiecultuur en de interne werkwijzen geheel aansluiten bij de Omgevingswet. **Er is geen ingrijpende organisatiewijziging nodig om de komst van de Omgevingswet op te kunnen vangen (16)**. Programma Ideaal en de huidige organisatiestructuur ondersteunen de uitgangspunten van de Omgevingswet. Er is aandacht voor integraal werken en de ideale medewerker (resultaatgericht, denken in kansen en mogelijkheden en samenwerken aan het collectieve doel). Medewerkers passen de kernwaarden actief toe en werken volgens de visie op de ideale medewerkers. Medewerkers zijn tegelijkertijd nooit uitgeleerd. In Dalfsen hebben we een veilige lerende omgeving gecreëerd.

### Werkprocessen en organisatie

Er is daarnaast aandacht nodig voor het aanpassen van werkprocessen die te maken hebben met dienstverlening en de continue ontwikkeling van (beleids-)instrumenten. We gaan uit van een integrale en op netwerkbasis samenwerkende organisatie. De opgave/casus bepaalt de werkwijze en met wie we samenwerken. Daarbij kunnen beleid en uitvoering niet zonder elkaar en zijn ze in balans. We handelen vanaf 2019 vanuit onze rol en niet vanuit onze specifieke functie. Deze rol kan per opgave verschillen. We gaan toe naar meer flexibel inzetbare medewerkers om de verschuiving van taken en opgaven op te kunnen vangen.

### Competenties en kennis

Dalfsen gaat op korte termijn aan de slag met de kennis en competenties van medewerkers. Bij inwerkingtreding van de wet in 2019 moet een gedeelte van de medewerkers al over de benodigde competenties beschikken.

Voor de integrale benadering van de leefomgeving is het noodzakelijk dat er zowel een inhoudelijke verdieping als ook een verbreding van kennis gerealiseerd wordt. KCC medewerkers beschikken vanaf 2019 over de benodigde kennis over de Omgevingswet en beschikken over de competentie om door te vragen. Ook overige medewerkers die te maken hebben met de fysieke leefomgeving zijn goed op de hoogte van de Omgevingswet. Initiatiefnemers hebben straks dezelfde informatiepositie als de gemeente, waardoor we meer als gelijkwaardige gesprekspartners met elkaar in overleg gaan. De medewerkers VTH beschikken daarnaast over de benodigde juridische kennis om een eerste intake te kunnen doen.

We vragen binnen de Omgevingswet meer generalistisch ingestelde medewerkers. Specifieke expertise (geluid, bodem, lucht) halen we meer en meer extern op (bijvoorbeeld bij de Omgevingsdienst). Vergunningverleners zijn casemanagers geworden die elk vraagstuk integraal kunnen afhandelen. We vragen van onze medewerkers dat ze maatwerk kunnen leveren en het initiatief centraal stellen door actief mee te denken en samen te werken (aan het collectieve doel). Handhavers zullen bijvoorbeeld doelgerichter en meer planmatig gaan handhaven en volgens een handhavingsprogramma werken. Dit vraagt een meer eigenstandige oordeelsvorming en collegiale toetsing. We zoeken handhavers die voorbij de grenzen van de wet- en regelgeving kunnen kijken, op zoek naar risico's en bedreigingen voor de kwaliteit van de fysieke leefomgeving.

We dienen rekening te houden met het feit dat bovenstaande vraag om meer generalistisch ingestelde medewerkers op dit moment nog niet overeenkomt met de kwaliteitscriteria VTH die uitgaat van specialismen. We verwachten dat deze kwaliteitscriteria aangepast zullen worden met de komst van de Omgevingswet en de Wet kwaliteitsborging bouwen.

In het algemeen kunnen we stellen dat we binnen de Omgevingswet de volgende competenties van medewerkers verwachten:

- √ Medewerkers beschikken over voldoende kennis om uitvoering te kunnen geven aan de Omgevingswet.
- √ Medewerkers werken samen aan de doelstellingen die in de Omgevingsvisie en bijbehorende programma's zijn vastgelegd.
- √ Medewerkers zijn in staat om met open/algemene normen in het Omgevingsplan te werken.
- √ Medewerkers kennen en interpreteren de regelgeving op een juiste (doelgerichte) manier.
- √ Medewerkers hebben voldoende probleemoplossend vermogen en zijn in staat om zelfstandig afwegingen te maken en oplossingen te vinden voor uitdagingen.
- √ Medewerkers zijn in staat om integraal te werken en samen te werken.
- √ Medewerkers zijn zich bewust van het belang van participatie, leggen dit in werkprocessen vast en passen participatie toe.
- √ Medewerkers zijn in staat om te adviseren en maatwerk te leveren.
- √ Medewerkers handelen integer en hebben voldoende inlevingsvermogen.
- √ Medewerkers hebben empathisch vermogen, ze kunnen zich inleven in verschillende belangen, waarbij onpartijdigheid niet het oog verloren wordt.
- √ Medewerkers zijn in staat om creatief en out-of-the-box te denken.
- √ Medewerkers hebben voldoende communicatieve vaardigheden en kunnen doorvragen.

Eenheidsmanagers hebben een rol in het doorbreken van eenheidsgrenzen en taakgericht werken.

#### *Capaciteit*

Een effect van de Omgevingswet is een verschuiving van vergunningverlening naar de voorkant van het proces (planvormingsfase) en naar de achterkant van het proces (toezicht en handhaving). Er zal naar verwachting minder capaciteit nodig zijn voor vergunningverlening, maar meer voor de planvorming en wellicht meer capaciteit voor toezicht en handhaving. Ook is een grotere juridische capaciteit voorzien, in verband met de vergrote inzet op mediation.

### **5.9 Communicatie**

Communicatie gebeurt steeds meer digitaal met aandacht voor participatie en initiatieven vanuit de samenleving. Communicatiemiddelen en kanalen wisselen elkaar steeds sneller af. De gemeente heeft aandacht voor populaire communicatiekanalen en maakt hier gebruik van.

### **5.10 Financiën**

#### *Implementatie*

Iedere gemeente draagt zelf de transitiekosten voor de implementatie van de Omgevingswet. Denk hierbij aan de kosten voor opleidingen, inrichten werkprocessen, ontwikkelen instrumenten, externe inhuur en het aanpassen van de digitale voorzieningen. In het Programmaplan Implementatie Omgevingswet zal een schatting van deze kosten worden gemaakt op basis van de projectplannen. Het Rijk neemt de investeringskosten voor de landelijke invoering op zich. Het Rijk biedt daarnaast invoeringsondersteuning aan gemeenten.

#### *Uitvoeringskosten*

De uitvoeringskosten van de Omgevingswet worden via een verdeelsleutel gedeeld. Dit zijn de terugkerende kosten die bijvoorbeeld samenhangen met het gebruik van het digitale stelsel en de kosten voor het werken conform de wet. Een voorlopige schatting vanuit de VNG is dat deze kosten voor Dalfsen ca. € 60.000,- per jaar bedragen. Partijen behouden zelf de besparingen die optreden door de invoering van de Omgevingswet. Hiervoor komt geen verrekening met het Gemeentefonds.

Het opstellen van een Omgevingsvisie en een Omgevingsplan brengen ook specifieke kosten met zich mee. Een aantal budgetten om visies, bestemmingsplannen, beleid en regelgeving op te stellen, wordt straks ingezet voor de Omgevingswet en bijbehorende instrumenten. **We kiezen er echter wel voor om budgetten per beleidsthema te behouden. Dit zorgt er voor dat er politieke keuzes gemaakt kunnen worden (17).**

We streven naar kostendekkendheid voor alle processen na invoering Omgevingswet. Financiële consequenties van de Omgevingswet kunnen liggen in:

- Grondbeleid
- Vergunningverlening (minder inkomsten leges, werkvoorraad en capaciteit)
- Handhaving (grotere capaciteit)
- Mediation en juridische capaciteit
- Investerings in digitalisering, processen en informatievoorziening
- Instrumentarium en up-to-date houden hiervan
- Medewerkers (kennis en competenties)

In 2018/2019 zal meer inzicht in de financiële consequenties van de Omgevingswet verkregen worden.

## Bijlage 1 Legenda

| Naam                                      | Uitleg  |
|---|---|
| AMvB                                      | Een Algemene Maatregel van Bestuur (AMvB) is een besluit van de regering. De Omgevingswet kent vier AMvB's. Hierin is de inhoud van de Omgevingswet verder uitgewerkt.            |
| DSO                                       | Digitaal Stelsel Omgevingswet, een samenhangend digitaal stelsel voor informatievoorziening waarbij qua systematiek, taalgebruik, aansturing en gegevens samengewerkt kan worden. |
| GGD                                       | Gemeentelijke Gezondheidsdienst   |
| KCC                                       | Klant Contact Centrum van Dalfsen   |
| Ketenpartners                             | Organisaties, buiten de eigen organisatie, die een (professionele) bijdrage leveren aan de producten/instrumenten van de Omgevingswet.  |
| Programma Aan de slag met de Omgevingswet | Het Programma Aan de slag met de Omgevingswet ondersteunt overheden, maatschappelijke partners, initiatiefnemers en   |

|     |  |
|-----|--|
|     | belanghebbenden om te kunnen werken met de Omgevingswet. Het programma is een samenwerkingsverband van gemeenten (VNG), provincies (IPO), waterschappen (UvW) en het Rijk. |
| VNG | Vereniging van Nederlandse Gemeenten De VNG behartigt de belangen van de gemeenten, voert gemeenschappelijke diensten voor gemeenten uit en biedt haar leden een platform  |
| VTH | Vergunning, toezicht en handhaving.  |

## Bijlage 2 Ambities invoering Omgevingswet

### *Waardering doelen Omgevingswet*

Het college hecht veel waarde aan het verbeteren van de inzichtelijkheid, voorspelbaarheid en het gebruikersgemak onder de Omgevingswet. Ook moet er een flinke slag geslagen worden met integraal werken. Het college geeft daarnaast veel prioriteit aan het vergroten van de bestuurlijke afwegingsruimte. Implementatieacties die de gemeente Dalfsen doet moeten zo veel mogelijk gericht zijn op het bevorderen van bovenstaande ambities.

Daarnaast hecht het college waarde aan het versnellen en verbeteren van de besluitvorming en het optimaliseren van de dienstverlening. Er is echter al veel aandacht voor deze ambities in de organisatie en er zijn de afgelopen jaren diverse slagen gemaakt om verbeteringen door te voeren. Denk hierbij aan de LEAN-processen en de visie op dienstverlening. De ambitie vanuit het college voor deze doelen is dan ook minder hoog. Tot slot ziet de gemeente de belangen van digitaal werken, maar heeft dit onderwerp vanwege de grote onzekerheid er om heen een minder hoge prioriteit. Digitaal werken is voor de gemeente geen doel op zich, maar moet overige activiteiten en besluitvorming ondersteunen.

### *Tempo*

Qua tempo van implementatie van de Omgevingswet kiest Dalfsen ervoor om aan te sluiten bij de grote groep midden-gemeenten. Hierdoor kunnen goede voorbeelden van andere gemeenten worden gevolgd en wordt in lijn met landelijke ontwikkelingen meegelopen. Op een aantal thema's zijn al stappen gezet of kunnen we vooruitlopend op landelijke ontwikkelingen aan de slag: integraal werken, dienstverlening, organisatiecultuur, competenties van medewerkers en deregulering.

Dalfsen is voorzichtig met digitalisering. Voorkomen moet worden dat investeringen worden gedaan waarvan later blijkt dat deze niet nodig, achterhaald of ontoereikend zijn. De gemeente kiest ook hier het traject van de middengroep, maar even daar achteraan lopen wordt niet erg gevonden en kan meer passend zijn. Wel moet volop worden ingezet op kennisvorming qua digitalisering.

Er zijn een aantal thema's, waarbij het college specifieke uitspraken heeft gedaan over het invoeringstempo.

#### *Omgevingsvisie*

Dalfsen vindt de Omgevingsvisie een belangrijk instrument. Het is echter niet noodzakelijk om vooruitlopend op de invoering van de Omgevingswet in te zetten op het gereedkomen van de Omgevingsvisie. Bovendien is nog niet duidelijk welke onderwerpen het rijk en de provincie bij de gemeenten neerleggen en welke keuzes in een omgevingsvisie moeten worden gemaakt. De gemeente Dalfsen vindt het wel belangrijk om op korte termijn na inwerkingtreding van de Omgevingswet over een Omgevingsvisie te beschikken, omdat de Omgevingsvisie de bestuurlijke en politieke keuzes weergeeft met betrekking tot de fysieke leefomgeving en daarmee de basis vormt voor andere instrumenten zoals het Omgevingsplan, Programma's en overig beleid. Het college heeft als ambitie om een jaar na inwerkingtreding van de Omgevingswet een Omgevingsvisie te hebben.

#### *Omgevingsplan*

Bij inwerkingtreding van de Omgevingswet vormen alle huidige bestemmingsplannen automatisch het Omgevingsplan. Gemeenten hebben daarna ongeveer 5 tot 10 jaar om het Omgevingsplan te herzien of te vernieuwen. Dalfsen kiest ervoor om het Omgevingsplan in lijn en volgend op de Omgevingsvisie te vernieuwen. Dit betekent dat het Omgevingsplan in 2021 gereed is.

#### *Integratie wet- en regelgeving fysieke leefomgeving*

Het integreren van bestaande wet- en regelgeving in de instrumenten van de Omgevingswet is een belangrijke stap om deregulering en een optimale dienstverlening te bereiken. Dalfsen streeft ernaar om op het moment van inwerkingtreding van de Omgevingswet de bestaande verordeningen en overige regelgeving te hebben geïnventariseerd, zodat deze direct een plek kunnen krijgen in de nieuw op te stellen Omgevingsvisie en Omgevingsplan.

#### *Organisatiecultuur, competenties en medewerkers*

De Omgevingswet vraagt nieuwe manieren van werken en nieuwe competenties van onze organisatie en haar medewerkers. Dalfsen is al goed op weg door Programma Ideaal, visie op dienstverlening en het steeds breder toepassen van participatie of co-creatie bij nieuwe ontwikkelingen. Op het moment van inwerkingtreding van de Omgevingswet wil Dalfsen precies in beeld hebben welke gevolgen dit heeft voor de organisatie en haar medewerkers. Waar mogelijk zijn reeds verbeteringen doorgevoerd en beschikken medewerkers over de juiste competenties. Het werken volgens het 'ja, mits' principe staat centraal. De organisatie moet binnen twee jaar na inwerkingtreding van de Omgevingswet klaar zijn voor de nieuwe manier van werken.

#### *Ketenbenadering*

De gemeente Dalfsen onderschrijft het belang van een goede ketenbenadering. Zij vindt dat er tussen betrokken overheden goede en heldere afspraken moeten zijn over de besluitvorming over activiteiten en instrumenten. De gemeente Dalfsen streeft er naar om op het moment van inwerkingtreding van de Omgevingswet volledig in beeld te hebben met welke ketenpartners zij in haar voorbereidings- en besluitvormingsprocessen te maken heeft. Zij wenst daarbij al voor een groot gedeelte te werken volgens nieuwe afspraken.

#### *Digitalisering*

Dalfsen is voorzichtig met de implementatie van het Digitaal Stelsel Omgevingswet. De gemeente Dalfsen streeft er naar op het moment van de inwerkingtreding van de Omgevingswet dat te doen wat wettelijk strikt noodzakelijk is. De gemeente moet instrumenten als omgevingsvisie, omgevingsplan en omgevingsvergunningen digitaal kunnen maken en beschikbaar kunnen stellen aan de nieuwe landelijke voorziening. Het up-to-date houden van kennis blijft van belang. De huidige ontwikkelingen ten aanzien van zaakgericht werken en SharePoint worden voortgezet en afgestemd op de ontwikkelingen met betrekking tot de Omgevingswet of het Digitaal Stelsel Omgevingswet.

#### *Participatie*

De gemeente Dalfsen acht participatie van groot belang voor een zorgvuldige voorbereiding van besluiten en voor het weten van wat er leeft in de gemeenschap van Dalfsen. De gemeente trekt de huidige acties op dit gebied door naar de Omgevingswet. Participatie is maatwerk. Per instrument, per gebied of per onderwerp

kan dit verschillen. Nieuwe instrumenten en nieuwe doelen brengen mogelijk nieuwe participatievormen met zich mee.

De gemeente Dalfsen streeft ernaar op het moment van de inwerkingtreding van de Omgevingswet helder te hebben op welke wijze vorm en inhoud wordt gegeven aan de participatie op het terrein van de fysieke leefomgeving. Hiermee kan een goede start worden gemaakt met dit belangrijke onderdeel van de Omgevingswet.

### Bijlage 3 Klantbelevissen onder de Omgevingswet

1. Ontwerpformule
2. Ontwikkelformule
3. Snelserviceformule
4. Toezichtformule  
(PDF apart bijgevoegd)