



Startnotitie

Integraal Beleidsplan Openbare Ruimte

Startnotitie

Integraal Beleidsplan Openbare Ruimte

Gemeente Dalfsen

Auteur: Coranne Zwijnen
Redactie: Marco Finkers
Advies en afbeeldingen: Antea Group, Ton Lesscher
Onderdeel: Eenheid Openbare Ruimte
Datum: 23 - 10 - 2020

Inhoud

1. Wat gaan we doen en waarom

- 1.1 Waarom een nieuw IBOR?
- 1.2 Wat willen we bereiken?

2. Hoe pakken we het aan?

- 2.1 Fase 1 – Doorontwikkelen IBOR: Ruimte voor bijdragen van beheer aan maatschappelijke opgaven
- 2.2 Fase 2 – Opstellen nieuwe IBOR: Ruimte voor bijdragen van diverse domeinen aan de maatschappelijke opgaven.

3. Hoe organiseren we het?

- 3.1 Doelstelling project
- 3.2 Organisatiestructuur
- 3.3 Stappen in proces
- 3.4 Communicatie en participatie
 - 3.4.1 *Participatie*
 - 3.4.2 *Communicatie*
- 3.5 Planning
- 3.6 Risico's
- 3.7 Financiering

1. Wat gaan we doen en waarom?

Deze startnotitie beschrijft waarom de gemeente Dalfsen een nieuw integraal beleidsplan openbare ruimte, afgekort tot IBOR, gaat opstellen. In de startnotitie staat beschreven welk doel dit IBOR dient en welk proces daarvoor doorlopen gaat worden. Ook is de organisatie van het project om tot een nieuw IBOR te komen uitgewerkt.

In het huidige beleidskader integraal beheer openbare ruimte (2017-2021) is de strategie voor het beheer van de openbare ruimte in lijn met de gemeentelijke missie en visie vastgelegd. De ambitie ten aanzien van de beheer kwaliteit is vastgelegd. Tevens schets het beleidskader een beeld van het areaal, de kwaliteit, de beschikbare middelen, kosten, wensen.

1.1 Waarom een nieuw IBOR?

Gesteld staan voor de veranderingen door de komst van de Omgevingswet

In het kader van de Omgevingswet stellen we als gemeente een omgevingsvisie, omgevingsplannen en -programma's op. De omgevingsvisie heeft betrekking op alle terreinen van de leefomgeving. Een omgevingsvisie gaat in op de samenhang tussen ruimte, water, milieu, natuur, landschap, verkeer en vervoer, infrastructuur en cultureel erfgoed. Als voorbereiding hierop is het nodig geactualiseerde gegevens over de kapitaalgoederen en het beheer van de openbare ruimte in beeld te hebben. Het gaat hierbij om gegevens als arealen, kosten, kwaliteit, etc. In de omgevingsvisie kunnen deze gegevens gewogen worden in samenhang met andere beleidsvelden en -gegevens die de leefomgeving raken. Kapitaalgoederen zijn de spullen die de gemeente nodig heeft om de diensten en goederen die zij aan haar burgers levert te produceren. In dit geval gaat het over kapitaalgoederen in de openbare ruimte, zoals wegen, bruggen, groen, etc.

Het is op dit moment nog niet bekend tot welke omgevingsprogramma's de omgevingsvisie gaat leiden. Komen er alleen gebiedsgerichte programma's, of komen er ook themagerichte omgevingsprogramma's en misschien zelfs een apart programma voor de openbare ruimte? Om goed voorbereid te zijn op de toekomst en de mogelijke varianten van omgevingsprogramma's moet er vanuit verschillende invalshoeken naar het beheer en de kapitaalgoederen gekeken kunnen worden, denk aan wijkgericht, themagericht, kwaliteit-gericht en/of opgave gericht. Dit is nu niet goed mogelijk met het huidige IBOR.

Integraal werken en denken

De Omgevingswet heeft ook als doel om een samenhangender aanpak van de leefomgeving te bereiken. Dat vraagt een vergaande manier van integraal werken en denken dan we toe nu toe gewend zijn. Dat betekent dat het werk minder sectoraal, maar meer gebiedsgericht en opgavegericht wordt georganiseerd.

Inwoners vragen om een integrale benadering van de openbare ruimte. Een inwoner kijkt naar de gemeente en ziet deze als één organisatie en niet als aparte sectorale afdelingen. Als ergens werkzaamheden gedaan worden dan verwacht de inwoner dat werkzaamheden zoveel als mogelijk gecombineerd worden, zelfs tussen medeoverheden en nutspartijen. De verantwoordelijkheid om de integraliteit te bewaken ligt bij de overheden en voor de openbare ruimte met name bij gemeente.

Vervangingsopgave in beeld en organiseren

Vanaf de Tweede Wereldoorlog is Nederland (weder) opgebouwd en zijn woonplaatsen en -wijken uitgebreid. In heel Nederland is de focus tot nu toe vooral gericht geweest op het onderhoud. Dat geldt ook voor de gemeente Dalfsen. Maar het einde van de levensduren van de diverse kapitaalgoederen

komt steeds meer in zicht. Daarnaast is het gebruik ook veranderd. De verkeersintensiteit is bijvoorbeeld toegenomen, de landbouwvoertuigen hebben grotere afmetingen gekregen en de natuur wordt schaarser en is belangrijker geworden.

De vervangingsopgave wordt groter. Voor een deel zijn de (financiële) gevolgen van de vervangingsopgave goed in beeld en georganiseerd. Dit is bijvoorbeeld bij riolering het geval, zoals vastgelegd in het gemeentelijk rioleringsplan. Voor een ander deel zijn de (financiële) gevolgen van de vervangingsopgave niet goed in beeld en/of georganiseerd (wegen/groen). Er is een duidelijk beeld nodig van de totale vervangingsopgaven, zodat bestuurders en de politiek besluiten voor de toekomst kunnen nemen.

Werkbare en transparante begroting

In het verlengde van bovenstaande punten moet de begroting ondersteunend zijn aan het proces van sturen en verantwoorden van beheer van de openbare ruimte. De opzet van de huidige begroting geeft te weinig houvast om te sturen op de kernprocessen, zoals beleidsontwikkeling, beheer, onderhoud, vervanging en projectuitvoering. De huidige begroting maakt onvoldoende onderscheid in de kosten van het dagelijks onderhoud en groot onderhoud en vervanging. Omdat we voor alle kapitaalgoederen dezelfde opbouw willen hanteren ontstaat meer eenheid in de opbouw van de begroting en wordt de begroting bovendien werkbaarder en transparanter.

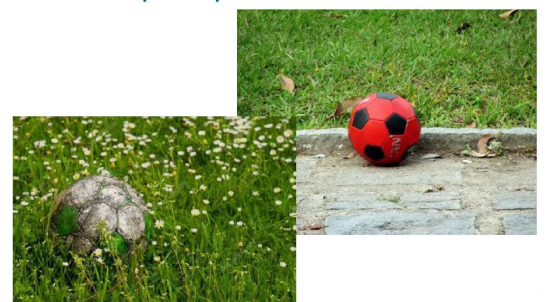
Dezelfde taal spreken

Bestuur, directie, beleidsmakers en beheerders begrijpen en vinden elkaar niet altijd even goed. Ze kunnen elkaar beter vinden als ze 'dezelfde taal spreken'. Dit geldt ook in brede zin voor de samenleving en het bestuur als het gaat over het beheer van de openbare ruimte. Een belangrijk onderdeel van het 'spreken van dezelfde taal' is het hebben en hanteren van de juiste en eenduidige definities als begrippenkader. Definities die ook voor elke vakdiscipline hetzelfde zijn.

Een ander onderdeel bij het elkaar beter begrijpen is het kunnen achterhalen van behoeften en het benoemen daarvan. Door het stellen van de juiste vragen krijgen we steeds meer inzicht in onze eigen, maar belangrijker nog in behoeften van anderen, zodat we deze ook op de juiste manier kunnen invullen.

Speelveld onderhoud goed of fout?

Uitspraak wijkuitvoerder: Volgens het huidige IBOR beleid onderhouden we een grasveld in de woonwijk op beeld en dat betekent dat het gras maximaal 6 centimeter hoog mag zijn. Het veld grenst echter aan een weg en er zit geen hek om heen. De bal van de voetballende jongens rolt steeds de weg op en daardoor ervaart de buurt de speelplek als onveilig. Ik laat daarom aan de randen van het grasveld het gras hoger groeien. Hierdoor wordt de bal afgeremd en rolt de bal minder snel de weg op en de kinderen daardoor ook. Tevens hoef ik niet een extra hek te plaatsen, dat afbreuk doet aan het mooie uitzicht vanuit de woningen en weer extra geld kost en onderhoud vraagt. Ik voldoe met deze maatregel niet aan de afgesproken beeldkwaliteit, maar ik doe toch niets verkeerd?



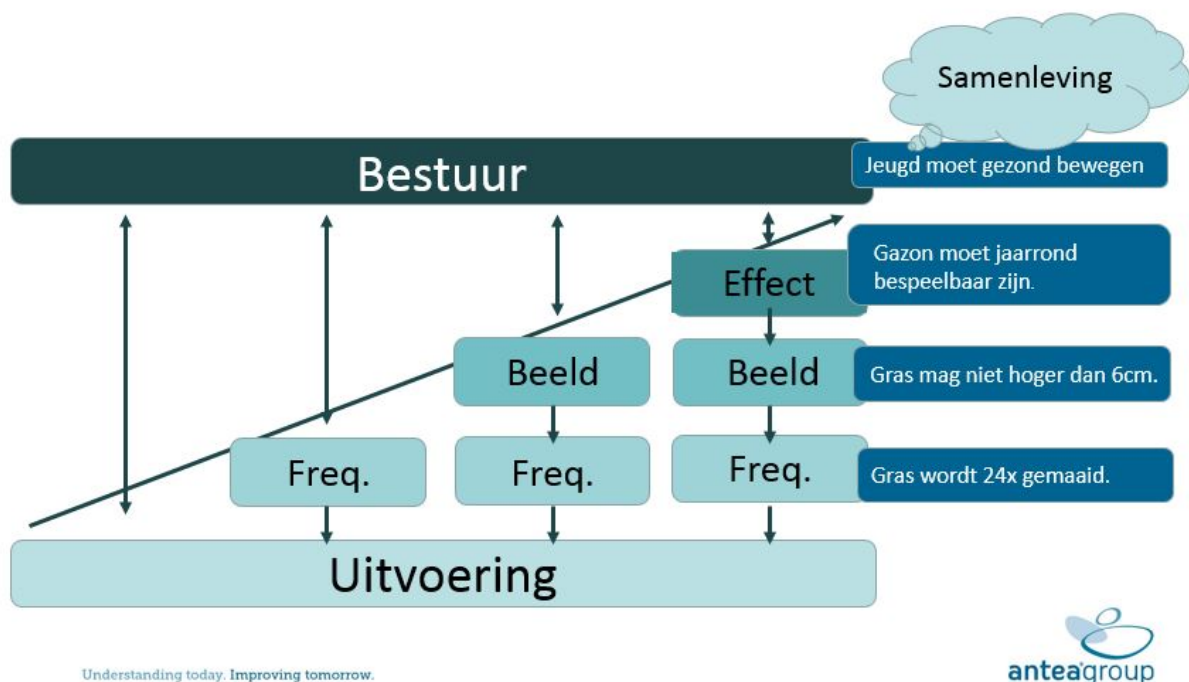
Figuur 1: Praktijkvoorbeeld beeld of effect gestuurd onderhoud speelveld uit Dalfsen.

Effect gestuurd werken vormgeven

Met beeldgericht werken is zo'n 20 jaar geleden een ontwikkelslag gemaakt ten opzichte van frequentie gestuurd werken. Het beeldgericht werken is vormgegeven omdat we een bepaalde uitstraling (beeld) van de openbare ruimte voor ogen hadden en het meer in de 'taal van bestuurders en inwoners' was.

Het beheer van de openbare ruimte is in Dalfsen beeldgericht. Dit doen we ook goed. Ook uit de beeldinspectie van afgelopen jaar blijkt dat ons areaal gemiddeld voldoet aan de door de raad vastgesteld beeldkwaliteit.

De beeldgerichte manier van werken sluit echter nog niet aan op de maatschappelijke opgaven. Beeldkwaliteit is puur esthetiek en gericht op onderhoud en het doet niets met maatschappelijke opgaven. Daardoor is het moeilijk om de bedoeling van bepaalde maatregelen en beelden duidelijk te maken aan mensen buiten het vakgebied. Door nog een vertaalslag te maken naar het formuleren van welk effect we buiten met welk onderhoud willen bereiken kunnen we beter aansluiten. Daarmee ontstaat een manier waarop maatschappelijke opgaven vertaald kunnen worden naar bedoelingen voor het werk buiten.



Figuur 2: Evolutie van beheer: van frequentie gestuurd naar effect gestuurd in het dagelijks onderhoud

De zes ontwikkelingen zoals deze hiervoor zijn beschreven maken samen dat er een nieuw IBOR nodig is.

1.2 Wat willen we bereiken?

Keuze voor welke kwaliteit is de standaard

Eén van de kerntaken van de gemeente is de openbare ruimte (straten, wegen, voetpaden en fietsroutes, openbaar groen, verlichting etc.) onderhouden. In de wet- en regelgeving is geregeld dat we als gemeente een zorgplicht hebben. Er staat echter nergens wat dat precies inhoudt. Als gemeente heb je een bepaalde mate van vrijheid om zelf, door middel van een zorgvuldige afweging,

invulling te geven aan de zorgplicht. Een bepaald kwaliteitsniveau van de openbare ruimte draagt bij aan leefbaarheid, veiligheid en woon- en werk- plezier. Ga je als gemeente onder een bepaald minimum dan kan dat verloedering of achteruitgang in bepaalde gebieden tot gevolg hebben. Een te hoge kwaliteit kan wellicht tot gevolg hebben dat er onnodig veel kosten worden gemaakt. Het is aan de gemeenteraad om te bepalen welke kwaliteit als standaard in Dalfsen het best past.

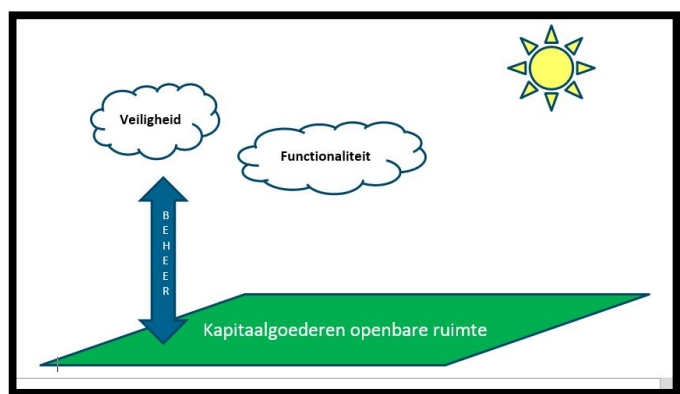
Kaders voor participatie en flexibiliteit

Op het moment dat een keuze is gemaakt voor de standaard kwaliteit, kan bepaald worden hoe we ruimte kunnen creëren voor flexibiliteit en hoe die ruimte er dan uit moet komen te zien. De huidige tijdsgeest vraagt namelijk ook om een overheid die flexibel kan inspelen op bewonersinitiatieven. De omgang met burgerparticipatie en maatschappelijke initiatieven wordt een steeds belangrijker thema, ook in de gemeente Dalfsen. We willen als gemeente meer aansluiten bij de energie van de samenleving. Het ‘recht’ van inwoners om de gemeente uit te dagen (‘Right to Challenge’) wordt op steeds meer plekken vormgegeven. Ook in de openbare ruimte en bij het beheer van de openbare ruimte vinden dergelijke initiatieven in de gemeente al volop plaats. Het onderwerp mede- en zelfbeheer is al eens opiniërend besproken in de gemeenteraad. Het is aan de gemeenteraad om de kaders voor burgerparticipatie, mede- en zelfbeheer en het ‘right – to – challenge’ principe vast te stellen.

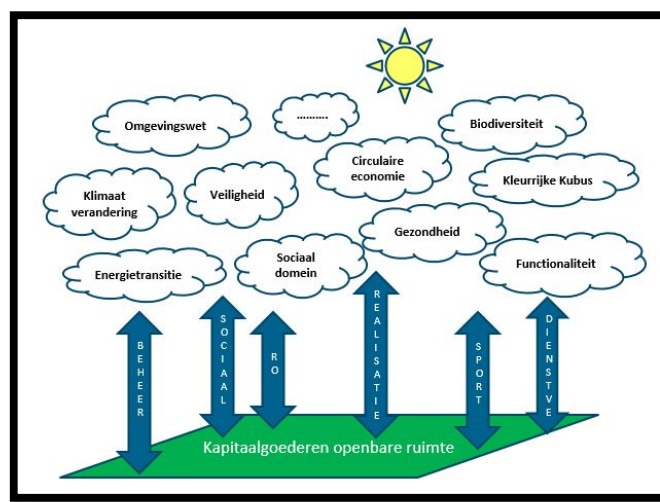
Opgave gestuurd werken voor de hele openbare ruimte

Daarnaast is er ook ruimte voor flexibiliteit nodig om meer opgave gestuurd te kunnen gaan werken. Met het huidige beleid voor het beheer van de kapitaalgoederen nemen we als gemeente voornamelijk de verantwoordelijkheid voor de thema’s veiligheid en functionaliteit. Het is nodig de stap te maken naar het bijdragen van de kapitaalgoederen aan meer maatschappelijke opgaven in de gemeente Dalfsen. Maatschappelijke opgaven zoals de energietransitie, gezondheid, klimaatverandering etc, landen namelijk allemaal in de openbare ruimte en op de kapitaalgoederen. Willen we daar een bijdrage aan leveren met het beheer van de hele openbare ruimte, dan is hier een vorm van flexibiliteit voor nodig. In de nieuwe IBOR willen we de invulling van de flexibele ruimte vastleggen.

Uiteindelijk is het nodig toe te groeien naar één totale visie op de openbare ruimte. In deze totale visie zijn alle maatschappelijke opgaves vertaald naar de openbare ruimte en alle bijdragen van de openbare ruimte gekoppeld aan maatschappelijke opgaven, zie figuur 3 voor een schematische weergave van de huidige visie van het IBOR en figuur 4 voor de toekomstige visie van het IBOR.



Figuur 3: Huidige vormgeving IBOR



Figuur 4 : Toekomstige vormgeving IBOR

2. Hoe gaan we het aanpakken?

Het opgave gestuurd werken voor de hele openbare ruimte is een grote verandering en hiervoor is de hele gemeentelijke organisatie nodig. Gezien de grote trajecten en opgaven die nu spelen (Omgevingswet, grip op sociaal domein, ombuigingen) zal het ontwikkelen van een allesomvattend beleid voor de hele openbare ruimte meerdere jaren in beslag nemen. Omdat er wel vraagstukken zijn die nu al vragen om een nieuw IBOR is gekozen voor een tweetrapsraket. Waarbij we in fase 1 het huidige IBOR uitbreiden en doorontwikkelen met als 'stip aan de horizon' een alles omvattend beleid voor de openbare ruimte in fase 2.

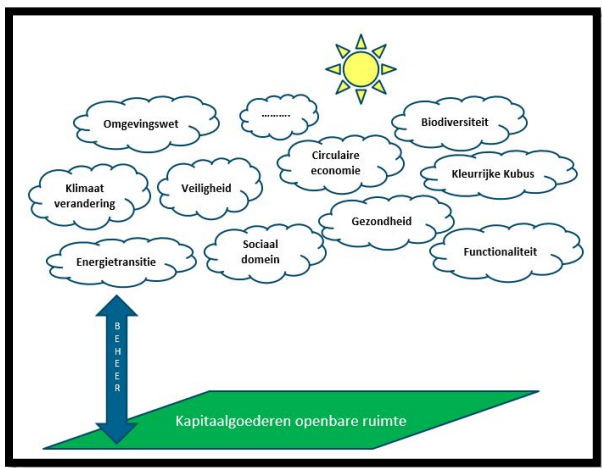
2.3.1 Fase 1

Doorontwikkelen IBOR: Ruimte voor bijdragen van beheer aan maatschappelijke opgaven

Aan het eind van fase 1 ligt er een nieuw doorontwikkelde IBOR voor, ter besluitvorming door de gemeenteraad. Wat komt in het nieuwe IBOR te staan?

- Een eenduidig en helder begrippen kader
In het nieuwe IBOR zal een nieuw begrippenkader worden geïntroduceerd. De begrippen zullen eenduidig voor de verschillende vakdisciplines gebruikt kunnen worden.
- Bijgewerkte arealen en de financiële consequenties
Sinds de vorige IBOR hebben zich diverse ontwikkelingen afgespeeld die gevolgen hebben voor het areaal, bijvoorbeeld aanleg van Oosterdalfsen, project snippergroen, etc. In het nieuwe IBOR wordt het huidige areaal vergeleken met het areaal van het vorige IBOR.
- Vervangingsopgave in beeld en doorgerekend
Zoals in de schriftelijke reactie op toezegging T 908/ volume vervangingsinvesteringen is toegezegd wordt in het nieuwe IBOR vastgelegd hoe we met vervangingen om willen gaan in Dalfsen en hoe we dat willen organiseren. In het IBOR hebben we het alleen over de kapitaalgoederen in de openbare ruimte. De openbare ruimte beschouwen we in dit geval als de buitenruimte in eigendom en beheer van de gemeente Dalfsen.
- Voorstel voor de nieuwe standaard en de flexibele ruimte en de benodigde kosten
Een voorstel voor de kwaliteit van de openbare ruimte en de flexibele ruimte om in te kunnen spelen op maatschappelijke initiatieven en opgaven.
- Begin maken met de bijdrage van beheer aan maatschappelijke opgaven door:
 - een analyse te maken van het huidige beleid van andere domeinen en welke opgaven voor beheer daarin zijn vastgelegd.
 - werkende weg de bijdrage van beheer aan de opgave in kader van gezondheid te formuleren in de vorm van effecten. En dit terug te laten komen in nieuwe IBOR en het nieuw op te stellen gezondheidsbeleid.
 - werkende weg de bijdrage van beheer aan integraal werken tussen vergunningverlening, toezicht en handhaving vorm te geven. En dit terug te laten komen in het nieuwe IBOR en nieuw op te stellen VTH beleid.
 - participeren in de ambtelijke woontafel en te verkennen hoe we integraal en samenhangend de opgave wonen vorm kunnen geven.
 - bijdragen leveren aan omgevingsvisie en planontwikkeling op elkaar af te stemmen.
 - de bevindingen van bovenstaande vijf punten te verwoorden in een aparte notitie en in te brengen in een projectplan voor fase 2.

De kaders, de financiële en de organisatorische gevolgen worden in beeld gebracht en voorgelegd ter besluitvorming.



Figuur 5: Vormgeving IBOR fase 1.

2.3.2. Fase 2

Opstellen nieuwe IBOR: Ruimte voor bijdragen van diverse domeinen aan de maatschappelijke opgaven.

Vanuit deze nieuwe IBOR volgt de opgave om op de langere termijn naar het alles omvattend beleid voor de openbare ruimte, door de bijdrage van beheer uit te breiden met de bijdragen van de andere domeinen en eenheden aan de maatschappelijke opgaven (Zie figuur 4 van een schematische weergave hiervan).

3. Hoe organiseren we het?

3.1 Doelstelling project

Specifiek

Een door de raad vastgestelde visie en beleid voor de openbare ruimte. Met als startproduct een door de raad vastgesteld beleid voor het beheer van de openbare ruimte passend bij vastgestelde kader en rekening houdend met de zes ontwikkelpunten uit paragraaf 1.1. Pas in fase 2 wordt het beleid voor het beheer van de openbare ruimte doorontwikkeld naar een bredere visie en beleid voor de openbare ruimte. Voor fase 2 wordt na fase 1 een aparte startnotitie opgesteld.

Meetbaar

Het doel in fase 1 is bereikt als de beleidsdoelen voor het beheer van de openbare ruimte door de raad zijn vastgesteld. De beleidsdoelen zijn realistisch vertaald.

Het doel in fase 2 is bereikt als alle opgaven voor de openbare ruimte en het beheer realistisch zijn vertaald naar afwegingsprocessen en/of te behalen resultaten voor planning en control en methode van rapporteren.

Acceptatie

Draagvlak, een werkbare uitkomst en begrip van collega's, directie en college van B&W zijn noodzakelijk, met name omdat op basis van de vastgestelde kaders het werk wordt geprioriteerd, geprogrammeerd en uitgevoerd. Het instellen van en regelmatig afstemmen met een stuurgroep en een klankbordgroep zorgen voor draagvlak, werkbare uitkomst, samenhang en begrip. Het knippen van het beleidsproces in 2 fases zorgt ook voor meer draagvlak omdat tijd ontstaat om te experimenteren en beter aan te sluiten op het proces en de uitkomsten van de omgevingsvisie.

Realistisch

De komst van de Omgevingswet en de veranderende omgeving vragen om het herijken van uitgangspunten voor het beheer van de openbare ruimte. Het laten vaststellen van uniforme beleidsuitgangspunten voor dit beheer van de openbare ruimte maakt de manier van werken SMART en navolgbaar.

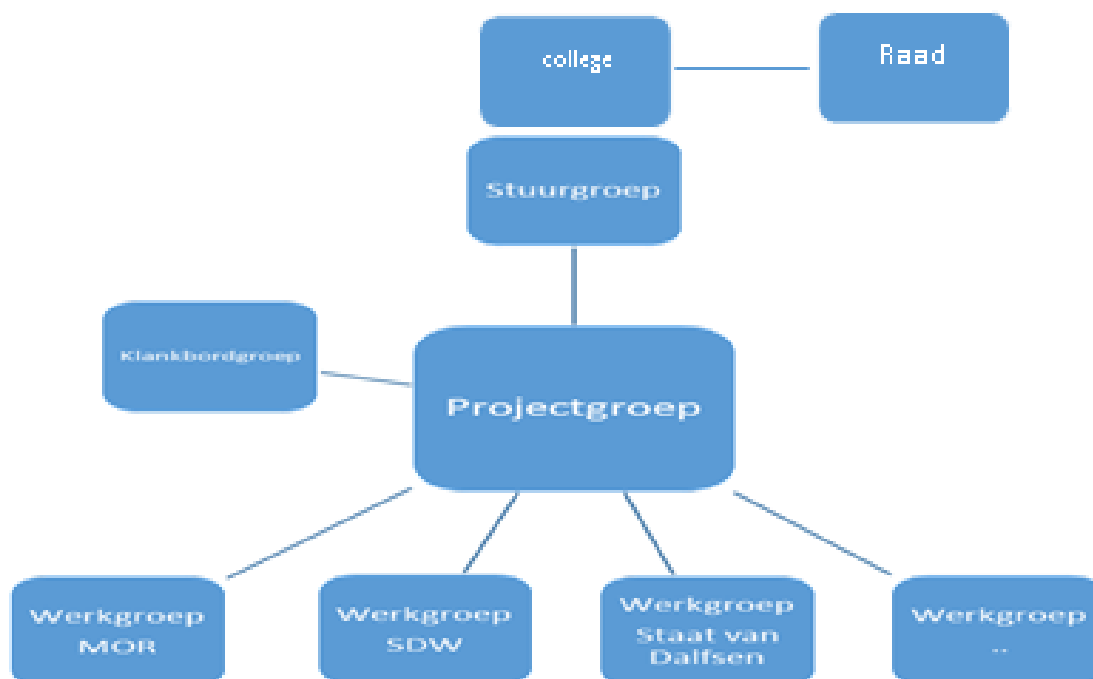
Tijdsgebonden

De nieuw vast te stellen beleidsuitgangspunten worden vertaald in de perspectiefnota 2023-2026. Het beheerproces is een continu proces. Jaarlijks wordt over de vastgestelde kaders verantwoording wordt afgelegd in de planning en control cyclus.

Het ontwikkelen van nieuw beleid voor beheer van de openbare ruimte verloopt in twee fases. Waarbij fase 1 eind 2021 een nieuw IBOR wordt vastgesteld.

3.2 Organisatiestructuur

De organisatiestructuur ziet er als volgt uit:



Figuur 6: Organisatiestructuur project IBOR

Aansturing van het project is als volgt georganiseerd:

- De bestuurlijk opdrachtgever is Ruud van Leeuwen.
- De ambtelijk opdrachtgever is Harry Meeuwsen.
- De ambtelijk opdrachtnemer is: Wilco Guldemond.
- De projectleider is: Coranne Zwijnen.
- Stuurgroep: Ruud van Leeuwen, Harry Meeuwsen, Jan Uitslag, Wilco Guldemond, Coranne Zwijnen
- Projectgroep: Wilco Guldemond, Marco Finkers, Coranne Zwijnen

Uitvoering van het project wordt als volgt vormgegeven:

- Projectgroep: coördineert en bewaakt de voortgang van het project, schrijft de college – en raadsadviezen en verbindt alle inhoud.
- Klankbordgroep: geeft gevraagd en ongevraagd advies op de inhoudelijke producten, bewaakt samenhang met andere beleids- en taakvelden. De samenstelling van de klankbordgroep is als volgt: Coördinatoren OR, financieel adviseur, aangevuld met één medewerker per eenheid.
- Werkgroepen: Daarnaast wordt er gewerkt met diverse werkgroepen voor deelonderwerpen. Deze werkgroepen met verschillende betrokken medewerkers van verschillende eenheden.
- Specifiek advies: Voor de afzonderlijke deelproducten kunnen aanvullend andere ambtenaren worden gevraagd inbreng te geven.

3.3 Stappen in proces

De volgende (deel)producten worden opgeleverd in fase 1:

- a) Startnotitie
- b) Kadernota
- c) De staat van de gemeente Dalen
- d) Beleidsplan
- e) Bevindingen van experimenten

a) Startnotitie

In de startnotitie ligt de nadruk op de aanpak van het proces om tot een nieuw beleidsplan te komen. Besluitvorming vindt plaats in het college. Met de startnotitie wordt de bestuurlijke opdracht aan de ambtelijke organisatie formeel vastgelegd.

b) Kadernota

Met de kadernota worden de ambities en de te hanteren uitgangspunten voor het op te stellen beleidsplan vastgelegd. Onderstaande onderwerpen worden in ieder geval in dit plan beschreven. Vaststelling van deze kaders vindt plaats door de gemeenteraad.

Inhoud kadernota:

- Wat willen we bereiken met het beheer van de openbare ruimte?
- Minimum vereiste beheer (wettelijk)
- Relaties met andere beleidsvelden en -plannen
- Overzicht van de Dalfser ambities die van belang zijn voor beheer
- Afwegingskader van de ambities van de gemeente Dalfsen voor het beheer van de openbare ruimte (op hoofdlijnen).

c) Staat van de gemeente Dalfsen

De staat van de gemeente Dalfsen is een notitie waarin arealen, de kwaliteit en de restlevensduur van het areaal in beeld zijn gebracht. Ook wordt in de staat van de gemeente Dalfsen in beeld gebracht wat onze inwoners vinden en verwachten van het beheer van de openbare ruimte. Dit document is een belangrijke feitelijke basis om scenario's mee te ontwikkelen en door te rekenen om tot bepaalde beleidskeuzes te komen. Dit product wordt ter informatie aan de stuurgroep aangeboden en als bijlage bij het beleidsplan gevoegd en wordt gebruikt bij eventuele toelichtingen in technische sessies.

d) Beleidsplan

Het integraal beleidsplan openbare ruimte is samen met een uitvoeringsprogramma het eindproduct van dit project. In het beleidsplan zullen, aanvullend op wat in de kadernota is opgenomen, de volgende onderwerpen beschreven worden.

- Risicomatrix
- Beheerstrategie
- Vervangingsstrategie
- Communicatie en participatiestrategie
- Differentiatie in gebieden of thema's
- Kosten overzicht

e) Bevindingen van experimenten

In fase 1 wordt werkende weg ervaring opgedaan met het formuleren van effecten voor het beheer van de openbare ruimte. De bevindingen van deze experimenten worden samengevat in een notitie. Deze notitie wordt gebruikt als input voor fase 2.

3.4 Communicatie en participatie

3.4.1. Participatie

We kiezen ervoor om in fase 1 geen participatie vorm te geven. In het laatste kwartaal van 2020 vindt een intensief participatietraject plaats in verband met de omgevingsvisie en daarvoor heeft de gemeente heel breed met de samenleving gesproken over de toekomstvisie. Om te voorkomen dat we mensen overvragen of het gevoel geven steeds ongeveer hetzelfde te vragen hebben we ervoor gekozen om in fase 1 in te zetten participatie alleen als dat noodzakelijk is. Om toch informatie uit de samenleving te verzamelen willen we in ieder geval de volgende bronnen gebruiken:

- Opbrengsten van de gesprekken over de toekomstvisie
- Uitkomsten van de enquête over omgevingsvisie
- Opbrengsten van de gesprekken over de omgevingsvisie
- Uitkomsten van de enquête: "Waar staat je gemeente?"
- Uitkomsten van de enquête over hondenpoep en zwerfafval

Mocht na analyse blijken dat er nog op één of meerdere specifieke punten meer informatie nodig is, dan beoordelen we op dat moment wat er aanvullend eventueel nodig is.

Voor fase 2 zal wel gekozen worden voor een uitgebreid participatietraject. Dan is het bijvoorbeeld van belang om op wijkniveau behoeften en wensen naar boven te halen om te kunnen koppelen aan de maatschappelijke opgaven die er liggen. Dit past ook goed in het verlengde van de participatie die op dit moment plaats vindt in het kader van de omgevingsvisie.

3.4.2. Communicatie

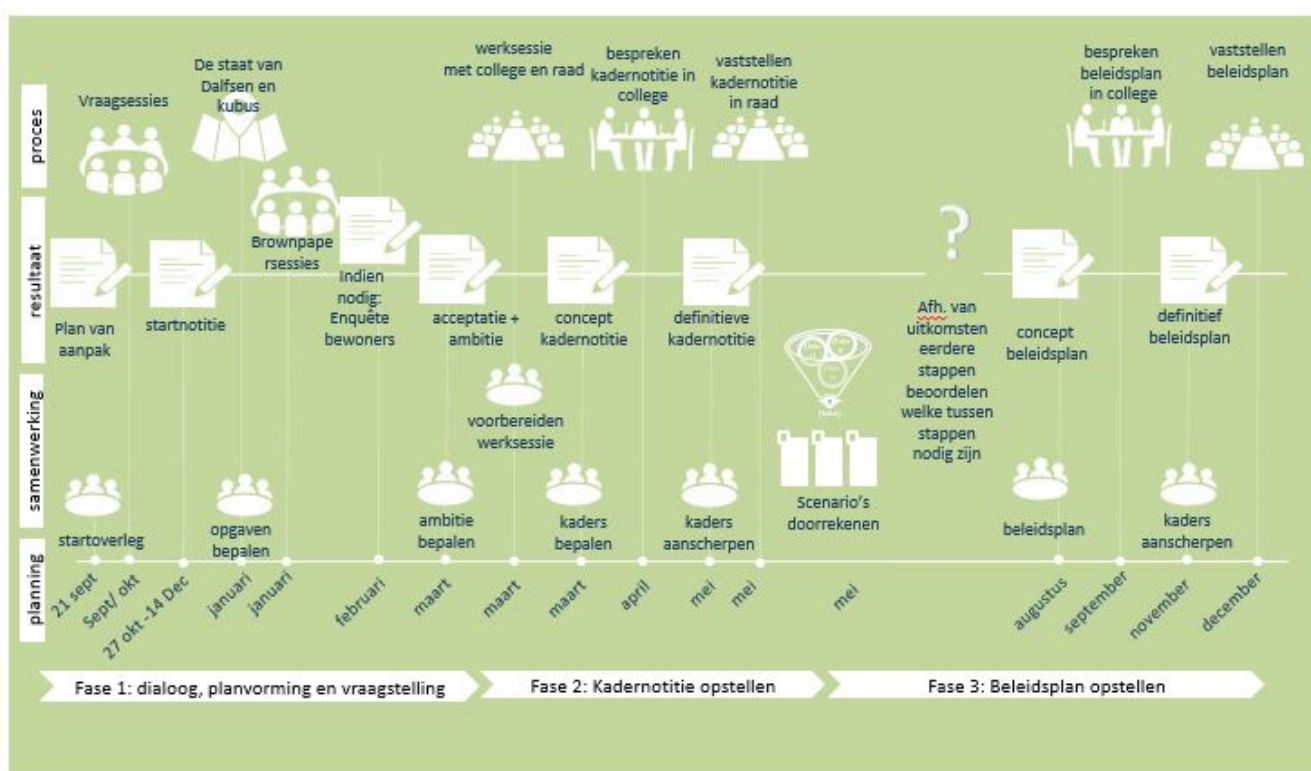
Gemeenteraad

Gemeenteraad wordt in verschillende stappen meegenomen ter voorbereiding op de besluitvorming van het beleidsplan IBOR. Een belangrijke tussenstap in de besluitvorming voor de gemeenteraad is de kadernota. Voorafgaand aan de kadernota en/of het beleidsplan wordt een technische werksessie georganiseerd.

Ambtelijke organisatie

- Voorafgaand aan de startnotitie heeft een werksessie met het college plaatsgevonden. Het college wordt indien gewenst voorafgaand aan besluitvorming over het raadsvoorstel van de kadernota en/of het beleidsplan geïnformeerd in een werksessie.
- Elke vier weken wordt door ambtelijk opdrachtnemer afgestemd met de stuurgroep. Vervolgens wordt het DT en het MT geïnformeerd via de stuurgroepleden.
- De klankbordgroep wordt elke vier weken geïnformeerd over het resultaat en de voortgang.
- De andere overleggen vinden plaats al naar gelang de wens of de noodzaak er is.

3.5 Planning



Figuur 7: overzicht planning project IBOR

3.6 Risico's

Het uitgangspunt bij de opstelling van het IBOR is dat de huidige informatie geactualiseerd moet worden. Het is daarom op dit moment nog niet bekend wat de consequenties zijn van de nieuwe ontwikkelingen op het actualiseren van de gegevens.

Ook is niet bekend op het huidige beheerpakket dat aansluit bij de huidige kaders en werkwijze van de IBOR voldoende instaat is op andere manier gegevens door te rekenen en in te plannen.

Nadat de startnotitie is vastgesteld wordt gestart met het actualiseren van de gegevens. Op het moment dat blijkt dat er meer of andere informatie nodig is of een ander plan- en rekenprogramma. Op dat moment kan een oplossing zijn om externe ondersteuning in te huren.

Een ander risico is het ontbreken van (tijd en) aansluiting van collega's, directie en college van B&W en/of de gemeenteraad. Gevolg van het niet aansluiten is het ontbreken van begrip en draagvlak voor dit project. Om deze aansluiting goed te houden wordt er per fase gekeken wat er nodig is.

3.7 Financiering

Het uitgangspunt voor dit project is dat het projectteam ondersteund door de werkgroepen welke grotendeels het werk zelf doen. Voor dit project wordt wel externe ondersteuning gevraagd op het vlak van kennis, coaching, gespreksleiding. De benodigde externe inzet is mede afhankelijk van de uiteindelijke gewenste ambitie en uitgangspunten voor het op te stellen beleidsplan. De externe kosten worden in eerste instantie zoveel als mogelijk uit de bestaande middelen gefinancierd. Op het moment dat meer kosten gemaakt moeten worden voor externe inhuur wordt dit bij de Eerste Bestuursrapportage in 2021 en/of bij collegevoorstel kadernota voorgelegd aan het college en de raad.