



Kadernota

Integraal beleid openbare ruimte

Kadernota

Integraal beleid openbare ruimte

Auteur: Coranne Zwijnen en Marco Finkers
Eenheid: Openbare ruimte
Datum: 05-03-2021
Versie: 0.1

Inhoudsopgave

| | |
|--|-----------|
| Inhoudsopgave | 3 |
| Samenvatting | 4 |
| 1 Inleiding | 6 |
| 1.1 <i>Aanleiding</i> | 6 |
| 1.2 <i>Probleemstelling en vraagstelling</i> | 6 |
| 1.3 <i>Bestaande kaders</i> | 7 |
| 2.Trends en ontwikkelingen | 9 |
| 2.1 <i>Landelijke en internationale ontwikkelingen</i> | 9 |
| 2.2 <i>Provinciale en regionale ontwikkelingen</i> | 10 |
| 2.3 <i>Lokale ontwikkelingen</i> | 11 |
| 3. Ambitie en uitgangspunten | 12 |
| 3.1 <i>Ambitie</i> | 12 |
| 3.2 <i>Uitgangspunten</i> | 16 |
| 4. Procedurele uitgangspunten | 19 |
| 4.1 <i>Organisatie, participatie, communicatie</i> | 19 |
| 4.2 <i>Financiën</i> | 20 |
| 4.3 <i>Risico's</i> | 20 |
| 4.4 <i>Tijdspad</i> | 20 |
| Bijlage Begrippenlijst | 21 |
| <i>Vormen van onderhoud</i> | 21 |
| <i>Vormen van investeringen</i> | 22 |
| <i>Vormen van levensduren</i> | 22 |
| <i>Vormen van onderhoudskwaliteiten</i> | 22 |

Samenvatting

In het beleidsplan Integraal Beheer Openbare Ruimte (2017) zijn de ambitie, beheerkwaliteit en strategie voor het beheer van de openbare ruimte opgenomen. Er ontbreekt in dit beleidsplan echter een duidelijke keuze over onderhoud en/of vervanging. Daarnaast vragen veranderingen door de komst van de Omgevingswet, de participatiemaatschappij en de diverse transitie om een doorontwikkeling van het beheer van de openbare ruimte. Eind 2020 is met de startnotitie IBOR besloten om een Integraal Beleidsplan Openbare Ruimte op te stellen. Om dit beleidsplan te kunnen opstellen is het nodig eerst kaders te bepalen. Daarom ligt nu de kadernota IBOR voor. Deze kadernota beschrijft de gewenste koers voor het beheer van de openbare ruimte. Er worden richtinggevend ambities en uitgangspunten voor het opstellen van het Integraal Beleidsplan Openbare Ruimte benoemd. In het beleidsplan worden de ambities definitief gemaakt.

Een belangrijke verandering onder de vlag van de Omgevingswet is de integrale benadering van het werk en de vraagstukken in de gemeente. De omgevingsvisie gaat een kader bieden voor hoe we als gemeente vraagstukken integraal afwegen. Gebiedsgericht worden daarbij verschillende accenten gelegd. Om met het beheer van de openbare ruimte op de komst van de Omgevingswet voorbereid te zijn is het nodig om vast te stellen wat we daar voor willen gaan doen en welke ambitie we voor de komende beleidsperiode willen hanteren én welke ambitie we hebben voor de benodigde doorontwikkeling. Het gaat om ambitie en uitgangspunten die de gemeente Dalfsen de komende beleidsperiode (fase 1) en voor de doorontwikkeling naar de periode van daarna (fase 2) wil realiseren ten aanzien van:

1. De onderhoudskwaliteit en de doorontwikkeling daarvan
2. De wijze waarop we willen en kunnen inspelen op de ideeën en behoeften vanuit de samenleving.
3. De uitgangspunten waarop we de vervangingsopgave in beeld gaan brengen

Ad 1. De onderhoudskwaliteit en de doorontwikkeling daarvan.

De beeldgerichte manier van werken die we op dit moment gebruiken sluit niet aan bij de maatschappelijke opgaven. Beeldkwaliteit is puur esthetiek, gericht op onderhoud en het doet minder met maatschappelijke opgaven. Daardoor is het moeilijk om de bedoeling van bepaalde maatregelen en beelden duidelijk te maken aan inwoners en gebruikers van de openbare ruimte. Door een extra vertaalslag te maken gaan we beter aansluiten bij de leefwereld buiten. Dit doen we door het formuleren van welk effect we buiten met het onderhoud willen bereiken. Daarmee ontstaat een manier waarop maatschappelijke opgaven vertaald kunnen worden naar de bedoeling van werkzaamheden in openbare ruimte. Het is echter nog te vroeg om de huidige afgesproken beeldkwaliteiten in de openbare ruimte (Basis plus) los te laten en het effect gestuurd werken in te voeren. Het effect gestuurd werken vraagt een andere manier van werken en staat ook landelijk nog in de kinderschoenen. Daarom gelden voor het Integraal Beleidsplan Beheer Openbare Ruimte opnieuw dezelfde onderhoudskwaliteiten als ambitie. Daarnaast gaat op een aantal plekken al wel worden geëxperimenteerd met effect gestuurd werken. In een volgend beleidsplan wordt het effect gestuurd werken op basis van de ervaringen verder uitgewerkt.

Ad 2. De wijze waarop we willen en kunnen inspelen op de ideeën en behoeften vanuit de samenleving.

Op het moment dat een keuze is gemaakt voor de standaard kwaliteit, kan bepaald worden hoe gemeente Dalfsen in wil spelen op initiatieven uit de samenleving. We maken onderscheid tussen twee vormen van participatie initiatieven bij de openbare ruimte.

- a) Mede- en zelfbeheer.
- b) Verbeteren van de openbare ruimte.

De komende beleidsperiode wil de gemeente Dalfsen de houding tegenover initiatieven van mede- en zelfbeheer laten opschuiven van passief naar actief en duidelijk maken voor welke kapitaalgoederen en onderhoudsmaatregelen in de openbare ruimte dat geldt. Voor initiatieven die gaan over het verbeteren van de openbare ruimte wordt het initiatief van de inwoners van de Westerhof als pilot verder uitgewerkt en geëvalueerd. Nieuwe kleinschalige initiatieven in de openbare ruimte worden als pilot uitgewerkt en bij de ontwikkeling van de nieuwe omgevingswet de rollen van ruimteteam en gebiedsmanager.

Ad 3. De uitgangspunten waarop we de vervangingsopgave in beeld gaan brengen

Om voorbereid te zijn op de komst van de Omgevingswet en opgaven die op de gemeente afkomen is het nodig om de vervangingsopgave en planning in beeld te hebben. Het einde van de levensduren van de diverse kapitaalgoederen komt steeds meer in zicht. De vervangingsopgave wordt groter met de jaren. Voor het in beeld brengen van de vervangingsopgave wordt de maximale technische levensduur van een kapitaalgoed als uitgangspunt voor de berekeningen genomen. Ook wordt in de berekeningen uitgegaan dat we de lasten vanaf het moment dat de vervanging wordt uitgevoerd nemen en gedurende een zo reëel mogelijk ingeschatte toekomstige gebruiksduur van het kapitaalgoed. In het Integraal Beleidsplan wordt vervolgens vastgelegd hoe we de vervangingen gaan organiseren.

1 Inleiding

1.1 Aanleiding

In het beleidsplan Integraal Beheer Openbare Ruimte (2017) zijn de ambitie, beheer kwaliteit en strategie voor het beheer van de openbare ruimte in lijn met de gemeentelijke missie en visie vastgelegd. Ook schets het beleidsplan een beeld van het areaal, de kwaliteit, de beschikbare middelen, de kosten en wensen. Er ontbreekt echter een duidelijke keuze over onderhoud en/of vervanging. Hierdoor zijn er verschillende beelden en verwachtingen ontstaan ten aanzien van de beschikbare en benodigde middelen. Ook worden vanuit het onderhoudsbudget vervangingen bekostigd die volgens uitgangspunten van Het Besluit Begroting en Verantwoording ook in een investeringsplan opgenomen kunnen worden. Daarnaast vragen veranderingen door de komst van de omgevingswet, de participatiemaatschappij en de diverse transitie om een doorontwikkeling van het beheer van de openbare ruimte.

Eind 2020 is daarom middels de startnotitie IBOR besloten om een Integraal Beleidsplan Openbare Ruimte (IBOR) op te stellen. Om dit beleidsplan op te kunnen stellen is eerst een tussenstap nodig. Daarom ligt nu de kadernota IBOR als tussenstap voor. Deze kadernota beschrijft de gewenste koers voor het beheer van de openbare ruimte. Ook worden richtinggevend ambities en de uitgangspunten voor het opstellen van het Integraal Beleidsplan Openbare Ruimte benoemd. In het beleidsplan zullen keuzes van de ambities pas definitief gemaakt worden.

1.2 Probleemstelling en vraagstelling

1.2.1 Veranderingen door de komst van de Omgevingswet

In het kader van de Omgevingswet stellen we als gemeente een omgevingsvisie, omgevingsplannen en -programma's op. In de omgevingsvisie wordt de samenhang van beleidsvelden die de leefomgeving raken gewogen. Als voorbereiding hierop is het nodig geactualiseerde gegevens over de kapitaalgoederen en het beheer van de openbare ruimte in beeld te hebben. Kapitaalgoederen¹ zijn de elementen/objecten die de gemeente nodig heeft om de diensten en goederen die zij aan haar burgers levert te produceren. In het IBOR gaat het over kapitaalgoederen in de openbare ruimte met een levensduur langer dan één jaar en met veelal een groot maatschappelijk nut, zoals wegen, riolering, bruggen, groen, etc.

1.2.2 Welke kwaliteit is de standaard

Eén van de kerntaken van de gemeente is de openbare ruimte (straten, wegen, voetpaden en fietsroutes, openbaar groen, verlichting etc.) te onderhouden. In de wet- en regelgeving is geregeld dat we als gemeente een zorgplicht hebben en aan welke veiligheidseisen we moeten voldoen. Er staat echter nergens precies omschreven wat de zorgplicht inhoudt. Als gemeente heb je een bepaalde mate van vrijheid om zelf, door middel van een zorgvuldige afweging, invulling te geven aan de zorgplicht. Het is aan de gemeenteraad om te bepalen boven op het minimum welke kwaliteit als standaard in Dalfsen het beste past.

1.2.3 Participatie

Op het moment dat een keuze is gemaakt voor de standaard kwaliteit, kan bepaald worden hoe we ruimte kunnen creëren voor flexibiliteit en hoe die ruimte er dan uit moet komen te zien. De huidige tijdsgeest vraagt namelijk ook om een overheid die flexibel kan inspelen op bewonersinitiatieven. We willen als gemeente meer aansluiten bij de ideeën en behoeften vanuit de samenleving. Het onderwerp mede- en zelfbeheer is al eens opiniërend besproken in de gemeenteraad. De volgende stap is om kaders voor burgerparticipatie en mede- en zelfbeheer voor de openbare ruimte vast te gaan stellen. Deze kaders zullen onderdeel gaan uitmaken van de in ontwikkeling zijnde gemeente brede kaders voor participatie. Begin 2021 is hiervoor het project burgerbetrokkenheid gestart en wordt stapsgewijs toegewerkt naar het participatiebeleid. Dat beschrijft de belangrijkste kaders, motivaties en doelen, alsook daarbij passende werkvormen en middelen (online en offline) en proces.

Materiële vaste activa zijn de bezittingen van gemeenten. Ze kenmerken zich door een levensduur, die langer is dan één jaar. De vaste activa zijn onder te verdelen in investeringen met economisch nut en investeringen met maatschappelijk nut in de openbare ruimte. Investeringen met economisch nut

kunnen worden verhandeld (gebouwen) of er kan een bijdrage voor worden gevraagd (riolering). Bij investeringen met maatschappelijk nut (rotondes) kan dat niet. Dit onderscheid is gebaseerd op de BBV-regelgeving.

1.2.4 Organiseren van de vervangingsopgaven

Veel openbare ruimte is in het verleden aangelegd en eenmalig vanuit de grondexploitaties betaald. Nu, ruim veertig jaar later, is er geen geld voor vervangingen gereserveerd. Vervangingen die, de komende jaren, steeds meer noodzakelijk zijn om de openbare ruimte in stand te houden. Voor een deel zijn de (financiële) gevolgen van de vervangingsopgaven goed in beeld en georganiseerd. Dit is bijvoorbeeld bij riolering het geval, zoals vastgelegd in het gemeentelijk rioleringsplan. Voor een ander deel zijn de (financiële) gevolgen van de vervangingsopgaven niet goed in beeld en/of georganiseerd, dat geldt bijvoorbeeld voor wegen en groen. Voor speeltoestellen zijn de vervangingen onlangs wegbezuinigd tijdens de ombuigingen van 2019. Er is een compleet beeld nodig van de vervangingsopgaven in Dalfsen. Hiervoor is het nodig om de ambitie en de te hanteren uitgangspunten met elkaar te bepalen.

1.3 Bestaande kaders

1.3.1 Toekomstvisie 'Voor Elkaar'

In Dalfsen doen we het samen, dat betekent dat de gemeente steeds meer als facilitator van de onderlinge verbinding zal gaan optreden. Bedrijven, zorginstellingen, scholen, maatschappelijke organisaties en inwoners zullen als (ervarings-)deskundigen een belangrijke bijdrage leveren aan ontwikkelingen binnen de gemeente. Dat bevat een breed palet aan initiatieven zoals het inrichten van de openbare ruimte, het groen in een woonwijk of keuzes in een ontwerp. Op dat moment kunnen inwoners rekenen op een open houding van de gemeente. De openbare ruimte neemt een centrale plek in de leefomgeving van mensen in. Inwoners en organisaties verwachten daarom ook meer inspraak en zeggenschap rondom ontwikkelingen die van invloed zijn op hun eigen woon- en leefomgeving. Per ontwikkeling stellen we ons daarom steeds de vraag welke vorm van dialoog het beste past. Zeker is dat we betrokkenheid als gemeenschap omarmen, stimuleren en koesteren.

1.3.2 Bestuursprogramma 2018-2022

Het bestuursprogramma 2018-2022 biedt de feitelijke kaders voor het integraal beleidsplan openbare ruimte. In het bestuursprogramma komen in bijna alle programma's thema's naar voren die te maken hebben met de openbare ruimte. Dit zijn bijvoorbeeld: klimaat en duurzaamheid, het sociaal domein, de Omgevingswet, wonen, verkeersveiligheid en financiën. Een belangrijke rode draad in het bestuursprogramma is dat de inwoners van de gemeente (mede) bepalen wat er gewenst is en dat de gemeente ruimte biedt om de maatschappelijke opgaven op te pakken.

1.3.3 Omgevingsvisie

De omgevingsvisie zal de hoofdlijnen van de (gewenste en noodzakelijke) ontwikkeling, het gebruik, de bescherming, het beheer en het behoud van het grondgebied van de gemeente beschrijven. Op dit moment zijn alleen de kaders voor de omgevingsvisie geïnterpreteerd en vastgelegd in de kadernota omgevingsvisie, waarbij ingezet wordt op vitale kernen en een kansrijk buitengebied. Voor de belangrijkste vier integrale beleidsthema's: Veerkrachtige economie, Energie, Groen & water en Ontmoeten & gezondheid & bewegen zijn opgaven geformuleerd. Veel van deze opgaven raken de openbare ruimte. In onderstaand schema (figuur 1) zijn een aantal opgaven die de openbare ruimte raken weergegeven (niet uitputtend).

| Thema's | Opgaven uit de kadernota omgevingsvisie die raken aan de openbare ruimte |
|--------------------------------------|---|
| Groen | <ul style="list-style-type: none"> • Behoud en herstel van de biodiversiteit. • Beschermen en verbeteren natuur en landschap; • Vergroten en herstel van areaal van grijs naar groen; |
| Duurzaamheid & veiligheid | <ul style="list-style-type: none"> • Het behouden en verbeteren van goed functionerende en betaalbare (afval)waterketen; • Behouden en vergroten leefbaarheid & toekomstbestendige leefomgeving die klimaat robuust en veilig is; • Bijdrage leveren aan een energieneutraal Dalfsen |
| Gezondheid | <ul style="list-style-type: none"> • Creëren, behouden en verbeteren van een gezonde leefomgeving. • De leefomgeving stimuleert ontmoeting en bewegen. |
| Bruikbaarheid | <ul style="list-style-type: none"> • Behouden en benutten van de kwaliteiten van recreatie en toerisme; • Goede bereikbaarheid en verbeteren toegankelijkheid; |

Figuur 1: Aantal opgaven uit de kadernota omgevingsvisie die raken aan de openbare ruimte

1.3.4 Visie op dienstverlening

In de visie op dienstverlening ligt vast, hoe we als gemeente het contact met anderen vormgeven. “De inwoners en ondernemers van de gemeente Dalfsen staan centraal. Daarom kiezen we voor een persoonlijke benadering in een digitale wereld en leveren we maatwerk, waarbij vraagstukken integraal opgepakt worden. We vragen een actieve rol van onze inwoners en ondernemers. Initiatieven worden gewaardeerd, we bieden ruimte en denken mee. Dit doen we vanuit onze Dalfser klantwaarden: duidelijk, gebruiksvriendelijk, mensgericht en transparant.

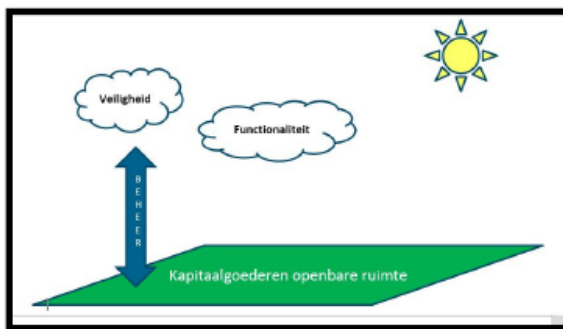
2. Trends en ontwikkelingen

2.1 Landelijke en internationale ontwikkelingen

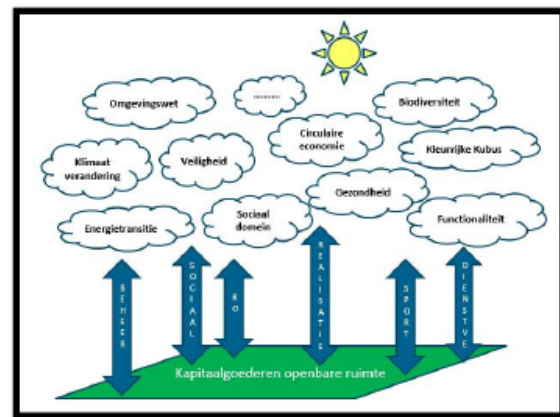
2.1.2 Opgave gestuurd werken

Met het huidige beleid voor het beheer van de kapitaalgoederen nemen we als gemeente onder andere de verantwoordelijkheid voor de thema's veiligheid en functionaliteit. Het is nodig de stap te maken naar het bijdragen van de kapitaalgoederen aan meer maatschappelijke opgaven in de gemeente Dalfsen. Denk bijvoorbeeld aan de energietransitie, de woningbouwopgave, klimaatadaptatie, gevolgen van bevolkingskrimp of – stagnatie, bereikbaarheid, vergrijzing, gezondheid, landbouwvraagstukken en circulaire economie. Deze ontwikkelingen hebben gevolgen voor de leefbaarheid.

Om opgave gestuurd te kunnen werken is het wenselijk om toe te groeien naar één totale visie op de openbare ruimte. In deze totale visie zijn alle maatschappelijke opgaven vertaald naar de openbare ruimte en alle bijdragen van de openbare ruimte gekoppeld aan maatschappelijke opgaven, zie figuur 2 voor een schematische weergave van de huidige visie van het IBOR en figuur 3 voor de toekomstige visie van het IBOR. Om een bijdrage te leveren aan de maatschappelijke opgaven met het beheer van de hele openbare ruimte, om concretere verbindingen te gaan maken tussen opgaven en het beheer.



Figuur 2: Huidige vormgeving IBOR

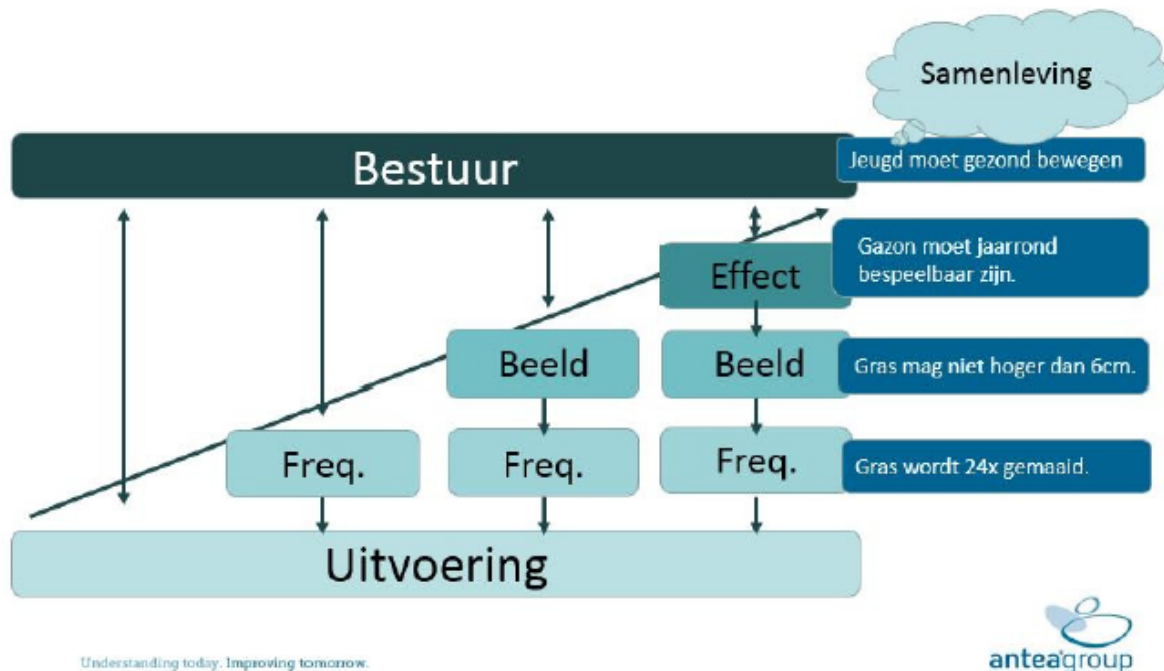


Figuur 3: Toekomstige vormgeving IBOR

2.1.1 Van beeld gestuurd naar effect gestuurd beheer

Het beheer van de openbare ruimte is landelijk en ook in Dalfsen beeldgericht vormgegeven. De raad heeft ambities ten aanzien van de beeldkwaliteit bepaald in het IBOR van 2017. Uit beeldinspecties van afgelopen jaren blijkt steeds dat ons areaal gemiddeld voldoet aan de vastgestelde beeldkwaliteit. Het beeldgericht werken is in het verleden vormgegeven omdat we een bepaalde uitstraling (beeld) van de openbare ruimte voor ogen hadden. Het communiceren over de openbare ruimte met inwoners in beelden was een verbetering ten opzichte van het vroegere frequentie gestuurd werken.

De beeldgerichte manier van werken sluit echter nog niet helemaal aan op de maatschappelijke opgaven. Beeldkwaliteit is puur esthetiek en gericht op onderhoud en het doet minder met maatschappelijke opgaven. Daardoor is het moeilijk om de bedoeling van bepaalde maatregelen en beelden duidelijk te maken aan inwoners en gebruikers van de openbare ruimte. Door een extra vertaalslag te maken kunnen we nog beter aansluiten bij de leefwereld buiten. Namelijk door het formuleren van welk effect we buiten met welk onderhoud willen bereiken. Daarmee ontstaat een manier waarop maatschappelijke opgaven vertaald kunnen worden naar de bedoeling van werkzaamheden in openbare ruimte. Schematisch is deze ontwikkeling hieronder weergegeven in figuur 4.



Figuur 4: Ontwikkeling van beeld naar effect gestuurd werken in het beheer van de openbare ruimte

Effectgestuurd beheer

Uitspraak wijkuitvoerder: Volgens het huidige IBOR beleid onderhouden we een grasveld in de woonwijk op beeld en dat betekent dat het gras maximaal 6 centimeter hoog mag zijn. Het veld grenst echter aan een weg en er zit geen hek om heen. De bal van de voetballende jongens rolt steeds de weg op en daardoor ervaart de buurt de speelplek als onveilig. Ik laat daarom aan de randen van het grasveld het gras hoger groeien. Hierdoor wordt de bal afgeremd en rolt de bal minder snel de weg op.



2.1.3 Integraal werken en denken

De Omgevingswet heeft als doel om een samenhangender aanpak van de leefomgeving te bereiken. Dat vraagt een manier van integraal werken en denken dat verder gaat dan we toe nu toe gewend zijn. Dat betekent dat het werk nog minder sectoraal en juist meer gebiedsgericht en opgave gestuurd wordt georganiseerd. Inwoners vragen ook om een integrale benadering van de openbare ruimte. Een inwoner kijkt naar de gemeente en ziet deze als één organisatie en niet als aparte sectorale afdelingen. Als ergens werkzaamheden gedaan worden dan verwacht de inwoner dat werkzaamheden zoveel als mogelijk gecombineerd worden, zelfs tussen medeoverheden en nutspartijen. De verantwoordelijkheid om de integraliteit te bewaken ligt bij de overheden en voor de openbare ruimte voor een groot deel bij de gemeente.

2.2 Provinciale en regionale ontwikkelingen

De provincie heeft in juli 2019 de 'Financiële scan gemeente Dalfsen' uitgebracht waarin aanbevelingen zijn opgenomen om de dekkingsvormen rondom het onderhoud en het vervangen van kapitaalgoederen nader te onderzoeken.

Relevante aanbevelingen uit de Financiële scan gemeente Dalfsen zijn:

- Beoordeel welke impact het feit heeft dat niet wordt gespaard voor toekomstige kosten van instandhouding van kapitaalgoederen op de financiële positie van de gemeente.
- Verbreed de focus op de beschikbare en benodigde onderhoudsbudgetten naar een langere periode dan vier jaar. Door het ontbreken van verevening kunnen grote lasten na de periode van vier jaar voordoen.
- Maak in de paragraaf onderhoud kapitaalgoederen de lasten die worden gedekt uit de reserves uit het investeringsplan per kapitaalgoed zichtbaar.

De kaders hiervoor worden in deze kadernota bepaald en verder uitgewerkt in het beleidsplan en in de P&C stukken voor de raad.

2.3 Lokale ontwikkelingen

2.3.1 Participatie

Zoals in paragraaf 1.2 al aangegeven vraagt de huidige tijdsgeest om een overheid die flexibel kan inspelen op (bewoners)initiatieven. De omgang met burgerparticipatie en maatschappelijke initiatieven wordt een steeds belangrijker thema, ook in de gemeente Dalfsen. Het is belangrijk om kaders te geven voor de wijze waarop we als gemeente op de korte en middellange termijn flexibiliteit willen bieden. Hieronder staan in aparte kaders twee sprekende voorbeelden uit Dalfsen beschreven.

Voorbeeld 1: Aanleg educatieve speel- en beweegroute Polhaar Oost

Een werkgroep van Groen Gebogen heeft bij bewonersavonden over energiegebruik een bijvangst opgehaald in de wijk Polhaar Oost. Er leefde namelijk een behoefte om de kwaliteit van openbaar groen te verbeteren. Onder de vlag van Groen Gebogen is een werkgroep opgericht. Deze werkgroep heeft in overleg met bewoners een plan ontwikkeld voor een groene educatieve speel en beweegroute in het openbaar groen. Als gemeente waren we hier nauw bij betrokken als eigenaar van de openbare ruimte maar ook als adviseur en sparringpartner van de initiatiefnemers. De werkgroep had genoeg slagkracht en heeft zelf draagvlak en financiering georganiseerd en de aanleg buiten gecoördineerd. Inmiddels is het eerste deel van de route aangelegd en zijn er nog plannen om de route verder te ontwikkelen. De gemeente is eigenaar van de toestellen en keurt de toestellen op veiligheid. De werkgroep verzorgt het klein dagelijks onderhoud

Voorbeeld 2: Toekomstbestending inrichten van de Westerhof

Niet ieder initiatief kan direct vertaald worden naar een passende actie. Zo was het lastiger om in te spelen op het initiatief van de Westerhof. Bewoners van de Westerhof hebben initiatief genomen om de straat Westerhof opnieuw in te richten. Ze willen de straat vergroenen en klimaatbestendig maken en ze willen daarmee de openbare ruimte uitnodigend maken voor sociale ontmoetingen. Bewoners hebben zelf een ontwerp hiervoor gemaakt en hebben voor een gedeelte financiering geregeld. Echter een dergelijke herinrichting vraagt een grote som geld dat bewoners niet zelf op kunnen brengen en ook niet bij elkaar kunnen verzamelen met subsidies.

2.3.2 Dezelfde taal spreken

Bestuur, directie, beleidsmakers en beheerders begrijpen en vinden elkaar niet altijd even goed. Ze kunnen elkaar beter vinden als ze 'dezelfde taal spreken'. Dit geldt ook in brede zin voor de samenleving en het bestuur als het gaat over het beheer van de openbare ruimte. Een belangrijk onderdeel van het 'spreken van dezelfde taal' is het hebben en hanteren van de juiste en eenduidige definities als begrippenkader. Definities die ook voor elke vakdiscipline hetzelfde zijn.

Een ander onderdeel bij het elkaar beter begrijpen is het kunnen achterhalen van behoeften door allereerst te luisteren. Door het stellen van de juiste vragen ontstaat steeds meer inzicht in de behoeften van anderen. Deze behoeften kunnen vervolgens samengevat worden in een aantal thema's voor beheer. Deze thema's geven vervolgens richting aan de keuzes die in de uitvoering gemaakt worden.

3. Ambitie en uitgangspunten

3.1 Ambitie

Veranderingen door de komst van de Omgevingswet

Met het IBOR is het belangrijk om aan te sluiten op de omgevingsvisie. Het is op dit moment echter nog niet bekend tot welke omgevingsprogramma's de omgevingsvisie gaat leiden. Wat we wel weten is dat op hoofdlijnen onderscheid gemaakt wordt tussen de kernen en het buitengebied. Daarnaast is de gemeente opgedeeld in verschillende deelgebieden die elk hun eigen koers en accenten zullen krijgen. Een belangrijke verandering onder de vlag van de Omgevingswet is de integrale benadering van het werk en de vraagstukken in de gemeente. De omgevingsvisie zal een kader bieden voor hoe we als gemeente vraagstukken integraal zullen afwegen. Dit kader is op dit moment nog niet bekend. Hoe kunnen we ons dan toch zo goed als mogelijk voorbereiden met het beheer van de openbare ruimte op de komst van de Omgevingswet? Het is daarvoor nodig met elkaar vast te stellen wat we daarvoor willen gaan doen en welke ambitie we voor de komende beleidsperiode willen hanteren én welke ambitie we hebben voor de benodigde doorontwikkeling. Het gaat om ambitie en uitgangspunten die de gemeente Dalfsen de komende beleidsperiode (fase 1) en in de periode daarna (fase 2) wil realiseren ten aanzien van:

1. De onderhoudskwaliteit en de doorontwikkeling daarvan
2. De wijze waarop we nu en in de toekomst in willen en kunnen spelen op de ideeën en behoeften vanuit samenleving.
3. De uitgangspunten waarop we de vervangingsopgave in beeld gaan brengen

3.1.1 Welke onderhoudskwaliteit is de standaard?

De huidige visie voor het integraal beheer van de openbare ruimte is: *“Het duurzaam (samen met bewoners, maatschappelijke organisaties en bedrijven) ontwikkelen en in stand houden van een veilige en sociale (fysieke) leefomgeving, met de hoogst mogelijke (karakteristieke) ruimtelijke kwaliteit en belevingswaarde tegen acceptabele maatschappelijke kosten.”*

Het vaststellen van de gewenste onderhoudskwaliteit die de gemeente Dalfsen in de openbare ruimte wil realiseren draagt in belangrijke mate bij aan deze visie. In wet- en regelgeving is geregeld dat we als gemeente een zorgplicht hebben. Daar moet de gemeente minimaal aan voldoen. Denk daarbij aan normen voor speeltoestellen volgens het attractiebesluit, de veiligheidsnormen van elektrische installaties of de door de provincie of rechtspraak gehanteerde ondergrens voor onderhoud van de openbare ruimte. Deze als “normaal” gehanteerde “minimum” kwaliteiten en frequenties worden gezien als de ondergrens. Voor beeldkwaliteit is dat niveau C. Daarboven op is het aan de gemeenteraad om te bepalen welke kwaliteit als standaard in Dalfsen het beste past om de visie te realiseren.

De huidige kwaliteitsniveau voor het beheer van de openbare ruimte is vastgesteld op het niveau voldoende-goed. Uit de jaarlijkse metingen van de beleidsschouwen van de openbare ruimte blijkt dat de vastgestelde kwaliteiten ook gerealiseerd worden. Ook inwoners bevestigen dit beeld, uit het onderzoek 'Waar staat je gemeente' blijkt dat de woon- en leefomgeving met een 7,3, een ruim voldoende, wordt beoordeeld (waardering landelijk gemiddelde is 6,7). Inwoners en de gebruikers van de openbare ruimte zijn in Dalfsen al meerdere jaren gewend aan het kwaliteitsniveau voldoende-goed. De onderhoudskwaliteit draagt in belangrijke mate mede bij aan de aantrekkingskracht van de gemeente om er te verblijven, te recreëren, te werken en te wonen.

Het ontwikkelen naar effect gestuurd werken brengt naar verwachting een aanzienlijke verandering in de organisatie met zich mee. Het effect gestuurd werken staat bovendien landelijk ook nog maar in de kinderscholen. Het is daarom nodig om eerst op kleine schaal hier ervaring mee op te kunnen doen alvorens een uitgewerkt plan te kunnen ontwikkelen. Op basis van die ervaringen is het eigenlijk pas goed mogelijk om een plan van aanpak effect gestuurd werken op te stellen. We maken daarom onderscheid tussen twee fasen. Waarbij in de komende beleidsperiode (fase 1) alleen nog maar op een aantal plekken geëxperimenteerd gaat worden en in de periode daarna (fase 2) een plan voor het effect gestuurd werken ontwikkeld wordt. In deze kadernota worden daarom nu alleen uitgangspunten voor het experimenteren in de komende beleidsperiode benoemd. De ambitie is daarom als volgt:

De huidige beeldkwaliteiten in de openbare ruimte (Basis plus) gelden opnieuw als ambitie voor het nieuwe beleidsplan en op een aantal plekken wordt geëxperimenteerd met effect gestuurd werken.

3.1.2 Participatie

Op het moment dat een keuze is gemaakt voor de standaard kwaliteit, kan bepaald worden hoe gemeente Dalfsen in wil spelen op initiatieven uit de samenleving. Naast het betrekken van inwoners en organisatie bij gemeentelijke plannen en werken maken we onderscheid tussen twee vormen van participatie initiatieven bij de openbare ruimte.

a) Mede- en zelfbeheer.

Inwoners van de gemeente Dalfsen dragen bij aan het beheer van de openbare ruimte waardoor onderhoudskwaliteit van de openbare ruimte verhoogd kan worden.

b) Verbeteren van de openbare ruimte.

Inwoners of organisaties hebben een wens om iets toe te voegen of veranderen aan de openbare ruimte. Denk aan het omvormen van grasveld tot een hondenspeelplaats, of om het herinrichten van een hele straat, zoals de pilot Westerhof.

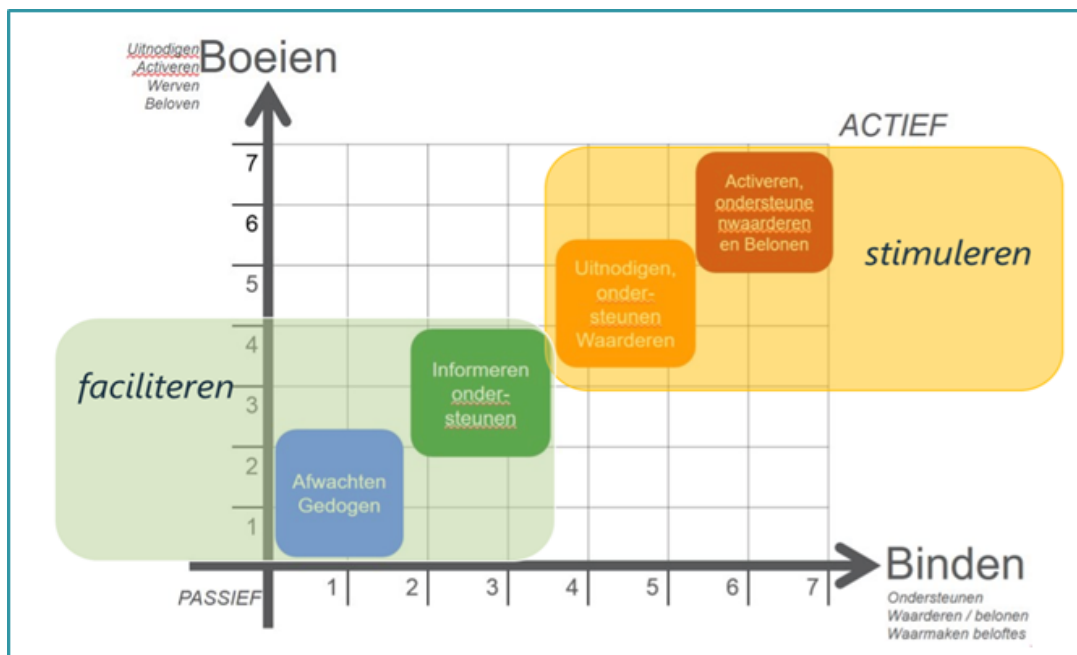
Ad a. Mede- en zelfbeheer

De visie voor het mede en zelfbeheer is de volgende:

‘Inwoners van de gemeente Dalfsen dragen vrijwillig bij aan het beheer van de openbare ruimte waardoor de fysieke leefomgeving verbetert. Dat gebeurt vanuit een gevoel van eigenaarschap, zonder dat de openbaarheid in het geding komt (bijv. als een stukje openbaar groen ogenschijnlijk bij de particuliere tuin betrokken wordt door zelfbeheer). Een initiatief overstijgt het eigen belang, er is sprake van wederkerigheid en inwoners dragen bij op basis van mogelijkheden en interesses. De gemeente houdt het overzicht en de regie, geeft inwoners de ruimte en handelt vanuit het ‘ja, tenzij’-principe.’ Als gemeente kan je vanuit het ja-tenzij principe verschillende houdingen aannemen van passief tot actief.

De houding van gemeente Dalfsen ten aanzien van het mede en zelfbeheer is op dit moment afwachtend. Op het moment dat iemand met een initiatief bij de gemeente komt gaat de gemeente vanuit het ja-tenzij principe in overleg en wordt samen naar de mogelijkheden gekeken. Op een aantal onderdelen is een passieve houding een logische keuze, denk bijvoorbeeld aan mede- en zelf beheer bij het reinigen van technische installaties of het snoeien van bomen. Maar om meer en beter in te spelen op initiatieven uit de samenleving sluit op onderdelen een actievere houding beter aan bij de ideeën en behoeften in de samenleving. Denk bijvoorbeeld aan het adopteren van een prullenbak of groenperkje of het aanleggen van geveltuintjes op versteende plekken. Hierover kan de gemeente dan ook proactief communiceren in de lokale media om zo duidelijkheid te scheppen en mensen nog meer te stimuleren. De ambitie is daarom:

De komende beleidsperiode wil de gemeente Dalfsen de houding tegenover initiatieven van mede- en zelfbeheer laten opschuiven van passief naar actief en duidelijk maken voor welke kapitaalgoederen en onderhoudsmaatregelen in de openbare ruimte dat geldt.



Figuur 5: De participatieladder voor mede en zelfbeheer in de openbare ruimte

Ad b. Verbeteren van de openbare ruimte

Als er een initiatief bij de gemeente binnenkomt hangt het af van de inhoud van het initiatief in hoeverre we als gemeente daaraan willen bijdragen/meewerken of niet. Dat hangt samen met factoren als aansluiting bij beleid, financieringsmogelijkheden (externe subsidiering en gemeentelijke dekkingsmogelijkheden), aansluiten bij plannings van gemeente, etc.

Voor de grotere wensen betreffende het verbeteren van de openbare ruimte die niet aansluiten bij gemeentelijke plannen, beleid of beschikbare middelen, was het tot nu toe zeer moeilijk om daar op in te spelen. Het bewonersinitiatief van De Westerhof is de eerste grote pilot op dit vlak. Voor kleinere wensen voor het verbeteren van de openbare ruimte die wel aansluiten bij gemeentelijk plannen en beschikken over financiële middelen was het geregeld al wel mogelijk om daar als gemeente op in te spelen. Met de komst van de Omgevingswet komen er nieuwe rollen als ruimtecoach en omgevingsmanagers. Deze rollen zijn beter uitgerust in middelen en competenties om dergelijke initiatieven te ondersteunen en begeleiden. Op dit moment is de organisatie nog niet zo ingericht en zal de komende beleidsperiode nog maar beperkt ingespeeld kunnen worden op initiatieven uit de samenleving. De pilot overheidsparticipatie Westerhof en de komst van de nieuwe rollen als ruimtecoach en omgevingsmanager zullen tijdens deze beleidsperiode (fase 1) gebruikt worden om te evalueren. De evaluatie punten en leermomenten van deze pilots dienen daarom als input voor de volgende beleidsperiode (fase 2). De ambitie is daarom:

Voor initiatieven die gaan over het verbeteren van de openbare ruimte wordt het initiatief van de inwoners van de Westerhof als pilot verder uitgewerkt en geëvalueerd. Kleinschalige initiatieven in de openbare ruimte worden als pilot verder uitgewerkt bij de ontwikkeling van de nieuwe omgevingswet rollen als ruimtecoach en gebiedsmanager.

3.1.3 Organiseren van de vervangingsopgaven

Om voorbereid te zijn op de komst van de omgevingswet is ook nodig om vervangingsopgave en planning in beeld te hebben. Het einde van de levensduren van de diverse kapitaalgoederen komt steeds meer in zicht. De vervangingsopgave zal groter worden met de jaren. Voor een deel zijn de

(financiële) gevolgen georganiseerd en voor een deel niet. De provincie heeft aanbevelingen uitgebracht om de dekkingsmogelijkheden rondom kapitaalgoederen beheer en vervanging nader te onderzoeken en beter te organiseren.

Het 'Besluit begroting en verantwoording provincies en gemeenten' schrijft sinds 2017 voor dat uitgaven voor vervanging van kapitaalgoederen van maatschappelijk nut (zoals wegen, plantsoenen en bruggen) verplicht moeten worden geactiveerd en over de verwachte gebruiksduur moeten worden afgeschreven. Bij de ambitie voor de vervangingsopgaven spelen drie keuzes een belangrijk rol.

- a) Wat is het vervangingsmoment?
- b) Welke maatregelen worden geschaard onder de vervangingsopgaven?
- c) Op welke wijze worden de vervangingsopgaven betaald?

Ad a. Wat is het vervangingsmoment?

De ambitie is om voor het in beeld brengen van de vervangingsopgaven de technische levensduur van de kapitaalgoederen volledig te benutten, ook al sluit die niet meer aan bij de wensen van de gebruikers. Door te kiezen voor de maximale technische levensduur streven we ernaar om zo min mogelijk kapitaalvernietiging te hebben. De maximale technische levensduur is geen absoluut moment of gegeven. Door te kiezen voor de maximale technische levensduur als vervangingsmoment kunnen wel alle vervangingsopgaven van de verschillende disciplines op een zelfde manier in beeld gebracht worden. Het voorstel is daarom:

Voor het in beeld brengen van de vervangingsopgaven wordt de maximale technische levensduur als uitgangspunt van de berekeningen genomen.

Ad b. Welke maatregelen worden geschaard onder de vervangingsopgaven?

Het Besluit Begroting en Verantwoording geeft kaders wanneer uitgaven in het investeringsplan opgenomen kunnen worden en daarmee geactiveerd horen te worden. Tot nu toe hebben we een aantal vervangingsmaatregelen bekostigd vanuit het onderhoudsbudget. Door te kiezen om de uitgaven voor de vervangingsmaatregelen te activeren wordt een groot deel van het onderhoudsbudget op termijn ingezet voor kapitaallasten (afschrijving + rente). Op de korte termijn kan hiermee echter een stijging van budget worden beperkt of voorkomen.

Voor het in beeld brengen van de vervangingsopgaven beschouwen we zoveel als mogelijk vervangingsonderhoud als een vervangingsinvestering en gaan deze vervangingen activeren.

Ad c. Op welke wijze worden de vervangingsopgaven betaald?

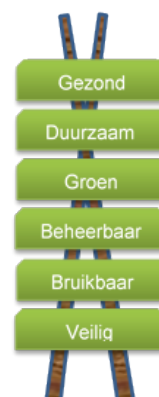
Hoewel het Besluit Begroting en Verantwoording kaders geeft wanneer uitgaven moeten worden geactiveerd, is er nog wel ruimte om keuzes te maken. Een mogelijkheid is om vooraf te gaan sparen voor de toekomstige vervangingsinvesteringen. Een andere optie is om de lasten te nemen op het moment dat de vervanging wordt uitgevoerd. In beide situaties is voor de afschrijvingstermijn de verwachte gebruiksduur van een kapitaalgoed bepalend. Het BBV schrijft geen afschrijvingstermijnen voor omdat de gebruiksduur afhankelijk kan zijn van de lokale omstandigheden. De afschrijvingstermijnen worden vastgesteld door de gemeenteraad.

Voor het bepalen van de vervangingsopgave nemen we de lasten vanaf het moment dat de vervanging wordt uitgevoerd en gedurende een zo reëel mogelijk ingeschatte gebruiksduur van het kapitaalgoed.

3.2 Uitgangspunten

3.2.1. Algemene uitgangspunten

- *We hebben ons areaal continu goed in beeld.*
Als gemeente houden we diverse gegevens over de openbare ruimte en met name over de kapitaalgoederen bij. Denk hierbij aan aantallen kapitaalgoederen, maar ook het jaar van aanleg, en kwaliteitsaspecten van de kapitaalgoederen. Het op orde hebben en houden van gegevens is een belangrijke basis. Als we continu ons areaal goed in beeld hebben, kunnen we op het moment dat een nieuw vraagstuk zich voordoet de kapitaalgoederen meenemen in de integrale afwegingen die gemaakt moeten worden. Denk bijvoorbeeld aan het plannen van werkzaamheden ten behoeve van de energietransitie.
- *Areaal wijzigingen worden in Planning & Control cyclus verwerkt.*
In de Planning & Control cyclus worden de gevolgen van areaal wijzigingen voor de onderhoudsbudgetten verwerkt.
- *Bij nieuwe ontwikkelingen wordt standaard een beheerparagraaf toegevoegd.*
Bij nieuwe ruimtelijke ontwikkelingen en herinrichtingsplannen wordt bij besluitvorming over de ontwikkelingen gelijk een beheerparagraaf opgenomen. Op deze manier zijn vooraf de kosten van het onderhoud en de vervanging bekend zijn.
- *De vervangingsopgaven zijn (theoretisch) in beeld.*
De vervangingsopgaven zijn in beeld zodat integraal afgewogen en gepland kan worden. Door de vervangingsopgaven in beeld te hebben kan ook slim werk met werk gecombineerd worden en kapitaalvernietiging zoveel als mogelijk voorkomen worden. Hoe verder je vooruitkijkt hoe meer de planning gaat afwijken van de werkelijkheid. Daarom wordt de trechter gebruikt van grof naar fijn:
 - Waarbij globale inschattingen en berekeningen voor de komende 5-25 jaar gebruikt worden om globaal te weten wat er in de toekomst aan zit te komen.
 - Worden er specifiekere berekeningen en plannings gemaakt van de komende 3-5 jaar
 - En wordt er gewerkt met concrete jaarplannen voor de komende 1-2 jaar.
- *We stellen zes beheerthema's vast.*
Op basis van toekomstvisie, bestuursprogramma en de omgevingsvisie zijn zes belangrijkste thema's voor beheer te benoemen. Dit zijn de volgende zes beheer thema's: gezond, duurzaam, groen, beheerbaar, bruikbaar en veilig.
Door de belangrijkste integrale thema's voor beheer vast te leggen wordt richting gegeven aan het door ontwikkelen naar effect gestuurd werken. Ook kunnen de beheerthema's gebruikt worden voor het vormgeven van een afwegingskader voor het organiseren van vervanging van kapitaalgoederen in de openbare ruimte.
- *Functiegebieden worden als gebiedsindeling gebruikt.*
Als gebiedsindeling worden reeds met de IBOR 2017 vastgestelde functiegebieden gebruikt. Deze functiegebieden komen uit de structuurvisie kernen en buitengebied.
- *Bijstellen indien andere plannen zoals omgevingsvisie daar om vragen.*
Het is niet ondenkbaar dat specifieke opgaven en accenten die in de omgevingsvisie bepaald worden een andere ambitie of een andere gebiedsindeling vragen ten aanzien van de openbare ruimte. Als dat het geval is, dan wordt op dat moment een aanvullend of aangepast beleidsplan voor de openbare ruimte vormgegeven.



Figuur 6
Beheerthema's

3.2.2 Welke onderhoudskwaliteit is de standaard?

Voor het opstellen van het beleidsplan is het uitgangspunt om de huidige ambitie voor de onderhoudskwaliteiten voort te zetten binnen het huidige budget.

De huidige ambitie ten aanzien van de onderhoudskwaliteit gaat uit van de CROW beeldsystematiek en kent enige vorm van differentiatie. Op de plekken waar veel mensen (samen) komen is een hogere onderhoudsambitie toegekend voor de onderdelen die beeldbepalend zijn. Het gaat om centra waar zowel voor verlichting als voor groen een hogere onderhoudskwaliteit is toegekend. En voor begraafplaatsen en hoofdinfrastructuur waar alleen voor groen een hogere ambitie wordt toegekend. In onderstaand schema is de onderhoudskwaliteit voor de verschillende gebieden in tabel vorm weergegeven.

| Onderhoudskwaliteit | | | | | | | | |
|---------------------------------------|-------|-------------|--------|-----------|-------|---------------------|-------|-----------|
| Gebied | Groen | Verlichting | Spelen | Meubilair | Water | Civiele Kunstwerken | Wegen | Reiniging |
| Centra | A | A | B | B | B | B | B/C | A/B |
| Hoofdinfrastructuur & begraafplaatsen | A | B | B | B | B | B | B/C | A/B |
| Overig | B | B | B | B | B | B | B/C | A/B |

Figuur 7: De onderhoudskwaliteiten van de verschillende taakvelden gedifferentieerd naar functiegebieden.

Daarnaast is de ambitie om in een aantal gebieden te experimenteren met effect gestuurd werken. Uitgangspunten hierbij zijn:

- De selectie van gebieden wordt in samenhang met onder andere omgevingsvisie en preventiebeleid vormgegeven. Bij de selectie van gebieden wordt in ieder geval gekeken naar:
 - Jaar van aanleg;
 - Wijkopbouw;
 - Samenstelling bewoners;
 - Gezondheidsaspecten;
 - Gebiedsindeling van de omgevingsvisie.
- In de geselecteerde gebieden worden verschillende manieren getest om te bepalen welke effecten gerealiseerd worden, denk aan:
 - Inwoners en organisaties bepalen welk effect het belangrijkste is om te realiseren.
 - Professionals in de wijk bepalen welk effect het belangrijkste is om te realiseren
 - Inwoners en professionals bepalen samen welk effect het belangrijkste is om te Realiseren.

3.2.3 Participatie

De komende jaren willen we voor het mede- en zelfbeheer de houding voor een aantal typen initiatieven laten opschuiven van passief naar meer actief volgens onderstaande criteria:

1. We brengen de basis in beeld en beginnen klein.
2. We bieden maatwerk binnen duidelijke kaders.
3. We benutten de financiële ruimte.
4. We kiezen voor een aanpak per dorpskern en zijn daarvoor in gesprek met de dorpen.
5. We kiezen onze houding op basis van gemeentelijk beleid.

Voor initiatieven die gaan over het verbeteren van de openbare ruimte wordt het initiatief van de inwoners van de Westerhof als pilot verder uitgewerkt en geëvalueerd. De uitgangspunten hiervoor worden in een separaat voorstel uitgewerkt.

Kleinschalige initiatieven in de openbare ruimte worden als pilot verder uitgewerkt bij de ontwikkeling van de nieuwe omgevingswet rollen als ruimtecoach en gebiedsmanager.

Komende periode wordt binnen de gemeente toegewerkt naar een gemeente breed participatiebeleid. Om te komen tot kaders voor mede- en zelfbeheer en participatie in de openbare ruimte wordt afstemming gezocht met dit lopende project, om zo goed aan te sluiten op de breed geldende kaders.

3.2.4 Organiseren van de vervangingsopgaven

Voor het organiseren van de vervangingsopgaven worden de volgende uitgangspunten gehanteerd.

- De maximale technische levensduur wordt zoveel als mogelijk bepaald op basis van gemeten kwaliteit.
- Vervangingen worden zo veel als mogelijk geactiveerd.
- De afschrijvingslasten van een vervanging vanaf het moment dat de vervanging wordt uitgevoerd en gedurende een zo reëel mogelijk ingeschatte gebruiksduur van het kapitaalgoed.
- De veiligheid in de openbare ruimte mag niet in het geding komen.
- Vervangingen worden zoveel als mogelijk integraal gepland.

4. Procedurele uitgangspunten

In de startnotitie zijn de aanpak (het te volgen proces), de betrokkenen, de planning en de wijze van communiceren al beschreven. In dit hoofdstuk wordt de afbakening van het project in termen van Geld, Organisatie, Kwaliteit, Informatie en Tijdspad (GOKIT) behandeld. Dit zijn de procedurele uitgangspunten die de raad als randvoorwaarden meegeeft voor het opstellen van een beleidsplan door het college.

4.1 Organisatie, participatie, communicatie

Participatie:

We kiezen ervoor om bij het opstellen van het beleidsplan geen verdere participatie vorm te geven. In het laatste kwartaal van 2020 heeft een intensief participatietraject plaats gevonden in verband met de omgevingsvisie en daarvoor heeft de gemeente heel breed met de samenleving gesproken over de toekomstvisie. Om te voorkomen dat we mensen overvragen of het gevoel geven steeds ongeveer hetzelfde te vragen hebben we ervoor gekozen om alleen als dat noodzakelijk is in te zetten op participatie. Om toch informatie uit de samenleving te verzamelen willen we in ieder geval de volgende bronnen gebruiken:

- Opbrengsten van de gesprekken over de toekomstvisie 'Voor Elkaar'.
- Uitkomsten van de enquête over de omgevingsvisie.
- Opbrengsten van de gesprekken over de omgevingsvisie.
- Uitkomsten van de enquête: "Waar staat je gemeente?"
- Uitkomsten van de enquête over hondenpoep en zwerfafval.

Mocht na analyse blijken dat er nog op één of meerdere specifieke punten meer informatie nodig is, dan beoordelen we op dat moment wat er aanvullend eventueel nodig is.

Voor experimenten zal wel gekozen worden om inwoners en organisaties te betrekken. Dan is het bijvoorbeeld van belang om op gebiedsniveau/wijkniveau behoeften en wensen naar boven te halen om deze te kunnen koppelen aan de maatschappelijke opgaven die er liggen om de te realiseren effecten te kunnen bepalen. Dit past ook goed in het verlengde van de participatie die op dit moment plaats vindt in het kader van de omgevingsvisie en het preventiebeleid.

Communicatie:

- De gemeenteraad wordt in verschillende stappen meegenomen ter voorbereiding op de besluitvorming van het beleidsplan IBOR. Een belangrijke tussenstap in de besluitvorming voor de gemeenteraad is de kadernota. Voorafgaand aan vaststelling van de kadernota en het beleidsplan wordt de raad de mogelijkheid tot een technische sessie geboden.
- Voorafgaand aan de startnotitie heeft een werksessie met het college plaatsgevonden.
- Het college wordt indien gewenst voorafgaand aan besluitvorming over het raadsvoorstel van de kadernota en/of het beleidsplan geïnformeerd in een werksessie.
- Elke vier weken wordt door ambtelijk opdrachtnemer afgestemd met de stuurgroep.
- Vervolgens wordt het DT en het MT geïnformeerd via de stuurgroepleden en door het toesturen van de stuurgroepstukken.
- De klankbordgroep wordt elke vier weken geïnformeerd over het resultaat en de voortgang. Tevens wordt de klankbordgroep gevraagd input te geven en verbindingen met andere beleidsvelden te bewaken.
- Technische sessie met het college heeft plaatsgevonden en aan de raad is het houden van een technische sessie voorafgaand aan de kadernota aangeboden.

4.2 Financiën

Het uitgangspunt voor dit project is dat het projectteam ondersteund door werkgroepen het werk grotendeels zelf doet. Voor dit project wordt wel externe ondersteuning gevraagd op het vlak van kennis, coaching, gespreksleiding. De benodigde externe inzet is mede afhankelijk van de uiteindelijke gewenste ambitie en uitgangspunten voor het op te stellen beleidsplan. De externe kosten worden in eerste instantie zoveel als mogelijk uit de bestaande middelen gefinancierd. Op het moment dat meer kosten gemaakt worden voor externe inhuur dan wordt dit bij de tweede bestuursrapportage in 2021 voorgelegd aan de raad.

4.3 Risico's

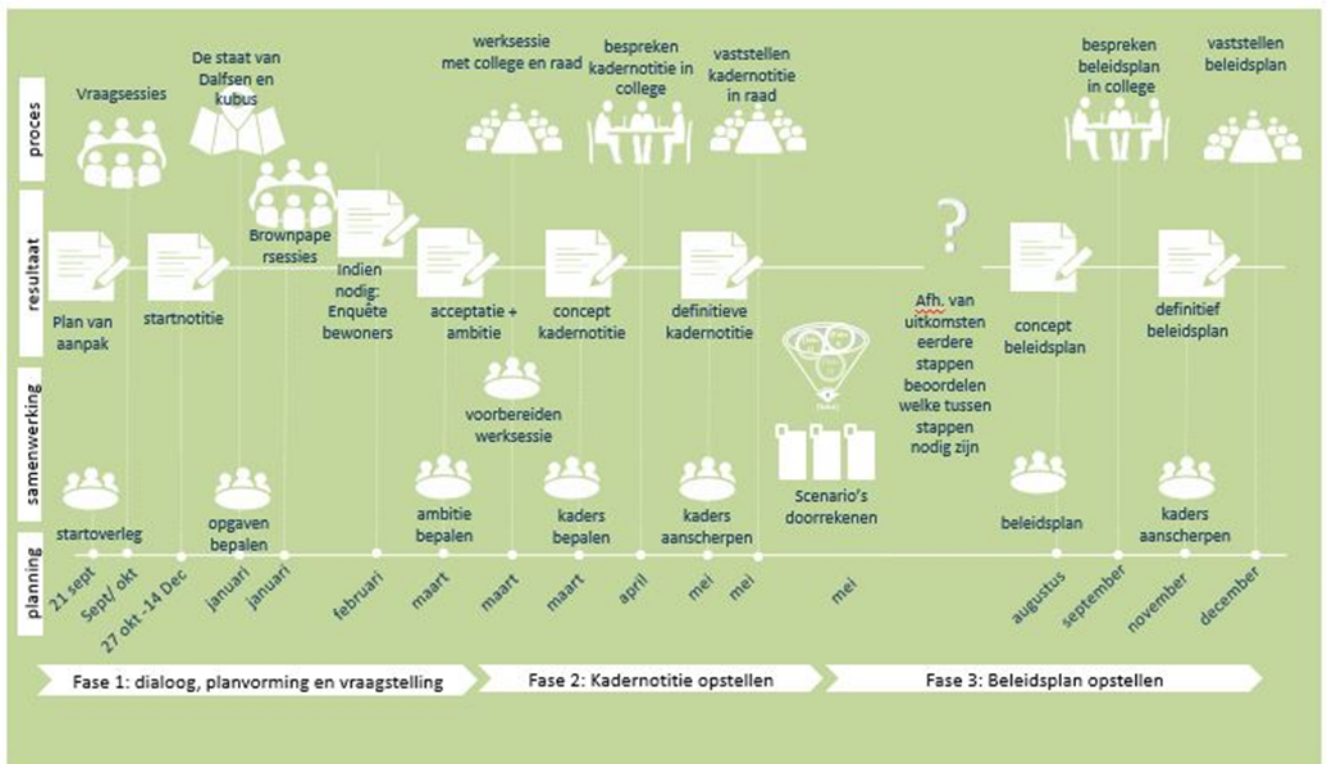
Het uitgangspunt bij de opstelling van het IBOR is dat de huidige beheer informatie geactualiseerd moet worden. Er wordt zoveel als mogelijk uitgegaan van de beschikbare data. Het is op dit moment nog niet bekend wat de consequenties zijn van de nieuwe ontwikkelingen op het actualiseren van de gegevens.

Ook is niet bekend of het huidige beheerpakket aansluit bij de huidige kaders en werkwijze van de IBOR. En of het beheerpakket voldoende instaat is op een andere manier gegevens door te rekenen en in te plannen. Op het moment dat blijkt dat er meer of andere informatie nodig is of een ander plan- en rekenprogramma kan een oplossing zijn om externe ondersteuning in te huren. Op dat moment worden eventuele financiële consequenties hiervan bij de tweede BERAP meegenomen.

Een ander risico is het ontbreken van (tijd en) aansluiting van collega's, directie en college van B&W en/of de gemeenteraad. Gevolg van het niet aansluiten is het ontbreken van begrip en draagvlak voor dit project. Om deze aansluiting goed te houden wordt er per fase gekeken wat er nodig is.

4.4 Tijdsplan

Hieronder is het tijdsplan globaal weergegeven.



Bijlage Begrippenlijst

Vormen van onderhoud

Niet gepland onderhoud

De definitie van 'niet gepland onderhoud' is: alle niet geplande maatregelen aan of op elementen in de openbare ruimte, die in het beheer zijn van de gemeente en nodig zijn voor het in stand houden of herstellen van het door de gemeenteraad vastgestelde kwaliteitsniveau.

Onderhoud

De definitie van 'onderhoud' is: alle geplande maatregelen aan of op elementen in de openbare ruimte, die in het beheer zijn van de gemeente en nodig zijn voor het gedurende de levensduur in stand houden of herstellen van het door de gemeenteraad vastgestelde kwaliteitsniveau.

Groot onderhoud

De definitie van 'groot onderhoud' is: alle planbare maatregelen aan of op elementen in de openbare ruimte, die in het beheer zijn van de gemeente en nodig zijn voor het gedurende de levensduur in stand houden of herstellen van het door de gemeenteraad vastgestelde kwaliteitsniveau, als gevolg van slijtage door gebruik waarbij de cyclus groter is dan jaarlijks.

Vervangingsonderhoud

De definitie van 'vervangingsonderhoud' is: vervangen van een element of onderdeel in de openbare ruimte, die in het beheer is van de gemeente en aan het einde is van de levensduur. Met een kostprijs kleiner dan de door de gemeente gehanteerde grens voor activeren (financiële verordening). De inrichting en het door de gemeenteraad vastgestelde kwaliteitsniveau verandert niet. Er is sprake van een nieuwe technische levensduur van het element of onderdeel. Boekhoudkundig geen sprake van een nieuwe levensduur.

Achterstallig onderhoud

De definitie van 'achterstallig onderhoud' is: onderhoud dat niet op tijd is uitgevoerd, waardoor niet meer wordt voldaan aan het door de gemeenteraad vastgestelde kwaliteitsniveau van elementen in de openbare ruimte, die in het beheer zijn van de gemeente en waardoor extra onveilige situaties of hogere herstelkosten kunnen ontstaan.

Vormen van investeringen

Vervangingsinvestering

De definitie van 'vervangingsinvestering' is: vervangen van object of samenhang van element(en) in de openbare ruimte, die in het beheer zijn van de gemeente en aan het einde van de levensduur. Met een kostprijs groter dan de door de gemeente gehanteerde grens voor activeren

(financiële verordening). De inrichting en het door de gemeenteraad vastgestelde kwaliteitsniveau verandert niet. Er is sprake van een nieuwe levensduur van het element, ook boekhoudkundig.

Levensduur verlengende maatregel

De definitie van 'levensduur verlengende maatregel' is: maatregelen die leiden tot een substantiële levensduurverlenging van het object of element in de openbare ruimte, die in het beheer zijn van de gemeente. De inrichting en het door de gemeenteraad vastgestelde kwaliteitsniveau verandert niet.

Nieuwe ontwikkeling

De definitie van 'nieuwe ontwikkeling' is: uitbreiding of verandering van inrichting of elementen in de openbare ruimte, die beheerd gaan worden of beheerd zijn door de gemeente. Denk hierbij aan nieuwe inrichting, herinrichting, inbreiding of uitbreiding, nieuwbouw.

Vormen van levensduren

Economisch/financieel

De definitie van 'economisch/financieel': de periode aan het einde waarvan het vanuit bedrijfseconomisch oogpunt interessant is geworden een kapitaalgoed te vervangen, bijvoorbeeld omdat er nieuwe elementen op de markt zijn gekomen waarvan de kwaliteit van het element van een beter gehalte is. Dat wil niet zeggen dat een element dan al versleten hoeft te zijn.

Technisch/functioneel

De definitie van 'technische/functioneel': de periode gedurende welke een kapitaalgoed technisch gesproken in staat is om aan de functie te voldoen; aan het einde van de technische levensduur is het kapitaalgoed versleten of niet meer in staat om aan de functie te voldoen.

Vormen van onderhoudskwaliteiten

Beeldkwaliteit systematiek van het CROW (kwaliteitscatalogus openbare ruimte 2018)

Om de beeldkwaliteit helder te beschrijven, is gekozen voor vijf onderhoudsniveaus. Deze indeling biedt in de praktijk voldoende nuancering om een situatie goed vast te leggen. De vijf niveaus variëren van zeer hoog (A+) tot zeer laag (D).