



## Biodiversiteit Voor Elkaar in het groene landschap

### Beleidsplan



Biodiversiteit Voor Elkaar in het groene landschap.



**Biodiversiteit voor elkaar in het groene landschap.**

Biodiversiteit Voor Elkaar in het groene landschap.

**Colofon**

Opdrachtgever: Gemeente Dalfsen

Opdrachtnemer: Eenheid Openbare Ruimte

Titel: Biodiversiteit voor elkaar in het groene landschap. Beleidsplan

Status: definitief

Datum: maart 2022

Bestuurlijke opdrachtgever: wethouder Ruud van Leeuwen

Foto's: Erwin Goutbeek

Foto voorzijde van boven naar beneden: egel, steenuil, singel Dalfserveld en steenanjer

Goutbeek Flora & Fauna

Poppenallee 11

7722KW Dalfsen

Telefoon: 06-12936163

Email: [erwin@goutbeekfloraenfauna.nl](mailto:erwin@goutbeekfloraenfauna.nl)

**Inhoud**

1	Voorwoord .....	5
2	Samenvatting.....	6
3	Inleiding .....	7
4	Algemeen kader.....	10
5	Leeswijzer .....	13
6	Bouwstenen .....	14
6.1	Bouwsteen groenstructuren en landschappen .....	14
6.2	Bouwsteen ecologisch bermbeheer .....	23
6.3	Bouwsteen eikenprocessierups.....	28
6.4	Bouwsteen invasieve exoten .....	36
6.5	Bouwsteen snippergroen en uitgiftebeleid .....	45
7	Bronnen .....	50
8	Bijlagen .....	51
8.1	Bijlage 1. Woordenboek .....	51

## 1 Voorwoord

De beleidsnota over biodiversiteit en groen ligt er. In februari 2020 hebben inwoners en organisaties gesproken met de gemeente over biodiversiteit en samenwerken. De eerste zaadjes voor het nieuwe beleid zijn tijdens deze participatiebijeenkomst geplant.

Het beleidsplan is het sluitstuk van een aantal nota's en plannen binnen de eenheid Openbare Ruimte. Zoals het gemeentelijk rioleringsplan (GRP), het integraal beleid openbare ruimte (IBOR), het beleidsplan licht en donkerte, het beleidsplan klimaatadaptatie, het hondenbeleid in de kernen en de sterrenzone. Plannen die elk hun plek moeten gaan vinden in de omgevingsvisie. Net als de nota IBOR getuigt ook dit beleidsplan van innovatie en creativiteit. De opzet met bouwstenen is verrassend en verfrissend te noemen. Er is geen sprake van in beton gegoten beleid, maar van beleid dat zich constant ontwikkelt en evolueert. Voor het eerst besteedt de gemeente Dalfsen aandacht aan invasieve exoten en formuleren we, na een periode van experimenteren, beleid voor ecologisch bermbeheer.

Dit beleidsplan 'Biodiversiteit Voor Elkaar in het groene landschap' ontwikkelt zich steeds verder. Het doet recht aan het enorme belang ervan voor onze leefomgeving. Indirect heeft een groene omgeving immers ook een positieve invloed op onze gezondheid, welzijn en welbevinden. Daarnaast geeft het beleidsplan invulling aan de uitkomsten van de participatiebijeenkomst waarbij inwoners en organisaties graag met ons én elkaar kennis willen uitwisselen en willen bijdragen een groen en biodiversiteit in onze gemeente. Het geeft mij vertrouwen voor een 'Groen Dalfsen', ook in de toekomst.

Ruud van Leeuwen, wethouder

## 2 Samenvatting

De gemeente Dalfsen stelt met voorliggend plan een beleid vast waarmee de groene identiteit van het Dalfser landschap met zijn biodiversiteit behouden en versterkt wordt. Het groen- en biodiversiteitsbeleid omvat veel onderwerpen, denk bijvoorbeeld aan: landschapsontwikkeling, ecologische verbindingen, groenbeheer, gezonde leefomgeving, klimaat robuuste omgeving, etc. Er is daarom gekozen om interactief beleid op te stellen voor de lange termijn in de vorm van een website. De gemeente wil samen met inwoners en organisaties dit beleid verder vormgeven en uitvoeren. De groene omgeving bestaat naast de openbaar groen ook uit particulier groen. Bovendien heeft een groene omgeving een positief effect op gezondheid en welzijn van mensen en zijn er veel groene initiatieven vanuit de samenleving.

Het beleidsplan bestaat uit verschillende bouwstenen. In elke bouwsteen komen dezelfde thema's aan bod. Deze thema's zijn: verantwoordelijkheid, wetgeving, beheer, inrichting, monitoring, bewustwording, communicatie, participatie, samenwerking, kosten en planning. In de toekomst volgen meer bouwstenen en worden de bouwstenen wanneer nodig bijgesteld.

### *Groenstructuren en landschap*

De gemeente wil met deze bouwsteen de groene identiteit en de landschappen (groenstructuren) in de kernen en het buitengebied versterken waarbij de biodiversiteit behouden en/of vergroot wordt. Biodiversiteit wordt hiermee als belangrijk uitgangspunt toe gevoegd en dit vertaalt zich door te werken met en te denken in ecoverbindingen, hiervoor wordt de waarde van huidige landschappelijke structuren in kaart gebracht. Daarbij wil de gemeente een groen netwerk van groene (vrijwilligers) organisaties stimuleren en faciliteren.

### *Ecologisch bermbeheer*

Bermen vormen een belangrijke schakel in het Dalfser landschap en vormen een netwerk van eco-verbindingen voor dieren en planten. De gemeente Dalfsen wil de biodiversiteit in de bermen vergroten, rekening houdend met de verkeersveiligheid en waterberging. Hiervoor is een verandering in het beheer van de bermen nodig, denk aan niet meer klepelen, maaisel afvoeren, niet alles elk jaar maaien, struweel laten groeien en soms zelfs inzaaien met inheemse beplanting.

### *Eikenprocessierups*

Het openbaar groen bestaande uit o.a. plantsoenen, bermen en bomenlanen draagt in belangrijke mate bij een gezonde duurzame en prettige leefomgeving, tegelijkertijd zijn eikenbomen een belangrijke leefgebied voor de eikenprocessierupsen. De gemeente wil een gezonde groene duurzame leefomgeving realiseren met zo min mogelijk overlast van de eikenprocessierups. De huidige beheersing van eikenprocessierups wordt omgevormd naar zo natuurvriendelijk mogelijke manier. Ecologisch bermbeheer is hier een belangrijke voorwaarde voor, maar ook bijvoorbeeld meer variatie in de aanplant van bomen.

### *Invasieve exoten*

De gemeente Dalfsen streeft naar een duurzame en gezonde groene (leef) omgeving zonder schade van invasieve exoten. Invasieve exoten vormen een bedreiging voor de biodiversiteit, maar kunnen ook schade veroorzaken. De gemeente wil invasieve exoten die voorkomen op gemeentelijk grondgebied bestrijden, uitroeien en/of beheersen tegen acceptabele kosten. Hiervoor wordt samenwerking met terreineigenaren gezocht.

### *Snippergroen*

De gemeente wil een gezonde groene duurzame leefomgeving met zo min mogelijk snippergroen. Iedere kern in de gemeente Dalfsen heeft een eigen groenbeeld dat wordt bepaald door de groene hoofd- en nevenstructuur, parels en buurtgroen die bijdragen aan het woongenot van onze inwoners. Inwoners doen regelmatig een verzoek tot aankoop of huur van het gemeentelijk groen dat vaak direct grenst aan het eigen (woon)perceel. De gemeente is terughoudend met het afstoten van openbaar groen. Wanneer er toch sprake is van snippergroen dan staat de gemeente onder voorwaarden open voor verkoop van die percelen.

### 3 Inleiding

De mondiale biodiversiteit neemt af door o.a. klimaatverandering, schaalvergroting, monoculturen (in de landbouw en in openbaar groen) en de mate waarin de mens grond efficiënt wil gebruiken en beheren. Ook afname van het areaal groen (natuurgebieden en landschapselementen) en de druk op leefgebieden voor dier- en plantsoorten vormen een bedreiging voor de biodiversiteit. Ook in Dalfsen staat de biodiversiteit onder druk. De gemeente Dalfsen is zich bewust dat zonder structurele aandacht voor biodiversiteit in het gemeentelijke beleid behoud of verbetering van biodiversiteit niet haalbaar is. De gemeenteraad en de inwoners in Dalfsen vragen regelmatig aandacht hiervoor.

In de gemeente Dalfsen is aandacht voor de vele soorten die er leven. Ongeveer 2000 verschillende mensen hebben samen meer dan 4400 plant- en diersoorten waargenomen. In onderstaande tabel zijn de aantallen per soortgroep vermeld.

Tabel 1. Waargenomen soorten in de gemeente Dalfsen (bron: [www.waarneming.nl](http://www.waarneming.nl))

Soortgroep	Aantal waargenomen soorten
Zoogdieren	36
Vogels	275
Broedvogels	118
Reptielen	2
Amfibieën	8
Vissen	32
Dagvlinders	38
Nachtvlinders	714
Libellen	48
Sprinkhanen en krekels	20
Bijen, wespen en mieren	238
Vliegen en muggen	312
Kevers	370
Wantsen, cicaden en plantenluizen	302
Overige insecten	61
Geleedpotigen (overige)	176
Weekdieren	48
Overige ongewervelden	11
Planten	780
Algen, wieren en eencelligen	18
Mossen	138
Korstmossen	226
Paddenstoelen	476

#### Gemeenteraad

In de raadsagenda 2019-2022 vraagt de gemeenteraad aandacht voor klimaatbeleid en duurzaamheid voor een leefbare gemeente nu en in de toekomst. Ook heeft de gemeenteraad eerder al in een aangenomen motie genaamd "Bestuivers" aandacht gevraagd voor de achteruitgang van de bijenpopulaties.

## Biodiversiteit Voor Elkaar in het groene landschap.

### *Operatie Steenbreek*

De gemeente Dalfsen is lid van de Stichting Operatie Steenbreek waarmee mensen gestimuleerd worden om hun tuinen te vergroenen.

### *Insectvriendelijke beheer*

De buitendienst medewerkers hebben hun kennis al vergroot om het beheer aan te passen ten gunste van de biodiversiteit. Alle medewerker hebben hiervoor in 2018 een certificaat behaald.

### *Omgevingsvisie*

Daarnaast is bij de benadeling van de omgevingsvisie 1.0 een amendement door de gemeenteraad aangenomen dat ook bewoners en bedrijven in de gemeente een belangrijke bijdrage kunnen en willen leveren aan het vergroten en behouden van de biodiversiteit in de gemeente Dalfsen. Een deel van de bewoners en bedrijven is bereid hier, al dan niet in samenwerking met de gemeente, invulling te geven. Middels het amendement is hier aandacht voor gevraagd.

Het groen- en biodiversiteitsbeleid omvat heel veel onderwerpen, zoals: groenstructuurvisie, landschapsontwikkeling, ecologische verbindingen, groenbeheer, invasieve exoten, gezonde leefomgeving, klimaat robuuste omgeving, bomenbeleid, eikenprocessierups, snippergroen, inrichten, projecten. Er is daarom gekozen om interactief beleid op te stellen voor de lange termijn dat bestaat uit verschillende bouwstenen in de vorm van een website. In dit beleidsplan zijn op dit moment de volgende bouwstenen opgenomen:

1. Groenstructuren en landschap
2. Ecologisch bermbeheer
3. Eikenprocessierups
4. Invasieve exoten
5. Snippergroen

Er is gekozen voor deze vijf bouwstenen omdat het onderwerp actueel is of omdat het beleid geactualiseerd moet worden of omdat er al nader onderzoek naar is gedaan of omdat er subsidie kansen zijn. Bouwstenen worden als de ontwikkelingen ernaar vragen, losstaand gewijzigd en bijgesteld. Ook worden nieuwe bouwstenen toegevoegd en verouderde bouwstenen verwijderd als dat nodig is. Het voordeel hiervan is dat het grote raamwerk van het beleid voor de lange termijn blijft staan en zonder lange procedures het beleid toch actueel blijft. Flexibiliteit en wendbaarheid sluiten ook aan bij de uitgangspunten van de toekomstige omgevingswet, waarbij meer wordt uitgegaan van cyclische beleidsprocessen.

In de komende jaren worden de volgende bouwstenen geschreven:



Tabel 2. Planning te schrijven bouwstenen

<b>Omgevingsvisie 2022</b>															
<b>Kadernota groen en biodiversiteit 2021</b>															
<b>Visie groen en biodiversiteit 2022</b>															
<b>Bouwsteen</b>	Groenstructuren en landschappen	Snippergroen	Invasieve exoten	Ecologisch bermbeheer	Eikenprocessierups	Klimaatadaptatie en groen	Beheer Openbaar groen	Gezonde leefomgeving (Beleven en Benutten)	Bomenbeleid	Natuur inclusief bouwen	Energietransitie	Circulariteit	Nader te bepalen	Nader te bepalen	Nader te bepalen
<b>Jaar</b>	2022	2022	2022	2022	2022	2023	2023	2023	2024	2024	2024	2025	2026	2027	2028

## 4 Algemeen kader

In het overkoepelende strategisch beleid, de omgevingsvisie 1.0 wordt het onderwerp groen, biodiversiteit en landschap en de waarde daarvan benoemd. In de omgevingsvisie staat o.a. het volgende genoemd:

### Omgevingsvisie 1.0

In de Omgevingsvisie wordt een aantal keer gerefereerd aan groenstructuren en landschappen, o.a.:

Strategische keuze 4 (pg. 15):

*Onze landschappen en ruimte dragen bij aan ons welzijn en onze welvaart. We koesteren het landelijk karakter, we geven perspectief voor leefbaarheid en voorzieningen door slimme koppeling van autonome groei met een plusje voor alle kernen (op logische plekken) en bereikbaarheid.*

Strategische keuze 10 (pg. 16):

*Dalfsen ligt in de directe nabijheid van de stad Zwolle. Tussen Dalfsen en Zwolle komen verschillende opgaven samen. Wij zetten in op een groene overgang tussen stad en landelijk gebied, zoals verbeeld op de Ontwikkelkaart.*

Gemeente brede ambities 1, punt 3 (pg 16):

*Klimaatadaptatie en biodiversiteit vragen bij elke ontwikkeling aandacht, specifiek bij de herinrichting van het openbaar gebied. Er wordt ingezet op het inrichten van zoveel mogelijk groen waar dat kan en er moet ruimte worden opgenomen voor waterberging, -infiltratie en -afvoer.*

Gemeente brede ambitie 3, punt 3 (pg. 17):

*De waarden en kwaliteiten van het landelijk gebied bepalen in grote mate onze aantrekkelijkheid voor inwoners en gasten. Bij alle ontwikkelingen die de komende jaren in het landelijk gebied zullen plaatsvinden, gaan wij bij de beoordeling van initiatieven op toe zien dat die bestaande waarden en kwaliteiten behouden blijven.*

Gemeente brede ambitie 3, aangenomen amendement nummer 1395

*We stellen een plattelandsvisie op waarin de samenhang tussen de bestaande waarden en functies en nieuwe ontwikkelingen naar voren komt. Thema's die hierbij in ieder geval relevant zijn:*

*o Balans tussen wonen, werken en recreatie;*

*o Versterken van de natuur, landschap en cultuurhistorische waarden in het algemeen en de biodiversiteit in het bijzonder;*

*o Positie en perspectief van nieuwe ontwikkelingen in het gebied."*

Per gebied zijn specifieke ambities, opgaven, waarden op gebied van natuur, biodiversiteit en landschap benoemd.

Daarnaast is in de Omgevingsvisie 1.0 bepaald dat bij alle ontwikkelingen de komende jaren in het landelijk gebied wij erop toe zien dat de bestaande waarden en kwaliteiten van het landschap behouden blijven en de biodiversiteit vergroot wordt.

Een echte integratie van groen en biodiversiteitsbeleid in de omgevingsvisie vindt plaats in de omgevingsvisie 2.0.:

Tot nu toe werkte de gemeente Dalfsen met een groenstructuurkaart waarbij een onderverdeling is gemaakt in diverse niveaus met bijbehorende inrichting, beheer en bescherming. Biodiversiteit speelde maar een beperkte rol in de keuzes die tot nu toe gemaakt worden. In de afgelopen jaren is de bewustwording dat in Dalfsen de biodiversiteit een belangrijk onderdeel is, groter geworden.

## Biodiversiteit Voor Elkaar in het groene landschap.

Daarom is de volgende stap is om bij het realiseren van een duurzame en gezonde groene (leef) omgeving biodiversiteit als belangrijk uitgangspunt mee te nemen.

De gemeente Dalfsen heeft hiervoor vier kaders voor het groen en biodiversiteitsbeleid vastgesteld in de kadernota groen en biodiversiteit. Deze zijn te zien in onderstaande kader en vervolgens toegelicht.

1. Eén visie voor groen- en biodiversiteitsbeleid voor de gehele gemeente.
2. Drie-sporen: meer samenhang in beheer, inrichting en gebruik openbare ruimte.
3. Behouden en versterken van de groene identiteit van de kernen en het buitengebied ter bevordering van de biodiversiteit.
4. Groen en biodiversiteit is meer dan de som der delen.

1. Eén visie voor groen- en biodiversiteitsbeleid voor de gehele gemeente.

Biodiversiteit wordt verankerd in beleid voor groen(structuren) en landschap. We laten daarmee de oude indeling van groenstructuurvisie binnen de kom en het landschapsontwikkelingsplan buiten de kom als twee aparte beleidsvelden los. Het beleid wordt integraler en past beter onder de vlag van de Omgevingsvisie en we spelen krachtiger in op gewenste groen- en biodiversiteitsinitiatieven die geen rekening houden met bepaalde grenzen.

2. Drie-sporen: meer samenhang in beheer, inrichting en gebruik openbare ruimte.

In dit beleid wordt steeds gekeken naar drie sporen, namelijk beheer, inrichting en gebruik. Deze drie sporen hangen met elkaar samen.

### *Beheer*

De gemeente heeft een groot areaal aan openbare ruimte. Voor het beheer van het areaal geldt het integraal beleidsplan openbare ruimte. Eén van de nieuwe beheerthema's is biodiversiteit (groen). Vanuit beheer wordt de komende jaren gewerkt aan de ontwikkeling om naast beeld gestuurd werken, meer effect gestuurd te gaan werken. Het gaat dan niet alleen om hoe de openbare ruimte erbuiten uitziet maar hoe het beheer bijdraagt aan bijvoorbeeld veiligheid, klimaatadaptatie of biodiversiteit. Dat betekent soms zelfs dat (tijdelijk) een meer rommelig beeld ontstaat omdat we kiezen voor kruidenrijk grasbeheer in plaats van regelmatig een gras maaien tot een strak gazon.

### *Inrichting*

Bij elke nieuwe ontwikkeling en inrichting kijken we naar kansen voor het behouden of vergroten van de biodiversiteit. Een voorbeeld is "natuurinclusief" bouwen of het bestaande groen tijdens de ontwikkeling een impuls te geven. Door van tevoren bij ontwikkelingen in de buitenruimte bewust na te denken over soortkeuze, ecologische structuren en landschap is geven we de biodiversiteit een impuls. Bovendien versterkt het de biodiversiteit in het openbaar groen zodat deze beter bestand is bij klimaatverandering. Bijvoorbeeld door het toepassen van verschillende boomsoorten zijn bomenlaan beter bestand tegen ziektes (zoals essentaksterfte) of plagen (zoals eikenprocessierups).

### *Gebruik*

Het streven naar een bepaalde biodiversiteit staat soms haaks op wensen van een gebruiker. Daarom moet ook altijd het gebruik meegewogen worden in de te maken keuzes. Daarnaast stimuleert de gemeente de inwoners en stakeholders om maatregelen te nemen ten gunste van biodiversiteit. Denk bijvoorbeeld aan Operatie Steenbreek. Dit gaat om bewustwording en om participatie. Door meer samenhang aan te brengen in de drie sporen wordt de biodiversiteit in Dalfsen efficiënter en effectiever behouden en vergroot.

## Biodiversiteit Voor Elkaar in het groene landschap.

3. Behouden en versterken van de groene identiteit van de kernen en het buitengebied ter bevordering van de biodiversiteit.

### *Kernen*

De kernen in de gemeente Dalfsen breiden steeds verder uit. De groene identiteit wordt door de inwoners gewaardeerd. De groenstructuur wordt hierdoor steeds belangrijker voor de herkenning, identiteit en begeleiding van de belangrijkste ontsluitingsstructuren.

### *Herkenbare waterstructuur*

Naast de wegenstructuren zijn ook de waterstructuren van groot belang. Het water is belangrijk voor de herkenning en structurering in de kern of wijk, maar zeker ook voor de recreatieve, belevings- en gebruikswaarde van het aangrenzende groen. Water vormt een ecosysteem op zich en bepaalde soorten waterorganismen vormen weer voedsel voor op het land levende soorten. Bijvoorbeeld: waterkreeften worden gegeten door eenden en voorn wordt gegeten door ijsvogels en reigers.

### *Herkenbare randen*

De overgang van nieuwbouwwijk naar het landelijk gebied moet geleidelijk verlopen waarbij het groen en de natuur in de kern of wijk wordt gebracht (en vice versa). Het is belangrijk dat er (veel) aandacht besteed wordt aan de inpassing van nieuwbouw in het landschap. Denk bijvoorbeeld aan de 'boerenerfwoningen'.

### *Herkenbare grote groenvlakken*

Het behoud van voor het gebied herkenbare landschapselementen, zoals bosjes, houtwallen en oude lanen levert een grote meerwaarde op voor de (nieuwe) wijk. De identiteit van de kern wordt hierdoor versterkt.

### *Verbinden van groen binnen en buiten de kern*

Daarnaast is het van groot belang om groen van buiten de kern te verbinden met het groen binnen de kern, zodat een duurzame groenstructuur ontstaat die voor herkenning zorgt. Het groen wordt op deze manier ook goed ingezet voor recreatief gebruik (beleven ervaren en spelen) en voor ecologie.

4. Groen en biodiversiteit is meer dan de som der delen.

Groen- en biodiversiteit en landschap versterken elkaar. Groen moet worden ervaren. Door groen te gebruiken (spelen, sporten, beleven) verhogen we de bewustwording. We willen ruimte gaan bieden aan initiatieven op het gebied van educatie maar ook bewegen, gezondheid en recreatie. Denk bijvoorbeeld aan het faciliteren van een 'groen netwerk'.

Door de diversiteit aan landschappen en leefgebieden biedt de gemeente ruimte aan een grote diversiteit aan soorten. Het gaat daarbij ook om een groot aandeel van de Nederlandse soorten. Bij reptielen, amfibieën, dagvlinders en libellen gaat het om meer dan de helft van de in Nederland voorkomende soorten:

- In de gemeente Dalfsen zijn meer dan 4400 plant- en diersoorten waargenomen waarvan 184 beschermd onder de Wet Natuurbescherming.
- Er zijn ook diverse invasieve exoten aanwezig in de gemeente. Hierdoor worden inheemse planten en dieren bedreigd in hun voortbestaan.

## 5 Leeswijzer

In voorliggend beleidsplan zijn na de inleiding de algemene kaders beschreven. Hierin zijn de voorwaarden bepaald die het Dalfser landschap met zijn biodiversiteit behouden of versterken moet. Vervolgens zijn vijf bouwstenen beschreven. Elke bouwsteen is afzonderlijk te lezen en te gebruiken en heeft dezelfde opbouw. De bouwsteen begint met uitleg over het onderwerp in de vorm van definities. Vervolgens is de visie op het onderwerp beschreven en zijn er doelen die we willen bereiken op dit onderwerp geformuleerd. Ook is terug te vinden wie welke verantwoordelijkheid heeft. Altijd wordt de verantwoordelijkheid van de gemeente toegelicht, maar soms ook de verantwoordelijkheid van de provincie of van particulieren zelf. De belangrijkste wet- en regelgeving wordt kort toegelicht. Elke bouwsteen bevat daarnaast aanbevelingen voor het beheer en onderhoud en voor de inrichting van bijvoorbeeld een nieuwe woonwijk. Hoe kan het beheer het beste vormgegeven worden om de doelen te bereiken? Of met welke aspecten moet een ontwerpen rekening houden om de doelen van dit beleidsplan te kunnen bereiken? Ook is er in elke bouwsteen aandacht voor communicatie en bewustwording, maar ook voor participatie en samenwerking met andere partijen. Als laatste eindigt elke bouwsteen met een overzicht van de kosten en de planning van de acties.

## 6 Bouwstenen

### 6.1 Bouwsteen groenstructuren en landschappen

#### 6.1.1 Definitie

Een groenstructuur is een samenstelling van beplanting die een beeldbepalend element vormt in het landschap en fysieke leefomgeving. In de gemeente Dalfsen zijn diverse landschappelijke elementen aanwezig die karakteristiek zijn voor een bepaald landschapstype. Hier zijn veel dieren en planten van afhankelijk voor hun voortbestaan.

#### 6.1.2 Visie

De gemeente wil de groene identiteit en de landschappen (groenstructuren) in de kernen en het buitengebied versterken waarbij de biodiversiteit behouden en/of vergroot wordt.

#### 6.1.3 Doel

De gemeente Dalfsen heeft een kenmerkende ontstaansgeschiedenis die bepalend is voor de opbouw en ruimtelijke indeling van de gemeente en de kernen onderling. Deze ontstaansgeschiedenis is van oudsher een belangrijk uitgangspunt bij de inrichting van groen. Elke kern heeft zijn eigen unieke uitstraling en eigenschappen waaraan inwoners en bezoekers veel waarde hechten. Het behoud van deze karakteristieke kenmerken is dan ook een belangrijk uitgangspunt bij toekomstige ontwikkelingen. Biodiversiteit speelde tot nu toe maar een beperkte rol in de keuzes die gemaakt werden. Daarom is de volgende stap om bij het behouden en versterken van de groene identiteit en de landschappen (groenstructuren) in de kernen en het buitengebied de biodiversiteit als belangrijk uitgangspunt toe te voegen.

Voor het behouden en versterken van de groene identiteit en de landschappen (groenstructuren) in de kernen en het buitengebied heeft de gemeente Dalfsen de volgende doelen:

1. Herkenbare waterstructuur met het bijbehorende groen voor een betere recreatieve, belevings- en gebruikswaarde.
2. Het geleidelijk laten verlopen en verbinden van het groen tussen de kernen en het buitengebied.
3. Het behouden en versterken van karakteristieke landschapselementen zoals bosjes, houtwallen en oude lanen.
4. Het behouden en vergroten van de biodiversiteit zowel in de kernen als in het buitengebied.

#### 6.1.4 Verantwoordelijkheid

De gemeente is verantwoordelijk voor de inrichting en beheer van de openbare ruimte met het groen.

Daarnaast is de gemeente verantwoordelijk voor het toetsen van initiatieven (via omgevingsvergunningen) aan bestemmingsplannen (later omgevingsplannen) en het beleid. Voor bepaalde ruimtelijke ontwikkelingen kan ook een investering in de ruimtelijke kwaliteit gevraagd worden, soms zelfs ook op een locatie elders. Bij het beoordelen van initiatieven en vergunningaanvragen vraagt de gemeente aan de initiatiefnemer welke maatregel zij neemt om de biodiversiteit te vergroten.

De provincie heeft in de Omgevingsvisie Overijssel vastgelegd wat zij van provinciaal belang vindt. Om te zorgen dat gemeenten daar in bestemmingsplannen (later omgevingsplan) rekening mee houden, zijn instructies opgenomen in de Omgevingsverordening.

### 6.1.5 Wetgeving

De Wet natuurbescherming regelt de bescherming van Natura 2000-gebieden, plant- en diersoorten en houtopstanden. Daarnaast regelt de wet de algemene zorgplicht voor soorten die geen specifiek beschermingsregime hebben. Om te voorkomen dat de Wet natuurbescherming overtreden wordt, werkt de gemeente volgens de Gedragscode Soortbescherming van gemeenten. Door te werken volgens deze gedragscode, worden negatieve effecten op beschermde dieren en planten inzichtelijk gemaakt, beperkt of voorkomen. Wanneer negatieve gevolgen op geen enkele manier te voorkomen zijn, is het nodig om een ontheffing Wet Natuurbescherming aan te vragen bij de provincie Overijssel. De provincie Overijssel is het bevoegd gezag met betrekking tot de Wet natuurbescherming.

### 6.1.6 Beheer

Het openbaar groen wordt onderhouden volgens de onderhoud niveaus die vastgesteld zijn in het Integraal Beleidsplan Openbare Ruimte. Tegelijkertijd met het vaststellen van de onderhoud niveaus is ook besloten om effectgericht te gaan beheren. Bijvoorbeeld op het thema biodiversiteit.

De gemeente Dalfsen gebruikt geen bestrijdingsmiddelen voor het beheren van zijn eigendommen. De medewerkers van de buitendienst hebben een ecologische groenbeheer cursus gevolgd. Om de doelen te behalen is het nodig om het beheer ook af te gaan stemmen op plant en diersoorten. Bij bestendig beheer en gebruik is altijd al belangrijk om te weten waar onder de Wet natuurbescherming beschermde soorten voorkomen om eventuele negatieve gevolgen te voorkomen. Hiervoor wordt gewerkt volgens de Gedragscode soortbescherming voor gemeenten. Daarnaast worden gidssoorten als indicator gebruikt bij het uitvoeren van de beheer en onderhoud werkzaamheden. Het voordeel hiervan is dat de lijst met gidssoorten klein is, de gidssoorten een goede indicator zijn voor een grote groep dieren en/of planten en gidssoorten herkenbaar soorten zijn voor veel mensen. (zie paragraaf monitoring voor meer informatie over de gidssoorten). Het is hiervoor nodig dat de buitendienst medewerkers een cursus voor het herkennen van de plant- en diersoorten en hun leefwijze volgen. Bij het volgen van de cursus worden de medewerkers bovendien ook bewust waarom zij bepaalde beheermaatregelen nemen.

De gemeente gaat de waarde van huidige landschappelijke structuren in kaart brengen. Per landschapstype wordt bepaald of de karakteristieke waarde aanwezig is. Wanneer deze onvoldoende is, worden de beheermaatregelen ingepland of wordt de bescherm status gehandhaafd of toegevoegd

### 6.1.7 Inrichting

Bij ruimtelijke ontwikkelingen worden de voorgenomen maatregelen getoetst aan de karakteristieke waarde van het landschapstype met zijn landschapselementen waar het plangebied ligt. Daarnaast wordt, wanneer mogelijk, bij ruimtelijke ontwikkelingen gekeken hoe de ontwikkelingen bijdragen aan het behoud, herstel en/of de versterking van de landschappelijke structuren en de biodiversiteit. Om een goede biodiversiteit te behouden of te vergroten, toetst de gemeente ook hoe de ontwikkelingen een positief effect hebben op de gidssoorten voor dat betreffende landschapstype (zie paragraaf monitoring voor welke gidssoorten). Dat betekent dat bij elke ontwikkeling de groenstructuur ingericht wordt als geschikt leefgebied voor een gidssoort(groep) van het desbetreffende landschapstype. Voor aanvang van een ruimtelijke ontwikkeling wordt daarom bepaald welke maatregel genomen worden om een gidssoort en beschermde soorten in het plangebied te behouden of toe te laten nemen.

Bij ruimtelijke ontwikkelingen is het daarom belangrijk om te weten waar beschermde plant en diersoorten onder de Wet natuurbescherming en de gidssoorten voorkomen. Gidssoorten zijn kritische soorten die een ecologische kwaliteit aantonen van een type leefgebied. Als deze soort aanwezig is, dan zijn in het landschap veel meer soorten aanwezig. Dit kan een plant- of diersoort zijn. Daarnaast zijn de gidssoorten herkenbare soorten die gebruikt worden voor communicatie doeleinden. Voorafgaand aan een ruimtelijke ontwikkeling wordt eerst bepaald of deze soorten in het plangebied aanwezig zijn en of deze door de maatregelen een negatief effect gaat ondervinden. Door het verlangen van een natuurtoets bij ruimtelijke ontwikkelingen wordt dit inzichtelijk gemaakt. Een

## Biodiversiteit Voor Elkaar in het groene landschap.

natuurtoets beschrijft of de voorgenomen maatregelen een effect hebben op natuurwaarden die beschermd zijn onder de Wet natuurbescherming en een effect hebben op de gidssoorten.

In en rondom de kernen zijn gebieden waarin veel verschillende soorten dieren en planten leven zoals dagvlinders, deze gebieden worden ook wel de zogenaamde parels genoemd. Door het ontbreken van geschikt biotoopnetwerk tussen deze parels en bosgebieden verplaatsen deze groepen dieren en planten zich niet (goed) waardoor ze bedreigd worden in hun voortbestaan. Het is daarom wenselijk om op basis middels stapstenen te werken aan eco-verbindingen. Hiermee wordt een robuuste verbinding gemaakt waarin bijvoorbeeld insecten en zelfs planten zich kunnen verplaatsen. In de analyse die gemaakt wordt van de huidige landschapsstructuren en de aanwezige biodiversiteit worden deze kansen ook inzichtelijk gemaakt.

### 6.1.8 Monitoring

Biodiversiteit is het aantal soorten in een gebied. Om inzicht te krijgen in de kwaliteit van een gebied worden gidssoorten gemonitord. Gidssoorten zijn kenmerkend voor het gebied en vertegenwoordigen een groep algemene soorten. Gidssoorten zijn kritische soorten die een ecologische kwaliteit aantonen van een type leefgebied. Als deze soort aanwezig is, dan zijn in het landschap veel meer soorten aanwezig. Dit kan een plant- of diersoort zijn. Gidssoorten hebben het voordeel dat ze makkelijk te herkennen zijn in het veld.

Per kern en landschapstype zijn gidssoort(groep)en bepaald.

De keuze van een gidssoort(groep) is bepaald door:

- De soort is in het veld makkelijk te herkennen.
- De soort is makkelijk te inventariseren.
- De soort is kritisch.
- De soort is karakteristiek voor een landschapstype.

Tabel 3. Gidssoort(groep)en per landschapstype.

Soort/soortgroep	Kernen	Veenontginningen	Heideontginningen	Essenlandschap	Vecht en uiterwaarden	Kampenlandschap	Broekontginningen	Bos en landgoederen
Kruidenrijkdom in een berm/gebiedje (Nectar index)	x	x	x	x	x	x	x	
Kleine vuurvliinder (eco-verbindingen in kernen)	x							
Gebouw vogelsoorten (gierzwaluw, huiszwaluw en huismus)	x							
Gebouw bewonende vleermuizen (Gewone dwergvleermuis)	x							
Egel	x							
Otter		x	x		x	x		
Erf vogelsoorten (kerkuil, boerenzwaluw, huiszwaluw en ringmus)		x	x	x	x	x	x	
Steenuil		x						
Steenanjer (Vechtanjer) en tripmadam					x			
Bos vogelsoorten (bosuil, boomklever en spechten)								x
Rosse vleermuis								x

Om te kunnen bepalen of door het behoud en het versterken groene identiteit en de landschappen (groenstructuren) in de kernen en het buitengebied de biodiversiteit behouden of vergroot is, moeten de gidssoorten gemonitord worden. Het monitoren van gidssoorten wordt uitgevoerd volgens de landelijke methodes.



## Biodiversiteit Voor Elkaar in het groene landschap.

Daarnaast worden waarnemingen van gidssoorten worden door vrijwilligers, bewoners en medewerkers op de website van [www.waarneming.nl](http://www.waarneming.nl) geregistreerd. Het liefst met foto zodat de waarneming door experts gevalideerd kan worden. Hiervoor is geen abonnement nodig.

Ter ondersteuning van de monitoring is het zinvol om een abonnement af te sluiten op Nationale Databank Flora en Fauna (NDFB). Hier kunnen waarnemingen van gidssoorten, beschermde soorten, invasieve exoten en Rode lijst worden (wetenschappelijk) geraadpleegd die onder andere via de website [www.waarneming.nl](http://www.waarneming.nl) zijn geplaatst.



Afbeelding 1. De gidssoort boerenzwaluw.

### 6.1.9 Bewustwording en communicatie

Voor het behoud en het versterken van de groene identiteit en de landschappen (groenstructuren) met behoud of versterking van de biodiversiteit in de kernen en het buitengebied is het nodig om aan bewustwording te doen. Het uitdragen en uitleggen van de visie en de doelen wordt in de lokale media en op de website gedaan. Hierbij is een infographic waarop foto's staan van de landschappen en hun gidssoorten een belangrijk hulpmiddel. Ook staan hier beheer- of inrichtingsmaatregelen op die uit te voeren zijn op eigen grond en de groene identiteit van de kernen en de landschappen versterken en een positief effect hebben op de gidssoorten. Deze informatie wordt ook actief gedeeld met initiatiefnemers en aanvragers van de omgevingsvergunning. Betrokken medewerkers krijgen tevens uitleg, zodat zij ook de infographic kunnen toelichten en promoten.

### 6.1.10 Participatie en samenwerking

Om de visie met de bijbehorende doelen te realiseren is het nodig dat de huidige waarde van landschappelijke structuren opnieuw beoordeeld wordt. Hiermee kan bepaald worden of verbeteringen noodzakelijk zijn. Deze analyse wordt middels participatie met inwoners en organisaties besproken. In de participatie wordt deze analyse aangevuld en geprioriteerd. Hieruit volgt programma biodiversiteit in het groene landschap.

## Biodiversiteit Voor Elkaar in het groene landschap.

In de gemeente Dalfsen hebben natuurorganisaties, agrariërs en landgoedeigenaren veel percelen in eigendom. In deze eigendommen komen veel karakteristieke landschappelijke elementen voor met bijzondere soorten en zijn als het ware parels in de gemeente Dalfsen. De gemeente wil daarom graag samenwerken. Door samen te werken met deze eigenaren kan het karakteristieke landschap nog meer versterkt worden en de biodiversiteit toenemen.

### *Groen netwerk*

Hiervoor wil de gemeente een groen netwerk stimuleren van groene (vrijwilligers) organisaties. Met diverse aanwezige groepen vrijwilligersorganisaties wordt al regelmatig, maar alleen nog 1 op 1 overlegd over het groen beleid van de gemeente. De gemeente wil samen met de diverse groepen het groene netwerk naar een hoger niveau tillen. Op deze manier werken alle groepen vanuit hun eigen organisatiedoelen samen met de gemeente in één netwerk/platform aan het groenbeleid. De gemeente wil hiervoor 1 tot 2 keer per jaar een netwerkoverleg faciliteren waarbij diverse onderwerpen en thema's ingebracht en besproken worden. Over het vorm geven van dit netwerk gaat de gemeente in overleg met de diverse organisaties.

### *Begeleiding initiatiefnemers*

Inwoners ondernemen regelmatig initiatieven die bijdragen aan het versterken van bestaande waarden en kwaliteiten. Enkele voorbeelden zijn: voedselbossen, nieuwe natuur en herstel landschapsstructuren. Deze initiatieven worden getoetst aan de waarden die in het gebied aanwezig zijn. De gemeente begeleidt de inwoner die initiatieven ondernemen en verwijzen hen eventueel door naar provinciale subsidiemogelijkheden.



*Afbeelding 2. Een participatieproject in uitvoering, het planten van een inheemse haag.*

### *Monitoringsgroep*

Door het opzetten van een groep vrijwilligers met professionals wordt een netwerk opgesteld die de gidssoorten monitoren. Deze groep informeert jaarlijks de gemeente over de metingen. Met de terugkoppeling wordt het beheer geëvalueerd en wanneer nodig bijgesteld. Ook wordt na een ruimtelijke ontwikkeling het plangebied gemonitord op de gidssoorten.

### 6.1.11 Kosten planning en subsidie

Om de visie met de bijbehorende doelstellingen te realiseren is het nodig om meerdere activiteiten te ondernemen welke samengevat zijn in onderstaande tabel met een inschatting van de bijbehorende kosten. Een deel van de activiteiten wordt uitgevoerd door verschillende medewerkers binnen de gemeente, hiervoor wordt in het overzicht een ureninschatting gemaakt.

Groenstructuren en landschappen				
	Acties	Planning	Kosten/uren	Dekking
<b>Beheer</b>	Implementeren gedragscode	2022/2023	120 uur	Binnen bestaande middelen
	Cursus Flora en Fauna	2022/2023	640 uur	Binnen bestaande middelen
	Analyse groenstructuren en landschap	2023	€7.500,-	Aanvragen
	Opstellen uitvoeringsprogramma	2023	€4.000,-	Aanvragen
<b>Inrichting</b>	Natuurtoets			
	Stippenkaart Ecologisch Advies gidssoorten bij Omgevingsvergunning	2023	€6.000,-	Aanvragen
<b>Monitoring</b>	Monitoring opzetten en uitvoeren	2023/2024	120 uur	Binnen bestaande middelen
	Abonnement NDFF	2022	€5000,-	Aanvragen
<b>Communicatie</b>	Opstellen communicatieplan	2023	€4.000,-	Aanvragen
<b>Participatie</b>	Participatie over deze bouwsteen	2022	80 uur	Binnen bestaande middelen
	Opzetten en faciliteren van groen netwerk	2023/2024	80 uur	Binnen bestaande middelen
	Opzetten en faciliteren van monitoringsgroep	2023/2024	80 uur	Binnen bestaande middelen
<b>Coördinatie</b>	Coördinatie groenstructuren en landschapsbeleid en uitvoering	Jaarlijks*	350 uur	Binnen bestaande middelen
	Evalueren beleid	Jaarlijks*	40 uur	Binnen bestaande middelen

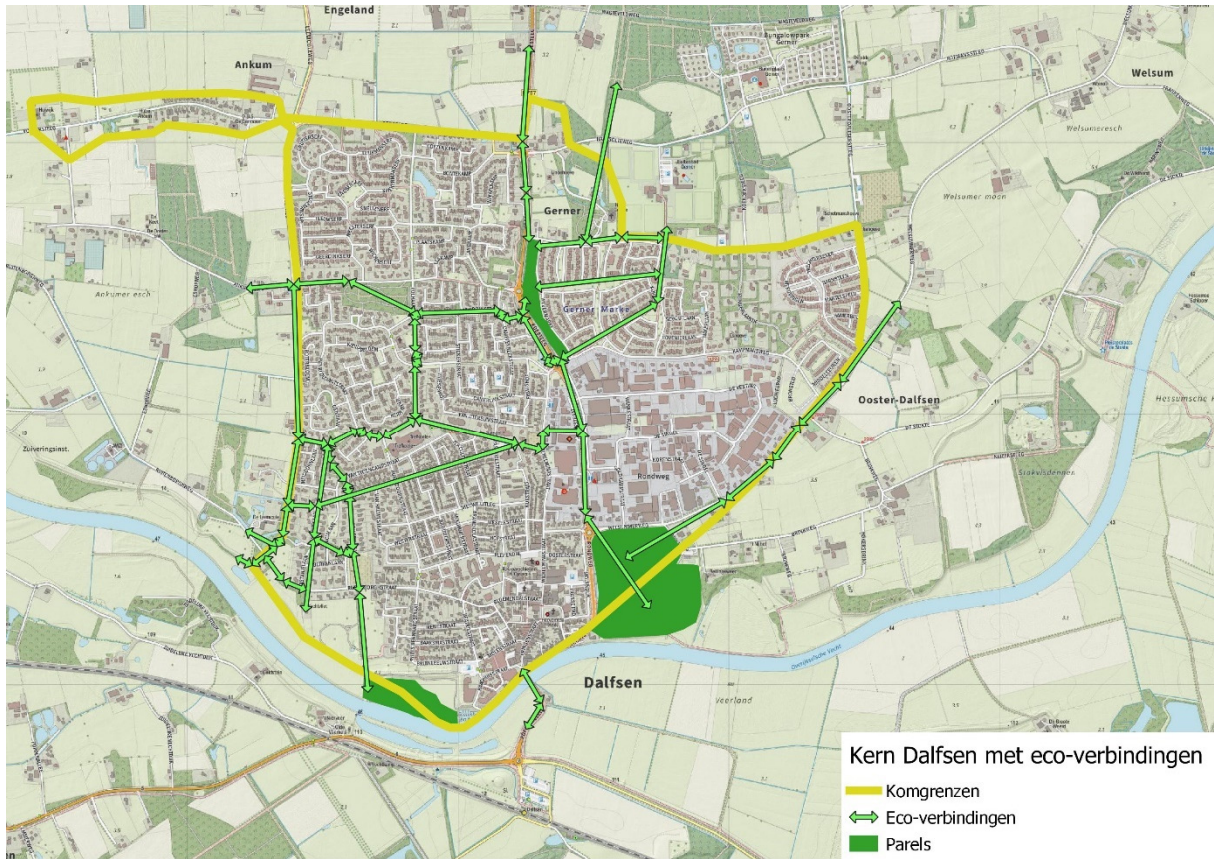
\* = In dit kostenoverzicht is bij de jaarlijks terugkerende kosten geen rekening gehouden met indexering.

### 6.1.12 Locaties

Op onderstaande kaartjes is te zien wat de belangrijkste groenstructuren in de kernen zijn voor biodiversiteit, ook wel eco-verbindingen genoemd. Deze verbindingen worden als belangrijkste gezien omdat ze grote groengebieden met elkaar verbinden waardoor planten en dieren zich ook kunnen verplaatsen. Dit komt ten goede aan de biodiversiteit. Tevens zijn de eco-verbindingen ook de

Biodiversiteit Voor Elkaar in het groene landschap.

belangrijkste in het oog springende groenstructuren in de kernen die aansluiten aan landschapsstructuren in het buitengebied. Onderdelen van de structuren kunnen waardevolle landschapselementen of openbaar groen zijn. Dit gaat alleen om structuren op openbaar terrein dat gemeentelijk eigendom is.

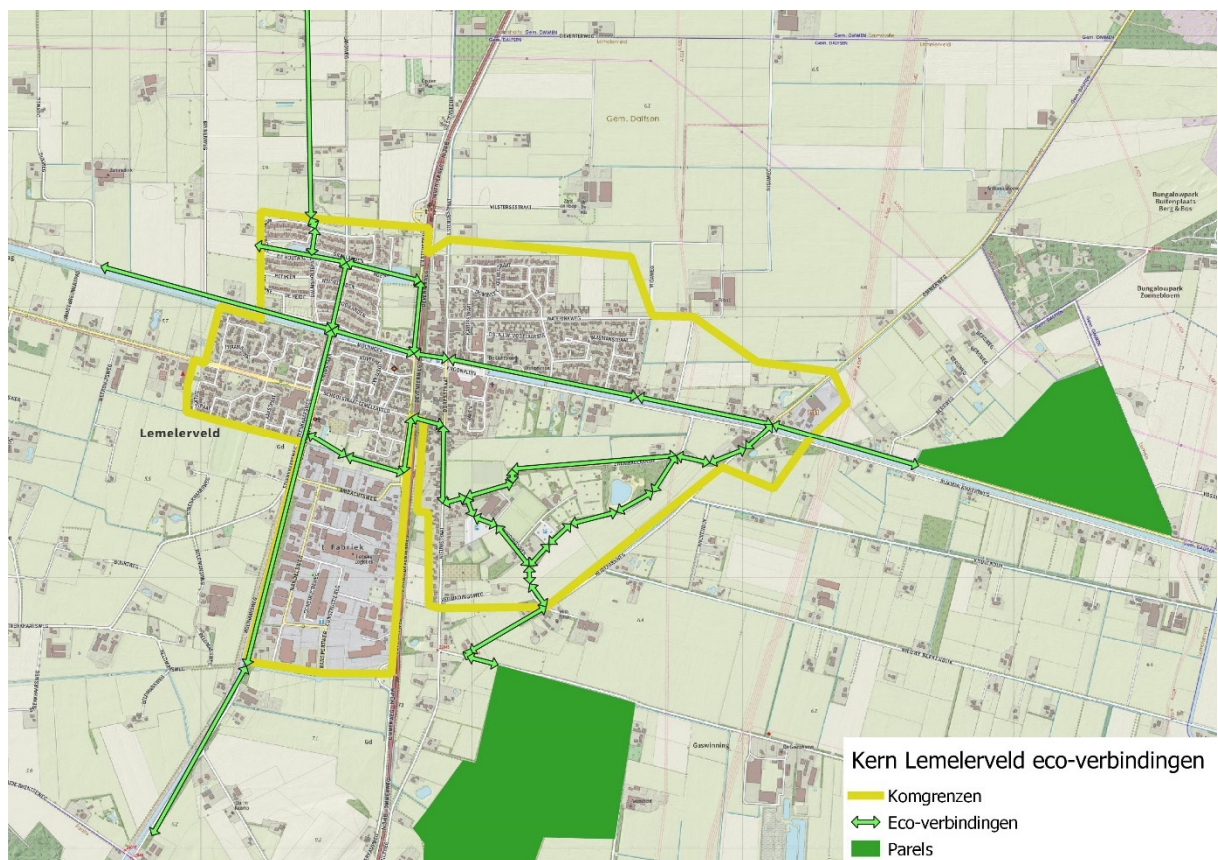


Afbeelding 3. Kern Dalfsen met eco-verbindingen.

Biodiversiteit Voor Elkaar in het groene landschap.

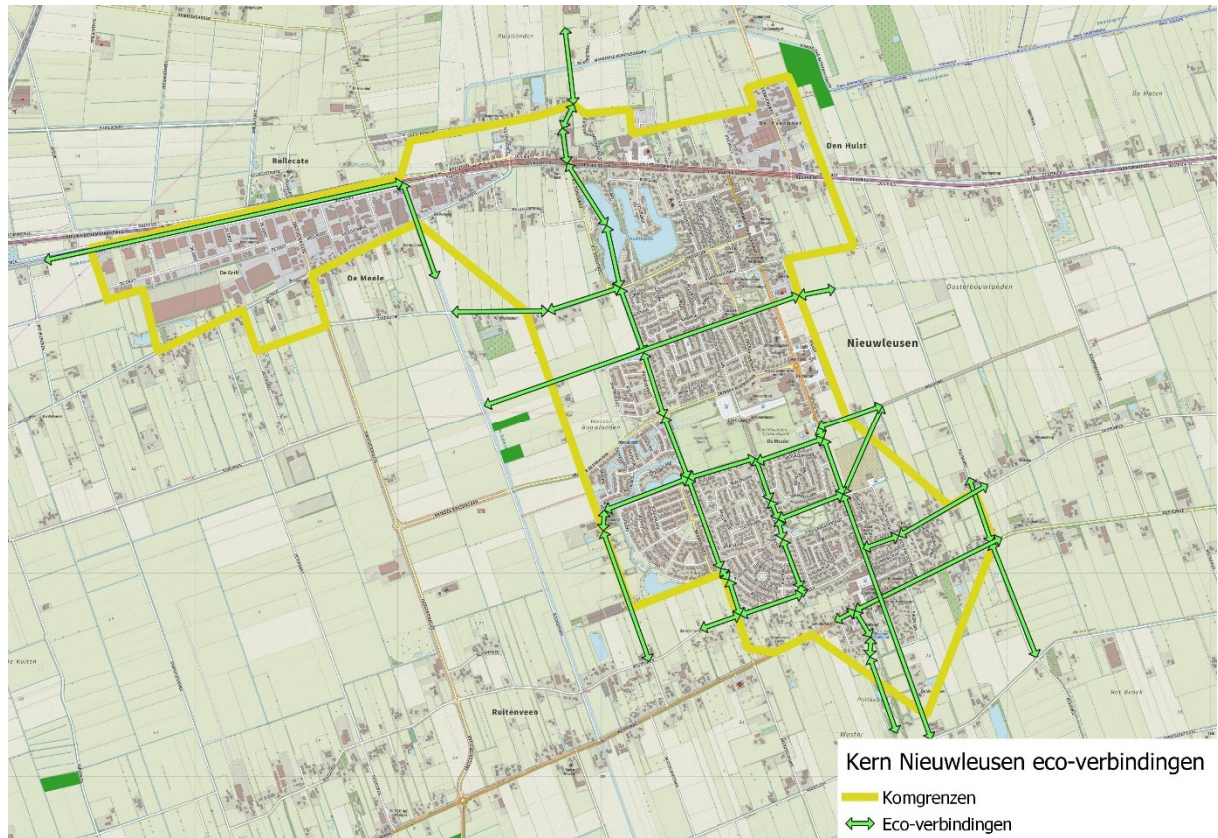


Figuur 4. Kern Hoonhorst met eco-verbindingen.

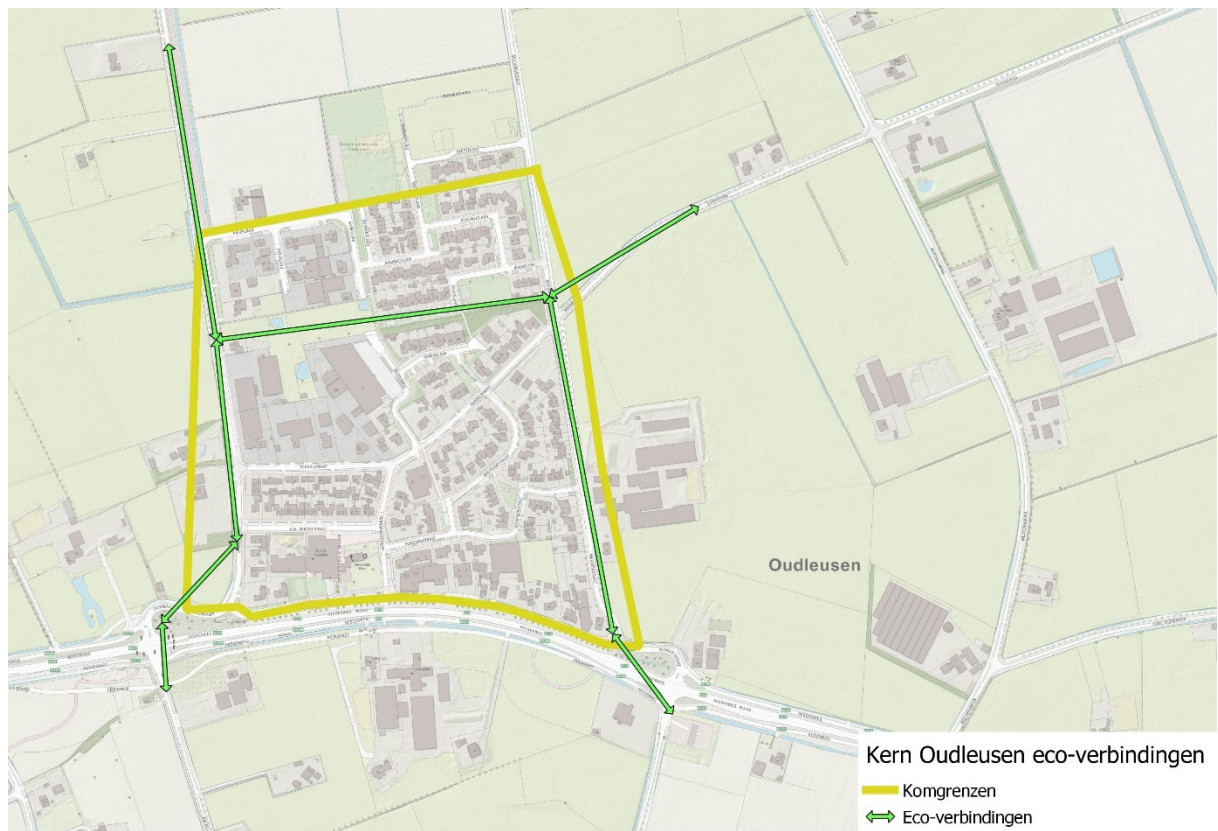


Figuur 5. Kern Lemelerveld met eco-verbindingen.

Biodiversiteit Voor Elkaar in het groene landschap.



Figuur 6. Kern Nieuwleusen met eco-verbindingen.



Figuur 7. Kern Oudleusen met eco-verbindingen.

## 6.2 Bouwsteen ecologisch bermbeheer

### 6.2.1 Definitie

Een berm is een strook grond langs de openbare weg die begroeid is met grasachtige en kruidenachtige planten. Ook kunnen bomen in de berm voorkomen. Het beheer in de gemeente Dalfsen bestaat veelal uit klepelen waarbij het maaisel blijft liggen. Op enkele plekken wordt gefaseerd gemaaid, zowel in ruimte als in tijd. De gemeente Dalfsen beheert ongeveer 227 ha. berm.

### 6.2.2 Visie

Bermen vormen een belangrijke schakel in het Dalfser landschap en vormen een netwerk van eco-verbindingen voor dieren en planten. De gemeente Dalfsen wil de biodiversiteit in de bermen vergroten, rekening houdend met de verkeersveiligheid en waterberging.

### 6.2.3 Doel

Met het beheren van de bermen streeft de gemeente Dalfsen de volgende doelen na:

1. Ecologisch beheren van minimaal 75% van alle bermen.
2. Vergroten van de soortenrijkdom in de bermen (vergroten van de biodiversiteit).
3. Vergroten van de beleving van groene leefomgeving door middel van bloemrijke bermen.
4. Bewustwording en draagvlak voor biodiversiteit in de groene leefomgeving.

### 6.2.4 Verantwoordelijkheid

De gemeente is verantwoordelijk voor het onderhoud van de bermen. Deze worden onderhouden volgens het integraal beleidsplan openbare ruimte. Daarnaast is de gemeente verantwoordelijk voor andere (technische) aspecten van de berm zoals verkeersveiligheid, het aanwezige wegmeubilair, inpassing in de omgeving, de bereikbaarheid van watergangen en percelen en waterafvoer van wegen. Met het vormgeven van het ecologisch maai-beheer houden we rekening met deze aspecten van de berm.

### 6.2.5 Wetgeving

Het beheer van de bermen mag niet ten koste gaan van beschermde plant- en diersoorten. Om te voorkomen dat de Wet natuurbescherming overtreden wordt, kan gewerkt worden volgens een gedragscode soortbescherming van gemeenten. Maatregelen hebben tot gevolg dat individuele planten en dieren en bepaalde rust- en voortplantingsplaatsen negatieve effecten ondervinden. Door te handelen volgens deze gedragscode, worden negatieve effecten op populaties van beschermde dieren en planten onder de Wet natuurbescherming inzichtelijk gemaakt en voorkomen. Voorafgaand aan de werkzaamheden moet beoordeeld worden of het een negatief effect heeft op de beschermde soorten onder de Wet Natuurbescherming. Wanneer wel dan moet de maatregel aangepast worden om te voorkomen dat de soort door de maatregelen een negatief effect ondervindt. Wanneer dit niet te voorkomen is, is het aanvragen van een ontheffing Wet Natuurbescherming nodig.

In het kader van verkeersveiligheid geldt dat bij kruispunten, gevaarlijke locaties of oversteken iedereen de situatie goed moet kunnen overzien en dat het zicht niet mag worden belemmerd. Aan de andere kant kunnen hogere bermen er ook weer voor zorgen dat de weg optisch smaller lijkt, waardoor mensen langzamer gaan rijden en daardoor de kans op (zware) ongelukken lager wordt. De hoogte van het kruidenrijke gras is in ieder geval een aspect dat op gevaarlijke kruispunten goed bekeken moet worden.

Vanaf de kant rijbaan/fietspad heeft de berm ook te maken met een zogenaamde obstakelvrije zone. Dit is de afstand vanaf de verharding tot aan een obstakel, zoals een boom of een paaltje. Op basis van het type weg en de toegestane snelheid zijn er landelijke richtlijnen voor welke zone van de berm zoveel mogelijk vrij gehouden moet worden van obstakels zoals bomen.

### 6.2.6 Beheer

De bermen worden onderhouden volgens het integraal beleidsplan openbare ruimte. Om deze vastgestelde kwaliteitsniveaus in de praktijk te realiseren wordt tot nu toe gewerkt met beeldmeetlatten\* van de CROW\*. Om in de bermen het afgesproken beeld te bereiken, worden deze in het buitengebied veelal geklepeld (vegetatie wordt gehakseld en maaisel blijft liggen). Hierdoor is en blijft de berm voedselrijk en blijft het juist een kruidenarme berm met een lage biodiversiteit. Voor een berm met een hoge biodiversiteit is een voedselarme bodem nodig.

De verandering in beheer die noodzakelijk is om de doelen te halen is dat de bermen niet meer geklepeld mogen worden. Bermen worden gemaaid en het maaisel afgevoerd zodat deze verschaald worden. Dit stimuleert de groei van bloemrijke soorten. Daarnaast wordt in bepaalde bermen gefaseerd in ruimte en tijd gemaaid. Dit heet sinusbeheer. Elk jaar wordt minimaal 40% van de oppervlakte niet gemaaid zodat insecten hierin kunnen overwinteren en zaadvorming van planten mogelijk is. Door elk jaar een ander deel te laten staan blijven altijd insecten in diverse stadia in de diverse gebieden aanwezig. Een andere aanpassing is dat rondom de bomen niet meer gemaaid gaat worden.

Met behulp van subsidie van de provincie Overijssel kan door middel van een veldinventarisatie bepaald worden waar en hoe precies de maaimethode veranderd kan worden ten gunste van de biodiversiteit.



*Abbeelding 8. Een berm waar rondom de bomen niet meer gemaaid is, is begroeid geraakt met kamperfoelie.*

#### *Jakobskruid*

In sommige bermen groeit de plant Jakobskruid. Jakobskruid is een waardevolle plant voor de biodiversiteit en hoort van nature thuis in Nederland. Onder andere de Sint- Jakobsvlinder is volledig afhankelijk van deze plant als voedsel voor de rupsen. Jakobskruid baart veel veehouders zorgen omdat het giftige stoffen bevat die gegeten kunnen worden door vee.



## Biodiversiteit Voor Elkaar in het groene landschap.

Jakobskruiskruid kan echter niet kiemen in dicht en bemest grasland. Ook in minder bemeste omstandigheden met een gesloten zode vindt nauwelijks kieming plaats. De plant vestigt zich het beste op gestoorde open plekken.

Het is daarom van belang dat terreineigenaren hun graslanden/weilanden goed onderhouden met een dichte graszode. Het voorkomen van overbegrazing is daarbij belangrijk omdat daardoor geen open plekken kunnen ontstaan waar de plant kan kiemen. Iedereen met een stuk grond moet zoveel mogelijk proberen te voorkomen dat Jakobskruiskruid zich vanuit hun gronden verspreid naar risicogebieden. Dit betekent dat binnen 50 meter van een risicogebied gezorgd moet worden dat het Jakobskruiskruid geen zaad kan vormen. Risicogebieden zijn slecht onderhouden graslanden met open grond waarop vee graast.

Als het om weinig planten gaat is handmatige verwijdering een goede optie. Als Jakobskruiskruid veel voorkomt is tweemaal per jaar maaien voldoende. Waarbij de eerste maaibeurt na half juli is, en voor de bloei gemaaid wordt. De hergroei wordt verwijderd in de tweede maaibeurt van eind augustus, begin september. Het Jakobskruiskruid zal dan afnemen en uiteindelijk verdwijnen.

### 6.2.7 Inrichting

Niet alleen door het maai-beheer wordt de biodiversiteit in de bermen verhoogd. Dat kan ook door:

1. Het inzaaien van gebieden met kruidenrijk mengsel.
2. Vergroten van het aanbod van vaste planten en heesters.
3. Het verbinden van bloem en kruidenrijke gebieden.

#### 1. Inzaaien gebieden

Het kan zinvol zijn om bermen (opnieuw) in te zaaien met een kruidenrijk mengsel van vaste en/of eenjarige planten. Voorafgaand aan een ruimtelijke ontwikkeling of voorafgaande aan verandering van beheer wordt bepaald of in het plangebied het zinvol is om bermen met een kruidenrijk mengsel in te zaaien. Dit kan in bermen die niet te voedselrijk en niet te schraal zijn. Bij nieuwe Inrichting van bermen is het dus van belang om vooraf de goede grond te gebruiken en eventueel grondwissel toe te passen. Het zaadmengsel moet altijd afgestemd worden op de locatie. Het zaadmengsel mag geen exoten bevatten en geen inheemse soorten die van allochtone afkomst zijn.



Afbeelding 9. Een met inheemse soorten ingezaaide berm.

### 2. Vergroten aanbod vaste planten en heesters

Door in de te maaien gebieden vaste planten in te zaaien of in te planten en heesters in te planten ontstaat een zoom (vaste planten) en mantel (heesters) zone. Deze zones ontstaan ook vanzelf wanneer niet meer gemaaid wordt. Hiermee wordt het aanbod van schuilplaatsen en voedsel voor insecten en andere dieren vergroot. Ook zorgt dit ervoor dat in deze gebieden meer predatoren van de eikenprocessierups gaan voorkomen. Er zijn immers meer schuilplaatsen en voedsel voor deze predatoren. Na een veldinventarisatie wordt bepaald op welke (bestaande) plekken het de moeite waard is om in bermen vaste planten en heesters te laten groeien. Het versterkt het karakter van het landschapstype.

### 3. Verbinden bloem- en kruidenrijke gebieden

In de kernen van de gemeente Dalfsen zijn bloemrijke maaigebieden zoals wadi's aanwezig. Insecten bereiken deze gebieden echter vaak moeilijk. Door deze gebieden met bloemrijke stroken met elkaar te verbinden via zogenaamde eco-verbindingen worden deze aan elkaar gekoppeld. Deze stroken worden ook wel "Honey Highways" genoemd. Langs de Jagtclusterallee en de Dedemsweg is dit al uitgevoerd.

#### Honey Highway Jagtclusterallee

Bij de herinrichting van de Jagtclusterallee hebben we veel verschillende boomsoorten geplaatst en op verschillende plekken zaaimengsels (zonder jacobs kruiskruid) gezaaid. Ook zijn nestkastjes opgehangen, en her en der wat verhogingen en boomstammen neergelegd als insectenhotel. Kort langs de weg en fietspad (1 meter) wordt de berm kort gemaaid en de kruispunten ook. Met dit project is ineens een groot oppervlak van de berm toegevoegd als eco-verbinding.

## 6.2.8 Monitoring

Om de biodiversiteit te behouden en/of te verhogen is het nodig om te weten wat de huidige stand is van de biodiversiteit en om vervolgens de biodiversiteit te meten in het veld. Hiervoor gaan we een nulmeting doen in het veld met een ecologisch onderzoeker. Vervolgens gaan we de nectar index van de Vlinderstichting gebruiken om de ontwikkeling van de biodiversiteit in de bermen te monitoren. Om recht te doen aan het ecologisch beheer van de bermen is het nodig om andere beeldmeetlatten te gebruiken om de onderhoudskwaliteit te monitoren. De beeldmeetlat extensief maaien van de CROW wordt vervangen door een beeldmeetlat die iets zegt over de biodiversiteit.

Daarnaast worden eens per vijf jaar de gidssoorten geïventariseerd. Dit om te bepalen of het gewijzigde beheer bijdraagt aan de doelen.

## 6.2.9 Locaties

Het overgrote deel van de bermen in het buitengebied komen in aanmerking voor het ecologisch bermbeheer. Op basis van de inventarisatie wordt bepaald waar en hoe precies het beheer en inrichting de komende jaren per berm wordt uitgevoerd. Dit wordt weer gegeven op een kaart die voor iedereen te benaderen is.

## 6.2.10 Communicatie en bewustwording

Om het ecologisch bermbeheer succesvol in te voeren wil de gemeente graag samenwerken met inwoners. Op meerdere plekken maaien inwoners de gemeentelijke bermen mee wanneer particuliere terreinen onderhouden worden en dat is bij het ecologisch bermbeheer op bepaalde plekken wellicht contraproductief. Daarnaast kunnen inwoners op eigen terreinen ook ecologisch beheer toepassen.

In de beginfase kan het ecologisch beheer van bermen visueel als rommelig ervaren worden. Regelmatig krijgt de gemeente van bewoners opmerkingen over het maai-beheer. Er wordt volgens inwoners ofwel te weinig ofwel te veel gemaaid, onkruiden waaien over, etc. Het managen van verwachtingen over het ecologisch maai-beheer is daarom belangrijk om draagvlak te krijgen. De gemeente gaat met de inwoners in gesprek om uit te leggen waarom en hoe de bermen ecologisch

## Biodiversiteit Voor Elkaar in het groene landschap.

beheerd worden. Gelukkig zijn er steeds meer 'groene' organisaties en inwoners die de gemeente zelf ook vragen de bermen natuurlijker te gaan beheren. Het draagvlak is aan het toenemen. Hierin wil de gemeente ook samen met deze groeperingen en mensen op trekken in de communicatie en voorlichting.

Door voorlichting te geven over de doelen die de gemeente wil bereiken met een ander maaibeheer, krijgen de inwoners meer begrip voor de manier van maaien. Hiermee willen we voorkomen dat inwoners ongevraagd gemeentelijke bermen maaien. Handhaving is een uiterste middel voor de gemeente om mensen te motiveren en uiteindelijk te dwingen om de gemeentelijke eigendommen niet meer zelf te gaan maaien.

### 6.2.11 Participatie en samenwerking

Met het veranderen van het maaibeheer verandert ook het beeld van sommige bermen, waarbij in het begin het beeld door inwoners als rommelig ervaren kan worden. Op plekken waar veranderingen groot zijn en/of waar mensen in hun beleving op hun aangrenzende percelen overlast ervaren, wil de gemeente vooraf mensen informeren en indien nodig met hen in gesprek gaan. Op deze manier wordt de kennis ten aanzien van het beleid van de gemeente en het ecologisch beheren vergroot.

De gemeente staat ervoor open als inwoners initiatieven nemen om mee te helpen om de gemeentelijke bermen ecologisch te beheren. De gemeente wil wel zelf de regie houden over welke beheermaatregelen door inwoners uitgevoerd worden. Dit omdat de beheermaatregelen een directe relatie hebben met bepaalde plant en diersoorten.

Biodiversiteit houdt niet op bij de gemeentegrens. Het behouden en versterken van de biodiversiteit heeft nog meer succes als op aangrenzende gebieden ook aan het behoud en de versterking van de biodiversiteit wordt gewerkt. Het helpt daarom als de maatregelen om de biodiversiteit te behouden en vergroten afgestemd zijn op de maatregelen van aangrenzende terreineigenaren van inwoners en van terrein behorende organisaties zoals het waterschap en provincie Overijssel. Door middel van voorlichting, communicatie en afstemming proberen we zoveel als mogelijk de neuzen dezelfde kant op te krijgen. Het publiceren van een kaart met waar welke beheermaatregelen worden uitgevoerd is hierbij een goed hulpmiddel.

### 6.2.12 Kosten en planning

Ecologisch Bermbeheer* **				
	Acties	Planning	Kosten/uren	Dekking
<b>Beheer</b>	Veldinventarisatie: bepalen en vastleggen waar op welke manier ecologisch bermbeheer wordt toegepast	2022	€20.000,-	Subsidie provincie
	Tijdelijke gevolgen omschakeling ecologisch bermbeheer	2023-2028*	Nog niet bekend. Bedrag ntb na opstellen bermbeheerplan	Aanvragen
<b>Inrichting</b>	Inrichtingsmaatregelen: aanplant, zaden en insectenhôtels	Jaarlijks	€12.000,-	Binnen bestaande middelen
<b>Monitoring</b>	Monitoring	1x per 5 jaar* Start in 2024	€12.000,-	Aanvragen
<b>Communicatie</b>	Communicatieplan	2022	€4.000,-	Aanvragen
<b>Participatie</b>	Participatie over deze bouwsteen	2022	80 uur	Binnen bestaande middelen
<b>Coördinatie</b>	Coördinatie ecologisch bermbeheer	Jaarlijks*	50 uur	Binnen bestaand budget

\* = In dit kostenoverzicht is bij de jaarlijks terugkerende kosten geen rekening gehouden met indexering.

\*\* = In dit kostenoverzicht worden kosten die een overlap hebben met andere bouwstenen hebben niet herhaald.

## 6.3 Bouwsteen eikenprocessierups

### 6.3.1 Definitie

De eikenprocessierups is een inheemse nachtvlindersoort die in de maanden juni en juli door loslatende brandharen een gevaar kan opleveren voor de gezondheid van mens en dier.



*Afbeelding 10. Het rupsennest van de eikenprocessierups.*

### 6.3.2 Visie

Het openbaar groen bestaande uit o.a. plantsoenen, bermen en bomenlanen draagt in belangrijke mate bij aan een gezonde duurzame en prettige leefomgeving, tegelijkertijd zijn eikenbomen een belangrijke leefgebied voor de eikenprocessierupsen. De gemeente wil een gezonde groene duurzame leefomgeving realiseren met zo min mogelijk overlast van de eikenprocessierups.

### 6.3.3 Doel

De gemeente Dalfsen wil de overlast van de eikenprocessierups risico gestuurd verminderen en wil dat doen op een zo natuurvriendelijk mogelijke manier te doen, zodat de biodiversiteit behouden blijft of zelfs verbetert. Hiervoor gaat de gemeente de komende jaren:

1. leefgebieden voor de natuurlijke vijanden van de eikenprocessierups vergroten door beheer en inrichting;
2. de inzet van preventieve maatregelen door middel van een bacteriepreparaat vervangen door een inzet van een meer natuurlijk vriendelijk middel;
3. de risicoanalyse op basis van de landelijke leidraad eikenprocessierups actualiseren;
4. de inzet op duidelijke communicatie en voorlichting naar inwoners en organisaties.

#### **6.3.4 Verantwoordelijkheid**

De gemeente Dalfsen is verantwoordelijk voor het beheersen van de eikenprocessierups op eigen terreinen. Een inwoner of een organisatie is zelf verantwoordelijk voor het beheersen van een rupsenhaard op zijn of haar eigen grond.

#### **6.3.5 Wetgeving**

De gemeente heeft een zorgplicht voor het openbaar groen. Dat betekent ook dat de gemeente verantwoordelijk is voor het onderhoud van de bomen. De gemeente is geen “eigenaar” van de dieren die in de boom leven en is daarmee niet aansprakelijk voor schade of letsel die voortvloeien uit de aanwezige eikenprocessierups. Hiervoor geldt wel dat de gemeente een zorgplicht ten aanzien van de gezondheid van mensen heeft. Daarvoor moet de gemeente wel zorgvuldig beheer van de eikenprocessierups door monitoring van de ontwikkeling van de eikenprocessierups organiseren. Evenals het waarschuwen voor de aanwezigheid van eikenprocessierupsen. Deze zorgplicht geldt overigens voor elke eigenaar en zeker voor die eigenaren die openbaar toegankelijke erven bezitten.

Bij het bestrijden van de eikenprocessierups mogen alleen bestrijdingsmiddelen gebruikt worden die toegelaten zijn door college voor de toelating van gewasbeschermingsmiddelen en biociden. Het middel dat tot nu toe gebruikt wordt bij de preventieve bestrijding, Xentari, is toegelaten en dus toepasbaar.

Bij beheersingsmaatregelen voor de eikenprocessierups mogen geen soorten die beschermd zijn onder de Wet natuurbescherming en hun leefgebieden worden geschaad. Bij de bestrijding met biologische bestrijdingsmiddelen worden onbedoeld ook andere vlindersoorten bestreden. De rupsen van dag- en nachtvlinders zijn hier namelijk ook gevoelig voor. De Wet Natuurbescherming beschermt alle dagvlinders van de Rode Lijst. Vlinders zijn daarnaast een indicator voor diverse andere insectachtige dieren. De gemeente checkt daarom elk jaar bij de vlinderstichting of de voorgenomen maatregelen doorgang kunnen vinden in het kader van bescherming van vlindersoorten. Bij het toepassen van proefmethoden voor het bestrijden van de eikenprocessierups vraagt de gemeente indien nodig een proefontheffing of vrijstelling van de wet natuurbescherming aan. De Wet natuurbescherming verbiedt daarnaast het gebruik van lijmstoffen zoals plakstrips.

### 6.3.6 Beheer

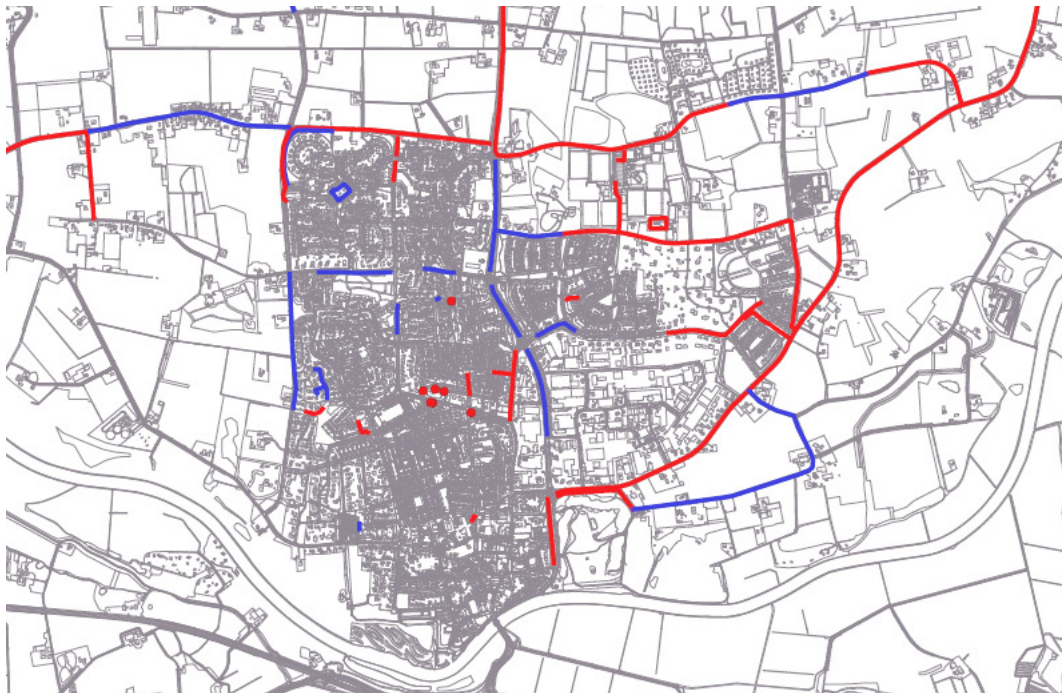
De gemeente past op dit moment twee beheersingsmethoden voor de eikenprocessierups toe, namelijk in spuiten van eikenbomen (preventief) en verwijderen van nesten (curatief). Deze methoden zijn effectief en passen tot nu toe binnen het beschikbare budget mits de plaagdruk niet toeneemt.

#### **Preventieve beheersing – spuiten van eikenbomen**

Als preventieve beheersing wordt een bacteriepreparaat (Xentari) op de bladeren van de bomen gespoten. Rupsen die de bladeren eten krijgen de bacterie binnen en gaan dood. Een groot nadeel van deze methode is dat alle blad etende insecten doodgaan. Dit heeft een negatief effect op de biodiversiteit. Deze maatregel vertraagt daarmee het opbouwen van natuurlijke plaagonderdrukking. Preventieve beheersing vindt plaats zowel binnen als buiten de bebouwde kom bij veelgebruikte fietsroutes en op drukbezochte locaties.

#### **Curatieve beheersing – verwijderen van nesten**

Als curatieve beheersing worden nesten eikenprocessierupsen weggezogen uit bomen. Dit gebeurt tot 4 meter hoogte, daar waar zich de eerste gesteltakken bevinden. De nesten worden na het opzuigen veilig opgeslagen en afgevoerd als eikenprocessierupsafval. Het wegzuigen heeft geen grote nadelige effecten op andere insecten in de bomen. Wel worden de eventueel in de nesten aanwezige natuurlijk vijanden van de eikenprocessierups samen met de nesten weggezogen. Deze maatregel neemt direct de overlast weg maar vertraagt het opbouwen van natuurlijke plaagonderdrukking. Binnen de bebouwde kom worden alle nesten weggezogen en buiten de bebouwde kom worden nesten bij inritten en dichtbij woningen weggezogen.



Afbeelding 11. Voorbeeld locatie van eikenprocessierups beheersing in 2021 in de kern Dalfsen. (rood=preventieve bestrijding blauw= curatieve bestrijding).

Het actuele overzicht van de bestrijdingsmethode met locaties is te vinden op <https://www.dalfsenkaart.nl/eikenprocessierups>.

Om voor de toekomst goede keuzes in het beheersen van de eikenprocessierups te maken gebruikt de gemeente een risicoanalyse (gebaseerd op de landelijke leidraad). Met de risicoanalyse bepalen we op basis van risico's welke maatregelen waar en wanneer genomen moeten worden.

## Biodiversiteit Voor Elkaar in het groene landschap.

Voor vijf verschillende aspecten (woningen/bedrijven, openbare voorzieningen, recreatie, wegen /routes en aanwezigheid van dieren) schat de gemeente de mate van aanwezigheid van mens en dier in. Dat kan “intensief” of “extensief” zijn. Bij intensief gebruik geldt een hoog potentieel risico op overlast door de eikenprocessierups en bij extensief gebruik geldt een laag potentieel risico op overlast. De verwachte plaagdruk wordt bepaald door o.a. de aanwezigheid van eiken en de resultaten uit de monitoringsrondes en ervaring van voorgaande jaren.

Na de risicoanalyse wordt een beslisboom gehanteerd om een goede keuze te maken tussen de beheersingsmethoden. Hieronder is de risicoanalyse samengevat in een tabel.

Tabel 3. Risicoanalyse en beheersingsmethode

Beoordeling risicoanalyse		Beheersingsmethode		
Aanwezigheid van mens en dier	Verwachte plaagdruk	Natuurlijke plaagbestrijding	Preventieve beheersing	Curatieve beheersing
extensief	laag	nee	nee	nee
	hoog	nee	nee	nee/ja
intensief	laag	nee	nee	ja
	hoog	ja	ja	ja

De huidige methoden, zowel de preventieve als de curatieve, worden voortgezet en geleidelijk vervangen door meer natuurvriendelijke methoden om de biodiversiteit minder aan te tasten. Daarnaast gaan we stapsgewijs meer inzetten op natuurlijke plaagbestrijding.

#### Natuurlijke plaagbestrijding

Natuurlijke plaagbestrijding van de eikenprocessierups is de meest duurzame manier. Deze kan het beste uitgevoerd worden in het buitengebied langs wegen waar veel mensen komen door verschillende beheer maatregelen. Natuurlijke plaagbestrijding hangt namelijk voor een groot deel samen met het ecologisch bermbeheer. Ook bij het ecologisch bermbeheer nemen we maatregelen die de biodiversiteit vergroten. Door te maaien en het maaisel af te voeren in plaats van te klepelen ontstaat in de bermen een kruidenrijke vegetatie. En dat is precies het leefgebied van roofdieren van de eikenprocessierups.

Ook wordt op enkele locaties in de bermen niet gemaaid zodat hier een struweel kan gaan groeien. Hierdoor ontstaan ook leefgebieden voor eikenprocessierups etende dieren. Het ecologisch beheer wordt in samenhang uitgevoerd zodat een netwerk van eco-verbindingen ontstaat waarin dieren zich verplaatsen en de biodiversiteit nog meer versterkt wordt. Wanneer natuurlijk plaagbeheersing wordt toegepast wordt geen preventieve bestrijding (meer) uitgevoerd. Natuurlijk plaagbeheersing kan nog wel in combinatie met curatieve bestrijding.

Na de inventarisatie en participatie die in 2022 wordt uitgevoerd, wordt bepaald waar precies preventieve beheersing wordt vervangen door natuurlijke plaagbeheersing en waar de preventieve methode alleen maar wordt omgevormd naar een meer natuurvriendelijke vorm.

### 6.3.7 Inrichting

Natuurlijke plaagbestrijding van de eikenprocessierups is de meest duurzame manier van beheersen. Hiervoor kan je bij de inrichting rekening houden met de volgende onderdelen:

- Een belangrijke factor voor de eikenprocessierups is de opbouw van het soortenbestand van de bomen in de gemeente Dalfsen. Eikenprocessierupsen leven voornamelijk op eikensoorten. In de gemeente Dalfsen staan heel al veel eiken, en vooral zomeriken. Bij nieuwe Inrichting en vervanging van bomen en groen zijn we daarom terughoudend met het aanplanten van nieuwe eiken soorten en kiezen we voor andere boomsoorten of voor een mix van soorten.

## Biodiversiteit Voor Elkaar in het groene landschap.

- Daarnaast worden het groen onder de eiken ingericht met meer struiken en/of ingezaaid met bloemrijk mengsels. Hierbij worden inheemse soorten gebruikt met voornamelijk inheems genetisch materiaal.
- Het ophangen van vogelnestkasten en vleermuizenkasten vergroot het leefgebied voor de eikenprocessierups etende dieren.



Afbeelding 12. Een vleermuiskast aan een zomereik.

### 6.3.8 Monitoring/Evaluatie

#### Evaluatie beheerseizoen

Jaarlijks vindt een evaluatie plaats van het bestrijdingsseizoen. De resultaten van de evaluatie worden gebruikt ter voorbereiding op het volgende seizoen.

Om een voorspelling over de verwachte plaagdruk voor de risicoanalyse te doen, nemen we deel aan een wetenschappelijk onderzoek, het Topsectoren onderzoek. Dit onderzoek loopt tot en met eind 2022 door. In dat kader zijn in 2020 en 2021 feromoonvallen opgehangen. Dit zijn vallen waarin de geuren van vrouwelijke vlinders zijn geplaatst. Hiermee vangen we mannelijke vlinders en doen we een voorspelling over de verwachte plaagdruk van rupsen in het daaropvolgende jaar.

Ook zijn in het kader van wetenschappelijk onderzoek in 2020 en 2021 complete bomenrijen onderzocht op de aanwezigheid van nesten. In dit onderzoek worden alle aanwezige nesten in een bepaalde straat of in een bepaalde bomenlaan geteld. Dit is ook een indicator van de verwachte plaagdruk. De onderzoeksresultaten van beide onderzoeksmethoden zijn nog niet bekend. Afhankelijk van de uitkomsten van het wetenschappelijk onderzoek wordt bepaald of deze of andere methoden voor monitoring structureel ingezet gaan worden.



### 6.3.9 Bewustwording en communicatie

#### *Externe communicatie*

Voor veel inwoners is niet zichtbaar en duidelijk wat de gemeente doet om overlast te voorkomen en de eikenprocessierups te beheersen, terwijl gemeentemedewerkers en de bestrijders zich volop inzetten. Communicatie draagt bij aan het zichtbaar maken hiervan. Daarnaast is het belangrijk dat inwoners weten dat we de overlast niet helemaal wegnemen en dat we als gemeente en inwoners zullen moeten leren leven met de eikenprocessierups. Daarnaast zijn inwoners onbekend met de nieuwe beheersingsmethode van natuurlijke plaagbeheersing. Door het ontbreken van dieren die rupsen en de vlinders eten kan de eikenprocessierups dusdanig toenemen dat het de vorm van een plaag aanneemt.

Onze communicatie draagt erbij aan dat:

- inwoners zien dat we actief werken aan het beperken van de overlast;
- inwoners weten wat de gemeente wel én niet doet in de beheersing van de eikenprocessierups;
- inwoners weten wat zij zelf kunnen doen om de overlast te beperken en wat zij beter niet kunnen doen;
- inwoners weten dat er op sommige locaties maatwerk moet worden ingezet;
- inwoners zich gehoord voelen door de gemeente.

Bewoners kunnen rupsennesten via de website ([https://www.dalfsen.nl/home/een-nest-melden\\_42719/](https://www.dalfsen.nl/home/een-nest-melden_42719/)) bij de gemeente doorgeven. Wekelijks worden de meldingen die voldoen aan de criteria verzameld en doorgegeven aan de aannemer om de nesten te verwijderen. Het meldpunt eikenprocessierups heeft vorm gekregen binnen het klant contactcentrum binnen de gemeente.

Daarnaast heeft de gemeente elk jaar vogelnest- en/of vleermuiskastacties. Dit is een ludieke manier om aandacht te vragen (voor de beheersing van) de eikenprocessierups. Hierbij wordt de bewustwording bij inwoners groter dat de gemeente actie onderneemt om overlast van de rupsen te verminderen en de biodiversiteit te vergroten. Door het ophangen van nestkasten voor vogels en vleermuizenkasten worden de leefgebieden voor eikenprocessierups etende dieren vergroot. Voor de nestkastenactie wordt zoveel als mogelijk steeds een andere locatie uitgekozen om zo het netwerk van eco-verbindingen voor natuurlijke plaagbestrijding te vergroten. De uitrol van de kasten actie kan verschillen per keer, soms via scholen en vrijwillige vogelnatuur organisaties en soms via particulieren of soms via zorginstellingen.

#### *Interne communicatie*

Het is belangrijk dat alle betrokken medewerkers van de verschillende afdelingen goed geïnformeerd worden en dat duidelijk is wie waarvoor aan de lat staat. Er zijn jaarlijks meerdere afstemmomenten met de coördinatoren van de verschillende afdelingen (o.a. startbijeenkomst, evaluatie). De medewerkers van het KCC worden jaarlijks eind maart geïnformeerd over de werkwijze en er zijn handleidingen beschikbaar. Het resultaat is dat de medewerkers weten wat er van hen wanneer verwacht wordt. Medewerkers weten dat de gemeente niet alle overlast kan wegnemen maar dat daarin keuzes gemaakt worden waarbij de focus steeds ligt op beheersing van de overlast. Ze dragen het beleid actief uit en dragen actief bij aan de beheersing van de eikenprocessierups.

### 6.3.10 Participatie en samenwerking

De eikenprocessierups trekt zich niets aan van eigendomsgrenzen. Het is daarom belangrijk samen te werken met andere terreineigenaren zoals Landschap Overijssel, Provincie Overijssel en ander gemeentes en perceel eigenaren.

Met het veranderen van de beheersing van de eikenprocessierups naar een meer natuurlijke vorm van plaagonderdrukking kan tijdelijk meer overlast ervaren worden en/ of het beeld van de omgeving veranderen. Op sommige plekken waar meer oeverbegroeiing onder bomen of meer wilde grasstroken komen zal in het begin het beeld door inwoners als rommelig ervaren worden. Ook kan op plekken waar overgeschakeld wordt van niet natuurlijke beheermethoden naar natuurlijke beheermethode de

## Biodiversiteit Voor Elkaar in het groene landschap.

eerste jaren meer overlast ervaren worden van de eikenprocessierups omdat er nog geen goede ecologische balans is ontstaan. Op plekken waar veranderingen groot zijn en/of waar mensen in hun beleving op hun aangrenzende percelen overlast ervaren, wil de gemeente vooraf mensen informeren en indien nodig met hen in gesprek gaan. Tijdens deze gesprekken komt ook aan de orde hoe de aangrenzende terreineigenaren de beheermaatregelen gaan versterken. Op deze manier wordt tevens de kennis ten aanzien van het beleid van de gemeente en het ecologisch beheren vergroot.

Om de beheersing van de eikenprocessierups een succes te maken is zowel een interne als externe samenwerking nodig. Behalve met inwoners heeft de gemeente ook te maken met andere organisaties (bijv. Landschap Overijssel en Provincie Overijssel) en samenwerkingsverbanden (provinciale samenwerking, kenniscentrum eikenprocessierups). We werken samen door contact te leggen en te onderhouden en te focussen op het gezamenlijke belang. Door het uitwisselen van kennis en gegevens ontstaat een win-win situatie in de beheersing van de eikenprocessierups.

- De gemeente Dalfsen neemt deel aan regionale aanpak eikenprocessierupsbeheersing welke is opgezet vanuit de Provincie Overijssel. Hierin worden kennis en ervaringen gedeeld en gekeken naar mogelijke samenwerkingen. Gezamenlijke bestrijding is op dit moment nog niet aan de orde omdat er geen gezamenlijk beleid is.
- De gemeente Dalfsen deelt samen met de GGD-informatie verspreid over de gezondheidsproblematiek en eikenprocessierups onder de Dalfser organisaties in de recreatiesector.
- Door onze deelname aan het topsectorenonderzoek van Wageningen Environmental Research (2020/2022) en hierdoor hebben wij bijgedragen aan de aanpassing van de landelijke leidraad beheersing eikenprocessierups. De resultaten van dit onderzoek zullen, nadat ze bekend zijn, worden meegenomen in de beheersing van de overlast van de eikenprocessierups.
- Scholen, peuterspeelzalen en verzorgingshuizen aanhaken bij de preventieve bestrijdingsmethode die de gemeente toepast. Hierbij gaat het alleen om de bomen die in hun eigendom zijn en betalen ze zelf de rekening en worden de werkzaamheden uitgevoerd door de bestrijder waar de gemeente een contract mee heeft.
- Er is een samenwerking met de vogelwerkgroep voor het verspreiden van nestkasten. Middels een scholenproject worden nestkasten verspreid en jaarrond gemonitord.
- Inwoners zelf ook bijdragen door bijvoorbeeld het ophangen van nestkasten voor koolmezen en vleermuizen of het inzaaien van kruidenmengsels. De gemeente heeft in 2020 en 2021 nestkast uitgedeeld aan haar inwoners. Door deze in de buurt van eiken op te hangen, wordt de overlast gevende rups gegeten door de hongerige koolmeesjongen in de nestkast.

Op plekken waar we met natuurlijk plaagbestrijding aan de slag gaan, zoeken we samenwerking met aangrenzende terreineigenaren enerzijds om onze methode toe te lichten, maar vooral ook met elkaar af te stemmen wat de desbetreffende eigenaar in aansluiting op onze beheermaatregelen het beste kan doen om de maatregelen elkaar te laten versterken.

### **6.3.11 Kosten, planning en subsidie**

De kosten voor de beheersing van de eikenprocessierups bestaan hoofdzakelijk uit de kosten voor preventieve en curatieve bestrijding. Daarnaast worden kosten gemaakt voor communicatiemiddelen, het verspreiden van nestkasten en monitoring.

Door steeds meer in te zetten op het stimuleren van natuurlijke vijanden is de verwachting dat in verloop van tijd minder preventieve en curatieve bestrijding nodig is.

In de begroting is een structureel bedrag opgenomen voor de beheersing van de eikenprocessierups (€37.500,-). Doordat we te maken hebben met een natuurlijke plaag is niet vooraf exact te voorspellen hoe hoog de plaagdruk wordt en hoeveel nesten er weggezogen moeten worden. Jaarlijks wordt er achteraf verantwoording afgelegd in de P en C cyclus.

Biodiversiteit Voor Elkaar in het groene landschap.

De kosten die gepaard gaan met maatregelen die zorgen voor het stimuleren van natuurlijke vijanden van de eikenprocessierups maken onderdeel uit van de bouwstenen “Ecologisch bermbeheer” en “Groenstructuren en landschappen”.

Eikenprocessierups beheersing* **				
	Acties	Planning	Kosten/uren	Dekking
<b>Beheer</b>	Preventieve bestrijding eikenprocessierups	Jaarlijks*	€20.000,-	Binnen bestaande budget
	Curatieve bestrijding eikenprocessierups	Jaarlijks*	€30.000,-	Binnen bestaande budget
	Optimaliseren van de risicoanalyse, risico- zonerings en beslisboom, opstellen monitoringsplan	2022/2023	€5.000,-	Budget voor aanvragen
	Actualisatie beheerplan	Jaarlijks*	40 uur Interne uren	Binnen bestaande budget
	Natuurvriendelijker maken van preventieve beheersing van EPR	Jaarlijks*	p.m. (door onderzoek nader bepalen)	aanvragen
<b>Inrichting</b>	Eiken vervangen door andere soorten	Jaarlijks*	Binnen andere projecten	Onderdeel van projecten
<b>Monitoring</b>	Opstellen monitoringsplan	2022/2023 Jaarlijks*	25 uur 16 uur	Binnen bestaande budget
	Gebruik feromoonvallen	Jaarlijks*	€1.000,-	Binnen bestaande budget
<b>Communicatie</b>	Nestkasten actie	Jaarlijks	€500,-	Binnen bestaande budget
	Communicatieplan opstellen	2022/2023	16 uur + €500,-	Binnen bestaande budget
	Ontwikkelen activiteitenkalender	Jaarlijks*	8 uur	Binnen bestaande budget
<b>Participatie</b>	Participatie over deze bouwsteen	2022	80 uur	Binnen bestaande middelen
<b>Coördinatie</b>	Coördinatie eikenprocessierups	Jaarlijks*	160 uur	Binnen bestaande budget
	Evaluatie na afloop van seizoen	Jaarlijks*	16 uur	Binnen bestaande budget
	Evaluatie na afloop van seizoen	Jaarlijks*	16 uur	Binnen bestaande budget

\* = In dit kostenoverzicht is bij de jaarlijks terugkerende kosten geen rekening gehouden met indexering.

\*\* = In dit kostenoverzicht worden kosten die een overlap hebben met andere bouwstenen hebben niet herhaald.

## 6.4 Bouwsteen invasieve exoten

### 6.4.1 Definitie

Invasieve exoten zijn plant- of diersoorten die niet van oorsprong voorkomen in Nederland en schadelijk zijn voor de biodiversiteit of nadelige gevolgen hebben voor gezondheid, veiligheid of economie. In de gemeente Dalfsen komen ook invasieve exoten voor.

### 6.4.2 Visie

De gemeente Dalfsen streeft naar een duurzame en gezonde groene (leef) omgeving zonder schade van invasieve exoten. Hiervoor wil de gemeente invasieve exoten die voorkomen op gemeentelijk grondgebied bestrijden, uitroeien en/of beheersen samen met terreineigenaren tegen acceptabele kosten.

De gemeente kiest voor verwijdering of beheersing van invasieve exoten die op hun eigendommen aanwezig zijn. Tenzij problemen zodanig zijn dat anders ingrijpen wenselijk is.

De gemeente sluit zich aan bij het Europese, landelijke en provinciale beleid. Dat betekent dat het landelijk 'Masterplan uitroeiing en beheersing uniesoorten' en de provinciale 'Aanpak Invasieve exoten Overijssel' het vertrekpunt vormen voor de aanpak van invasieve exoten. Het beleid is op te delen in drie strategieën:

- A. preventie; gericht op het voorkomen van vestiging van exoten of van levenskrachtige populaties hiervan;
- B. eliminatie; gericht op het snel uitroeien van nieuw gevestigde exoten of gevestigde soorten waarbij eliminatie nog een haalbare optie is;
- C. beheersing; gericht op het uitroeien, indammen of beheersen van populaties van exoten die reeds wijd verbreid zijn.

### 6.4.3 Doel

Om een duurzame en gezonde groene (leef) omgeving zonder schade van invasieve exoten te realiseren heeft de gemeente Dalfsen de volgende doelen:

1. De risico's van invasieve exoten zoveel als mogelijk voorkomen, zoals:
  - risico's voor menselijke of veterinaire gezondheid;
  - hydrologische risico's door schade aan waterkeringen en erosiebestendige dijkbegroeiingen, afwatering en aanvoer van water;
  - ecologische risico's zoals bedreiging voor inheemse soorten, inheemse ecosystemen, Natura 2000-doelen;
  - economische en recreatieve risico's, door schade aan gebouwen, infrastructuur, gewassen en door overlast in recreatiegebieden.
2. Het vergroten van de kennis van (het beleid van) invasieve exoten van terreineigenaren.
3. Samenwerking met provincie Overijssel, het waterschap en omliggende gemeenten verstevigen in de aanpak van invasieve exoten.
4. Duidelijkheid en afspraken over de aanpak van invasieve exoten binnen de gemeente Dalfsen.

### 6.4.4 Verantwoordelijkheid

De Europese Unie heeft beleid opgesteld voor invasieve exoten. Elke grondeigenaar heeft de plicht om op zijn grondgebied deze invasieve exoten op te sporen, te verwijderen of te voorkomen dat deze zich verder gaan verspreiden. Zo ook de gemeente Dalfsen. De Europese Unie heeft een lijst van invasieve exotische planten- en diersoorten opgesteld die verboden zijn om te bezitten, mee te handelen, te kweken, te transporteren en te importeren, dit wordt ook wel de unielijst genoemd. Op deze unielijst worden regelmatig nieuwe soorten toegevoegd vanuit Europa. Soorten die hierop staan

## Biodiversiteit Voor Elkaar in het groene landschap.

zijn o.a. de reuzenberenklauw, gevlekte Amerikaanse rivierkreeft, wasbeer en Aziatische hoornaar. Er wordt onderscheid gemaakt tussen nog niet gevestigde invasieve exoten (art. 17-soorten) en al gevestigde exoten (die nog beperkt aanwezig zijn art. 19a en die reeds wijd verbreid zijn art. 19b-soorten). Invasieve exoten die (nog) niet in de regeling zijn opgenomen kunnen eveneens voor problemen gaan zorgen. In Europees verband vinden regelmatig gesprekken plaats over het toevoegen van nieuwe invasieve exoten aan de unielijsten.

Voor soorten die zich niet gevestigd hebben en voor die plekken waar de gemeente geen eigenaar is van de grond is de gemeente niet verantwoordelijk. De gemeente kiest er dan voor om door middel van communicatie, voorlichting en samenwerking andere terrein eigenaren alleen te informeren en te stimuleren de aanwezige invasieve exoten te verwijderen of te beheersen. De verantwoordelijkheid en de bekostiging van het verwijderen of beheersen van invasieve exoten ligt verder bij de betreffende grondeigenaar.

De provincie is als bevoegd gezag gerechtigd om maatregelen te treffen wanneer invasieve exoten zijn vastgesteld. Ook stelt zij het beleid vast ten aanzien van invasieve exoten in de gehele provincie. De provincie kan als bevoegd gezag het instrument handhaving inzetten. Wanneer in strijd met wet- en regelgeving wordt gehandeld, zal de provincie eerst in overleg treden met betrokkenen, tenzij spoedeisende redenen zich hiertegen verzetten. Mocht dit overleg niet leiden tot het nodige resultaat, dan zal handhavend worden opgetreden. De provincie hanteert een verschil in benadering bij planten en bij dieren. Omdat dieren zich over het algemeen sneller verspreiden dan planten is ingrijpen bij waarnemingen van invasieve exotisch dieren urgenter dan bij waarnemingen van ongewenste plantensoorten. Daarnaast wordt eerder opgetreden in situaties met een hogere urgentie dan situaties met een lagere urgentie. In het plan van aanpak invasieve exoten heeft de provincie het volgende hierover benoemd: de provincie zal primair zich inzetten op het beheersen van deze soorten in Natura 2000 en het Natuurnetwerk Nederland (NNN) en in en op de direct hieraan grenzende percelen, tenzij het om soorten gaat die een gevaar vormen voor menselijke of veterinaire gezondheid en voor de hoogwaterveiligheid.

### **6.4.5 Wetgeving**

Het bestrijden van invasieve exoten mag niet ten koste gaan van soorten die beschermd zijn onder de Wet Natuurbescherming. Voor aanvang van de bestrijding van de invasieve exoten moet dit beoordeeld worden. Broedende vogels mogen bijvoorbeeld niet verstoord worden bij het verwijderen van de Japanse duizendknoop. En het droogzetten van een poel om de exoot zonnebaars te verwijderen, mag niet ten koste gaan van bijvoorbeeld de beschermde poelkikker. Ook mogen vanwege de zorgplicht de niet beschermde soorten niet onnodig gedood worden.

Beheer- of inrichtingsmaatregelen zorgen ervoor dat individuele planten en dieren met hun rust- en voortplantingsplaatsen geen negatieve effecten ondervinden. Om te voorkomen dat de Wet natuurbescherming overtreden wordt, gaat de gemeente werken volgens de gedragscode soortbescherming van gemeenten. Door te handelen volgens deze gedragscode, worden negatieve effecten op populaties van beschermde dieren en planten onder de Wet natuurbescherming inzichtelijk gemaakt en voorkomen of beperkt. Voorafgaand aan de werkzaamheden moet beoordeeld worden of het een negatief effect heeft op de beschermde soorten. Wanneer een negatief effect verwacht wordt, dan moet de maatregel aangepast worden om te voorkomen dat de soort door de maatregelen een negatief effect ondervindt. Wanneer dit niet mogelijk is, is het aanvragen van een ontheffing Wet Natuurbescherming bij de provincie Overijssel nodig.

Op 1 januari is een handelsverbod op de Aziatische duizendknopen ingegaan. Het is een regeling in het kader van de Wet Natuurbescherming, die tot stand is gekomen vanwege druk vanuit de samenleving en de Tweede Kamer. De duizendknopen veroorzaken veel schade en overlast maar zijn niet opgenomen op de Unielijst van de Europese Unie. De reikwijdte van de regeling gaat verder dan alleen handel en heeft ook betrekking op grondverzet waar Aziatische duizendknopen in heeft geleefd

#### 6.4.6 Beheer

Om invasieve exoten te bestrijden of om te voorkomen dat deze soorten toenemen, is een juist beheer van het openbaar groen noodzakelijk. Aan de hand van de volgende criteria worden prioriteiten bepaald met betrekking tot het nemen van maatregelen:

- Is de soort een artikel 17- of 19a of b soort?
- Zijn er gevaren voor volksgezondheid, (water)veiligheid of van (landbouw)huisdieren?
- Treedt onomkeerbare schade op aan de biodiversiteit/ hoe bedreigend is deze soort voor de biodiversiteit?
- Komt de soort voor in of grenzend aan het Natuur Netwerk Nederland?
- Zijn hydrologische problemen (opstuwning, doorstroming) te verwachten?
- Hoe snel kan dispersie (verspreiding) optreden? Levert uitstel van handelen op korte termijn naar verwachting een fikse toename in bestrijdingskosten en bestrijdingsmogelijkheden op?
- Hoe groot is de economische schade?
- Wegen de kosten van de beheermaatregelen en de lange termijneffecten op tegen de kosten van eliminatie?

Daar waar mogelijk volgt Dalfsen de landelijke leidraden voor bestrijding van invasieve exoten, zoals bijvoorbeeld de landelijke leidraad voor duizendknopen. In het algemeen kiest de gemeente Dalfsen voor de onderstaande richtlijnen:

- Kleine populaties van exoten direct aan te pakken door ze te verwijderen (eliminieren).
- Grotere locaties met invasieve exoten projectmatig aanpak (eliminatie) in combinatie met beheersing.
- Op plekken waar sprake is van een ruimtelijke ontwikkelingen of van onderhoud of vervanging wordt het verwijderen (eliminatie) van de invasieve exoot bij het project meegenomen. Tot die tijd wordt de invasieve exoot zo goed als mogelijk in bedwang gehouden (beheersing).
- Op de grote plekken waar het combineren van werkzaamheden niet mogelijk is wordt ook projectmatig de invasieve exoot verwijderd (geëlimineerd).

Biodiversiteit Voor Elkaar in het groene landschap.

In onderstaande tabel staan de in Dalfsen voorkomende invasieve exoten met de verschillende maatregelen.

Tabel 4. In Dalfsen aanwezige invasieve exoten.

Soort	Unielijst soorten voorkomend in gemeente Dalfsen	Niet Unielijst soorten voorkomend in gemeente Dalfsen	Soorten voorkomend op eigendom gemeente Dalfsen	Actie preventie, eliminatie of beheersing
Japanse duizendknoop		X	X	Preventie, eliminatie of beheersing
Sachalinse duizendknoop		X		Preventie, eliminatie of beheersing
Boheemse duizendknoop		X		Preventie, eliminatie of beheersing
Hemelboom	X		X	Eliminatie
Amerikaanse vogelkers		X	X	Beheersing
Knolcyperus		X	X	Preventie
Reuzenbalsemien	X		X	Beheersing en eliminatie
Reuzenberenklauw	X		X	Eliminatie
Alsemambrosia		X		Preventie
Zandambrosia		X		Preventie
Driedelige ambrosia		X		Preventie
Grote waternavel	X			Preventie
Smalle waterpest	X			Preventie
Watercrassula		X	X	Beheersing en eliminatie
Waterteunisbloem	X			Preventie
Beverrat	X			Preventie
Muskusrat	X			Preventie
Wasbeer	X			Preventie
Wasbeerhond	X			Preventie
Nijlgans	X			Preventie
Geelbuikschildpad	X		X	Eliminatie
Geelwangschildpad	X		X	Eliminatie
Roodwangschildpad	X		X	Eliminatie
Gevlekte Amerikaanse rivierkreeft	X			Preventie, eliminatie of beheersing
Blauwband	X			Preventie

Voor nieuwe invasieve exoten die zich vestigen wordt per soort gekeken hoe de gemeente hier mee om wil gaan. De algemene lijn is om nieuw gevestigde soorten zo snel mogelijk te verwijderen om verdere verspreiding of toename direct te voorkomen. Om de ontwikkeling van invasieve exoten in de gemeente Dalfsen te volgen wordt een abonnement op de Nationale Data Flora en Fauna (NDFP) genomen. Via deze databank zijn alle geregistreerde invasieve exoten met groeiplaats en leefgebied te raadplegen.

## Biodiversiteit Voor Elkaar in het groene landschap.



*Afbeelding 13. Vijf invasieve exoten die in de gemeente Dalfsen voorkomen. Van linksboven met de klok mee: reuzenberenklauw, reuzenbalsemien, gevlekte Amerikaanse rivierkreeft en Japanse duizendknoop. In het midden de hemelboom.*

Voor het onderhoud van het groen is het belangrijk om te weten waar welke invasieve exoten voorkomen. Op deze plekken moet met de reguliere werkzaamheden rekening gehouden met de aanwezig invasieve exoten om verdere verspreiding door onderhoudswerkzaamheden te voorkomen. Bijvoorbeeld als Aziatische duizendknopen in een grasveldje dat intensief gemaaid staan. Als dan met dezelfde machine over het hele veld gemaaid wordt zonder de machine tussentijds schoon te maken, wordt de duizendknoop onbedoeld over het hele grasveld verspreid en is het probleem op die locatie veel groter geworden. Wanneer een nieuwe locatie van een invasieve exoot wordt gevonden, moet de medewerker bekend zijn met de te nemen maatregelen om de onderhoudswerkzaamheden uit te voeren.



Biodiversiteit Voor Elkaar in het groene landschap.

In de tabel 5 staat aangegeven waar rekening mee gehouden moet worden bij onderhoudswerkzaamheden. Dit moet ook meegegeven worden aan aannemers die voor de gemeente Dalfsen aan werk gaan.

Tabel 5. Invasieve exoten op gemeentegrond met maatregelen.

Invasieve exoten op gemeentegrond	Maatregelen
Amerikaanse vogelkers (Prunus serotina)	Beheersing door daar waar mogelijk ontgraven van gehele plant en daarna maaien en monitoren. Op plekken waar ontgraven niet mogelijk is (bijvoorbeeld als de vogelkers naast of tussen bomen staat) maaien/kort zetten. Nooit mee maaien bij regulier beheer. Afzonderlijk maaien. Na het maaien van duizendknopen eerst machine in zijn geheel reinigen alvorens de rest van de locatie zonder duizendknopen te maaien.
Reuzenberenklauw (Heracleum mantegazzianum)	Elimineren door alle aanwezige exemplaren te verwijderen.
Hemelboom (Ailanthus altissima)	Elimineren door aangeplante bomen te verwijderen en te vervangen door inheemse bomen.
Japane duizendknoop (Fallopia japonica)	Beheersing door daar waar mogelijk ontgraven van gehele plant en daarna maaien en monitoren. Op plekken waar ontgraven niet mogelijk is (bijvoorbeeld als de duizendknoop naast of tussen bomen staat) is de aanpak om of te maaien en het maaisel op te vangen en af te voeren of om door elektrocutie of heet water de duizendknoop in een aantal jaar uit roeien. Nooit mee maaien in regulier beheer. Na het maaien van duizendknopen eerst machine in zijn geheel reinigen alvorens de rest van de locatie zonder duizendknopen te maaien.
Knolcyperus (Cyperus esculentus)	Beheersing door bij bestaande situaties de plant te maaien en het maaisel af te voeren tot de plant is uitgeroeid. Bij ruimtelijke ontwikkelingen: afdekken van besmette gebied met plastic, vervolgens nauwkeurig grond vernieuwen en knolcyperus verwijderen.
Reuzenbalsemien (Impatiens glandulifera)	Eliminatie door alle aanwezige exemplaren te verwijderen.
Exotische schildpadden (Trachemys spec.)	Op het moment dat een vijver of poel voor groot onderhoud drooggelegd wordt de dieren afvangen en elimineren. Daarnaast kan door het plaatsen van speciale vallen dieren weggevangen worden. Omdat de dieren (nog) niet voortplanten is een eenmalige vangactie voldoende om alle dieren uit een vijver te verwijderen.
Gevlekte Amerikaanse rivierkreeft (Faxonius limosus)	Op het moment dat een vijver of poel voor groot onderhoud drooggelegd wordt de dieren vangen.

De planning en aanpak van Invasieve Exoten wordt uitgewerkt in uitvoeringsprogramma invasieve exoten.

#### 6.4.7 Inrichting

Voorafgaand aan een ruimtelijke ontwikkeling moet bepaald worden of in het plangebied een invasieve exoot voorkomt. Wanneer in het plangebied een invasieve exoot voorkomt moet deze

## Biodiversiteit Voor Elkaar in het groene landschap.

verwijderd worden volgens de methode die in het “Beheerplan invasieve exoten gemeente Dalfsen” beschreven is. Ook bij elk grondverzet mogen geen invasieve exoten zoals reuzenberenklauw of knolcyperus meekomen. Door het verlangen van een “schoongrondverklaring” bij grondverplaatsingen, wordt verspreiding van invasieve exotische planten voorkomen. In de watergangen in de gemeente Dalfsen groeien onder andere de grote waternavel en waterteunisbloem. Bij het verwijderen en verplaatsen van de bagger uit watergangen wordt ook een “schoongrondverklaring” verlangd.

### **6.4.8 Monitoring**

Om invasieve exoten in de gemeente Dalfsen te kunnen bestrijden moet de groeiplaats of leefgebied bekend zijn.

Omdat invasieve exotensoorten in Nederland kunnen af- of toenemen moet de ontwikkeling ervan in de gaten worden gehouden. Ook komen er jaarlijks nieuwe invasieve exotensoorten bij. Bij de Nationale Databank Flora en Fauna (NDFF) wordt een abonnement afgesloten om toegang te krijgen tot waarnemingen van invasieve exoten om zo de ontwikkelingen in Dalfsen te kunnen monitoren.

Wanneer een soort verwijderd is, moet het leefgebied of de groeiplaats een aantal jaar gemonitord worden om te voorkomen dat achtergebleven dieren of resten van planten zich vermeerderen en opnieuw uitgroeien tot (een grote) populatie.

### **6.4.9 Bewustwording en communicatie**

Om invasieve exoten in de gemeente Dalfsen te bestrijden, is bewustwording over de bestrijding van invasieve exoten noodzakelijk. Mensen bewust maken kan via de lokale media, via de gemeentelijke website of andere media. Daarnaast moet een inwoner weten waar hij een waarneming van een invasieve exoot kan melden en welke stappen hij moet nemen om de soort te bestrijden. Waarnemingen registreren we of laten we registreren via de website [waarneming.nl](http://waarneming.nl). Het voordeel daarvan is dat alle waarnemingen worden geverifieerd en in de nationale databank flora fauna worden opgenomen. Wanneer sprake is van acuut gevaar of een directe overtreding moet contact worden opgenomen met het bevoegd gezag, de provincie Overijssel via het Overijssels Loket.

Naast bewustwording van inwoners is ook bewustwording bij uitvoerders nodig. De buitendienst medewerkers volgen een toolbox meeting of cursus voor het herkennen van invasieve exoten en het bestrijden ervan. In de ontmoetingsplekken zoals de werkketen en de kantines op de gemeentelijke werven worden foto's opgehangen van invasieve exoten. Daarnaast krijgen de medewerkers een werksheet met de kenmerken van de invasieve exoten en wat zij moeten doen als een invasieve exoot wordt aangetroffen.

### **6.4.10 Participatie en samenwerking**

Invasieve exoten houden zich niet aan grenzen. Als in een particuliere tuin de reuzenberenklauw zich heeft gevestigd, kan de populatie zich verder uitbreiden en zich ook vestigen op grond van de gemeente en vice versa. Het is dan ook wenselijk om de eigenaren van aangrenzende tuinen bij het inventariseren en verwijderen van invasieve exoten te betrekken. Dit kan bijvoorbeeld door bijeenkomsten te organiseren per wijk of door publicaties in kranten of op websites. Zo wordt de kennis van tuineigenaren ten aanzien van invasieve exoten vergroot en kunnen tuineigenaren gezamenlijk met de gemeente plannen maken om de invasieve exoot te verwijderen. Daarnaast legt de gemeente preventief contact met grondeigenaren om bij locaties die grenzen aan gemeentegrond verdere verspreiding van invasieve exoten naar gemeentegrond te voorkomen.

Om invasieve exoten te bestrijden of om te voorkomen dat deze zich verder verspreiden, is intensieve samenwerking met andere terrein beherende organisaties noodzakelijk. Dit zijn eigenaren of beheerders van particuliere tuinen, landgoederen, natuurterreinen en eigenaren van wegen en het

## Biodiversiteit Voor Elkaar in het groene landschap.

spoor. Onderling wordt kennis gedeeld over de verspreiding van invasieve exoten. Een regelmatig overleg is hierbij essentieel. De provincie heeft op dit moment de regie in de regionale aanpak.

### 6.4.11 Kosten, planning en subsidie

Voor de bestrijding van invasieve exoten worden vooral kosten gemaakt om de soorten te verwijderen en te beheersen. De provincie Overijssel stelt een subsidie beschikbaar voor het bestrijden en/of de beheersing van invasieve exoten die op de unielijst voorkomen. Voor de aanwezige populaties invasieve exoten wil de gemeente Dalfsen een subsidie aanvragen om deze soorten te verwijderen (eliminieren). Voor een deel van de invasieve exoten is verwijderen geen optie, hiervoor zijn structurele terugkerende beheermaatregelen nodig

Invasieve Exoten* **				
	Acties	Planning	Kosten/uren	Dekking
<b>Beheer</b>	Bestrijding Japanse duizendknoop	2022/2023	€50.000,-	Aanvragen
	Beheersing Japanse duizendknoop	Jaarlijks*	€10.000,-	Aanvragen
	Bestrijding Hemelboom	2022	€6.000,-	Aanvragen (Subsidie dekt 75% v/d kosten)
	Bestrijding/beheersing Amerikaanse vogelkers	Jaarlijks*	€10.000,-	Aanvragen (Subsidie dekt 75% v/d kosten)
	Bestrijding Reuzenbalsemien	2023	€2.000,-	Aanvragen (Subsidie dekt 75% v/d kosten)
	Bestrijding Reuzenberenklauw	2023	€2.000,-	Aanvragen (Subsidie dekt 75% v/d kosten)
	Bestrijding schildpadden	2023	€5.000,-	Aanvragen (Subsidie dekt 75% v/d kosten)
<b>Inrichting</b>	Bij Ruimtelijke ontwikkeling post opnemen in bestek/plan	Jaarlijks*	Divers	Aanvragen via projecten
<b>Monitoring</b>	Monitoring invasieve exoten (literatuur- en veldonderzoek) 1 dag/maand	Jaarlijks* Start v.a. 2024	€9.600,-	Aanvragen
	Opleiding medewerkers	2022	€800,-	Binnen bestaand opleidingsbudget
<b>Communicatie</b>	Opstellen en uitvoeren communicatieplan	2023	€4000,-	Aanvragen
<b>Participatie</b>	Begeleiden participatie project	Jaarlijks*	€2.500,-	Binnen bestaand budget
<b>Coördinatie</b>	Coördinatie Invasieve exoten	Jaarlijks*	160 uur	Binnen bestaand budget

\* = In dit kostenoverzicht is bij de jaarlijks terugkerende kosten geen rekening gehouden met indexering.

\*\* = In dit kostenoverzicht worden kosten die een overlap hebben met andere bouwstenen hebben niet herhaald.

### 6.4.12 Locaties

Invasieve exoten komen overal voor. Dankzij een inventarisatie van een student en een literatuurstudie blijkt dat op dit moment in de gemeente Dalfsen 25 invasieve exoten voorkomen waarvan er 16 op de Unielijst staan. Op gemeentegrond zijn op ruim 200 locaties invasieve exoten waargenomen, waarvan het grootste deel Amerikaanse vogelkers is. Zie tabel 4.

Daarnaast komen in Nederland 12 soorten voor die in Nederland toenemen en ook in de gemeente Dalfsen te verwachten zijn. Daarom moet de landelijke ontwikkeling gevolgd worden. Als een

## Biodiversiteit Voor Elkaar in het groene landschap.

invasieve exoot in Nederland toeneemt, moet deze ook in de gemeente Dalfsen gemonitord worden. Van de 25 invasieve exoten die in Dalfsen zijn aangetroffen, neemt de gemeente Dalfsen volgens voorliggend beleid het initiatief om voor zes plantensoort(groep)en en één diersoortgroep maatregelen te nemen.

## 6.5 Bouwsteen snippergroen en uitgiftebeleid

### 6.5.1 Definitie

Snippergroen zijn percelen openbaar groen die geen deel uitmaken van de gemeentelijke groene hoofd- en nevenstructuur of parels of eco-verbindingen, én die geen of minimale betekenis hebben voor de openbare ruimte, biodiversiteit en klimaatadaptatie.

### 6.5.2 Visie

De gemeente wil een gezonde groene duurzame leefomgeving met zo min mogelijk snippergroen. Iedere kern in de gemeente Dalfsen heeft een eigen groenbeeld dat wordt bepaald door de groene hoofd- en nevenstructuur, parels en buurtgroen die bijdragen aan het woongenot van onze inwoners. Inwoners doen regelmatig een verzoek tot aankoop of huur van het gemeentelijk groen dat vaak direct grenst aan het eigen (woon)perceel. De gemeente is terughoudend met het afstoten van openbaar groen. Wanneer er toch sprake is van snippergroen dan staat de gemeente onder voorwaarden open voor verkoop van die percelen.

### 6.5.3 Doel

Om een duurzame en gezonde groene (leef) omgeving met zo min mogelijk snippergroep te realiseren heeft de gemeente Dalfsen de volgende doelen:

1. Bepalen welke percelen openbaar groen als snippergroen worden aangemerkt (herijking snippergroen kaart)
2. Duidelijke communicatie richting inwoners.
3. Stroomlijnen van de interne processen snippergroen.
4. Tegengaan van illegaal gebruik van openbaar plantsoen.

### 6.5.4 Verantwoordelijkheid

#### *Onderhoud*

De gemeente is verantwoordelijk voor het onderhoud van het openbaar groen. Het openbaar groen wordt onderhouden volgens het onderhoudsniveau dat bepaald is in het integraal beleidsplan openbare ruimte.

#### *Handhaving*

Wanneer openbaar groen zonder toestemming door een inwoner in gebruik wordt genomen, is de gemeente verantwoordelijk voor de handhaving hiervan. In eerste instantie zal de gemeente contact leggen en de eigenaar aanspreken en het verzoek doen de grond terug te geven. Wanneer de gebruiker weigert aan het informele verzoek van de gemeente te voldoen, moet ontruiming in beginsel via de publiekrechtelijke weg plaatsvinden. Op grond van de Algemene Plaatselijke Verordening (APV) kan de gemeente door middel van bestuursdwang de illegale situatie opheffen. Wanneer het publiekrecht de gemeente geen titel biedt om tot ontruiming over te gaan, kan de gemeente via de burgerlijke rechter afdwingen dat zij de grond weer tot haar volledige beschikking krijgt. De gemeente baseert zich in dat geval op haar eigendomsrecht.

#### *Verkoop snippergroen*

Aan de hand van verschillende toetsingscriteria wordt door de gemeente vastgesteld of een perceel in aanmerking komt voor verkoop.

De gemeente hanteert hierbij de volgende toetsingsregels op basis waarvan bepaald wordt of verkoop mogelijk is:

- Maakt het perceel onderdeel uit van de groene hoofd- en nevenstructuur of parels, landschapselementen?
- Draagt het perceel bij aan biodiversiteit en/of klimaatadaptatie?
- Heeft het perceel een duidelijke doelfunctie?
- Is de inrichting strijdig met het bestemmingsplan (later omgevingsplan)?

## Biodiversiteit Voor Elkaar in het groene landschap.

- Zijn in het perceel kabels, leidingen en riolering aanwezig?
- Heeft de gemeente op het perceel plannen voor het inrichten van infrastructuur of nieuwbouw?
- Komt de verkeersveiligheid in het geding?
- Zijn op het perceel publiekrechtelijke beperkingen?
- Zijn op het perceel belangen van derden?
- Is de bodemkwaliteit voldoende?
- Is op het perceel een ondoelmatige indeling van eigendommen of beheer van openbare ruimte aanwezig?

### 6.5.5 Wetgeving en regelgeving

#### *Wet natuurbescherming*

De Wet natuurbescherming regelt de bescherming van natuurgebieden, plant- en diersoorten en houtopstanden. Om te voorkomen dat de Wet natuurbescherming overtreden wordt, wordt gewerkt volgens de gedragscode soortbescherming van gemeenten. Voorafgaand aan werkzaamheden of veranderingen in de openbare ruimte moet beoordeeld worden of er een negatief effect op kan treden. Als er een negatief effect op kan treden dan moet dat voorkomen worden. Als het niet te voorkomen is moet een ontheffing Wet Natuurbescherming aangevraagd worden bij de provincie Overijssel.

#### *Regels bij verkoop*

Bij verkoop aan inwoners gelden onderstaande voorwaarden:

- Het aan particulieren verkopen van openbaar groen moet bijdragen aan goed beheer van de openbare ruimte en de middelen die hierbij vrijkomen moeten ten goede komen aan de kwaliteit van de openbare ruimte. In sommige gevallen is verkoop van snippergroen daarom alleen mogelijk als een hele straat of een hele huizenrij meedoet.
- Grond die de gemeente nodig heeft voor uitoefening van haar taak komt niet in aanmerking voor verkoop (zie ook toetsingscriteria).
- De verkoop van openbaar groen mag het belang van derden niet nadelig treffen.
- Alleen eigenaren van aanliggende percelen kunnen stroken in eigendom krijgen en er mogen geen onlogische grenzen ontstaan.
- de strook moet aansluiten op het eigen woonperceel en mag niet liggen voor/achter/naast naastgelegen buurpercelen.
- De verkoop van gronden vindt plaats tegen reëel geachte marktprijzen en gebruikelijke voorwaarden. In gevallen waarin vanwege het algemene belang vereist is dat een specifieke voorwaarde wordt opgenomen, kunnen andere voorwaarden worden gesteld (maatwerk)
- Alle kosten die samenhangen met de verkoop of in gebruik geven van gronden, met uitzondering van de kosten van het gemeentelijke apparaat, komen voor rekening van de koper (ook de kosten van het kadaster)
- De verkoopprijzen worden vastgesteld in nota grondbeleid; Er kan niet worden onderhandeld over deze prijzen.
- Groenstroken die zodanig van omvang zijn of gesitueerd zijn dat er een bouwkegel van kan worden gemaakt, worden niet uitgegeven onder het snippergroen beleid.
- Het karakter van het openbaar groen (dat resteert na verkoop van een deel groen) mag niet worden aangetast.
- Het perceel mag niet aan het openbare oog worden onttrokken door bijvoorbeeld schuttingen, hekwerken, matten etc..
- Het perceel mag niet bestraat worden.
- Op de aan te kopen grond mogen geen (omgevingsvergunningsplichtige) bouwwerken worden gebouwd.
- Op de gronden mogen geen chemische bestrijdingsmiddelen zoals Round-Up gebruikt worden.
- Daarnaast kan de gemeente nog aanvullende voorwaarden stellen indien nodig;
- In sommige gevallen is verkoop van snippergroen alleen mogelijk als een hele straat of een hele huizenrij meedoet.
- Veranderen van inrichting gaat in overleg met de gemeente. Hierbij is het gebruik van inheems beplanting en het voorkomen van invasieve exoten belangrijk.

### 6.5.6 Communicatie

Via de gemeentelijke website is voor iedereen te vinden wat het snippergroen (uitgifte) beleid is. Door het publiceren van de snippergroen kaart op de gemeentelijke website is voor iedereen zichtbaar welke percelen snippergroen in aanmerking komen voor verkoop. In de lokale media wordt twee keer per jaar aandacht besteed aan hoe en wanneer mensen hun interesse tot koop kenbaar kunnen maken en hoe de gemeente omgaat met de aanvragen.

De wens om snippergroen te kopen van de gemeente ontstaat in sommige gevallen omdat er andere verwachtingen en wensen zijn ten aanzien van het onderhoud van het openbaar groen op dat specifieke perceel. We willen daarom meer ook vertellen over hoe en waarom de gemeente het openbaar groen onderhoudt. In de communicatie over het onderhoud van het openbaar groen wordt de egel als herkenbare diersoort meegenomen. Veel van de percelen openbaar groen vormen namelijk een belangrijk onderdeel van het leefgebied van de egel.

### 6.5.7 Participatie

#### *Inwonersbetrokkenheid*

Op het moment dat een snippergroen perceel aan meerdere percelen grenst waarbij meerdere eigenaren betrokken zijn zal de potentiële verkoper die moeten afstemmen met de andere aangrenzende eigenaren.

We sluiten als gemeente meer aan bij de ideeën en behoeften vanuit de samenleving. Dat betekent dat wanneer inwoners en organisaties het beheer van stukken openbaar groen op zich willen nemen met een initiatief de gemeente dit toejuicht. Inwoners kunnen wat ons betreft vrijwillig bijdragen aan het beheer en de inrichting van de openbare ruimte waardoor de fysieke leefomgeving verbeterd. Dit vanuit een gevoel van eigenaarschap, zonder dat de openbaarheid in het geding komt. Een dergelijke initiatief overstijgt het eigen belang, er is sprake van wederkerigheid en inwoners dragen bij op basis van mogelijkheden en interesses. De gemeente houdt het overzicht en de regie, geeft inwoners de ruimte en handelt vanuit het 'ja, tenzij'- principe. De gemeente geeft altijd kaders mee waarbinnen gehandeld kan worden. Bewoners en gemeente maken samen afspraken over de inrichting, het gebruik en het beheer en leggen die vast in een (gebruiks) overeenkomst

In het bijzonder wil de gemeente inwoners uitnodigen om initiatieven te nemen om het leefgebied van de egel in beeld te krijgen en te vergroten. De snippergroen percelen zijn potentiële leefgebieden van de egel. Op dit moment is het onduidelijk hoeveel egels in Dalfsen rondlopen en hoeveel geschikte verblijfplaatsen aanwezig zijn. Daarom vraagt de gemeente aan de inwoners van Dalfsen om bij het zien van een egel deze te melden op de website [www.waarneming.nl](http://www.waarneming.nl). Inwoners kunnen een waarnemersgroep oprichten met een coördinator die de resultaten terugkoppelt aan de gemeente. Zo krijgt de gemeente inzicht of de ingerichte snippergroen percelen geschikt zijn voor de egel.

### 6.5.8 Beheer

Het gemeentelijk groen onderhoudt de gemeente volgens het onderhoudsniveau zoals dat is vastgelegd in het integraal beleidsplan openbare ruimte. Een belangrijk criterium hierbij is hoe het openbaar groen er uit ziet. De gemeente wil echter ook steeds meer met het onderhoud meerwaarde gaan creëren voor andere thema's, zoals onder andere gezondheid, biodiversiteit, klimaatadaptatie etc. Op het gebied van biodiversiteit kan je bijvoorbeeld denken aan het laten liggen van bladeren en het maken van bladhopen als verblijfplaatsen voor egel in plaats van het opruimen van het blad in het kader van netheid.



*Afbeelding 14. Een bladhoop als verblijfplaats voor een egel.*

### **6.5.9 Inrichting**

Bij het ontwerpen van nieuwe aanleg of een herinrichting van een bepaalde locatie is het belangrijk om te voorkomen dat snippergroen ontstaat. Het ontwerpen van grote robuuste aaneengesloten groenvakken heeft daarom de voorkeur. Daarnaast kan het openbaar groen een functie toegewezen krijgen in het kader van klimaatadaptatie voor waterberging of verkoeling.

### **6.5.10 Monitoring en inventarisatie**

Cyclisch wordt het illegaal gebruik van openbaar groen gemonitord. Hiervoor ontvangt de gemeente meldingen van inwoners, maar ook medewerkers van verschillende afdelingen die voor hun werk veel aanwezig zijn in de kernen zelf kunnen waarnemingen van illegaal grondgebruik doorgeven. Deze waarnemingen worden verzameld en één keer in 5 jaar projectmatig aangepakt door handhaving. De betreffende eigenaar wordt eerst aangesproken en/of aangeschreven over de constatering en wordt vriendelijk verzoek verzocht de grond weer in de oorspronkelijke staat terug te geven aan de gemeente. Wanneer het perceel in aanmerking zou komen volgens de snippergroen kaart wordt het perceel te koop aangeboden.

### **6.5.11 Acties, planning en kosten**

Voor het uitvoeren van snippergroen is het nodig om een aantal acties uit te voeren die weer zorgen voor een up-te-date beleid, zoals welke percelen komen wel of niet in aanmerking voor verkoop, het stellen van duidelijk voorwaarden en het beter stroomlijnen van het proces van afhandelen van aanvragen. Hiervoor worden vooral interne uren gemaakt. Voor reeds bestaande verhuurovereenkomsten ontvangt de gemeente jaarlijks inkomsten, waarmee de kosten gedekt kunnen worden.



Snippergroen* **				
	Acties	Planning	Kosten/uren	Dekking
<b>Beheer</b>	Bepalen welke snippergroen percelen in eigendom blijven van gemeente	2022	€4.000,-	Binnen bestaande budget
	Behandelen verkoopaanvragen	Tweemaal per jaar*	65 uur	Binnen bestaande budget
<b>Monitoring</b>	Controle gebruik verkochte percelen.	Eens per vijf jaar*	40 uur	Binnen bestaande budget
	Controle en handhaving illegaal grondgebruik	Eens per vijf jaar*	40 uur	Binnen bestaande budget
<b>Communicatie</b>	Communicatieplan ontwikkelen voor intern en extern.	2022	€2.000,-	Binnen bestaande budget
<b>Coördinatie</b>	Stroomlijnen interne processen	2022	€6.000,-	Binnen bestaande budget.

\* = In dit kostenoverzicht is bij de jaarlijks terugkerende kosten geen rekening gehouden met indexering.

#### 6.5.12 Locaties

Voor het openbaar groen wordt via een inventarisatie op perceel niveau bepaald welk stuken openbaar groen eventueel voor verkoop in aanmerking kan komen.

## 7 Bronnen

### *Internet*

<https://minInv.nederlandsesoorten.nl/content/rode-lijsten>

<https://processierups.nu/>

<https://processierups.nu/leidraad-beheersing-eikenprocessierups/>

<https://steenbreek.nl/>

<https://wetten.overheid.nl/BWBR0013946/2017-07-11>

<https://www.jakobskruiskruid.com/>

<https://www.nederlandsesoorten.nl/>

<https://www.nvwa.nl/onderwerpen/invasieve-exoten>

<https://www.omgevingsvisiedalfsen.nl/omgevingsvisie-dalfsen1/home>

<https://www.overijssel.nl/onderwerpen/omgeving/omgevingsvisie/>

<https://www.overijssel.nl/thema's/natuur-en-landschap/invasieve-exoten/>

<https://www.probos.nl/projecten/innovaties-in-beheer/1400-beslisboom-preventie-en-bestrijding-duizendknoop>

<https://www.verspreidingsatlas.nl/>

<https://www.zoogdiervereniging.nl/>

[www.probos.nl/images/pdf/artikelen/DeLevendeNatuur\\_201704\\_Bijstrijding\\_Aziatische\\_duizendknope n.pdf](http://www.probos.nl/images/pdf/artikelen/DeLevendeNatuur_201704_Bijstrijding_Aziatische_duizendknope n.pdf)

### *Literatuur*

Klasberg, M. (2020) Biodiversiteit, natuur en groen in Dalfsen D10011764:80 Arcadis

Gedragcode soortbescherming voor gemeenten. Koninklijke Vereniging Stadswerk 2020

Integraal Beleidsplan Openbare Ruimte 2022-2026 (IBOR)

## 8 Bijlagen

### 8.1 Bijlage 1. Woordenboek

**Bacteriepreparaat:** een eiwitkristal dat na opgegeten te zijn wordt omgevormd tot een toxine waarna het spijsverteringskanaal wordt aangetast en het dier sterft. Het is biologisch afbreekbaar.

**Beeldmeetlat van de CROW:** bepalen van de beeldkwaliteit met behulp van beelden/foto's die voorkeur boven het sturen op budgetten en frequenties.

**Biodiversiteit:** alle soorten planten en dieren in een gebied of de samenstelling van een ecosysteem.

**Gedragscode soortbescherming gemeenten:** een code waarin zorgvuldig handelen is beschreven bij beheer- en inrichtingsmaatregelen. Hiermee worden negatieve gevolgen op populaties van beschermde dieren en planten inzichtelijk gemaakt en voorkomen of beperkt en de biodiversiteit behouden.

**Gidssoorten:** Kritische soorten die een ecologische kwaliteit aantonen van een type leefgebied. Als deze soort aanwezig is, dan zijn in het landschap veel meer soorten aanwezig. Dit kan een plant of diersoort zijn.

**Groenstructuur:** Een samenstelling van beplanting die een beeldbepalend element vormt in het landschap. In de gemeente Dalfsen zijn diverse landschappelijke elementen aanwezig die karakteristiek zijn voor landschapstype.

**Groenstructuurplan:** plan waarin is vastgelegd welk groen behouden moet blijven, op welke plaatsen groen mist en waar versterking plaats moet vinden.

**Invasieve exoot:** Plant- of diersoorten die hier niet van oorsprong voorkomen en schadelijk zijn voor de biodiversiteit of nadelige gevolgen hebben voor de menselijke gezondheid, veiligheid of economie.

**Landschapsonwikkelingsplan:** plan waarin hulpmiddelen zijn beschreven die zorgen dat de kwaliteit van het landschap behouden of verbeterd wordt.

**Monocultuur:** op een perceel wordt eenzelfde gewas geteeld.

**Natura 2000-gebied:** gebied dat onderdeel is van een Europees netwerk. In elk gebied zijn specifieke planten en/of dieren beschermd.

**Natuurtoets:** Een natuurtoets beschrijft of de voorgenomen maatregelen een effect hebben op natuurwaarden die beschermd zijn onder de Wet natuurbescherming.

**Omgevingsvisie:** hierin staan onze ambities, keuzes, gericht op de verschillende gebieden in onze gemeente.

## Biodiversiteit Voor Elkaar in het groene landschap.

**Omgevingswet:** Deze wet bundelt en moderniseert de wetten voor de leefomgeving. Hierbij gaat het onder meer om wet- en regelgeving over bouwen, milieu, water, ruimtelijke ordening en natuur. De Omgevingswet staat voor een goed evenwicht tussen het benutten en beschermen van de leefomgeving.

**Ontheffing Wet natuurbescherming:** een besluit waarbij onder voorwaarden de Wet natuurbescherming overtreden mag worden.

**Operatie Steenbreek:** Is een kennis- en netwerkorganisatie en biedt ondersteuning bij het duurzaam vergroenen van de leefomgeving. De gemeente Dalfsen is net zoals 160 andere gemeentes hierbij aangesloten. De gemeente helpt inwoners hun tuin te vergroenen. Denk aan acties zoals korting bij de aanschaf van regentonnen, het aanleggen van geveltuintjes en het vergroenen van een straat of buurt.

**Participatieproject:** burgerinitiatief of actief handelen van de gemeente om de inwoner te informeren.

**Rode lijst:** Een Rode lijst is een overzicht van soorten die uit Nederland zijn verdwenen of dreigen te verdwijnen. Dit wordt bepaald op basis van zeldzaamheid en/of negatieve trend. De lijsten worden periodiek vastgesteld door de Minister van Economische Zaken. De Minister bevordert onderzoek en werkzaamheden nodig voor bescherming en beheer. Rode lijsten hebben geen juridische status.

**Schaalvergroting:** vergroten van de productie

**Snippergroen:** Percelen openbaar groen die geen deel uitmaken van de gemeentelijke groene hoofd- en nevenstructuur of parels, én die geen of minimale betekenis hebben voor de openbare ruimte en biodiversiteit en klimaatadaptatie.

**Topsectorenonderzoek:** een onderzoek waarbij nauwe samenwerking plaatsvindt tussen bedrijven en overheden.

**Voedselarme berm/bodem:** een bodem met een laag gehalte aan voedingsstoffen waar veel kruidachtige planten op groeien.

**Voedselrijke berm/bodem:** een bodem met een hoog gehalte aan voedingsstoffen waar weinig kruidachtige planten groeien.

**Wet natuurbescherming:** Onder deze wet zijn Natura 2000-gebieden, soorten en houtopstanden beschermd.

**Xentari:** een biologisch gewasbeschermingsmiddel op basis van een bacteriepreparaat.