

Naar een opgewekt West-Overijssel

In 2050 draait onze regio op duurzame energie.
Zonne- en windenergie zijn dan niet meer weg te denken uit onze leefomgeving. Samen plukken we de vruchten van de energietransitie.
Dit is de concept-energiestrategie van West-Overijssel tot 2030.

Morgen is allang begonnen.



LOKAAL

Mensen maken Overijssel. De menselijke maat en de sociale structuren helpen ons om passende keuzes te maken. We werken samen aan:

- Niet alleen de lasten maar ook de lusten
- Lokaal eigenaarschap en ondernemerschap staan voorop
- Energieopwekking levert een bijdrage aan de lokale gemeenschap



NIEUWE ECONOMIE

Het ontwikkelen van wind- of zonne-energie biedt lokaal nieuwe economische kansen. We werken samen aan:

- Energieopwekking als ontwikkelings- en vestigingsfactor voor bedrijven
- Energieopwekking als nieuw verdienmodel voor het MKB en familiebedrijven
- Bij de zoektocht naar locaties voor de opwek van zonne- en windenergie houden we rekening met de onze opgave om woningen en bedrijven te bouwen



DOE HET GOED

We zien de opwekking van duurzame energie als een hefboom voor andere maatschappelijke opgaven. We werken samen aan:

- Energieopwekking verbinden we met andere opgaven zoals biodiversiteit, stikstofproblematiek en bodemdaling veenweidegebieden
- Projecten die meerdere opgaven combineren gaan voor projecten die alleen gericht zijn op duurzame opwekking van energie

WARMTE

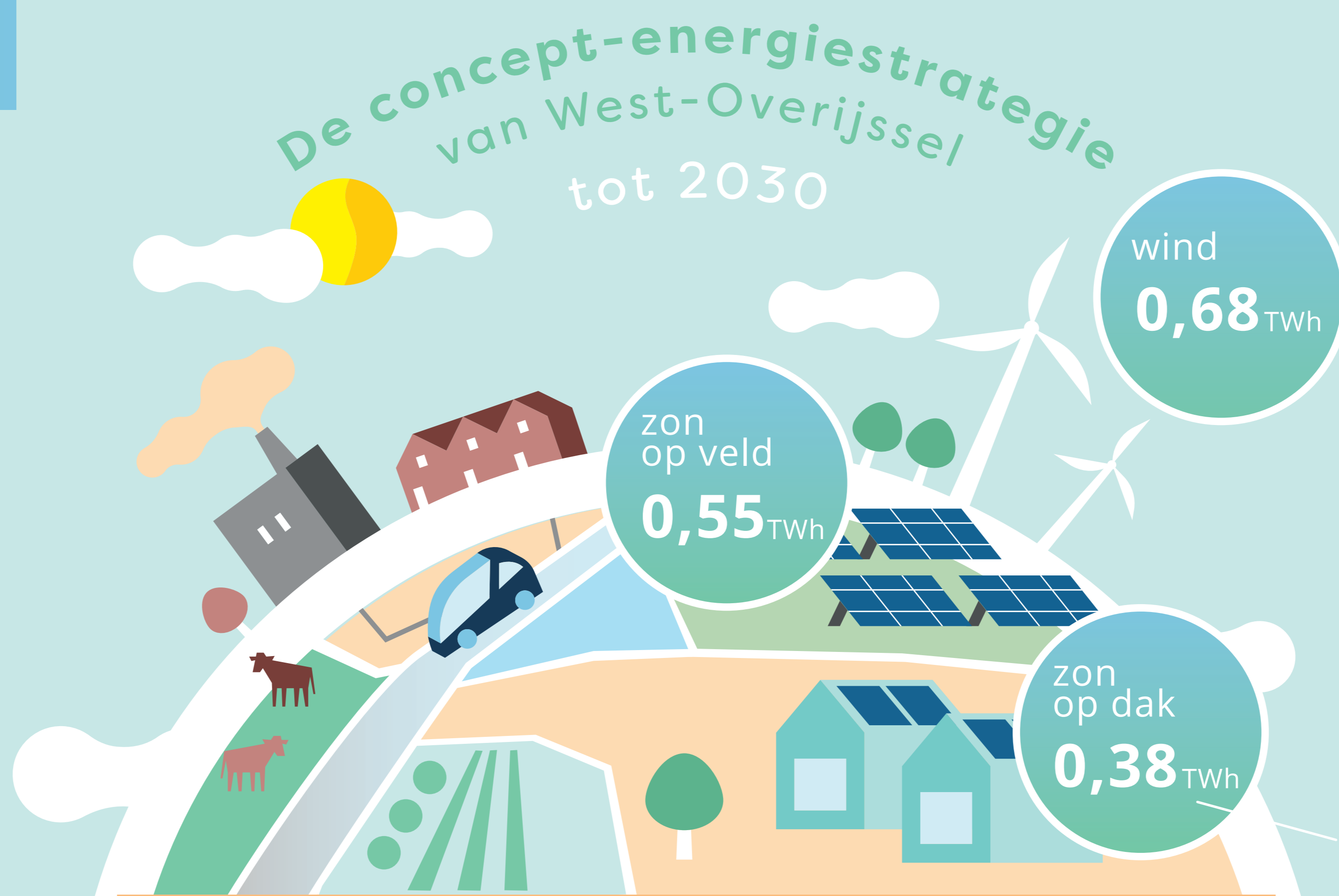
Warmtevraag blijft stabiel

Veel potentie voor duurzame gassen

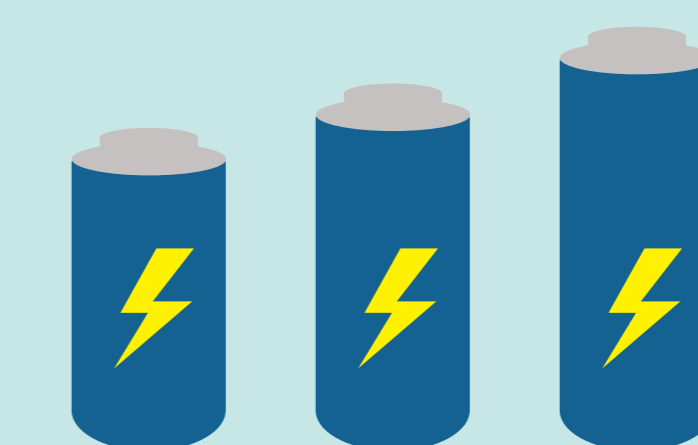
Geen grootschalige restwarmte beschikbaar

Mogelijk geothermie in 4 gemeenten

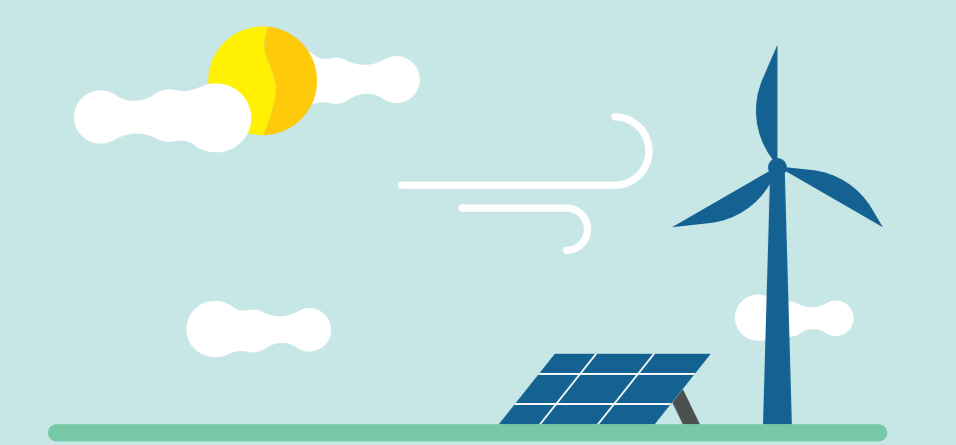
Sterke onbalans tussen vraag en aanbod



OPWEK ZON & WIND



In 2018 verbruikten we **2,8 TWh** in West-Overijssel



In 2030 wekken we **1,6 TWh** aan zonne en windenergie op
Gelijk aan elektriciteitsverbruik van **500.000 huishoudens** (gemiddeld 3.200 kWh/huishouden)

In 2030 wekken we dus meer dan 50% van onze stroom duurzaam op.

Disclaimer: de verdeling van opwekking naar zonne en wind is een indicatieve verdeling die niet vast staat. In veel gemeenten moet hierover nog een besluit genomen worden, nadat plannen verder zijn uitgewerkt in overleg met lokale stakeholders.

Uitvoering RES 1.0



We streven naar minimaal 50% lokaal eigendom



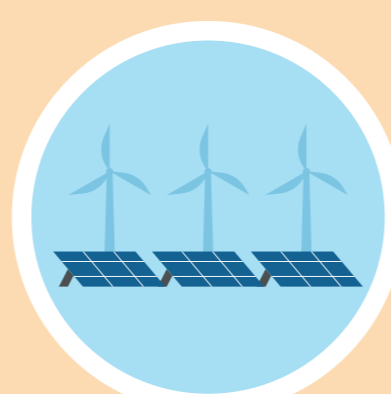
We betrekken omwonenden bij energieprojecten in een zo vroeg mogelijk stadium



We koppelen vraag en aanbod zo efficiënt mogelijk



We houden de opbrengst zoveel mogelijk lokaal



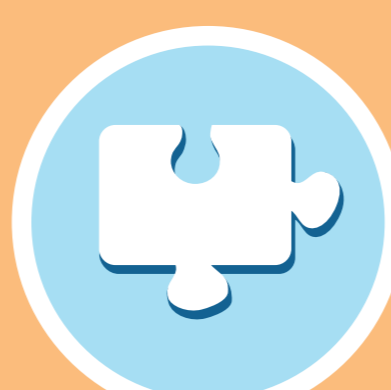
We koppelen zoveel mogelijk opgaven en geven de voorkeur aan meervoudig ruimtegebruik



We verkennen de mogelijkheden voor een regionaal of gemeentelijk energie- en warmtebedrijf



We streven naar een evenwichtige verdeling tussen de lusten en de lasten



We sluiten aan op de identiteit en kenmerken van een gebied



We zetten in op energiebesparing