



## Kadernota Verbonden Partijen 2021



## Inhoudsopgave

<b>Hoofdstuk 1. Inleiding .....</b>	<b>5</b>
1.1 Aanleiding .....	5
1.2 Doelstelling van deze nota.....	5
1.3 Definities.....	5
<b>Hoofdstuk 2. Wettelijk kader en ontwikkelingen .....</b>	<b>7</b>
2.1 Inleiding.....	7
2.2 Wettelijk kader .....	7
2.3 Ontwikkelingen .....	7
<b>Hoofdstuk 3. Afwegingen oprichting of deelname aan een verbonden partij .....</b>	<b>8</b>
3.1 Inleiding .....	8
3.2 Beslisboom bij het oprichten of deelnemen aan een verbonden partij.....	8
3.3 Evaluatie en heroverweging van verbonden partijen.....	10
3.4 Beleidskader voor oprichting of deelname aan een verbonden partij .....	11
<b>Hoofdstuk 4. Vertegenwoordiging in een verbonden partij .....</b>	<b>12</b>
4.1 Inleiding .....	12
4.2 Relaties en rollen met verbonden partijen .....	12
4.4 Vertegenwoordiging in privaatrechtelijke organisaties .....	12
4.5 Beleidskader vertegenwoordiging in een verbonden partij .....	13
<b>Hoofdstuk 5. (Aan)sturing van verbonden partijen.....</b>	<b>14</b>
5.1 Inleiding .....	14
5.2 (Aan)sturing van verbonden partijen in de aanloopfase .....	14
5.3 (Aan)sturing van bestaande verbonden partijen .....	15
5.4 Beleidskader (aan)sturing verbonden partijen .....	15
<b>Hoofdstuk 6. Beheersing van verbonden partijen.....</b>	<b>17</b>
6.1 Inleiding .....	17
6.2 Informatievoorziening publiekrechtelijke verbonden partijen .....	17
6.3 Informatievoorziening privaatrechtelijke verbonden partijen .....	17
6.4 Risicomanagement.....	18
6.5 Beleidskader beheersing verbonden partijen.....	18
<b>Hoofdstuk 7. Verantwoording door de verbonden partij .....</b>	<b>19</b>
7.1. Inleiding .....	19
7.2 Aspecten van verantwoording .....	19
7.3. Beleidskader verantwoording door een verbonden partij .....	19
<b>Hoofdstuk 8. Toezicht houden .....</b>	<b>20</b>
8.1 Inleiding .....	20
8.2 Instrumenten voor het houden van toezicht.....	20
8.3 Beleidskader toezicht houden.....	20
<b>Hoofdstuk 9. Paragraaf verbonden partijen.....</b>	<b>21</b>

<b>9.1</b>	<b>Inleiding .....</b>	<b>21</b>
<b>9.2</b>	<b>Huidige eisen BBV met betrekking tot de paragraaf verbonden partijen.....</b>	<b>21</b>
<b>9.3</b>	<b>Format paragraaf verbonden partijen.....</b>	<b>21</b>
<b>9.4</b>	<b>Overzicht verbonden partijen conform format .....</b>	<b>22</b>
	<b>Bijlage 1: Overzicht verbonden partijen.....</b>	<b>23</b>
	<b>Bijlage 2: Publiekrechtelijke en privaatrechtelijke rechtsvormen .....</b>	<b>25</b>
	<b>Bijlage 3: Overzicht verbonden partijen op basis van format Kadernota Verbonden Partijen ....</b>	<b>28</b>
	<b>Bijlage 4: Format paragraaf verbonden partijen.....</b>	<b>47</b>

## Samenvatting

Verbonden partijen zijn organisaties die een taak voor de gemeente uitvoeren en waarin we als gemeente een bestuurlijk en financieel belang hebben. Deelname aan een verbonden partij is een manier om een gemeenschappelijk doel te bereiken. De keuze om deel te nemen aan een verbonden partij vraagt altijd een specifieke afweging. Centraal staat daarbij de vraag:

*“Is dit de geëigende vorm om de doelstellingen van de gemeente te realiseren?”*

Bij de oprichting van een verbonden partij hebben we als gemeente maximaal invloed en sturen we actief op de vormgeving, dit geldt vooral bij de publiekrechtelijke verbonden partijen. Op dat moment moet de gemeenschappelijke regeling nog worden vastgesteld en kunnen we actief sturen op het functioneren en toekennen van bevoegdheden en verantwoordingseisen. Het college legt in deze fase de keuzes voor aan de raad.

De sturing van verbonden partijen is complex. Dit komt o.a. door de samenwerking met de andere deelnemers, maar ook doordat de organisatie meer op afstand staat van onze eigen organisatie. Daarnaast hebben we twee rollen in de verbonden partij, die van eigenaar en van opdrachtgever. Dit alles vraagt om goede afstemming en advisering.

De raad heeft een kaderstellende en controlerende rol ten opzichte van het college en de taak van het college is om zicht te houden op de uitvoering, prestaties, kosten en risico's van de verbonden partij. Naast de reguliere verantwoordingsmomenten rond kadernota en begroting, informeert het college de raad actief bij grote bestuurlijke en/of financiële wijzigingen en ontwikkelingen. De ambtelijke organisatie heeft en onderhoud actief contact met de verbonden partijen en de overige deelnemers en ondersteunt het bestuur met informatie en advies.

Iedere raadsperiode vindt er een evaluatie plaats van de raads- en gemengde regelingen en wordt er van deze regelingen een gemeentelijke visie opgesteld. Bij de evaluatie kijken we of deelname aan de verbonden partij nog steeds de geëigende vorm is om de doelstellingen van de gemeente te realiseren. In de gemeentelijke visie geven we aan wat we willen realiseren met de verbonden partij. De gemeentelijke vertegenwoordiger in de verbonden partij draagt deze visie uit in de verbonden partij en legt hierover verantwoording af aan de gemeenteraad.

Jaarlijks worden in de paragraaf verbonden partijen bij begroting en jaarrekening de actuele beleidsvoornemens en ontwikkelingen aangegeven. Dit naast de risico's en financiële ratio's. De betrokkenheid van een verbonden partij bij de realisatie van de gemeentelijke doelstellingen vindt plaats bij het betreffende programma van de programmabegroting of jaarrekening.

# Hoofdstuk 1. Inleiding

## 1.1 Aanleiding

Een afvaardiging van de gemeenteraad is in de vorm van een ‘taakgroep verbonden partijen’ betrokken geweest bij de opstelling van huidige kadernota verbonden partijen. Deze Kadernota verbonden partijen is in maart 2016 door uw raad vastgesteld. In de tweede helft van 2020 is er een evaluatienota verbonden partijen opgesteld om terug te kijken op de werking in de praktijk van de in 2016 vastgestelde Kadernota verbonden partijen. Deze evaluatie laat zien dat de in 2016 gekozen werkwijze nog steeds voldoet en dat er slechts sprake is van drie inhoudelijke wijzigingen, namelijk:

- intrekking mandaatbesluit indienen zienswijze aan het college;
- aansluiten bij aanbeveling uit BBV voor opnemen vierde categorie “verbonden partijen”, waarbij wel sprake is van een bestuurlijk belang en structurele financiële bekostiging i.p.v. financieel belang en
- beperken van de evaluaties van alle verbonden partijen tot evaluaties van de raads- en gemengde regelingen overeenkomstig de afspraken voor het opstellen van de gemeentelijke visies (ook alleen bij raads- en gemengde regelingen).

Voor een uitgebreide toelichting verwijzen we naar de behandelde evaluatienota verbonden partijen die in november 2020 in de raad aan de orde is geweest.

## 1.2 Doelstelling van deze nota

Deelname aan een verbonden partij is een manier om een gemeenschappelijk doel te bereiken. Verbonden partijen voeren vaak beleid uit dat de gemeente in principe ook zelf kan (blijven) uitvoeren. Omdat de gemeente uiteindelijk verantwoordelijk blijft voor de realisatie van de beoogde doelstellingen van de programma's, heeft de gemeenteraad een kaderstellende en controlerende taak met betrekking tot de invulling en uitvoering van de activiteiten. Vanuit verschillende oogpunten is het belangrijk dat er voldoende aandacht wordt besteed aan de verbonden partijen. De verschillende oogpunten zijn:

- Beleidsmatig: Het gemeentelijk beleid wordt uitgevoerd door de verbonden partijen in plaats van de gemeente. De gemeente blijft echter wel verantwoordelijk voor het realiseren van het beleid.
- Bestuurlijk: Bij de realisatie van het beleid door middel van verbonden partijen kunnen zich bestuurlijke risico's voordoen. Het is van belang voor de gemeente om te weten welke bestuurlijke risico's gelopen kunnen worden per verbonden partij.
- Financieel: Het is voor de gemeente van belang om de kosten en de financiële risico's inzichtelijk te hebben die zij loopt met de verbonden partijen.

De gemeenteraad legt door middel van deze nota verbonden partijen algemene en specifieke uitgangspunten vast ten aanzien van de deelname, sturing, beheersing, verantwoording en toezicht van verbonden partijen om zodoende inhoud en invulling te geven aan de wijze waarop de gemeenteraad haar kaderstellende en controlerende taak wil uitvoeren.

## 1.3 Definities

### *Verbonden partij*

Het begrip verbonden partij is vastgelegd in het Besluit Begroting en Verantwoording (hierna: BBV) en is in artikel 1 lid b BBV als volgt gedefinieerd: “een privaatrechtelijke of publiekrechtelijke organisatie waarin de gemeente een bestuurlijk én financieel belang heeft”.

### *Financieel belang*

In artikel 1 lid c BBV wordt financieel belang gedefinieerd als: “Een aan de verbonden partij ter beschikking gesteld bedrag dat niet verhaalbaar is als de verbonden partij failliet gaat onderscheidenlijk het bedrag waarvoor aansprakelijkheid bestaat indien de verbonden partij haar verplichtingen niet nakomt”. In de handreiking verbonden partijen van het Ministerie van BZK en het IPO (2005) wordt de volgende toelichting op financieel belang gegeven: “er is sprake van een verbonden partij als de gemeente geen verhaal heeft als de partij failliet gaat, of als de gemeente aansprakelijk wordt gesteld als de partij haar verplichtingen niet nakomt. Bij leningen en garantstelling is er dus geen sprake van een verbonden partij: de gemeente houdt juridisch verhaal als de partij

failliet gaat. Ook bij exploitatiesubsidies is er geen sprake van een verbonden partij: het gaat om overdrachten (subsidiën)”.

#### *Bestuurlijk belang*

In artikel 1 lid d BBV wordt bestuurlijk belang gedefinieerd als: “Zeggenschap, hetzij uit hoofde van vertegenwoordiging in het bestuur hetzij uit hoofde van stemrecht”. In de handreiking verbonden partijen van het Ministerie van BZK en het IPO (2005) is een toelichting gegeven op het bestuurlijk belang. Er is sprake van een bestuurlijk belang als een wethouder, raadslid of ambtenaar van de gemeente namens de gemeente in het bestuur van de verbonden partij plaatsneemt, of namens de gemeente stemt. Bij alleen een (niet benut) benoemingsrecht of voordrachtsrecht is er strikt genomen geen sprake van een verbonden partij. Ook indien niet namens de gemeente maar op persoonlijke titel zitting wordt genomen in een bestuur is er geen sprake van een verbonden partij.

#### *Aanbeveling Commissie BBV*

In de Notitie verbonden partijen van oktober 2016 van de Commissie BBV is de aanbeveling opgenomen om naast de organisaties waarbij sprake is van een financieel en bestuurlijk belang ook organisaties op te nemen, waarbij sprake is van een:

- Bestuurlijk belang  
en
- Een structurele bekostiging in overwegende mate van (de activiteiten van) een organisatie via één of meer geldstromen (begrotingsfinanciering, subsidie en overeenkomst van opdracht).

De Commissie BBV heeft deze aanbeveling gedaan, om ook die organisatie in beeld te brengen en te hebben gezien het maatschappelijke of algemene belang en de mogelijke risico's die hierbij kunnen spelen. Besloten is om na vaststelling van deze Kadernota, deze organisaties op gelijke wijze te behandelen als de overige verbonden partijen. Deze “vierde” categorie is daarom opgenomen in deze Kadernota (bijlage 3) en zal worden opgenomen in de jaarlijkse p&c documenten.

In bijlage 1 treft u een overzicht aan van de verbonden partijen (drie categorieën) en de verbonden partijen die vallen onder de aanbeveling van de Commissie BBV (4<sup>e</sup> categorie).

## Hoofdstuk 2. Wettelijk kader en ontwikkelingen

### 2.1 Inleiding

Op het gebied van verbonden partijen gelden meerdere wetten en (beleids)regels die tezamen het wettelijk kader vormen. Het wettelijk kader bestaat onder meer uit de Gemeentewet, het Burgerlijk Wetboek (boek 2, rechtspersonen), de Wet gemeenschappelijke regelingen en het Besluit begroting en verantwoording provincies en gemeenten. In dit hoofdstuk wordt nader ingegaan op de relevante bepalingen. Tevens wordt ingegaan op relevante ontwikkelingen binnen het wettelijk kader en landelijke en regionale ontwikkelingen met betrekking tot samenwerkingsverbanden.

### 2.2 Wettelijk kader

#### *Gemeentewet (Gw)*

De grondregel van de Gemeentewet is dat publieke taken door de gemeente zelf worden uitgevoerd. Private rechtsvormen zijn slecht toelaatbaar: "indien dat in het bijzonder aangewezen moet worden geacht voor de behartiging van het daarmee te dienen openbaar belang" (artikel 160 lid 2 Gw). Voor het gebruik van publieke rechtsvormen geldt deze beperking overigens niet. In de Gemeentewet en de Wet gemeenschappelijke regelingen zijn bepaalde waarborgen opgenomen voor het gebruik van bevoegdheden, besluitvormingsstructuren, beïnvloedingsmogelijkheden, toezicht, democratische controle en openbaarheid die niet gelden bij privaatrechtelijke rechtsvormen. De Gemeentewet bepaalt dat het besluit (van het college) tot oprichting van een naamloze vennootschap of een besloten vennootschap (of een deelneming daarin) niet wordt genomen dan nadat de gemeenteraad in de gelegenheid is gesteld zijn wensen en bedenkingen ter kennis van het college te brengen.

#### *Wet gemeenschappelijke regelingen (Wgr)*

Een belangrijk juridisch kader voor samenwerking tussen gemeenten is de Wet gemeenschappelijke regelingen (Wgr). De Wgr richt zich op samenwerkingen tussen decentrale overheden (gemeenten, provincies en waterschappen) onderling. Het gaat in dit geval om gemeenschappelijke regelingen.

#### *Burgerlijk wetboek (boek 2, rechtspersonen)*

Ten aanzien van privaatrechtelijke organisatie zijn in het Burgerlijk wetboek (boek 2, rechtspersonen), bepalingen opgenomen over de verschillende rechtspersonen waarin ook een gemeente kan deelnemen. Het gaat om vennootschappen (NV's en BV's), verenigingen, coöperaties en stichtingen.

#### *Besluit begroting en verantwoording provincies en gemeenten (BBV)*

In het BBV zijn verschillende bepalingen opgenomen ten aanzien van verbonden partijen. Zo schrijft het BBV voor dat de verbonden partijen verplicht moeten worden opgenomen in een aparte paragraaf Verbonden Partijen. Tevens schrijft het BBV voor welke informatie deze paragraaf tenminste moet bevatten.

### 2.3 Ontwikkelingen

De volgende ontwikkelingen zijn voor de verbonden partijen relevant:

1. Aangekondigde aanpassing Wet gemeenschappelijke regelingen. Op moment van opstellen van deze nota ligt het wetsvoorstel voor advies bij de Raad van State en is het wetsvoorstel niet openbaar. De verwachting is dat het wetsvoorstel mogelijkheden biedt om de positie van de gemeenteraden met betrekking tot de verbonden partijen te versterken. Zodra de aanpassing van de Wgr van kracht wordt, zal hierover geadviseerd worden.
2. Opstellen rechtmatigheidsverklaring bij jaarverslag door het bestuur van de verbonden partij i.p.v. door de externe accountant. Dit geldt voor de publiekrechtelijke verbonden partijen met ingang van 2022 over het verslagjaar 2021.

## Hoofdstuk 3. Afwegingen oprichting of deelname aan een verbonden partij

### 3.1 Inleiding

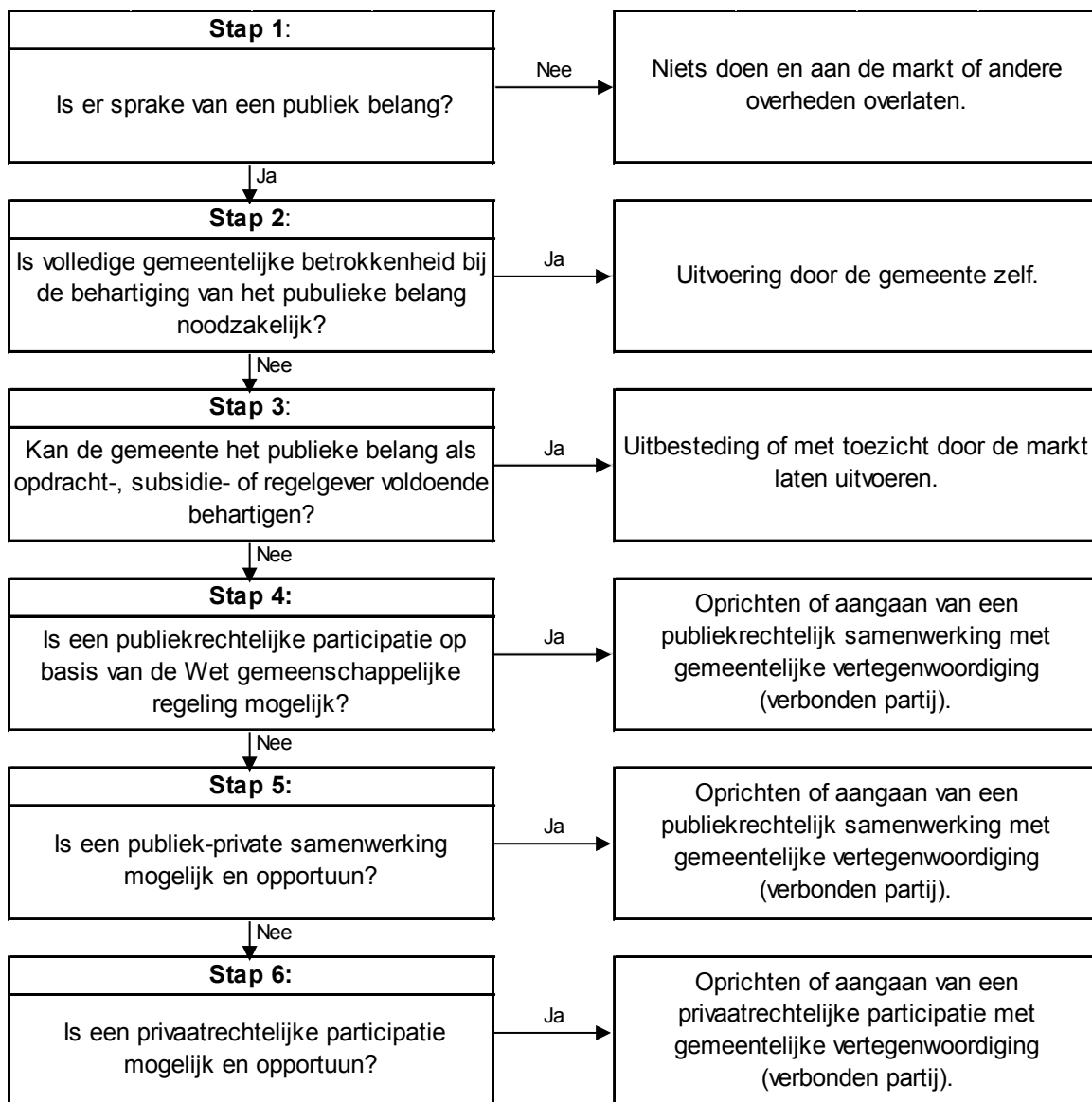
In dit hoofdstuk wordt een beslisboom weergegeven die kan worden gebruikt ter bepaling of de gemeente een bestuurlijk en financieel belang aan zou moeten gaan of moeten doorzetten. De beslisboom is gebaseerd op wetgeving en moet niet gezien worden als een instrument dat onafwendbaar tot een uitkomst leidt, maar als een leidraad. De keuze zal in bijna alle gevallen een specifieke afweging vragen en een politieke keuze zijn. Het hoofdstuk wordt afgesloten met een beleidskader voor de oprichting of deelname aan een verbonden partij.

### 3.2 Beslisboom bij het oprichten of deelnemen aan een verbonden partij

Deze kadernota bevat geen eensluidend antwoord op de vraag of deelgenomen kan worden aan een samenwerking. De ervaring leert dat ieder geval een specifieke afweging vraagt. Centraal daarbij staat telkens het antwoord op de vraag:

*“Is dit de geëigende vorm om de doelstellingen van de gemeente te realiseren?”*

In onderstaand schema zijn een aantal vragen opgesteld die als leidraad kunnen dienen bij de afweging:





### *Stap 1: Is sprake van een publiek belang?*

Om te beoordelen of er sprake is van een publiek belang, zullen de volgende twee vragen beantwoord moeten worden:

#### *1a Is er sprake van een maatschappelijk belang?*

In principe moet er alleen deelgenomen worden in een samenwerkingsverband als daarmee het publiek belang wordt gediend en de samenwerking publieke meerwaarde oplevert. Publieke belangen komen voort uit een maatschappelijk belang. Belangen zijn maatschappelijke belangen als hun behartiging voor de samenleving als geheel gewenst is.

#### *1 b: Dient de gemeente dit maatschappelijke belang te dienen omdat het anders niet voldoende gediend wordt?*

Een maatschappelijk belang wordt pas een publiek belang als de overheid (c.q. gemeente) zich de behartiging van een maatschappelijk belang aantrekt, omdat zij ervan overtuigd is dat dit belang anders niet voldoende gediend wordt. Om tot een beslissing te kunnen komen of moet worden deelgenomen in een partij, zal steeds afgewogen moeten worden of het ten eerste een maatschappelijk belang is en ten tweede een publiek belang.

### *Stap 2: Is volledige gemeentelijke betrokkenheid noodzakelijk?*

In sommige gevallen van een publiek belang zal er sprake zijn van een volledige gemeentelijke betrokkenheid. Voorbeelden van deze gevallen zijn:

- De gemeente heeft wettelijke verplichtingen tot uitvoering van de taak.
- Het zelf uitvoeren van een taak is voor de gemeente van groot strategisch belang.
- Door hoge risico's of onzekerheden is het uitbesteden van een taak niet mogelijk of alleen tegen hoge kosten.

Als blijkt dat een volledige gemeentelijke betrokkenheid noodzakelijk is, dan zal de gemeente de activiteiten intern moeten uitvoeren. Blijkt dat geen volledige gemeentelijke betrokkenheid noodzakelijk is, dan volgt de volgende stap.

### *Stap 3: Kan de gemeente als opdrachtgever, subsidiegever of regelgever het publieke belang behartigen?*

Als blijkt dat geen sprake is van een volledige gemeentelijke betrokkenheid, heeft de gemeente drie mogelijkheden om via het publiekrechtelijk systeem op te treden. Deze drie mogelijkheden zijn:

- De gemeente kan optreden als regelgever door middel van voorschriften die betrekking hebben op de uitvoering van de publieke taak en de handhaving hierop (bijv. APV).
- Op basis van de gemeentelijke subsidievoorwaarden kan de gemeente door middel van subsidies een publieke taak uit laten voeren door derden.
- Op basis van een privaatrechtelijke overeenkomst kunnen goederen en diensten worden ingekocht bij een externe uitvoerder.

Het is van belang dat de gemeente voldoende invloed heeft om de door haar gewenste taken uitgevoerd te krijgen. Ook moet voldoende controle uit te oefenen zijn. Mocht dit niet of onvoldoende het geval zijn, dan volgt de volgende stap.

### *Stap 4. Is een publiekrechtelijke deelname op basis van Wgr mogelijk?*

Uitgangspunt is dat de gemeente, in de hoedanigheid van publiekrechtelijk rechtspersoon, bij voorkeur zelf het publiek belang moet behartigen. Dit staat bekend onder het 'Neen, tenzij.. principe'. Dit houdt in dat in principe niet deelgenomen moet worden in privaatrechtelijke partijen, tenzij hier gewichtige redenen voor zijn. Als blijkt dat bij een publiek belang geen volledige gemeentelijke betrokkenheid vereist is en de gemeente niet als opdracht-, subsidie- of regelgever kan optreden om het publiek belang voldoende te behartigen, dan pas zal de optie voor deelname in een verbonden partij bekeken moeten worden. Als bij afweging drie blijkt dat de gemeente nauw bij het te behartigen publiek belang betrokken moet zijn en dat door efficiency- of effectiviteitsvoordelen het wenselijk is om de activiteiten door een verbonden partij te laten uitvoeren, dan biedt de Wgr een mogelijkheid. (Zie bijlage 1 voor een overzicht van de publiekrechtelijke verbonden partijen). Als blijkt dat een publiekrechtelijke deelname op basis van de Wgr niet mogelijk of wenselijk is, dan volgt stap 5.

### *Stap 5. Is een publiek-private samenwerking mogelijk en opportuun?*

Als sprake is van de mogelijkheid van een samenwerkingsverband tussen de gemeente en het bedrijfsleven, waarbij er bijzondere redenen zijn qua meerwaarde en aan de onderstaande

voorwaarden voldaan wordt, heeft een publiek-private samenwerking (PPS) de voorkeur. De voorwaarden waaraan op zijn minst voldaan moet worden zijn:

- De gemeente moet duidelijk voor ogen hebben wat het uiteindelijke doel is van de samenwerking met de private partij(en);
- Vooraf moet er een indicatie zijn dat de samenwerking met een private partij toegevoegde waarde oplevert ten opzichte van andere mogelijkheden;
- Een heldere gemeenschappelijke doelstelling zijn;
- Betere beheersing van de risico's en/of een betere verdeling van de risico's;
- Een beeld schetst van het project voordat een samenwerking met een private partij wordt aangegaan. Er moet wel voor gewaakt worden dat het project niet volledig uitgewerkt wordt en hierdoor geen ruimte meer overblijft voor efficiencyoordelen.

Naast deze voorwaarden moet de gemeente zich afvragen tot op welke hoogte de gemeente bestuurlijke verantwoordelijkheid moet nemen. Indien wordt besloten tot het aangaan van een PPS-constructie, zal een gemeentelijke vertegenwoordiger aangesteld moeten worden. Het college zal deze gemeentelijke vertegenwoordiger aanstellen. Dit is om de controlerende functie van de gemeenteraad niet in het geding te brengen. Zie bijlage 2 voor een nadere toelichting op publiek-private samenwerking.

#### *Stap 6. Is een privaatrechtelijke deelname mogelijk en opportuun?*

Bij zwaarwegende argumenten geldt dat het publieksbelang kan worden behartigd via de privaatrechtelijke weg. Zoals al eerder opgemerkt heeft dit niet de voorkeur als deze zwaarwegende argumenten niet aanwezig zijn. Een reden hiervoor is dat de gemeente aandeelhouder is en daarmee gelijk staat aan andere privaatrechtelijke partijen. Daarbij is zij zowel verbonden aan het privaatrecht als aan het publiek recht. Daarnaast kan een belangenconflict ontstaan door de verschillende rollen die de gemeente dan heeft. In de rol als aandeelhouder is de gemeente gebaat bij een goede bedrijfsvoering, de continuïteit en een goed resultaat van het bedrijf. In de rol van afnemer (of vertegenwoordiger van) heeft de gemeente belang bij een gunstige prijs-kwaliteitverhouding van de af te nemen producten en/of diensten. Als vertegenwoordiger van de burgers heeft de gemeente weer andere belangen (bijv. werkgelegenheid). Als aandeelhouder moet de gemeente de belangen van het bedrijf behartigen en als klant moet de gemeente de eigen belangen behartigen. Een publiekrechtelijke regeling legt ten slotte nog een zwaarder accent op de democratische controle en verantwoording dan een privaatrechtelijke rechtspersoon, een private partij is zelfstandiger dan een andere vorm waardoor toezicht op het behalen van de publieke doelstellingen tegen verantwoordelijke kosten moeilijker is. Een zwaarwegend argument om deel te nemen in een privaatrechtelijke deelname kan bijvoorbeeld een wens zijn om een specifieke private partij te betrekken. Daarnaast is het mogelijk dat de gemeente slechts een gering aandeel heeft in een privaatrechtelijke rechtspersoon, wat een geringe invloed op het uit te voeren beleid als gevolg heeft. Als geen van de bovenstaande opties mogelijk is, dan kan de gemeente besluiten om de activiteit intern onder te brengen. Daarnaast kan er voor gekozen worden om de activiteiten niet uit te voeren. Zie bijlage 1 voor een overzicht van privaatrechtelijke verbonden partijen.

### **3.3 Evaluatie en heroverweging van verbonden partijen**

Iedere raadsperiode zal een evaluatie plaatsvinden van alle verbonden partijen aan de hand van het afwegingskader zoals omschreven. Doel van de evaluatie is antwoord te geven op de vraag of de verbonden partij nog steeds de geëigende vorm is om de doelstellingen van de gemeente te realiseren.

Tussentijds kunnen bepaalde veranderingen c.q. ontwikkelingen in financiële én bestuurlijke relaties overigens ook aanleiding zijn tot heroverweging van de desbetreffende relatie. Belangrijk veranderingen c.q. ontwikkelingen die hiertoe aanleiding geven zijn:

- Een wijziging van de doelstelling van een verbonden partij;
- Het (voornemen tot het) beëindigen van een verbonden partij;
- Een (komende) wijziging van het voortbestaan en eigenstandigheid van de relatie c.q. verbonden partij als gevolg van fusie of integratie;
- Nieuwe risico's en ontwikkelingen in relatie tot het weerstandsvermogen.
- Een verbonden partij is niet meer de beste optie voor het uitvoeren van de voorgenomen activiteiten en prestaties.

- Een grote afwijking van de voorgenomen of gerealiseerde activiteiten en prestaties.

#### **3.4 Beleidskader voor oprichting of deelname aan een verbonden partij**

Deelname in een verbonden partij kan alleen plaatsvinden nadat, met gebruik van de beslisboom als leidraad, vastgesteld is dat:

- Een publiek belang behartigd wordt door middel van de deelname.
- Geen volledige gemeentelijke betrokkenheid bij de behartiging van het publiek belang noodzakelijk is.
- De gemeente niet als opdracht-, subsidie- of regelgever het publiek belang kan behartigen en daarbij voldoende invloed en controle uitoefenen.
- Als blijkt dat bij een publiek belang geen volledige gemeentelijke betrokkenheid vereist is en de gemeente niet als opdracht-, subsidie- of regelgever kan optreden om het publiek belang voldoende te behartigen, dan zal de optie voor deelname in een verbonden partij bekeken moeten worden.
- De afweging of een publiek-private samenwerking mogelijk en opportuun is, volgt pas als blijkt dat een publiekrechtelijke deelname op basis van de Wgr niet mogelijk is.
- Alleen bij zwaarwegende argumenten geldt dat het publieksbelang kan worden behartigd via de privaatrechtelijke weg. Dit heeft niet de voorkeur als deze zwaarwegende argumenten niet aanwezig zijn.

Aan het eind van iedere raadsperiode zal een evaluatie plaatsvinden van de raads- en gemengde regelingen aan de hand van het afwegingskader zoals omschreven. Doel van de evaluatie is antwoord te geven op de vraag of de verbonden partij nog steeds de geëigende vorm is om de doelstellingen van de gemeente te realiseren.

## Hoofdstuk 4. Vertegenwoordiging in een verbonden partij

### 4.1 Inleiding

In dit hoofdstuk wordt nader ingegaan op de verschillende relaties en rollen die de gemeente kan hebben met een verbonden partij. Vervolgens wordt onderscheid gemaakt naar vertegenwoordiging in publiekrechtelijke organisaties en vertegenwoordiging in privaatrechtelijke organisaties en tenslotte wordt het beleidskader voor vertegenwoordiging in een verbonden partij weergegeven.

### 4.2 Relaties en rollen met verbonden partijen

Bij verbonden partijen kan de gemeente verschillende relaties en rollen met een verbonden partij hebben. Er kan onderscheid gemaakt worden tussen de volgende relaties/rollen:

- **Opdrachtgever/klant:** de gemeente als opdrachtgever/klant wil een aantal effecten verwezenlijken, zoals geformuleerd in het beleid. Om dit te kunnen bewerkstelligen, moeten producten of diensten worden geleverd door de verbonden partij. Vanuit de rol als klant wordt gestuurd op het halen van de afgesproken prestaties binnen de gestelde financiële kaders en niet op de interne bedrijfsvoering van de verbonden partij. Activiteiten die horen bij de rol van opdrachtgever/klant is het formuleren van beleid, het opstellen van contracten, bewaken van de levering, prijsbeoordeling en evaluatie in welke mate de positionering en invulling tegemoet komt aan de gestelde doelen.
- **Eigenaar:** de gemeente beslist samen met de andere deelnemers over de oprichting, de missie, de taken, bevoegdheden en verantwoordelijkheden van de verbonden partij. Het gemeentebestuur is mede *eigenaar* van de verbonden partij en draagt bestuurlijke verantwoordelijkheid (de gemeente neemt deel aan het bestuur). De eigenaarsrol richt zich vooral op de continuïteit en de levensvatbaarheid van de (samenwerking-)organisatie o.a. aan de hand van de begroting, periodieke rapportages en jaarrekening
- **Toezichthouder:** er kan voor worden gekozen om als toezichthouder op te treden en een vertegenwoordiger in de Raad van Toezicht of een commissaris te benoemen. Bij een Naamloze Vennootschap mag een commissaris uitsluitend het belang van het bedrijf behartigen en kan dus geen andere rol vertolken.

### 4.3 Vertegenwoordiging in publiekrechtelijke organisaties

De vertegenwoordiging in gemeenschappelijke regelingen is geregeld in de Wgr. Ten aanzien van de publiekrechtelijke organisaties is het volgende van toepassing:

- Als de gemeenschappelijke regeling door de gemeenteraad wordt getroffen (de zgn. raadsregeling), dan dienen raadsleden zitting te nemen in het gemeenschappelijk orgaan. Sinds een wijziging van de Wgr per 1 januari 2015 kunnen wethouders of burgemeesters geen zitting nemen in het bestuur van een raadsregeling.
- Als de gemeenschappelijke regeling door de bestuursorganen “college” of “burgemeester” zijn getroffen (de zgn. collegeregelingen), dan worden ook de leden van het algemeen bestuur uit de leden van deze bestuursorganen aangewezen. Voor collegeregelingen geldt dat leden van het bestuur uit het college moeten worden aangewezen.
- Voor gemengde regelingen geldt dat gekozen kan worden uit raadsleden, burgemeester en wethouders. Voor gemengde regelingen hanteren wij het uitgangspunt dat leden van het bestuur uit het college worden aangewezen.

### 4.4 Vertegenwoordiging in privaatrechtelijke organisaties

Bij privaatrechtelijke deelname treedt de gemeente op als aandeelhouder. Er zijn een aantal risico's verbonden aan vertegenwoordiging van de gemeente in een privaatrechtelijke organisatie. Deze risico's zijn:

1. **Belangenverstrengeling:** Belangenverstrengeling of de schijn daarvan kan voorkomen als rollen door elkaar heen lopen. De gemeente kan in verschillende rollen bij een privaatrechtelijke partij betrokken zijn, zoals wet- en regelgever, aandeelhouder, subsidieer en afnemer.
2. **Positie van de gemeentelijke vertegenwoordiger niet helder:** Een collegelid heeft als gemeentelijke vertegenwoordiger een eigen verantwoordelijkheid als het gaat om het dienen van de belangen van een privaatrechtelijke partij. Leden van het college tezamen en ieder

afzonderlijk zijn immers verantwoording aan de gemeenteraad schuldig voor het gevoerde bestuur.

De risico's zijn met name aanwezig als de gemeentelijk vertegenwoordiger zitting heeft in de Raad van Commissarissen (RvC). De RvC heeft tot taak toezicht te houden op het beleid van het bestuur en op de algemene gang van zaken in de vennootschap. De RvC staat het bestuur ter zijde. De leden van de RvC of RvT dienen het belang van de onderneming voorop te stellen. De commissaris is conform het vennootschapsrecht alléén aan de aandeelhouders van de onderneming verantwoording verschuldigd. De functie van commissaris in het toezichthoudende orgaan van de onderneming is dan moeizaam te verenigen met de uitoefening van de rechten verbonden aan het aandeelhouderschap. De zeggenschap verbonden aan het aandeelhouderschap berusten in het duale bestel primair bij het college van burgemeester en wethouders. Collegeleden nemen om die reden alleen zitting in de RvC of RvT na verkregen toestemming van de gemeenteraad.

#### **4.5 Beleidskader vertegenwoordiging in een verbonden partij**

- De rol van opdrachtgever/klant wordt belegd bij de vakinhoudelijk verantwoordelijke wethouder.
- Vertegenwoordiging in de Algemene vergadering van Aandeelhouders gebeurt in principe alleen door de portefeuillehouder financiën.
- Collegeleden nemen zitting in het bestuur van een publiekrechtelijke verbonden partij in de gevallen dat gekozen kan worden uit bestuurlijke vertegenwoordiging tussen raadsleden en collegeleden (in geval van gemengde regelingen).
- Collegeleden nemen geen zitting in de RvC of RvT zonder toestemming van de gemeenteraad.

## Hoofdstuk 5. (Aan)sturing van verbonden partijen

### 5.1 Inleiding

Het inrichten van democratische (bij)sturing en (tussentijdse) controle, het afnemen van verantwoording en uitoefenen van toezicht wordt samengevat onder het begrip governance, oftewel: goed besturen. De volgende aspecten spelen hierbij een belangrijke rol:

- Sturen: het proces waarbij door de gemeenteraad richting wordt gegeven aan een organisatie om de beleidsdoelstellingen te realiseren.
- Beheersen: het proces waarbij de gemeenteraad kan vaststellen of de uitvoering in overeenstemming blijft met de gemaakte plannen.
- Verantwoording: het rekenschap afleggen aan de gemeenteraad door de organisatie middels bijvoorbeeld voortgangsrapportages en jaarverslag.
- Toezicht: de beoordeling door een extern toezichthouder (zoals de accountant) of de processen van de organisatie voldoen aan de daaraan gestelde eisen.

In de hoofdstukken 5, 6, 7 en 8 komen deze aspecten afzonderlijk aan de orde. Dit hoofdstuk gaat over de (aan)sturing van verbonden partijen. Ten aanzien van de (aan)sturing van verbonden partijen kan onderscheid worden gemaakt worden in twee fasen, namelijk de aansturing in de aanloopfase van een verbonden partij en de (aan)sturing van bestaande verbonden partijen.

### 5.2 (Aan)sturing van verbonden partijen in de aanloopfase

Met name bij publiekrechtelijke verbonden partijen kan in de aanloopfase door zowel gemeenteraad als college actief gestuurd worden op de vormgeving van de verbonden partij. Op dat moment moet namelijk de gemeenschappelijke regeling nog worden vastgesteld, waarin de randvoorwaarden voor het functioneren van de verbonden partij zijn opgenomen. Daarin kunnen bepaalde bevoegdheden worden toegekend, verantwoordingseisen worden opgenomen etc. Het is dus van groot belang dat in deze fase actief gestuurd wordt. Om als gemeenteraad een goede afweging te kunnen maken over een voorstel om voor bepaalde taken een concrete samenwerking aan te gaan, dient het voorstel in ieder geval de volgende onderdelen te bevatten

- De over te dragen bevoegdheden.
- De bestuurssamenstelling.
- De voorwaarden van toe- en uittreding.
- De structurele en incidentele informatievoorziening vanuit het samenwerkingsverband, inclusief het moment van informeren.
- Eventuele alternatieven die onderzocht zijn.
- Een plan om de samenwerking te implementeren, zoals het proces en het benodigde budget.
- De tussentijdse betrokkenheid van de gemeenteraad bij de totstandkoming van de samenwerking, bijvoorbeeld in de vorm van een raads werkgroep.

Onderwerpen die aandacht verdienen in een formeel vast te leggen contract c.q. regeling om goed te kunnen sturen in het vervolgtraject:

- Doel van de verbonden partij.
- Taken van de verbonden partij.
- De bijdrage die de verbonden partij levert aan de realisatie van beleidsdoelstellingen.
- De beoogde effecten van de producten of dienstverlening.
- Te leveren prestaties en financiering van activiteiten.
- Risico's, risicoverdeling en de wijze van beheersing van de risico's.
- Beïnvloedingsmogelijkheden.
- Tussentijdse evaluaties.
- Informatievoorziening en frequentie.
- Beëindiging van deelneming aan de verbonden partij.
- Frequentie en aard van de overlegstructuur.

In de aanloopfase van de oprichting van een privaatrechtelijke verbonden partijen is het college aan zet en is het de rol van de gemeenteraad om wensen en bedingen kenbaar te maken alvorens het college beslist.

### 5.3 (Aan)sturing van bestaande verbonden partijen

Bij de (aan)sturing van bestaande verbonden partijen maken we onderscheid tussen de volgende verbonden partijen:

1. Publiekrechtelijke verbonden partijen (de gemeenschappelijke regelingen):
  - 1a: Raadsregelingen: waarbij de bevoegdheid om beleid te maken overgedragen is;
  - 1b: Gemengde regelingen: waarbij sprake is van een samenwerkingsverband waarbij zowel beleidstaken als uitvoerende taken zijn overgedragen.
  - 1c: Collegeregelingen: waarbij het een samenwerking betreft voor uitvoeringstaken.
2. Privaatrechtelijke verbonden partijen

Ad.1a en b: Raads- en gemengde regelingen

Bij raads- en collegeregelingen is sturing vanuit de inhoud op een gewenst maatschappelijke effect aan de orde. De verbonden partij is in feite het middel dat wordt ingezet om een beoogd effect te realiseren. Bij raadsregelingen en gemengde regelingen is het derhalve van belang dat:

- Een gemeentelijke visie per verbonden partij aanwezig is waarin is verwoord wat de gemeente wil realiseren bij/met de verbonden partij.
- Duidelijk is welke specifieke bijdrage de verbonden partij levert aan de realisatie van de beleidsdoelstellingen van de gemeente en welke prestaties en producten hiervoor worden geleverd.
- De gemeentelijke vertegenwoordiger in de betreffende verbonden partij de visie van de gemeente uitdraagt en probeert dit te realiseren en hierover verantwoording aflegt aan de gemeenteraad.

Ad. 1c: Collegeregelingen

Bij collegeregelingen waarbij uitsluitend colleges of burgemeesters deelnemen en waarbij het gaat om uitvoeringstaken. Voor deze regelingen geldt dat het college richting geeft aan het behalen van de afgesproken doelstellingen. Uiteraard heeft het college(lid) een actieve informatieplicht aan de gemeenteraad.

Ad.2: Privaatrechtelijke verbonden partijen

Voor privaatrechtelijke verbonden partijen geldt dat het de taak van het college is om (alseigenaar) zicht te houden op de taakuitvoering door de verbonden partij en zo nodig bij te sturen. Bij deelneming aan een vennootschap gaat het om het sturen op c.q. bewaken van de financiële positie en is het inhoudelijke belang een afgeleide. De gemeenteraad houdt zich in deze gevallen met name bezig met het controleren van het college bij de taak en kan niet rechtstreeks sturen op de verbonden partij.

### 5.4 Beleidskader (aan)sturing verbonden partijen

Om als gemeenteraad een goede afweging te kunnen maken over een voorstel om voor bepaalde taken een concrete nieuwe samenwerking aan te gaan, dient het voorstel in ieder geval de volgende onderdelen te bevatten:

- De over te dragen bevoegdheden.
- De bestuurssamenstelling.
- De voorwaarden van toe- en uittreding.
- De structurele en incidentele informatievoorziening vanuit het samenwerkingsverband, inclusief het moment van informeren.
- Eventuele alternatieven die onderzocht zijn.
- Een plan om de samenwerking te implementeren, zoals het proces en het benodigde budget.
- De tussentijdse betrokkenheid van de gemeenteraad bij de totstandkoming van de samenwerking, bijvoorbeeld in de vorm van een raadswerkgroep.

Aan de volgende onderwerpen wordt aandacht besteed in een formeel vast te leggen (nieuw) contract c.q. regeling:

- Doel van de verbonden partij.
- Taken van de verbonden partij.
- De bijdrage die de verbonden partij levert aan de realisatie van beleidsdoelstellingen.
- De beoogde effecten van de producten of dienstverlening.
- Te leveren prestaties en financiering van activiteiten.
- Risico's, risicoverdeling en de wijze van beheersing van de risico's.

- Beïnvloedingsmogelijkheden.
- Tussentijdse evaluaties.
- Informatievoorziening en frequentie.
- Beëindiging van deelneming aan de verbonden partij.
- Frequentie en aard van de overlegstructuur.

Voor raads- en gemengde regelingen (publiekrechtelijke verbonden partijen):

- Wordt per verbonden partij één keer per vier jaar, te weten bij aanvang van een nieuwe raadsperiode, een gemeentelijke visie opgesteld wat de gemeente wil realiseren bij/met de verbonden partij.
- Draagt de gemeentelijk vertegenwoordiger in de verbonden partij de visie van de gemeente uit en probeert deze te realiseren en legt hierover verantwoording af aan de gemeenteraad.

Voor collegeregelingen (publiekrechtelijke verbonden partijen):

- Houdt het college zicht op de taakuitvoering door de verbonden partij en stuurt zo nodig hierop bij.
- Houdt de gemeenteraad zich bezig met het controleren van het college bij de taak.

Voor privaatrechtelijke verbonden partijen:

- Het is de taak van het college om zicht te houden op de taakuitvoering door de verbonden partij en zo nodig bij te sturen. De gemeenteraad houdt zich in deze gevallen bezig met het controleren van het college bij de taak.



## Hoofdstuk 6. Beheersing van verbonden partijen

### 6.1 Inleiding

Beheersen is het proces waarbij de verbonden partij zorgt voor het (blijvend) nastreven en realiseren van de vastgestelde (beleids)doelstellingen en samenwerkingsafspraken. In dit proces is het van belang dat de gemeenteraad danwel college kan vaststellen of de uitvoering in overeenstemming blijft met de gemaakte plannen. De nadruk bij beheersen ligt op planning en control. Hierbij gaat het over de kadernota, begroting en begrotingswijzigingen, meerjarenraming en tussentijdse rapportages.

### 6.2 Informatievoorziening publiekrechtelijke verbonden partijen

Een gemeenschappelijke regeling is op grond van de Wgr verplicht de gemeenteraad te voorzien van de volgende stukken:

- Kadernota: dient voor 15 april van elk jaar aangeleverd te worden met daarin de belangrijkste financiële en beleidsmatige uitgangspunten voor het navolgende jaar.
- Ontwerpbegroting: dient voor 15 april van elk jaar aangeleverd te worden waarbij de gemeenteraad een periode van acht weken krijgt om een zienswijze in te dienen.
- Voorlopig jaarverslag: voor 15 april dient de gemeenteraad de beschikking te krijgen over een voorlopig jaarverslag van het samenwerkingsverband over het afgelopen jaar.

In dit proces ziet het college er op toe dat de verbonden partij hun kadernota, (ontwerp)begroting, tussentijdse rapportages en jaarrekening en –verslag aanleveren binnen de afgesproken termijnen. Tevens ziet het college er op toe dat de wettelijke termijnen niet worden overschreden en dat de vorm en inhoud van de voormelde stukken conform afspraak zijn.

Door de gemeenteraad wordt specifieke aandacht geschonken aan de kadernota van de raads- en gemengde regelingen. Dit vanwege het feit dat dit een belangrijk inhoudelijk en financieel kaderstellend document is. De begroting is immers een uitwerking van deze kaders. Op grond van de Wgr is er geen mogelijkheid om een zienswijze in te dienen bij de kadernota. Het wordt echter wenselijk geacht de kadernota rechtstreeks in de gemeenteraad te bespreken om – indien wenselijk - via de gemeentelijk vertegenwoordiger opdrachten mee te geven welke kunnen worden ingebracht in het bestuur van de betreffende verbonden partij.

De wettelijke bevoegdheid tot het indienen van een zienswijze op de begroting (swijzigingen) op grond van de Wgr voor zowel raads-, gemengde-, en college regelingen ligt bij de gemeenteraad. Om wettelijk op een juiste wijze om te gaan met het indienen van een eventuele zienswijze en gelijktijdig praktisch te werken is tot de volgende werkwijze besloten:

- Verbonden partij biedt begroting (swijzigingen) aan de raad aan, het college ontvangt deze ook via ambtelijke lijn;
- Griffie boekt dit nog niet in als ingekomen stuk, maar laat dit in de werkvoorraad staan;
- College besluit om de raad voor te stellen wel/geen zienswijze af te geven, aan de hand van een format (dus niet via het format raadsvoorstel);
- Griffie plaatst de raadsmemo, begeleidende brief en bijlage(n) verbonden partij op het RIS als ingekomen stuk;
- Op de lijst met ingekomen stukken wordt de raad (conform het advies van het college) voorgesteld om wel/geen zienswijze in te dienen;
- bij afwijkend besluit neemt de raad in dezelfde vergadering via amendement een nieuw besluit zodat de besluitvorming niet opschuift.

### 6.3 Informatievoorziening privaatrechtelijke verbonden partijen

Voor de privaatrechtelijke verbonden partijen zijn er weinig formele instrumenten vanuit de gemeente. De vertegenwoordiger van de gemeente kan in de Vergadering van Aandeelhouders slechts een stem uitbrengen namens de gemeente. De inhoud van de stem wordt dan bepaald door het beleidskader van de gemeente of door een individueel collegebesluit aangaande de inhoud van het voorstel waarover gestemd wordt. Dat geldt ook voor de vaststelling van de jaarrekening van deze privaatrechtelijke partijen. Voor deze privaatrechtelijke partijen is geen begroting voorgeschreven. Het college is bevoegd goedkeuring te geven aan begrotingen en jaarverslagen niet zijnde gemeenschappelijke regelingen. Dit laat onverlet dat het college aan de gemeenteraad inlichtingen geeft over de uitoefening van bevoegdheden indien de gemeenteraad daarom verzoekt of indien de

uitoefening ingrijpende gevolgen kan hebben voor de gemeente. In dat laatste geval wordt de gemeenteraad in de gelegenheid gesteld voorafgaand aan besluitvorming door het college in de gelegenheid gesteld wensen en bedenkingen kenbaar te maken.

#### **6.4 Risicomanagement**

De risico's rondom verbonden partijen worden meegenomen c.q. meegewogen binnen de reguliere planning- en controlcyclus van de gemeente evenals de evaluatie en actualisatie van deze risico's. Indien buiten de reguliere informatievoorziening zich bijzondere ontwikkelingen voordoen, zorgt het college ervoor dat de gemeenteraad daarvan tijdig conform wat over de actieve informatieplicht in de gemeentewet is bepaald, op de hoogte wordt gesteld.

#### **6.5 Beleidskader beheersing verbonden partijen**

- Het college ziet er op toe dat de verbonden partij hun kadernota, (ontwerp)begroting, tussentijdse rapportages en jaarrekening en –verslag aanleveren binnen de afgesproken termijnen en de vorm en inhoud van de stukken conform afspraak is.
- De gemeenteraad behandelt de kadernota van de raads- en gemengde regelingen en voorziet de gemeentelijk vertegenwoordiger van de betreffende verbonden partij van input.
- Het indienen en besluiten op zienswijze gebeurt volgens de bij paragraaf 6.2 aangegeven werkwijze.
- Het college geeft de gemeenteraad inlichtingen over de uitoefening van bevoegdheden indien de gemeenteraad daarom verzoekt of indien de uitoefening ingrijpende gevolgen kan hebben voor de gemeente. In dat laatste geval wordt de gemeenteraad in de gelegenheid gesteld voorafgaand aan besluitvorming door het college wensen en bedenkingen kenbaar te maken.
- De risico's van een verbonden partij worden meegenomen c.q. meegewogen binnen de reguliere planning- en controlcyclus evenals de evaluatie en actualisatie van deze risico's.

## Hoofdstuk 7. Verantwoording door de verbonden partij

### 7.1. Inleiding

Bij verantwoording gaat het om het afleggen van verantwoording over de gedelegeerde taken en bevoegdheden door de verbonden partij. Over alle gedelegeerde taken en bevoegdheden dient informatie te worden verschaft. Op basis hiervan kan de gemeente nagaan in hoeverre taken conform afspraken zijn uitgevoerd is en wat de financiële situatie is van de verbonden partij.

### 7.2 Aspecten van verantwoording

Bij verantwoording gaat het om meerdere aspecten, te weten:

1. Het afleggen van verantwoording over de gedelegeerde taken en bevoegdheden waardoor kan worden nagegaan of taken conform de afspraken zijn uitgevoerd.
2. Inzicht in de rechtmatigheid, doelmatigheid en doeltreffendheid van de verbonden partij.
3. Afleggen van verantwoording door een collegelid over het gevoerde bestuur.

Ad. 1:

Door middel van de jaarverslag en -rekening leggen verbonden partijen verantwoording af over de realisatie van doelstellingen. Om te kunnen controleren of gemeentelijke (beleids)doelen gerealiseerd worden, beoordeeld het college de jaarstukken van alle verbonden partijen.

Ad. 2:

De rechtmatigheid kan worden getoetst op basis van het jaarverslag inclusief een goedkeurende accountantsverklaring en het verslag van bevindingen van de accountant. Het jaarverslag, de accountantsverklaring en het verslag van bevindingen van de verbonden partijen worden door het college beoordeeld.

Verantwoording rondom de doelmatigheid en doeltreffendheid kan worden getoetst door middel van het periodiek volgen of benchmarken van afspraken of door bijvoorbeeld een audit van de kwaliteit van diensten, organisatie en kostenniveau. Ten aanzien van de verantwoording rondom doelmatigheid en doeltreffendheid wordt gepoogd zoveel mogelijk regionaal met de overige deelnemers op te trekken.

Ad. 3:

Het bestuursorgaan (gemeenteraad of college) dat een lid in het bestuur heeft aangewezen, kan het lid ter verantwoording roepen voor het door hem gevoerde bestuur. Wordt bijvoorbeeld in de gemeenschappelijke regeling in afwijking van het 'eigen beleid' besloten of draagt een lid het standpunt van het bestuursorgaan niet goed uit, dan kan het lid ter verantwoording worden geroepen. De basis hiervoor ligt in de Gemeentewet.

### 7.3. Beleidskader verantwoording door een verbonden partij

- Het college beoordeelt de jaarstukken, accountantsverklaring en verslag van bevindingen van de accountant van alle verbonden partijen om te kunnen controleren of gedelegeerde taken en bevoegdheden volgens afspraken zijn uitgevoerd en om inzicht te hebben in de rechtmatigheid van de verbonden partij. Het college rapporteert hierover aan de gemeenteraad in de reguliere p&c cyclus of wanneer hiertoe aanleiding is.
- Ten aanzien van verantwoording rondom doelmatigheid en doeltreffendheid wordt zoveel mogelijk regionaal met de overige deelnemers opgetrokken.

## Hoofdstuk 8. Toezicht houden

### 8.1 Inleiding

Onder toezicht wordt de beoordeling door een externe toezichthouder, zoals bijvoorbeeld de accountant, verstaan. De beoordeling richt zich erop of de processen van de organisatie voldoen aan de daaraan gestelde eisen. In dit hoofdstuk wordt ingegaan welke instrumenten kunnen worden ingezet voor het houden van toezicht.

### 8.2 Instrumenten voor het houden van toezicht

De gemeente kan haar taak als toezichthouder concreet vormgeven door zitting te nemen in het algemeen bestuur, dagelijks bestuur, raad van toezicht, raad van commissarissen of de algemene vergadering van aandeelhouders. Bij de invulling van taken, verantwoordelijkheden en bevoegdheden van de toezichthouder is het goed om mogelijkheden in te bouwen voor het treffen van corrigerende maatregelen. Mogelijkheden tot ingrijpen zijn:

- Aanwijzingen, correctiemaatregelen en sancties
- Ontslag van bestuurders
- Inlichtingen, inzage bevoegdheid en controlerechten
- Goedkeuring jaarrekeningen en begrotingen
- Controlebevoegdheden

Voorts heeft de gemeenteraad bij het controleren van het college binnen een verbonden partij de volgende instrumenten in handen:

- Rekenkamerfunctie: de raad heeft de mogelijkheid de rekenkamer te verzoeken een onderzoek in te stellen naar de doelmatigheid en doeltreffendheid van een openbaar lichaam, bedrijfsvoeringsorganisatie of gemeenschappelijk orgaan. In de gemeenschappelijke regeling kan dit ook worden bepaald ten aanzien van een centrumregeling. De rekenkamer kan namelijk onderzoek doen bij derden die een financiële band met de gemeente hebben. Het is de rekenkamer(commissie) die zelf beslist of het onderzoek wordt uitgeoefend.
- Onderzoekscommissie: de raad kan ook een onderzoekscommissie instellen om onderzoek te doen naar het door het college of burgemeester gevoerd bestuur. Hierbij mag ook onderzoek worden gedaan naar de opstelling van de wethouder of de burgemeester binnen organen van publiekrechtelijke of privaatrechtelijke samenwerkingsverbanden. De onderzoekscommissie mag echter geen onderzoek doen naar het samenwerkingsverband als zodanig.

### 8.3 Beleidskader toezicht houden

- Indien gebruik wordt gemaakt van de instrumenten voor het houden van toezicht, wordt dit op collegiale wijze afgestemd binnen het betreffende bestuursorgaan.
- Voor het gebruik van de toezichtsinstrumenten wordt zoveel mogelijk regionaal (met de overige gemeentelijke deelnemers) opgetrokken.

## Hoofdstuk 9. Paragraaf verbonden partijen

### 9.1 Inleiding

Voor zowel privaatrechtelijke als publiekrechtelijke partijen geldt dat de gemeenteraad via de gemeentebegroting en het gemeentelijk jaarverslag van het college van burgemeester en wethouders informatie ontvangt omtrent de partijen in de paragraaf verbonden partijen. In dit hoofdstuk wordt ingegaan op de eisen die worden gesteld aan deze paragraaf op grond van de BBV en de ontwikkelingen die op dit gebied spelen. Vervolgens wordt ingegaan op het te hanteren format. Tenslotte worden de huidige verbonden partijen conform het format voor de paragraaf verbonden partijen weergegeven.

### 9.2 Huidige eisen BBV met betrekking tot de paragraaf verbonden partijen

Verbonden partijen moeten verplicht als aparte paragraaf in de gemeentelijke begroting en jaarverslag worden opgenomen (artikel 9 lid 2 c.q. art 24 lid 2b BBV). De verbonden partijen mogen niet (financieel) geconsolideerd in de gemeentelijke begroting en jaarstukken worden opgenomen (artikel 5 BBV). De paragraaf verbonden partijen moet ten minste bevatten:

- De gemeentelijke visie op verbonden partijen bevatten in relatie tot de doelstellingen die zijn opgenomen in de begroting.
- De beleidsvoornemens omtrent de verbonden partijen bevatten.
- De naam en vestigingsplaats.
- Het openbaar belang dat wordt behartigd.
- De veranderingen die zich hebben voorgedaan gedurende het begrotingsjaar in het belang dat de gemeente in de verbonden partij heeft.
- De omvang van het eigen- en vreemd vermogen van de verbonden partij aan het begin en aan het eindje van het begrotingsjaar.
- Het resultaat van de verbonden partij.

De paragraaf verbonden partijen is daarmee ook kaderstellend. De betekenis daarvan is echter onder meer afhankelijk van de vraag of er een door de raad vastgestelde actuele nota verbonden partijen aanwezig is, die een zelfstandige kaderstellende rol heeft. Als dat zo is, kan de paragraaf verbonden partijen zich beperken tot de hoofdlijnen en de stand van zaken met betrekking tot het beleid.

In artikel 15 BBV lid 2 is de volgende onderverdeling van de verbonden partijen opgenomen:

1. Gemeenschappelijke regelingen;
2. Vennootschappen en coöperaties;
3. Stichtingen en verenigingen en
4. Overige verbonden partijen.

De 4<sup>e</sup> categorie is door de Commissie BBV als aanbeveling opgenomen in de notitie verbonden partijen van oktober 2016.

De betekenis van deze paragraaf is mede afhankelijk van de vraag of er een Nota Verbonden Partijen aanwezig is, waarin een kaderstellend overzicht is opgenomen. De paragraaf kan zich in dat geval beperken tot het geven van een totaalbeeld van participaties in verbonden partijen en de financiële aspecten ervan.

### 9.3 Format paragraaf verbonden partijen

In de bijlage 4 is het format voor de paragraaf verbonden partijen opgenomen zoals deze zal worden gehanteerd in de gemeentebegroting en het jaarverslag. De volgende gegevens worden per verbonden partij opgenomen in de Kadernota verbonden partijen:

Naam verbonden partij	De volledige naam van de verbonden partij.
Vestigingsplaats	De vestigingsplaats van de verbonden partij.
Rechtsvorm	De juridische structuur van de verbonden partij.
Doelstelling	De doelstelling van de verbonden partij.

Deelnemers	De verschillende deelnemers in de verbonden partij.
Bestuurlijk belang	Het bestuurlijke belang in de verbonden partij.
Financieel belang	Het financiële belang in de verbonden partij.
Financiële ratio's	De omvang van het eigen- en vreemd vermogen aan het begin en einde van het jaar en het resultaat van de verbonden partij.
Risico's	De belangrijkste risico's voor de verbonden partij. Deze risico's worden ook in het programma van de begroting opgenomen.
Beleidsvoornemens	De belangrijkste beleidsvoornemens, doelen en afspraken.
Ontwikkelingen	De ontwikkelingen welke van belang zijn voor deze verbonden partij op lokaal, regionaal, landelijk of internationaal niveau.

Deze lijst wordt opgesplitst in:

1. Gemeenschappelijke regelingen;
2. Vennootschappen en coöperaties;
3. Stichtingen en verenigingen en
4. Overige verbonden partijen.

Binnen het beleidsprogramma zelf wordt ingegaan op de gemeentelijke visie op de verbonden partij en de (gemeentelijke) beleidsvoornemens omtrent de verbonden partij daar waar het gaat om raads-/gemengde regelingen. In de paragraaf verbonden partijen wordt ingegaan op de hierboven geschetste gegevens.

#### **9.4 Overzicht verbonden partijen conform format**

Voor een overzicht van de verbonden partijen conform het hiervoor aangegeven format zie bijlage 3.

## Bijlage 1: Overzicht verbonden partijen

Het BBV geeft in artikel 15 aan, dat de lijst van verbonden partijen als volgt moet worden onderverdeeld:

1. Gemeenschappelijke regelingen;
2. Vennootschappen en coöperaties;
3. Stichtingen en verenigingen en
4. Overige verbonden partijen.

De 4<sup>e</sup> categorie is nieuw. Zie hiervoor ook paragraaf 1.3.

1. Gemeenschappelijke regelingen (publiekrechtelijke verbonden partijen)	
Naam	Vorm
<b>Raads- gemengde regelingen:</b>	
Veiligheidsregio IJsselland	Openbaar lichaam
GGD IJsselland	Openbaar lichaam
<b>Collegeregelingen:</b>	
Shared Service Centrum ONS	Bedrijfsvoeringsorganisatie
Omgevingsdienst IJsselland	Openbaar lichaam
GBLT	Openbaar lichaam
Uitvoeringsorganisatie Jeugdzorg IJsselland	Bedrijfsvoeringsorganisatie
Sociale Recherche IJssel-Vechtstreek	Centrumregeling (bevoegdheden overgedragen aan de gemeente Zwolle)

2. Vennootschappen en coöperaties (privaatrechtelijke verbonden partijen) (allemaal collegeregelingen)	
Naam	Vorm
Bank Nederlandse Gemeenten (BNG)	Naamloze vennootschap (deelneming)
Vitens	Naamloze vennootschap (deelneming)
Wadinko	Naamloze vennootschap (deelneming)
Enexis en SPV's	Naamloze vennootschap (deelneming)
ROVA	Naamloze vennootschap (deelneming)

Noot:

- Van de vijf SPV's (zie bij Enexis) die zijn opgericht bij de verkoop van Essent, zijn er drie in 2020 vervallen en de verwachting is dat de overige twee, eind 2020 of begin 2021 worden geliquideerd.

<b>3. Stichtingen en verenigingen (privaatrechtelijke verbonden partijen)</b> (allemaal collegeregelingen)	
<b>Naam</b>	<b>Vorm</b>
Stichting Administratiekantoor Dataland	Stichting
Stichting Dalfsen Werkt	Stichting

Noot:

- Stichting Dataland komt met ingang van 1 januari 2022 te vervallen en wordt overgenomen door Kadaster en VNG.

<b>4. Overige verbonden partijen</b>	
<b>Naam</b>	<b>Vorm</b>
VNG	Vereniging
VEGANN	Vereniging



## Bijlage 2: Publiekrechtelijke en privaatrechtelijke rechtsvormen

### Publiekrechtelijke verbonden partijen

Als gemeenten besluiten om op basis van de Wgr een samenwerking aan te gaan, kan er gekozen worden tussen een aantal regelingen. Er zijn vijf vormen gemeenschappelijke regelingen te onderscheiden. De vijf vormen verschillen van elkaar in de organen die worden ingesteld en het wel of niet hebben van rechtspersoonlijkheid. De Wgr bevat regels voor de inrichting en het functioneren van de samenwerking. De Wgr onderscheidt de volgende vijf regelingen:

- Een gemeenschappelijke regeling met een openbaar lichaam: is de meest voorkomende vorm van een gemeenschappelijke regeling. Het openbaar lichaam heeft de status van een rechtspersoon en een algemeen bestuur dat het dagelijks bestuur controleert. De deelnemende gemeenten kunnen in principe alle gemeentelijke taken en bevoegdheden overdragen aan de gemeenschappelijke regeling met openbaar lichaam.
- Een gemeenschappelijke regeling met een bedrijfsvoeringsorganisatie: deze vorm kent maar één bestuursorgaan en leent zich voor samenwerkingsverbanden zonder beleidsinhoudelijke bevoegdheden.
- Een gemeenschappelijke regeling met een gemeenschappelijk orgaan: is een lichtere vorm van samenwerking op basis van de Wgr. Een regeling met een gemeenschappelijk lichaam heeft niet de status van een rechtspersoon. Om deze reden kan ook geen personeel worden aangenomen.
- Een gemeenschappelijke regeling met centrumgemeente: de deelnemende gemeenten brengen taken onder bij de centrumgemeente die in opdracht van de andere gemeenten deze taken uitvoert. Daartoe verlenen de deelnemende gemeenten mandaat aan de centrumgemeente.
- Regeling zonder meer: er wordt binnen de Wgr samengewerkt zonder gebruik te maken van mogelijkheden van het openbaar lichaam, gemeenschappelijk orgaan of de centrumgemeente. Het is een lichte vorm van samenwerking tussen gemeente waarbij delegeren en mandateren niet aan de orde is. Denk aan convenanten, intentieovereenkomsten, bestuursafspraken. Indien artikel 1 Wgr wordt aangehaald in de overeenkomst, is het duidelijk dat het om publiekrechtelijke afspraken gaat. Het niet aanhalen van artikel 1 kan rechtsgevolgen hebben. Er is dan onduidelijk of er publiekrechtelijk of privaatrechtelijk afspraken zijn gemaakt.

Als verbonden partij komen ze pas in beeld als er sprake is van een zelfstandige organisatie (rechtspersoon) met een bestuur waarin de gemeente bestuurlijk participeert en de gemeente een financieel belang heeft.

Bij de publiekrechtelijke vorm is altijd ten minste toestemming van de raad nodig voor de oprichting. In onderstaand schema is de rol van het college en de raad weergegeven:

Vorm	Rol college	Rol raad
Raadsregeling	Het college kan concepten voorbereiden.	De raad beslist.
Collegeregeling	Het college beslist definitief, na toestemming raad.	De raad moet toestemming verlenen, voordat het college definitief kan beslissen.
Gemengde regeling waaraan raden deelnemen	De raad en het college beslissen gezamenlijk, zij moeten een gelijkkluidend besluit nemen.	

Uit de tabel blijkt dat de rolverdeling afhankelijk is van de bevoegdheden die aan het samenwerkingsverband worden toegekend. Bij beleidsrijke samenwerking (raadsregeling) zal de raad de gemeenschappelijke regeling (mede) treffen. Bij meer uitvoeringsgerichte publiekrechtelijke samenwerking (collegeregeling) is het college primair verantwoordelijk. De raad controleert dan het college. Het college benoemt de leden van een algemeen bestuur. Deze leden zijn verantwoording schuldig aan het college en aan de raad.

## **Publiek private samenwerkingsverbanden**

De afweging of een publiek-private samenwerking mogelijk en opportuun is, volgt pas als blijkt dat een publiekrechtelijke deelname op basis van de Wgr niet mogelijk is. Een publiek-private samenwerking is een samenwerkingsverband waarbij publieke en private partijen een gezamenlijk project realiseren op basis van een heldere taak- en risicoverdeling met behoud van eigen identiteit. Het is daarom van belang dat de gemeente en private partijen samenwerken op basis van duidelijke, contractueel vastgelegde afspraken waarin is vastgesteld wie waarvoor verantwoordelijk is, wie welke risico's draagt en wie welke kosten draagt.

In het geval de gemeente op grond van de PPS-constructie besluit een vennootschap en/of privaatrechtelijk rechtspersoon, zoals een CV of een BV, op te richten of daaraan deel te nemen dan is er sprake van een verbonden partij. PPS-constructies worden overigens niet als een verbonden partij aangemerkt, in het geval de gemeente en een private partij, uitsluitend op basis van overeenkomst, een project, waarbij ook een publiek belang aan de orde is, uitvoeren.

## **Privaatrechtelijke verbonden partijen**

We onderscheiden de volgende privaatrechtelijke verbonden partijen:

### *Vennootschappen (NV of BV):*

Een NV en BV zijn een rechtspersoon dus zelfstandig drager van rechten en plichten, die onder eigen naam deelnemen aan het rechtsverkeer. Bij een NV worden de aandelen uitgegeven aan toonder of op naam en deze zijn vrij verhandelbaar, tenzij de overdraagbaarheid van de aandelen op naam is beperkt. Bij een BV worden de aandelen op naam uitgegeven en deze zijn niet vrij verhandelbaar. Oprichting vindt plaats via een notariële akte. Hiervoor is een raadsbesluit en een verklaring van geen bezwaar van Justitie vereist en goedkeuring door Gedeputeerde Staten. De gemeente is als aandeelhouder of via commissariaten bestuurlijk betrokken bij dit type verbonden partij. De gemeente houdt via een meerderheids- of minderheidsbelang in de aandeelhoudersvergadering een stem, omdat de overheidsvennootschap belangrijke taken uitvoert voor de gemeente. Daarnaast heeft de gemeente vaak recht van voordracht of benoeming van commissarissen. De bestuurlijke betrokkenheid is beperkt tot aandeelhouderschap of commissariaten. De gemeente is bij een NV en BV (mede)-eigenaar. Het voordeel van deze rechtsvorm is dat de taak meer op afstand wordt geplaatst en er financiële voordelen kunnen ontstaan door winstdeling en dividend. Het nadeel is dat er vaak beperkte beïnvloedingsmogelijkheden zijn.

### *Stichtingen en verenigingen:*

Oprichting vindt plaats bij notariële akte. Een gemeente als medeoprichter van een stichting of vereniging heeft goedkeuring nodig van Gedeputeerde Staten (art. 160 lid 3 gemeentewet). Een informele vereniging (beperkte rechtsbevoegdheid) kan zonder notariële akte worden opgericht. Een vereniging heeft een duaal karakter met een algemene ledenvergadering en een bestuur. Een stichting heeft een meer monistisch karakter met alleen een bestuur. Stichtingen kunnen overigens ook meer duaal worden ingericht met een Raad van Toezicht en een directeur/bestuurder.

De bestuurlijke betrokkenheid bij stichtingen en verenigingen bestaat uit zitting in het bestuur. In de stichtingsstatuten kan staan dat er kwaliteitsplaatsen in het bestuur voor raadsleden zijn gereserveerd. De financiële relatie bestaat uit een subsidierelatie tussen gemeenten en stichting of vereniging met mogelijk aanvullende afspraken met betrekking tot het dekken van onvoorziene exploitatietekorten, incidentele uitgaven als gevolg van reorganisaties en garantstellingen.

Het voordeel van deze vorm is dat de financiële consequenties nihil zijn. Er bestaat alleen financieel aansprakelijkheid voor de verstrekte middelen. De stichting is formeel verantwoordelijk voor exploitatierisico's. In de praktijk blijkt echter dat gemeenten een deel van dit risico informeel of via aanvullende afspraken dragen. Daarnaast is het voordeel dat deze rechtspersoon eenvoudig en goedkoop is op te richten.

Het nadeel is dat een stichting of vereniging zelden een buffer heeft om exploitatietekorten of onvoorziene uitgaven op te vangen. Per definitie kloppen zij bij de gemeente aan. Bij garantiestelling is dit risico directer. Daarnaast heeft de wetgever niet voorzien in een toezicht mechanisme. Er is niets formeel vastgelegd met betrekking tot de financiële informatievoorziening.

Bij de privaatrechtelijke vorm is geen toestemming van de raad nodig voor de oprichting. De raad dient enkel in de gelegenheid te zijn gesteld zijn wensen en bedenkingen ter kennis van het college te

brengen. In onderstaand overzicht is weergegeven wat de rol van het college en de raad is bij privaatrechtelijke overeenkomsten en rechtspersonen:

<b>Vorm</b>	<b>Rol college</b>	<b>Rol raad</b>
Privaatrechtelijke overeenkomst	Het college beslist (burgemeester verricht de rechtshandeling).	De raad kan wensen en bedenkingen kenbaar maken indien de overeenkomst ingrijpende gevolgen voor de gemeente heeft.
Privaatrechtelijke rechtspersonen	Het college beslist.	De raad kan wensen en bedenkingen kenbaar maken alvorens het college beslist.

## Bijlage 3: Overzicht verbonden partijen op basis van format Kadernota Verbonden Partijen

### Indeling verbonden partijen

De verbonden partijen worden in de paragraaf verbonden partijen opgesplitst in:

1. Gemeenschappelijke regelingen;
2. Vennootschappen en coöperaties;
3. Stichtingen en verenigingen en
4. Overige verbonden partijen.

Hierbij geldt dat de eerste drie categorieën sprake is van organisaties waarbij sprake is van een bestuurlijk en financieel belang. Bij de vierde categorie is geen sprake van een financieel belang, maar van structurele financiële bekostiging. Zie voor verdere uitleg hoofdstuk 1.

### Uitgangspunt meest recente informatie

Indien overigens, gelet op het tijdschema van het gemeentelijke proces van het opstellen van de jaarstukken (nog) geen definitieve jaarrekening van een verbonden partij beschikbaar is, dan wordt in de paragraaf verbonden partijen uitgegaan van de meest recente informatie.

### Publiekrechtelijke verbonden partijen: gemeenschappelijke regelingen

Naam	Gemeenschappelijke regeling Veiligheidsregio IJsselland			
Vestigingsplaats	Zwolle			
Rechtsvorm	Gemeenschappelijke regeling – openbaar lichaam			
Doelstelling	In oktober 2010 is de Wet veiligheidsregio's in werking getreden. Op basis hiervan zijn in Nederland 25 veiligheidsregio's ingesteld waaronder Veiligheidsregio IJsselland. Veiligheidsregio IJsselland werkt als brandweer, politie, geneeskundige hulpverlening met gemeenten en andere partners samen in het voorkomen, bestrijden en beperken van de gevolgen van branden, ongevallen, rampen en crisis. Dit doen ze samen met en voor de regio IJsselland, een gebied met ruim 500.000 inwoners. Met als motto: Veiligheid voor elkaar!			
Deelnemers	De gemeenten Dalfsen, Deventer, Hardenberg, Kampen, Ommen, Olst-Wijhe, Raalte, Staphorst, Steenwijkerland, Zwartewaterland, Zwolle.			
Bestuurlijk belang	Het algemeen bestuur bestaat uit de burgemeesters van de deelnemende gemeenten. Derhalve heeft de burgemeester zitting in het algemeen bestuur. Elk lid van het algemeen bestuur heeft één stem.			
Financieel belang	De gemeente is jaarlijks een bijdrage verschuldigd. Voor de algemene en wettelijke taken geldt een verdeling van de kosten volgens de vastgestelde verdeelmethode besloten in vergadering van 23 maart 2016 (75% historische kosten en 25% op basis van gemeentefonds). Voor de andere taken gelden de bedragen die gemeenten en Veiligheidsregio daarvoor hebben afgesproken dan wel het aantal verleende diensten maal het vastgestelde tarief per dienst.			
Financiële ratio's		Rek. 2019	Begr. 2020	Begr. 2021
	Eigen vermogen	€ 4.616.540	€5.290.000	€ 5.217.000
	Vreemd Vermogen	€ 31.042.577	€ 28.096.000	€ 36.138.000
	Resultaat	€ 759.174	€ 6.135.000	€ 5.947.000
	Gemeentelijke bijdrage	€ 1.786.264	€ 1.827.414	€ 1.865.438
Risico's	Een aantal ontwikkelingen hebben financiële consequenties waar de komende jaren op geanticipeerd moet worden. 1. Rekening houden met toenemende kosten van de vrijwillige brandweer vanwege Europese regelgeving, gericht op loongelijkstelling voor beroepsmedewerkers en vrijwilligers bij gelijke taakinvinging kunnen de structurele kosten kunnen oplopen tot € 1,5 mln.			

	<p>2. De in 2019 voortgezette ontwikkeling van de Landelijke Meldkamer(LMS) betekent dat vanaf 2022 rekening moet worden gehouden met een structureel nadeel van maximaal € 215.000,- vanwege een nadeel van €215.000 op de beheerskosten.</p> <p>3. De afspraak met het algemeen bestuur om in 2021 en 2022 per jaar een bedrag van € 516.000 aan incidentele middelen vrij te maken om bij te dragen aan de financiële opgaven van gemeenten.</p> <p>Op basis van alle risico's met bijbehorende inschatting is een analyse gemaakt van de benodigde weerstandsvermogen voor Veiligheidsregio IJsselland. Met behulp van een zogenaamde Monte-Carlo (MC)-simulatie is het verband tussen risico en aan te houden weerstandsvermogen bepaald. Uit de rapportage van risicomangement blijkt dat, op basis van een zekerheidspercentage van 90%, het weerstandsvermogen 1,18 miljoen euro zou moeten bedragen. De benodigde weerstandscapaciteit ligt in de lijn der verwachting op basis van de bedragen die andere veiligheidsregio's hanteren. Veiligheidsregio IJsselland heeft op 31-12-2019 een weerstandsvermogen van één miljoen euro, dat geeft een betrouwbaarheid van 85%. Dit betekent dat de veiligheidsregio bij een dergelijke weerstandscapaciteit naar verwachting eenmaal in de zes à zeven jaar niet in staat zal zijn zonder aanvullende financiering een positief eigen vermogen te behouden.</p>
<p><b>Beleidsvoornemens</b></p>	<p>Veiligheidsregio IJsselland richt zich de komende jaren meer op de buitenwereld en levert daarbij nog meer maatwerk in verbinding met de samenleving en onze partners. Doel is de continuïteit van de samenleving binnen de elf gemeenten uit onze regio te waarborgen, niet alleen door rampen te bestrijden, maar ook door ze te voorkomen. De Veiligheidsregio is daarbij expert, strategische netwerkpartner en adviseur voor burgers en partners. Maar gelijktijdig worden deze partners uitgedaagd om zelf een actieve bijdrage te leveren aan een veilig IJsselland. Hoe Veiligheidsregio IJsselland dat gaat doen is beschreven in de Strategische Beleidsagenda 2019-2023. Hierin staat de strategische richting, geformuleerd in concrete doelen en acties, die jaarlijks verder uitgewerkt worden.</p>
<p><b>Ontwikkelingen</b></p>	<p>1. Als inhoudelijk belangrijke en nieuwe ontwikkeling die in 2019 is ingezet is de komende taakdifferentiatie tussen brandweervrijwilligers en beroepskrachten. Deze ontwikkeling heeft niet alleen inhoudelijke effecten, maar naar verwachting ook flinke financiële consequenties. Het landelijke overleg van voorzitters Veiligheidsregio's (Veiligheidsberaad) en de minister van Justitie en Veiligheid (JenV) hebben eind 2019 gezamenlijk een richting gevonden om brandweervrijwilligers en beroepskrachten zo te differentiëren en vorm te geven dat geen sprake is van spanning met de geldende EU-regelgeving. In verband met de Corona-crisis heeft dit proces vertraging opgelopen en wordt na de zomervakantie 2020 weer opgepakt.</p> <p>2. De ontwikkeling van één landelijke meldkamer is in 2019 voortgezet. Per 1 januari 2020 is de Politie/LMS verantwoordelijk voor het beheer van de gemeenschappelijke Meldkamer Oost-Nederland (MON) in Apeldoorn. Dit als onderdeel van de landelijke meldkamersamenwerking gericht op tien meldkamers in 2022 die werken volgens een gestandaardiseerde werkwijze.</p> <p>3. De Veiligheidsregio IJsselland wil een bijdrage te leveren aan de financiële uitdaging waar gemeenten voor staan. De oplossingsrichting bestrijkt meerdere jaren en bevat componenten voor korte en langere termijn. Voor de korte termijn is de koers om te zien of in 2021 en 2022 incidentele middelen vrijgemaakt kunnen worden uit de budgetten voor rente, kapitaallasten en reguliere exploitatie. Bij het trendmatig kijken naar de mediaan van de afgelopen 3 jaren voor deze budgetten dan lijkt het haalbaar dat in 2021 en 2022 € 516.000 per jaar aan incidentele besparingen kan waarmaken voor de gemeenten en die besparing structureel te maken met ingang van 2023.</p>

	4. In 2019 is het regionale Crisisplan geactualiseerd. Uitgangspunt van het Crisisplan 2020 - 2023 is dat wordt gewerkt met één crisisorganisatie die inzetbaar is voor acute en niet-acute rampen en crises, incidenten en de nafase. Operationele besluitvorming is laag belegd binnen de crisisorganisatie, de operationeel leider is operationeel eindverantwoordelijk. Bestuurlijk optreden wordt maximaal gefaciliteerd door de gouden lijn en het aansluiten van de operationeel leider bij het GBT. Er is voorzien in een kleine slagvaardige kernsamenstelling voor het ROT en GBT. Deze structuur en werkwijze zij van start gegaan per 1 maart 2020.
--	---

<b>Naam</b>	<b>Gemeenschappelijke regeling GGD IJsselland</b>			
Vestigingsplaats	Zwolle			
Rechtsvorm	Gemeenschappelijke regeling – openbaar lichaam			
Doelstelling	GGD IJsselland staat voor een gezonde samenleving. Zo luidt de missie van GGD IJsselland. GGD IJsselland is de gezondheidsdienst van en voor gemeenten in IJsselland. GGD IJsselland is daarbij enerzijds het gezicht van de publieke gezondheid in IJsselland. Niet alleen is GGD IJsselland expert en de wettelijke autoriteit op de uitvoering van de publieke gezondheid (op basis van o.a. de Wet publieke gezondheid). In haar organisatie wordt bovendien de benodigde expertise (in mensen) en kennis en kunde (in data, ervaring en procedures) gebundeld. Tegelijkertijd is GGD IJsselland zichtbaar en nabij. In de eerste plaats voor gemeenten, maar vooral ook voor andere partijen en de inwoners van IJsselland. Ze is gericht op delen, verbinden en samenwerken en wil vooral inspelen op nieuwe ontwikkelingen en problematiek.			
Deelnemers	GGD IJsselland wordt net als de Veiligheidsregio IJsselland gevormd door 11 gemeenten in Overijssel: Dalfsen, Deventer, Hardenberg, Kampen, Olst-Wijhe, Ommen, Raalte, Staphorst, Steenwijkerland, Zwartewaterland en Zwolle.			
Bestuurlijk belang	Het bestuur van GGD IJsselland bestaat uit een Algemeen Bestuur, waarvan de leden worden afgevaardigd door de colleges van B&W van de gemeenten en een Dagelijks Bestuur (DB), gekozen door en uit het midden van het AB. De directeur Publieke Gezondheid is secretaris van zowel AB als DB. Naast de formele bestuursorganen kent GGD IJsselland een portefeuillehouders overleg Publieke Gezondheid. De gemeente Dalfsen heeft zitting in het Algemeen Bestuur en heeft één stem.			
Financieel belang	Gemeentelijke bijdrage voor de basistaken op basis van inwoneraantal en kosten voor additionele producten (structureel en incidenteel) op basis van dienstverleningsovereenkomsten en incidentele afspraken (projecten en maatwerk).			
Financiële ratio's		Rek. 2019	Begr. 2020	Begr. 2021
	Eigen vermogen	€ 1.368.000	€ 1.422.000	€ 1.418.000
	Vreemd Vermogen	€ 5.283.000	€ 4.858.000	€ 4.802.000
	Resultaat	€ 1.055.000	€ 0	€ 0
	Gemeentelijke bijdrage	€ 1.025.000	€ 1.069.608	€ 1.102.000
Risico's	Elke gemeente geeft een bijdrage per inwoner voor de basisproducten die voor alle gemeenten gezamenlijk worden uitgevoerd (inwonerbijdrage). GGD IJsselland voert een actief financieel risicobeleid. De weerstandscapaciteit wordt geëvalueerd op basis van een financiële risico-inventarisatie. Aanvullende producten en diensten worden gefinancierd door de gemeenten die deze afnemen. Voor de risico's voor incidentele aanvullende diensten (maatwerk en projecten) is een aparte voorziening getroffen. Risico's voor structureel aanvullende producten kunnen niet ten laste komen van alle gemeenten in de Gemeenschappelijke regeling. Indien de weerstandscapaciteit niet voldoet, kunnen gemeenten – naar rato van het inwonertal - worden aangesproken op een eventueel exploitatietekort.			

	Op basis van de meerjarenraming van GGD IJsselland is het risico voor de deelnemende gemeenten klein.
Beleidsvoornemens	In 2019 is de regionale bestuursagenda publieke gezondheid 2019-2023 vastgesteld: Beweging vanuit regie. Deze bestuursagenda vormt de basis voor de (beleids)ontwikkeling van de GGD in deze periode. Uitgangspunt is het concept van positieve gezondheid. Daarbij ligt het accent op het versterken van eigen kracht, versterken van regie op het eigen leven en versterken van gezondheid. De bijdrage van de publieke gezondheidszorg is daarbij: <ul style="list-style-type: none"> <li>· Bevorderen dat inwoners gezond zijn en mee kunnen doen(want gezondheid bevordert de (arbeids-)participatie en vice versa);</li> <li>· Verbindingen leggen tussen domeinen en samenwerkingspartners (en net werken coördineren);</li> <li>· Delen van expertise op het gebied van factoren die gezondheid en gedrag beïnvloeden;</li> <li>· Inzicht bieden in de gezondheidssituatie van (kwetsbare) burgers door middel van data, monitoring en onderzoek;</li> <li>· Bewaken en beschermen van de gezondheid(uitvoering wettelijke taken). De GGD werkt daarbij nauw samen met de gemeenten en andere partijen.</li> </ul>
Ontwikkelingen	Jaarlijks stelt de GGD IJsselland op basis van de agenda publieke gezondheid een ontwikkelbrief op. De meest recente is de ontwikkelbrief 2021 waarin de lange termijn ontwikkelingen binnen de vijf programmaliijnen worden beschreven. Belangrijke ontwikkelingen waar GGD IJsselland zich voor 2021 op richt zijn: <ul style="list-style-type: none"> <li>- van medicaliseren naar normaliseren door de inzet van preventie en vroegsignalering</li> <li>- voorlichting en advies over vaccineren vanwege de dalende vaccinatiegraad;</li> <li>- agenderen van het thema early life stress vanwege de toename van sociale druk;</li> <li>- versteviging van het netwerk 'zelfmoord praat erover';</li> <li>- advisering over de effecten van maatregelen in de leefomgeving op de gezondheid van inwoners;</li> <li>- werken aan het pact voor de ouderenzorg door in te zetten op: het signaleren en doorbreken van eenzaamheid, het organiseren van goede ondersteuning thuis en het verbeteren van de kwaliteit van de verpleeghuiszorg.</li> </ul>

<b>Naam</b>		<b>Shared Service Center ONS (ONS)</b>		
Vestigingsplaats	Zwolle			
Rechtsvorm	Gemeenschappelijke regeling – openbaar lichaam			
Doelstelling	Efficiënte uitvoering van diensten op het gebied van personeels- en salarisadministratie, ICT en inkoop & contractmanagement.			
Deelnemers	Provincie Overijssel en de gemeenten Dalfsen, Kampen, Westerveld, Zwartewaterland (m.i.v. 2021) en Zwolle.			
Bestuurlijk belang	Het bestuur van SCC ONS bestaat uit één lid per deelnemer.			
Financieel belang	Gemeentelijke bijdrage op basis van vastgestelde verdeelsleutel en afgenomen diensten.			
Financiële ratio's		Rek. 2019	Begr. 2020	Begr. 2021
	Eigen vermogen	€ 200.000	€ 223.000	€ 223.000
	Vreemd Vermogen	€ 7.640.937	€ 5.520.000	€ 4.220.000
	Resultaat	-/- € 142.208	€ 0	€ 0
	Gemeentelijke bijdrage	€ 232.582 (toetreding in 2020)	€ 1.189.958	€ 1.240.000
Risico's	Het ONS voert cruciale basistaken voor de bedrijfsvoering van de gemeente uit, waaronder vallen: <ul style="list-style-type: none"> <li>• continue beschikbaarheid van digitale werkplek;</li> <li>• beschikbaarheid van de digitale informatie;</li> </ul>			

	<ul style="list-style-type: none"> <li>• beveiliging van de digitale informatie en netwerkcomponenten;</li> <li>• rechtmatigheid van inkopen en aanbestedingen en</li> <li>• juiste en tijdige verwerking salarisverplichtingen.</li> </ul> <p>De deelnemende partners sturen hierop, inclusief de beheersing van de risico's.</p> <p>Het SCC ONS mag een weerstandsvermogen van maximaal 5% van de jaaromzet opbouwen. Als de gekwantificeerde risico's hoger zijn dan 5% van de jaaromzet, dient het weerstandsvermogen daarop te worden aangepast.</p>
Beleidsvoornemens	Na toetreding tot het Shared Service Centrum ONS per 1 januari 2020 is de samenwerking van start gegaan. De werkwijzen en processen binnen deze samenwerking worden in toenemende mate geoptimaliseerd en geharmoniseerd met de andere deelnemers.
Ontwikkelingen	Uitgangspunten voor de komende jaren zijn continuering en verbetering van de huidige dienstverlening en klanttevredenheid. Daarnaast heeft ONS de ambitie om verder te groeien, zowel in taken als in deelnemers.

<b>Naam</b>		<b>Omgevingsdienst IJsselland (OD)</b>		
Vestigingsplaats	Zwolle			
Rechtsvorm	Gemeenschappelijke regeling – openbaar lichaam			
Doelstelling	De Omgevingsdienst IJsselland is ingesteld ter behartiging van de individuele en gezamenlijke belangen van de deelnemers op het gebied van de fysieke leefomgeving en ziet op de vergunningverlening, het toezicht op de naleving en de handhaving van de voorschriften zoals opgenomen in de relevante regelgeving.			
Deelnemers	Provincie Overijssel en de gemeenten Dalfsen, Deventer, Hardenberg, Kampen, Olst-Wijhe, Ommen, Staphorst, Steenwijkerland, Raalte, Zwartewaterland en Zwolle.			
Bestuurlijk belang	De gemeente heeft een zetel in het bestuur. Het bestuur bestaat uit de vertegenwoordigers van de colleges en gedeputeerde staten.			
Financieel belang	De gemeente draagt bij in de kosten. Voor het jaar 2021 zijn deze kosten begroot op € 483.617			
Financiële ratio's		Rek. 2019	Begr. 2020	Begr. 2021
	Eigen vermogen	€ 401.750	€ 315.690	€ 315.690
	Vreemd Vermogen	€ 2.179.384	€ 2.495.074	€ 2.495.074
	Resultaat	€ 4.690	€ 0	€ 0
	Gemeentelijke bijdrage	€ 478.481	€ 477.913	€ 483.617
Risico's	<p>De Omgevingsdienst is sinds de start in 2018 nog steeds een relatief jonge organisatie. De onzekerheden zitten grotendeels in de veranderende wetgeving. De komst van de Omgevingswet, inclusief het Digitale Stelsel (DSO) en de wet Kwaliteitsborging Bouw zijn van invloed op de Omgevingsdienst-werkwijze. Deze wetswijzigingen kunnen van invloed zijn op de begroting, al is dit niet direct de verwachting.</p> <p>In het bedrijfsplan van de Omgevingsdienst is een efficiencydoelstelling van 8% opgenomen, in vier tranches van 2% over de periode 2020-2023. De efficiencydoelstelling van de Omgevingsdienst heeft als uitgangspunt vier voorwaarden. Om efficiënt te kunnen werken moet er sprake zijn van: voldoende robuust takenpakket; ruime mate van (uniforme) mandatering; hoge mate van standaardisatie van producten en diensten (inclusief werkprocessen en archivering); goede samenwerking en rolverdeling tussen de deelnemers van de GR en Omgevingsdienst. We zien dat door veel werk, o.a. door uitbreiding van het bedrijvenbestand, het voor de Omgevingsdienst niet mogelijk is om de efficiencydoelstelling door te voeren. Het minimumniveau voor de uitvoeringskwaliteit lijkt bereikt. Daarmee zullen de komende jaren voortdurend keuzes gemaakt moeten worden in de werkzaamheden van de Omgevingsdienst en haar dienstverlening.</p>			



	Daarbij gaat de Omgevingsdienst de komende periode in transitie van inputfinanciering naar outcomesturing. De basis is daarbij een kwalitatief uitstekende en efficiënte uitvoering van de kerntaken. De uitdaging is deze meer en meer op resultaat te verbinden aan maatschappelijk belangrijke vraagstukken als veiligheid, duurzaamheid, leefbaarheid en gezondheid, oftewel meer outcomesturing.
Beleidsvoornemens	Een klant- en oplossingsgerichte werkwijze is wat de eenduidige aanpak van de Omgevingsdienst kenmerkt. Haar onafhankelijke experts wegen maatschappelijke belangen zorgvuldig af en vervullen een verbindende rol in het krachtenveld. Doel is een optimale balans aan te brengen tussen een duurzame leefomgeving en nieuwe initiatieven. In het bedrijfsplan is de belofte van de organisatie samengevat: <i>Omgevingsdienst IJsselland. Waarborgt de leefomgeving, versterkt bedrijven</i> . Dit door het vormen van een moderne uitvoeringsorganisatie die voorop wil lopen met vernieuwende werkmethoden, actuele expertise en moderne ICT-voorzieningen. Nu de eerste periode van funderen van de organisatie voorbij is (sinds 2018), is het tijd om de professionalisering verder vorm te geven. Het hiervoor gemaakte doorontwikkelplan beslaat de tijdspanne 2020-2023. In deze periode zal de regio west-Overijssel naar verwachting een snelle ontwikkeling blijven doormaken. Ze behoort tot de snelst groeiende economische regio's van ons land en dat betekent dat de leefomgeving aan grote veranderingen onderhevig is. Samen met de grote stelselherziening met de komst van de Omgevingswet en het daarbij behorende digitale stelsel betekent dat de context waarin de Omgevingsdienst opereert zeer dynamisch is. Binnen deze context wil de Omgevingsdienst relevant zijn voor bedrijven/opleidingen/scholen/gezondheid/leefbaarheid/duurzaamheid, kortom, als regionaal kenniscentrum in verbinding met de omgeving.
Ontwikkelingen	De Omgevingsdienst stelt in haar doorontwikkelplan 2020-2023 zich als doelen om hoogwaardige uitvoering van de VTH-taken op milieugebied te combineren met een functie als regionaal kennisinstituut. Als gezaghebbende adviseur voor samenleving, bedrijfsleven en bestuur werken aan een veilige en duurzame regio. Daarbij gaat zij de komende periode in transitie van inputfinanciering naar outcomesturing. De basis is daarbij een kwalitatief uitstekende en efficiënte uitvoering van onze kerntaken. De uitdaging is deze meer en meer op resultaat te verbinden aan maatschappelijk belangrijke vraagstukken als veiligheid, duurzaamheid, leefbaarheid en gezondheid. Naast het reguliere werk en de doorontwikkeling, vraagt ook de implementatie van de Omgevingswet de komende jaren veel aandacht. Daarbij horen nieuwe (kortere) processen, een nieuw digitaal stelsel en nieuwe instrumenten zoals de Omgevingsvisie en het Omgevingsplan. Allemaal van grote betekenis en met forse impact voor het bedrijfsleven, het bestuur en onze organisatie. De wet vraagt daarbij (ook) van de Omgevingsdienst om informatie actief te ontsluiten en laagdrempelig beschikbaar te stellen.

Naam	GBLT			
Vestigingsplaats	Zwolle			
Rechtsvorm	Gemeenschappelijke regeling - openbaar lichaam			
Doelstelling	Het GBLT heeft als doelstelling zorg te dragen voor een efficiënte en effectieve heffing en invordering van belastingen en de uitvoering van de Wet WOZ alsmede de inrichting en/of het beheer van basisregistraties.			
Deelnemers	Waterschappen Groot Salland, Reest en Wieden, Rijn en IJssel, Vechtstromen, Vallei en Veluwe en Zuiderzeeland. De Gemeenten Nijkerk, Dronten, Leusden, Zwolle, Dalfsen, Bunschoten-Spakenburg.			
Bestuurlijk belang	Het bestuur van GBLT bestaat uit een algemeen bestuur, een dagelijks bestuur en de voorzitter. Ieder college heeft een lid aangewezen die deelneemt aan het algemeen bestuur, zo ook Dalfsen (vanaf 1-1-2016).			
Financieel belang	De gemeentelijke bijdrage voor 2016 bedraagt € 382.000.			
Financiële ratio's		Rek. 2019	Begr. 2020	Begr. 2021

	Eigen vermogen	€ 0	€ 0	€ 0
	Vreemd Vermogen	€ 6.298.000	n.b.	n.b.
	Resultaat	€ 2.064.000	n.b.	n.b.
	Gemeentelijke bijdrage	€ 465.212	€ 456.000	€ 464.000
Risico's	<p>Het grootste risico betreft een tijdige en volledige oplegging en afdracht aan de gemeente van de diverse gemeentelijke belastingen door GBLT. In de dienstverlening overeenkomst zijn afspraken gemaakt over tijdstip van oplegging en afdracht van de belastingen. In de tussentijdse rapportages wordt de voortgang gemonitord en zo nodig actie ondernomen. GBLT werkt in opdracht van en voor rekening en risico van de deelnemende overheden. Dat betekent dat de begrotingsresultaten worden verrekend met de deelnemers. Het betekent ook dat GBLT geen weerstandsvermogen heeft om tegenvallende resultaten op te vangen.</p>			
Beleidsvoornemens	<p>Kwaliteit van dienstverlening is aangewezen als ontwikkelstrategie voor GBLT. Het algemeen bestuur heeft dat benoemd en vanaf 2017 is gestart om die ambitie vorm te geven, o.a. door het aantrekken van gekwalificeerde medewerkers en inzet van speciale software. Het aantrekken van de medewerkers is gebeurd voor de processen van waarderen, business control en informatie.</p> <p>Het Algemeen Bestuur heeft in 2019 gewerkt aan het opstellen van een voorlopige positiebepaling GBLT, die in 2020 door het AB is vastgesteld. De uitgangspunten van deze positiebepaling zijn in januari 2020 via het RIS met de raad gedeeld. De insteek is om hier in 2020 een vervolg aan te geven en te starten met een bestuurlijke werkgroep, waarbij de volgende onderwerpen aan bod komen:</p> <ul style="list-style-type: none"> <li>• stemverhoudingen;</li> <li>• bijdrage verordening;</li> <li>• bestuurlijke slagkracht;</li> <li>• aanpassing Wet Gemeenschappelijke Regelingen en</li> <li>• AVG.</li> </ul>			
Ontwikkelingen	<p>Door aanpassing van de privacyregels van de Algemene verordening gegevensbescherming (AVG) per 25 mei 2018 zijn er afspraken gemaakt tussen de gemeente en GBLT over uitwisseling van gegevens. Binnen de kaders van de nieuwe wetgeving wordt gezocht naar een praktische en werkbare oplossing om uitwisseling van gegevens zo soepel mogelijk te laten verlopen. In 2019 heeft GBLT hiervoor een onderzoek laten uitvoeren door een externe partij, om te kijken welke mogelijkheden er zijn voor de uitwisseling van privacy gevoelige gegevens. Samen met de deelnemers kijkt GBLT naar de uitkomsten van dit onderzoek. In 2020 wordt een proces opgesteld voor aanpassing van de Gemeenschappelijke Regeling van GBLT. Het onderwerp AVG wordt daarin meegenomen. GBLT heeft aandacht voor sociaal incasseren. De insteek is om niet-betalers vroegtijdig te benaderen en in gesprek te gaan om betalingsproblemen te voorkomen. Dit gesprek kan o.a. leiden tot een betalingsregeling of toekenning van kwijtschelding.</p>			

<b>Naam</b>	<b>bedrijfsvoeringsorganisatie regionaal serviceteam jeugd IJsselland (BVO RSJ IJsselland)</b>
Vestigingsplaats	Zwolle
Rechtsvorm	Gemeenschappelijke regeling - bedrijfsvoeringsorganisatie
Doelstelling	De regeling is getroffen ter ondersteuning en uitvoering van de taken van de colleges in het kader van de Jeugdwet, in het bijzonder de inkoop van diensten in het kader van specialistische jeugdzorg. De uitvoeringsorganisatie fungeert met name als inkooporganisatie van de deelnemende gemeenten. De uitvoeringsorganisatie fungeert met name als inkooporganisatie, contractbeheer en regionale beleidsondersteuning van de gemeenten en kent geen bevoegdheid om beleid vast te stellen.

	De regeling is in werking getreden op 1 november 2014 en getroffen tot en met 31 december 2016. In 2016 is besloten om de samenwerking voor 2017 voort te zetten. Per 1-1- 2018 is de GR verlengt met een wijziging in de structuur en een naamswijziging naar Regionaal Serviceteam Jeugd IJsselland (RSJ-IJsselland).			
Deelnemers	De gemeenten Dalfsen, Deventer, Hardenberg, Kampen, Olst-Wijhe, Ommen, Raalte, Staphorst, Steenwijkerland, Zwartewaterland, Zwolle.			
Bestuurlijk belang	De gemeente heeft zitting in het bestuur en heeft één stem van de elf stemmen.			
Financieel belang	De gemeentelijke bijdrage in 2021 is begroot op € 50.505.			
Financiële ratio's		Rek. 2019	Begr. 2020	Begr. 2021
	Gemeentelijke bijdrage	€ 92.377	€ 71.811	€ 72.931
Risico's	De gemeenschappelijke regeling heeft geen weerstandsvermogen. Een nadelig of voordelig exploitatieresultaat komt voor rekening van, respectievelijk ten goede aan, de deelnemende gemeenten. Dit is een risico voor de gemeente. Het hier bedoelde risico heeft uitsluitend betrekking op de kosten van de RSJ, niet op kosten voor de daadwerkelijke zorg.			
Beleidsvoornemens	Versterking van de inkoop en financieringsmethodiek per 2022, in relatie tot de regionale transformatie agenda jeugdhulp. Dit moet leiden tot versterking van jeugdhulp en beheersing op kosten en volume. In 2021 wordt daarop op projectbasis al vooruit gelopen.			
Ontwikkelingen	RSJ verzorgt de coördinatie van de regionale aanpak van transformatie van de jeugdzorg. Hiervoor zijn op rijksmiddelen op regio niveau beschikbaar. Naar aanleiding van evaluatie van de Jeugdwet staat op landelijk niveau uitbreiding van rol en taakhoud van de Jeugdzorg regio's ter discussie.			

<b>Naam</b>	<b>Gemeenschappelijke regeling sociale recherche IJssel-Vechtstreek</b>			
Vestigingsplaats	Zwolle			
Rechtsvorm	Gemeenschappelijke regeling - centrumregeling			
Doelstelling	Het doel is het inrichten van een samenwerkingsverband met betrekking tot het voorkomen van en de opsporing van fraude met de door de gemeenten uit te voeren sociale zekerheidsregelingen. De gemeente draagt hiertoe de bevoegdheid in het kader van de opsporing en voorkomen van fraude met de door de gemeenten uit te voeren sociale zekerheidsregelingen over aan de gemeente Zwolle.			
Deelnemers	De gemeenten Dronten, Ommen-Hardenberg, Hatterem, Kampen, Zwartewaterland, Zwolle en Dalfsen.			
Bestuurlijk belang	De stemverhouding in het beslissingsbevoegd forum van portefeuillehouders is bepaald op basis van het aantal uitkeringsgerechtigden per gemeente, met een maximum van drie stemmen. Dalfsen heeft één stem van de vijftien.			
Financieel belang	De kosten worden verrekend op basis van het aantal uitkeringsgerechtigden per 31-12.			
Financiële ratio's		Rek. 2019	Begr. 2020	Begr. 2021
	Gemeentelijke bijdrage	€ 45.862	€ 48.000	€ 49.000
Risico's	De inschatting is dat er van risico's zowel bestuurlijk als financieel geen sprake is.			
Beleidsvoornemens	De Sociale Recherche verricht op verzoek van de aangesloten gemeenten onderzoek naar fraude binnen de sociale zekerheidsregelingen.			
Ontwikkelingen	In oorsprong is de sociale recherche ingesteld ter ondersteuning van de gemeenten bij de uitvoering van de Participatiewet (voorheen de Wet Werk en Bijstand) in het kader van een rechtmatige uitvoering en het tegengaan van fraude en misbruik. Vanaf 2017 heeft het toezicht op naleving van de Wmo steeds meer de aandacht, zowel binnen gemeenten als binnen de Sociale Recherche. De gemeente Dalfsen heeft inmiddels ook het toezicht op de rechtmatigheid van de Wmo belegd bij de Sociale Recherche.			

## Privaatrechtelijke verbonden partijen – Vennootschappen

Naam	N.V. Bank Nederlandse Gemeenten (BNG)			
Vestigingsplaats	Den Haag			
Rechtsvorm	Naamloze Vennootschap			
Doelstelling	BNG Bank is de bank van en voor overheden en instellingen voor het maatschappelijk belang. De kerntaak is om tegen lage tarieven krediet te verstrekken aan of onder garantie van Nederlandse overheden. De BNG is de huisbank van de gemeente Dalfsen.			
Deelnemers	De aandeelhouders van de bank zijn uitsluitend overheden. De staat is houder van de helft van de aandelen. De andere helft van de aandelen is in handen van gemeenten, provincies en een hoogheemraadschap.			
Bestuurlijk belang	De gemeente heeft als aandeelhouder zeggenschap in BNG Bank via het stemrecht op de aandelen die zij bezit (een stem per aandeel van € 2,50).			
Financieel belang	De gemeente bezit 33.735 aandelen van € 2,50 (0,0606%).			
Financiële ratio's		Rek. 2019	Begr. 2020	Begr. 2021
	Eigen vermogen	€ 4.887 mln	n.b.	n.b.
	Vreemd Vermogen	€ 144.802 mln	n.b.	n.b.
	Resultaat	€ 163 mln	n.b.	n.b.
Risico's	Voor de gemeente bestaat net als bij deelname in andere vennootschappen formeel het risico van het verliezen van het geïnvesteerde kapitaal. Dit risico wordt als verwaarloosbaar gekwantificeerd. Daarnaast is het belangrijkste risico op dit moment lagere dividenduitkeringen dan voorzien.			
Beleidsvoornemens	BNG Bank is de bank voor overheden en instellingen voor het maatschappelijk belang. De bank draagt duurzaam bij aan het laag houden van de kosten van maatschappelijke voorzieningen voor de burger.			
Ontwikkelingen	Het ontwikkelen van het toezicht naar een data-gedreven aanpak, die hoge eisen stelt aan de kwaliteit van de beschikbare data. Digitalisering en informatisering van de samenleving zullen weerslag krijgen op het business model van de bank. Net als veranderingen in het betalingsverkeer, cloud-ontwikkelingen en outsourcing.			

Naam	Vitens N.V.			
Vestigingsplaats	Zwolle			
Rechtsvorm	Naamloze Vennootschap			
Doelstelling	Het leveren van betrouwbaar drinkwater tegen de laagst mogelijke maatschappelijke lasten.			
Deelnemers	De gemeenten en provincies in het voorzieningsgebied van Vitens zijn de publieke aandeelhouders.			
Bestuurlijk belang	De gemeente heeft als aandeelhouder zeggenschap in Vitens via het stemrecht op de aandelen die zij bezit.			
Financieel belang	De gemeente bezit 34.746 gewone aandelen (0,55%). Sinds 2006 zijn preferente aandelen van de gemeente in Vitens omgezet naar een achtergestelde lening van € 2.283.500 met een looptijd van 15 jaar. De jaarlijkse aflossing (1/15 deel) van de achtergestelde lening wordt (t/m 2021) ten gunste van de exploitatie geboekt. Er wordt een rente vergoed die gelijk is aan het gemiddelde percentage van de 10-jaars Nederlandse staatsleningen over de vijf voorafgaande kalenderjaren vermeerderd met 1%. De rentebetaling is achteraf per 1 juli in het daaropvolgende jaar.			
Financiële ratio's		Rek. 2019	Begr. 2020	Begr. 2021
	Eigen vermogen	€ 533 mln	n.b.	n.b.
	Vreemd Vermogen	€ 1.293 mln	n.b.	n.b.
	Resultaat	€ 11 mln	n.b.	n.b.

Risico's	Voor de gemeente Dalfsen bestaat formeel het risico van het verliezen van het geïnvesteerd kapitaal. Dit risico kan als verwaarloosbaar worden gekwantificeerd. Daarnaast is het belangrijkste risico op dit moment lagere dividenduitkeringen. Tevens is er nog een achtergestelde lening met een looptijd van 15 jaar waar de gemeente jaarlijks rente over ontvangt. In geval van faillissement bestaat het risico dat de gemeente deze lening niet terug ontvangt. Dit risico wordt als zeer laag geschat.
Beleidsvoornemens	Vitens wil een bijdrage leveren aan het verlagen van de maatschappelijke kosten en dit is verankerd in de continuïteitsdoelstelling en strategie van Vitens. Het beleid is gebaseerd op een drietal lijnen: zo laag en stabiel mogelijke tarieven, continuïteit van de onderneming (solvabiliteit > 30%) en dividend (maximaal 50% van het netto resultaat). De doelstelling, die in de AvA van 14 juni 2012 is vastgesteld om de solvabiliteit op een minimumniveau van 30% te laten uitkomen geldt nog steeds. In het financiële beleid is het versterken van de solvabiliteit als eerste prioriteit opgenomen. In het voorjaar van 2017 is een vernieuwde strategie vastgesteld voor de periode 2018-2020. Deze is vastgelegd in het strategisch document: 'Samen in beweging voor mens en leefomgeving'. Alles wat Vitens doet, komt voort uit onderstaande strategische agenda's: - 24/7 betrouwbaar en betaalbaar; - Vitenser sterk in je werk; - Meer gemak voor de klant; - Voldoende beschikbare schone bronnen.
Ontwikkelingen	In de Aandeelhoudersvergadering van 12 juni 2019 is besloten tot een herziening van het financieel beleid met ingang van 2020. Dit vanwege de ontwikkelingen van een verhoogd investeringsniveau en daardoor een toename van rentedragende schulden. Het beleid doet recht aan vigerende wet- en regelgeving (compliance), het belang van de klant en aandeelhouders en is realistisch voor Vitens. Het wordt van kracht vanaf 2020. Het financiële beleid kent de volgende elementen: <ul style="list-style-type: none"> <li>• Continuïteit: De solvabiliteit is vastgesteld op een eigen vermogen minimaal gelijk aan 30% van het balanstotaal en de omvang van de rentedragende schulden is gelijk of lager dan het voorgaande jaar.</li> <li>• Tarieven: Vitens streeft naar zo laag mogelijke drinkwatertarieven, onder voorwaarde dat aan de continuïteitsdoelstelling en vigerende wet- en regelgeving wordt voldaan. Uitgangspunt hierbij is een bedrijfsresultaat (EBIT) dat jaarlijks wordt begroot op het niveau van het vastgestelde maximaal toegestane WACC-percentage.</li> <li>• Dividend: Het dividend wordt gerelateerd aan het nettoresultaat en bedraagt maximaal 50% van het nettoresultaat. Randvoorwaardelijk hierbij is de continuïteitsdoelstelling (minimum van 30% solvabiliteit).</li> </ul>

<b>Naam</b>	<b>Wadinko N.V.</b>
Vestigingsplaats	Zwolle
Rechtsvorm	Naamloze Vennootschap
Doelstelling	Wadinko heeft ten doel: <ul style="list-style-type: none"> <li>• Het stimuleren van bestaande en nieuwe bedrijvigheid in het verzorgingsgebied door te participeren in het risicodragend vermogen van ondernemingen.</li> </ul>

	<ul style="list-style-type: none"> <li>• Bijdragen aan de versterking van de economische structuur in het werkgebied, met bijzondere aandacht voor de werkgelegenheid op langere termijn.</li> <li>• Het bevorderen van onderlinge samenwerking tussen ondernemingen waarin wordt deelgenomen en tussen deze ondernemingen en andere bedrijven en instellingen.</li> <li>• Het stimuleren en laten uitvoeren van kansrijke (bedrijfs)-initiatieven die bijdragen aan gewenste economische en sociale ontwikkelingen in het werkgebied.</li> <li>• Het redelijk laten renderen van het aan Wadinko ter beschikking gestelde vermogen.</li> </ul>			
Deelnemers	De provincie Overijssel en 24 gemeenten uit het werkgebied van de voormalige Waterleiding Maatschappij Overijssel.			
Bestuurlijk belang	De gemeente heeft als aandeelhouder zeggenschap in Wadinko via het stemrecht op de aandelen die zij bezit.			
Financieel belang	De gemeente bezit 75 aandelen van de in totaal 2.389 geplaatste aandelen à € 100 (3,14%).			
Financiële ratio's		Rek. 2019	Begr. 2020	Begr. 2021
	Eigen vermogen	€ 1,769 mln	n.b.	n.b.
	Vreemd Vermogen	€ 1,6 mln	n.b.	n.b.
	Resultaat	€ 2,1 mln	n.b.	n.b.
Risico's	Het aandeel van de gemeente Dalfsen is beperkt. Dalfsen bezit 75 van de totaal 2.389 geplaatste aandelen (3,14%). Gelet op het financiële belang dat de gemeente heeft (€ 7.500) in combinatie met de zeggenschap (3,14%) is het risico van deze deelname verwaarloosbaar.			
Beleidsvoornemens	Wadinko continueert het huidige beleid en wil groei en innovatie in de regio bevorderen. Het streven is dat de Wadinko participaties over vijf jaar een substantieel hogere omzet hebben dan nu en dat er over 5 jaar beduidend meer mensen werken bij de Wadinko bedrijven dan nu. Wadinko streeft een goede spreiding van haar investeringen in het werkgebied na. Wadinko richt zich bij voorkeur op de maakindustrie en zakelijke dienstverlening. Het doel is maximaal 2-3 nieuwe participaties en 1 - 2 exits per jaar. Om de groeiambitie te realiseren zal de initiële investering per participatie stijgen. Daarnaast wil men meer investeren in bestaande participaties om groei en innovatie te ondersteunen. De innovatie en samenwerking tussen bedrijven en derden wordt gestimuleerd en daarvoor wordt ook geld gereserveerd.			
Ontwikkelingen	Wadinko gaat de komende jaren meer investeren in human capital. Dit omdat ondernemers juist daarmee extra waarde kunnen creëren en wordt ingezet op leiderschap en talentontwikkeling voor alle niveaus binnen organisaties.			

<b>Naam</b>	<b>Enexis Holding N.V.</b>
Vestigingsplaats	's - Hertogenbosch
Rechtsvorm	Naamloze Vennootschap
Doelstelling	De vennootschap Enexis Holding N.V. heeft als taak om te zorgen voor een energievoorziening die vandaag en de komende decennia veilig, betrouwbaar, betaalbaar en voor iedereen toegankelijk is en blijft. Samen met andere netbeheerders werken we aan een tarievenstructuur die efficiënt gebruik van het netwerk stimuleert en waarin de kosten eerlijk verdeeld worden. Hierbij wil Enexis een bijdrage leveren aan de klimaatdoelen en zich actief inzetten om de eigen activiteiten duurzamer te maken.
Deelnemers	Provincies en gemeenten

Bestuurlijk belang	De gemeente heeft als aandeelhouder zeggenschap in Enexis Holding via het stemrecht op de aandelen die zij bezit.			
Financieel belang	De gemeente bezit 64.662 aandelen (0,0433%).			
Financiële ratio's		Rek. 2019	Begr. 2020	Begr. 2021
	Eigen vermogen	€ 4.112 mln	€ 4.088 mln	n.b.
	Vreemd Vermogen	€ 4.146 mln	€ 4.435 mln	n.b.
	Resultaat	€ 210 mln	€ 99,9 mln	n.b.
Risico's	<p>Voor de gemeente Dalfsen bestaat formeel het risico van het verliezen van het geïnvesteerd kapitaal. Dit risico kan als verwaarloosbaar worden gekwantificeerd. Daarnaast is een risico is het achterblijven van de geraamde dividendinkomsten. Het risico is echter gemitigeerd middels een overeengekomen garantiedividend. De gemeente Dalfsen heeft met 64.662 aandelen een belang van 0,0433% belang in Enexis.</p> <p>De verwachting is dat het WACC percentage de volgende regeringsperiode (vanaf 2022) lager zal zijn. Hierover vindt overleg plaats met ministerie. Lagere WACC betekent daling inkomsten en winst en een mogelijk lagere dividenduitkering.</p>			
Beleidsvoornemens	<p>Enexis Holding N.V. opereert in een gereguleerde markt, onder toezicht van de Autoriteit Consumenten &amp; Markt (ACM). Elke drie jaar stelt de ACM de maximale tarieven vast. In die periode gaan de gereguleerde tarieven in drie stappen omlaag als gevolg van lager ingeschatte kapitaalkosten (WACC). Dit is een stimulans voor Enexis om te komen tot kostenbesparing en zo toch de aandeelhouders een redelijk rendement te kunnen bieden.</p> <p>Enexis faciliteert de transitie naar duurzame energie. Voor het functioneren van de samenleving is dat dermate belangrijk dat het publiek belang van Enexis alleen maar toeneemt.</p> <p>De provincie c.q. gemeenten en Enexis werken samen op het gebied van duurzaamheid hetgeen naar verwachting resulteert in een aantal gezamenlijke projecten.</p>			
Ontwikkelingen	<p>Er is sprake van een toename van het werkpakket door de energietransitie. Een andere uitdaging zijn de langetermijninvesteringen voor duurzame aansluitingen terwijl het ontwerp van het nieuwe energiesysteem nog niet klaar is. Samen met gemeenten en provincies werkt Enexis aan Regionale Energie Strategieën, een lokaal ontwerp van het energiesysteem van de toekomst. In alle gebieden pleit Enexis voor het meest efficiënte energiesysteem, met duurzame elektriciteit, duurzaam gas én duurzame warmte. Zo wordt de bestaande infrastructuur benut en houdt de transitie vaart. De vraag van consumenten en bedrijven neemt sterk toe en de terug levering aan het net is in de afgelopen vijf jaar ruim verdrievoudigd.</p> <p>Enexis staat voor grote toekomstige investeringen, waarbij sprake is van een stijging van bijna 30% van het investeringsniveau. In 2020 vindt hiervoor een aandelenemissie plaats, waarbij de bestaande aandeelhouders naar verhouding van hun aandelenpakket aandelen kunnen kopen.</p>			

<b>Naam</b>	<b>CSV Amsterdam B.V.</b>
Vestigingsplaats	's-Hertogenbosch
Rechtsvorm	Besloten Vennootschap
Doelstelling	Bij de verkoop van de aandelen Essent in 2014 is overeengekomen, om een deel van de verkoopprijs niet direct uit te betalen aan de verkopende aandeelhouders, maar te reserveren voor mogelijke claims. CSV Amsterdam B.V. is hiermee belast.

	Op 20 april 2020 heeft CSV Amsterdam B.V. een vaststellingsovereenkomst ondertekend waarin een minnelijke schikking is getroffen voor de afwikkeling van alle geschillen. De vennootschap zal voorlopig nog voortbestaan om het bezwaar en/of beroep te voeren tegen de naheffingsaanslag afvalstoffenbelasting.			
Deelnemers	Provincies en gemeenten			
Bestuurlijk belang	De gemeente heeft als aandeelhouder zeggenschap in CSV Amsterdam B.V. via het stemrecht op de aandelen die zij bezit.			
Financieel belang	De gemeente bezit 864 aandelen.			
Financiële ratio's		Rek. 2019	Begr. 2020	Begr. 2021
	Eigen vermogen	€ 451.905	€ 375.000	€ 300.000
	Vreemd Vermogen	€ 83.583	€ 275.000	€ 200.000
	Resultaat	-/- € 294.085	-/- € 125.000	-/- € 75.000
Risico's	Geen, door het treffen van een vaststellingsovereenkomst is het risico van de aandeelhouders komen te vervallen.			
Beleidsvoornemens	Geen.			
Ontwikkelingen	De vennootschap zal eind 2020 of begin 2021 worden opgeheven.			

<b>Naam</b>	<b>Publiek Belang Elektriciteitsproductie B.V. (PBE)</b>			
Vestigingsplaats	's - Hertogenbosch			
Rechtsvorm	Besloten Vennootschap			
Doelstelling	Onderdeel van Essent in 2009 bij de verkoop aan RWE, was het 50% aandeel in N.V. Elektriciteits Productiemaatschappij Zuid-Nederland (EPZ), o.a. eigenaar van de kerncentrale in Borssele. Het bedrijf Delta N.V. (destijds 50% aandeelhouder, nu 70% aandeelhouder) heeft de verkoop van dit bedrijfs onderdeel van Essent aan RWE in 2009 bij de rechter aangevochten. Als consequentie op deze gerechtelijke procedure is in 2009 het 50% belang van Essent in EPZ tijdelijk ondergebracht bij Publiek Belang Elektriciteitsproductie B.V. (PBE). Conform de koopovereenkomst kon RWE tot uiterlijk 30 september 2015 potentiële claims indienen ten laste van het General Escrow Fonds (zie Verkoop Vennootschap B.V.). RWE had op 30 september 2015 geen potentiële claims ingediend m.b.t. verkoop van het 50% belang in EPZ. De oorspronkelijke aanleiding voor het oprichten van PBE is hiermee komen te vervallen en zal de vennootschap in 2021 worden ontbonden.			
Deelnemers	Provincies en gemeenten			
Bestuurlijk belang	De gemeente heeft als aandeelhouder zeggenschap in CSV Amsterdam B.V. via het stemrecht op de aandelen die zij bezit.			
Financieel belang	De gemeente bezit 864 aandelen.			
Financiële ratio's		Rek. 2019	Begr. 2020	Begr. 2021
	Eigen vermogen	€ 1.589.543	€ 1.589.43	€ 0
	Vreemd Vermogen	€ 455.015	€ 0	€ 0
	Resultaat	-/- € 15.402	-/- € 25.000	€ 0
Risico's	Met de liquidatie van het General Escrow Fonds is alleen nog sprake van een risico en daarmee aansprakelijkheid voor de verkopende aandeelhouders ter hoogte van het bedrag dat als werkkapitaal wordt aangehouden in de vennootschap. Het risico en daarmee de aansprakelijkheid voor de aandeelhouders beperkt tot de hoogte van het nominale aandelenkapitaal van deze vennootschap (totaalbedrag € 1.496.822) (art 2.:81 BW). Dit risico is voor Dalfsen gelet op het aandelenbelang 0,0432%.			
Beleidsvoornemens	Geen.			
Ontwikkelingen	Het doel is dat de vennootschap in 2021 zal kunnen worden opgeheven en de resterende liquide middelen kunnen worden uitgekeerd aan de aandeelhouders naar rato van het aandelenbelang.			



<b>Naam</b>	<b>N.V. ROVA Gemeenten</b>			
Vestigingsplaats	Zwolle			
Rechtsvorm	Naamloze Vennootschap			
Doelstelling	De vennootschap heeft tot doel het bevorderen en/of het (doen) realiseren van integraal afvalketenbeheer en het leveren van kwalitatief hoogwaardige dienstverlening op het terrein van de verwijdering van afvalstoffen, waaronder begrepen beleidsondersteuning en collectieve aanbestedingen ten behoeve van de deelnemende overheden. Tevens is de vennootschap werkzaam op het gebied van inzameling, bewerking en verwerking van afvalstoffen, de reiniging en de gladheidbestrijding, alsmede op het gebied van direct of indirect daarmee verband houdende milieuvelden, in de ruimste zin van het woord.			
Deelnemers	De organisatie heeft een publiek karakter door het feit dat alleen overheden met een wettelijke zorgtaak op het gebied van huishoudelijk afval aandeelhouder kunnen zijn. Daarmee is ROVA een organisatie van en voor overheden. ROVA is actief in de provincies Overijssel, Gelderland, Utrecht, Flevoland en Drenthe.			
Bestuurlijk belang	De gemeente heeft als aandeelhouder zeggenschap in ROVA via het stemrecht op de aandelen die zij bezit.			
Financieel belang	De gemeente heeft de volgende financiële banden met de ROVA N.V.: 1. Een dienstverleningsovereenkomst voor onbepaalde tijd. Hiermee is per jaar een bedrag gemoeid van bijna € 2 mln. 2. Aandelenbezit: de gemeente Dalfsen bezit 360 van de in totaal 8.551 aandelen. De aandelen hebben een nominale waarde van € 113,45 per aandeel. 3. In 2001 is een achtergestelde lening verstrekt met een looptijd van 10 jaar, waarover 8% rente wordt vergoed. In 2011 is deze lening met vijf jaar verlengd. De lening is inmiddels stilzwijgend verlengd voor een nieuwe periode van vijf jaar (tot februari 2021).			
Financiële ratio's		Rek. 2019	Begr. 2020	Begr. 2021
	Eigen vermogen	€ 33.817.000	n.b.	n.b.
	Vreemd Vermogen	€ 43.407.000	n.b.	n.b.
	Resultaat	€ 5.686.000	€ 4.339.000	€ 4.077.000
	Gemeentelijke bijdrage	€ 2.084.113	€ 1.886.600	€ 1.927.500
Risico's	Bij een tegenvallende exploitatie lagere dividenduitkering dan begroot. Stijging van de tarieven voor de diensten van ROVA. De geldlening betreft een achtergestelde lening ten opzichte van bancaire financiers, zodat ROVA in geval van ontbinding, surséance van betaling of faillissement pas verplicht is aflossing te voldoen nadat de op dat moment bestaande schulden van ROVA aan haar bancaire financiers zijn betaald. De gemeente heeft 360 ROVA-aandelen (3,28% van het totaal).			
Beleidsvoornemens	ROVA heeft de volgende strategische doelen vastgesteld voor 2020 tot en met 2025. <ul style="list-style-type: none"> <li>• minder verspilling natuurlijke grondstoffen</li> <li>• betere verwaarding ingezamelde grondstoffen</li> <li>• hoge klanttevredenheid</li> <li>• optimalisatie inzamelsystemen</li> <li>• duurzame bedrijfsvoering</li> <li>• uitbreiding BOR-taken</li> <li>• kennispartner en adviseur leefomgeving</li> <li>• leefbare en schone buurten</li> <li>• meer en betere openbare groenvoorzieningen.</li> </ul>			

Ontwikkelingen	<p>De positieve effecten van Omgekeerd inzamelen blijven zichtbaar. Onze regio heeft zeer goede resultaten met de hoge percentages hergebruik en de lage hoeveelheid restafval.</p> <p>Een zorgpunt is de stijging van de hoeveelheid 'stoorstoffen' tussen ingezamelde grondstoffen en dalende vergoedingen van textiel en oud papier door wijzigingen in de internationale wereldhandel. Met de partners worden koste efficiënte alternatieven ontwikkeld.</p> <p>Dankzij de nieuwe landelijke afspraken worden geen grote schommelingen meer verwacht in de financiën rondom PMD.</p>
----------------	--

#### Privaatrechtelijke verbonden partijen – overig

#### Privaatrechtelijke verbonden partijen – Stichtingen

Naam		Stichting Administratiekantoor Dataland		
Vestigingsplaats	Gouda			
Rechtsvorm	Stichting			
Doelstelling	DataLand is in 2001 opgericht met als doel het realiseren van een landelijke voorziening die leidt tot het breder toegankelijk maken van gebouwgegevens uit het gemeentelijke informatiedomein voor de publieke en private markt.			
Deelnemers	Er zijn 173 certificaathouders (BNG + 172 gemeenten, stand 2018). Zo goed als alle 355 gemeenten zijn toeleverancier van de zogenaamde WOZ-plusgegevens.			
Bestuurlijk belang	De gemeente is sinds 1 januari 2004 als participant vertegenwoordigd in de certificaathouders vergadering. De certificaat houdende gemeenten hebben gezamenlijke zeggenschap over DataLand.			
Financieel belang	De gemeente participeert in certificaten van aandelen van Dataland B.V. Met ingang van 1 mei 2009 heeft de gemeente 12.507 certificaten (van de totaal 6.832.635) van aandelen à € 0,10 (ten opzichte van 11.500 stuks vanaf 1 mei 2004).			
Financiële ratio's		Rek. 2019	Begr. 2020	Begr. 2021
	Eigen vermogen	€ 422.077	n.b.	n.b.
	Vreemd Vermogen	€ 476.952	n.b.	n.b.
	Resultaat	€ 309.764	n.b.	n.b.
Risico's	Het financieel risico is laag en beperkt zich tot het in certificaten geïnvesteerde bedrag. Het betreft een eenmalige storting van € 1.150 in 2004. Er zijn geen jaarlijkse kosten aan deelname verbonden. Verstrekking van gegevens aan afnemers vindt plaats tegen verstrekingskosten. Deze inkomsten worden door DataLand gebruikt om de drieledige taken van de organisatie – een stichting zonder winstoogmerk – uit te voeren.			
Beleidsvoornemens	<p>In verband met grootschalige ontwikkelingen in de komende jaren op het gebied van informatie-architectuur en data-bij-de-bron (Common Ground) is op termijn een separaat gemeentelijk gegevensknooppunt voor objectinformatie niet meer nodig.</p> <p>De Vereniging Nederlandse Gemeenten (VNG), het Kadaster en DataLand hebben op 5 juni 2019 de plannen ondertekend om de dataverzameling en data-ontsluiting door DataLand geleidelijk over te dragen aan het Kadaster.</p>			
Ontwikkelingen	DataLand zal haar activiteiten beëindigen per 1-1-2022. Het secretariaat van het Gemeentelijk Geo-Beraad, de kennisbank en de opleidingen worden door de VNG overgenomen. De Vastgoedscanner, de dataleveringen en een groot deel van de KNOOP-diensten gaan naar het Kadaster.			

Naam	Stichting Dalfsen Werkt
------	-------------------------

Vestigingsplaats	Dalfsen			
Rechtsvorm	Stichting			
Doelstelling	De stichting heeft volgens de statuten ten doel de ondersteuning in de ruimste zin des woords van de gemeente Dalfsen bij het tot stand brengen en instandhouden van de werkvoorziening voor mensen met een arbeidsbeperking die woonachtig zijn in de gemeente Dalfsen en bij het bevorderen van de re-integratie van 'SW-geïndiceerden' die wonen in de gemeente Dalfsen en van mensen met een arbeidsbeperking als hiervoor bedoeld in het normale arbeidsproces, waarbij tevens wordt voldaan aan de voorwaarden die hieraan worden gesteld in de wet, in het bijzonder de Participatiewet en de Wet sociale werkvoorziening, behoudens indien en voor zover de gemeente Dalfsen te eniger tijd haar wettelijke taken als hiervoor bedoeld op andere wijze gestalte mocht geven.			
Deelnemers	Gemeente Dalfsen			
Bestuurlijk belang	Het bestuur van de stichting bestaat uit een door de gemeente vast te stellen aantal van ten minste één en ten hoogste drie natuurlijke personen. Tot bestuurders kunnen benoemd worden de personen die de functie van gemeentesecretaris/algemeen directeur dan wel eerste loco-secretaris vervullen.			
Financieel belang	Het vermogen van de stichting wordt gevormd door o.a. hetgeen wordt verkregen van de gemeente Dalfsen. De gemeente Dalfsen zal niet meer bijdragen dan de kosten die de stichting moet maken voor de uitoefening van haar publieke taken.			
Financiële ratio's		Rek. 2019	Begr. 2020	Begr. 2021
	Eigen vermogen	n.v.t.	n.v.t.	n.v.t.
	Vreemd Vermogen	€ 111.912	€ 107.000	€ 104.000
	Resultaat	n.v.t.	n.v.t.	n.v.t.
	Gemeentelijke bijdrage	€ 3.690.411	€ 3.688.000	€ 3.564.000
Risico's	De gemeente Dalfsen heeft de SDW opgericht om de functie te vervullen van werkgever voor personeel met een (vast) WSW dienstverband of tijdelijk dienstverband (in het kader van re-integratie vanuit de Participatiewet). Omdat de stichting volledig afhankelijk is van de bijdragen van de gemeente Dalfsen komen alle risico's voor rekening van de gemeente. Hierbij moet met name gedacht worden aan verminderde loonwaarde bij het detacheren, waarbij bij bijvoorbeeld ziekte geen vergoeding door de gemeente wordt ontvangen. Er is een ontwikkeling zichtbaar waarbij het aantal gedetacheerden terugneemt. Door (fysieke) beperkingen neemt de arbeidsproductiviteit af. Dit leidt tot minder opbrengsten bij de detacheringen, of, bij stijgende behoefte aan begeleiding, teruggang naar beschut binnen. Deze ontwikkeling leidt tot minder opbrengsten en hogere begeleidingskosten. Eind 2020 vindt een aanbesteding plaats. Daarbij wordt gekeken in hoeverre invloed kan worden aangewend op deze ontwikkeling.			
Beleidsvoornemens	De stichting stelt geen beleid vast.			
Ontwikkelingen	In 2017 is een evaluatierapport opgeleverd over het functioneren van de stichting. De aanbevelingen zijn overgenomen en op basis daarvan heeft in 2017 verder onderzoek plaatsgevonden. In 2018 en 2019 is gewerkt aan het doorvoeren van de aanbevelingen. Vanuit SDW zijn dienstverleningsovereenkomsten met Larcom en Tiem afgesloten. Beide overeenkomsten lopen eind 2020 af. In 2020 wordt gewerkt aan de voorbereiding voor het afsluiten van nieuwe contracten per 1 januari 2021.			

#### 4. Overige verbonden partijen

Naam	Vereniging van Nederlandse Gemeenten (VNG)			
Vestigingsplaats	Den Haag			
Rechtsvorm	Vereniging			
Doelstelling	Behartigen van belangen van alle deelnemers.			
Deelnemers	Alle gemeenten van Nederland zijn lid van de VNG. Daarnaast behoren ook de gewesten Aruba en Curaçao en de bijzondere gemeenten Bonaire, Saba en Sint Eustatius tot de vereniging.			
Bestuurlijk belang	De gemeente heeft als lid van de vereniging stemrecht tijdens de Algemene Ledenvergadering.			
Financieel belang	Beperkt tot de jaarlijkse contributie.			
Financiële ratio's		Rek. 2019	Begr. 2020	Begr. 2021
	Eigen vermogen	€ 64.627.000	n.b.	n.b.
	Vreemd Vermogen	€ 21.277.000	n.b.	n.b.
	Resultaat	-/- € 1.174.000	n.b.	n.b.
	Gemeentelijke bijdrage	€ 41.810	€ 43.497	€ 44.976
Risico's	Beperkt tot de jaarlijkse bijdrage.			
Beleidsvoornemens	Samen werken aan een krachtige lokale overheid en het vormen van een sterk netwerk voor kennisontwikkeling en onderlinge kennisdeling, waarin met elkaar én met andere partijen wordt samengewerkt aan verbetering van de gemeentelijke uitvoering en dienstverlening en de grote maatschappelijke en bestuurlijke opgaven die op de gemeenten afkomen.			
Ontwikkelingen	Het jaarlijks opstellen van een uitvoeringsagenda met daarin de aandachtspunten voor het komende kalenderjaar.			

Naam	Vereniging van Gemeenten Aandeelhouders binnen Noord Nederland (VEGANN)			
Vestigingsplaats	Nijverdal (secretariaat)			
Rechtsvorm	Vereniging			
Doelstelling	Behartigen belangen van gemeentelijke aandeelhouders als lid van de aandeelhouderscommissie en aandeelhoudersvergadering Enexis en de bij de verkoop van Essent ingestelde N.V.'s en verwoordt hierin de stem van de aandeelhoudende noordelijke gemeenten.			
Deelnemers	47 gemeentelijke aandeelhouders van Enexis binnen Noord Nederland uit de provincies Groningen, Friesland, Drenthe, Overijssel en Flevoland			
Bestuurlijk belang	De gemeente heeft als lid van de vereniging stemrecht tijdens de Algemene Ledenvergadering.			
Financieel belang	Beperkt tot de jaarlijkse bijdrage van € 400,- plus € 0,01 per inwoner.			
Financiële ratio's		Rek. 2019	Begr. 2020	Begr. 2021
	Eigen vermogen	€ 28.563	€ 16.663	n.b.
	Vreemd Vermogen	n.v.t.	n.v.t.	n.b.
	Resultaat	-/- € 522	-/- € 11.900	n.b.
	Gemeentelijke bijdrage	€ 0	€ 686	€ 686
Risico's	Beperkt tot de jaarlijkse bijdrage.			
Beleidsvoornemens	Naast het behartigen van de gemeentelijke financiële belangen, zoals dividend beleid, het behartigen van de gemeentelijke belangen bij energietransitie en vraag van Enexis voor versterken eigen vermogen.			
Ontwikkelingen	Zie beleidsvoornemens.			

## Bijlage 4: Format paragraaf verbonden partijen

Onderstaand format wordt gehanteerd in de gemeentebegroting en het jaarverslag.

Naam verbonden partij	De volledige naam van de verbonden partij.
Rechtsvorm	De juridische structuur van de verbonden partij.
Financiële ratio's	De omvang van het eigen- en vreemd vermogen aan het begin en einde van het jaar en het resultaat van de verbonden partij.
Risico's	De belangrijkste risico's voor de verbonden partij. Deze risico's worden ook in het programma van de begroting opgenomen.
Beleidsvoornemens	De belangrijkste beleidsvoornemens, doelen en afspraken.
Ontwikkelingen	De ontwikkelingen welke van belang zijn voor deze verbonden partij op lokaal, regionaal, landelijk of internationaal niveau.