



luchtfoto context plangebied



zicht op de Lemelerberg (referentie)

Het zonnepark is een project voor en door Lemelerveld. De lokale Coöperatie Duurzaam Leefbaar Lemelerveld (DLL) heeft dit initiatief genomen. DLL heeft tot doel om middels duurzaamheidsprojecten financiële middelen te genereren om in te zetten in sociale projecten. Gedacht wordt aan bijdragen aan sport, leefbaarheid voor ouderen en bereikbaarheid van Lemelerveld.

Het project is middels een intensief proces van co-creatie met de omwonenden tot stand gekomen. Samen is de hoogte van het veld bepaald en samen is de keuze voor de randbeplanting gemaakt. Vanuit de noordelijk gelegen boerderij 'De Vos' is expliciet aangegeven dat er geen behoefte is aan een beplantingsstrook. Verder hebben de omwonenden aangegeven dat er geen wens is tot extra wandelpaden in deze omgeving.

Deze dubbele doelstelling maakt dat relatief beperkt wordt geïnvesteerd in de directe omgeving van het projectgebied. Het zonnepark is niet toegankelijk. Bij

de ingang komt een informatiebord met een verwijzing naar het Kulturhus. Daar zal meer informatie gegeven worden over de totstandkoming, de doelstelling en de energieopbrengst van het zonnepark. Ook educatie kan hieraan gekoppeld worden.

Het projectgebied waar een zonnepanelenveld is gepland, ligt ten noordoosten van Lemelerveld. Vanuit de dorpsrand is er zicht op de verderop gelegen Lemelerberg. Randvoorwaarde voor de ontwikkeling is dan ook dat de beleving van de Lemelerberg behouden blijft.

#### Zandlandschap

Het projectgebied ligt in het zandlandschap met dekzandvlakke en -ruggen. Dit landschap wordt gekenmerkt door subtiele hoogteverschillen met natuurlijke droge en natte gebieden. Ten behoeve van de landbouw zijn deze hoogteverschillen op sommige plaatsen afgevlakt en niet of nauwelijks nog zichtbaar. De ambitie is om de natuurlijke verschillen tussen

hoog en laag, droog en nat, meer beleefbaar te maken, waarbij uitgegaan wordt van de cultuurlagen die op dit natuurlijke zandlandschap ontstaan zijn. Dit kan door 'natuurlijke' beplanting toe te passen en door de (strekings-)richting van het landschap te benutten in (gebieds)ontwikkelingen.

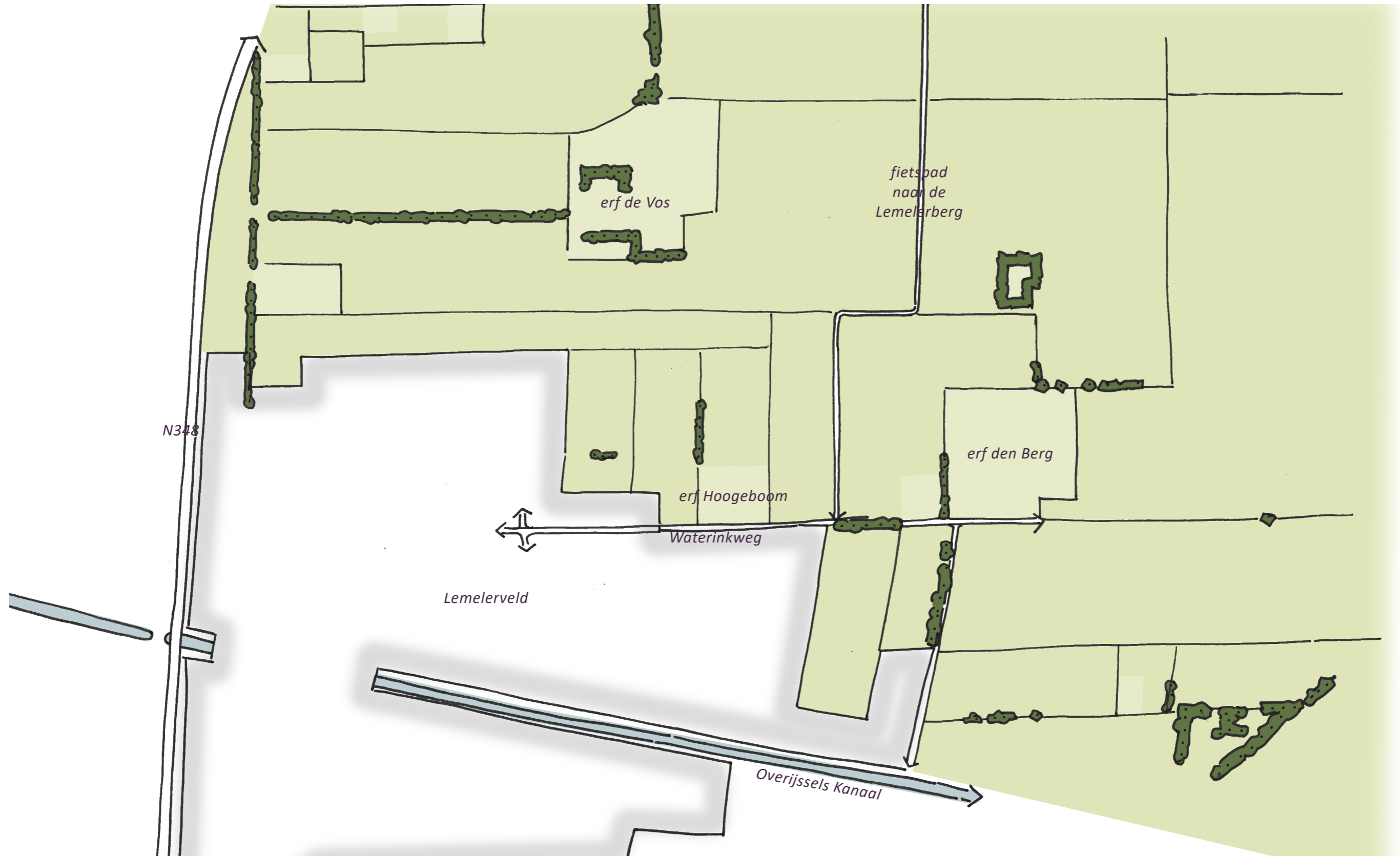
#### Cultuurlaag

Vanuit het oude essen- en oudehoevenlandschap is het jong heide- en broekontginningslandschap ontstaan en vormt de cultuurlaag van het projectgebied. Heidevelden en ruigte werden (in tegenstelling tot de oudere landschappen) grootschalig ontgonnen, waardoor rechte structuren ontstonden met een kenmerkende ruimtemaat. Het landschapstypen valt uiteen in afzonderlijke onderdelen en het accent in de beleving van de open ruimte verschuift naar het zicht op bedrijfskavels. Ambitie is om binnen dit landschap dragende structuren, zoals rechte lanen, bosstroken en waterwegen te versterken, waarbij de kenmerkende ruimtematen gewaarborgd worden.

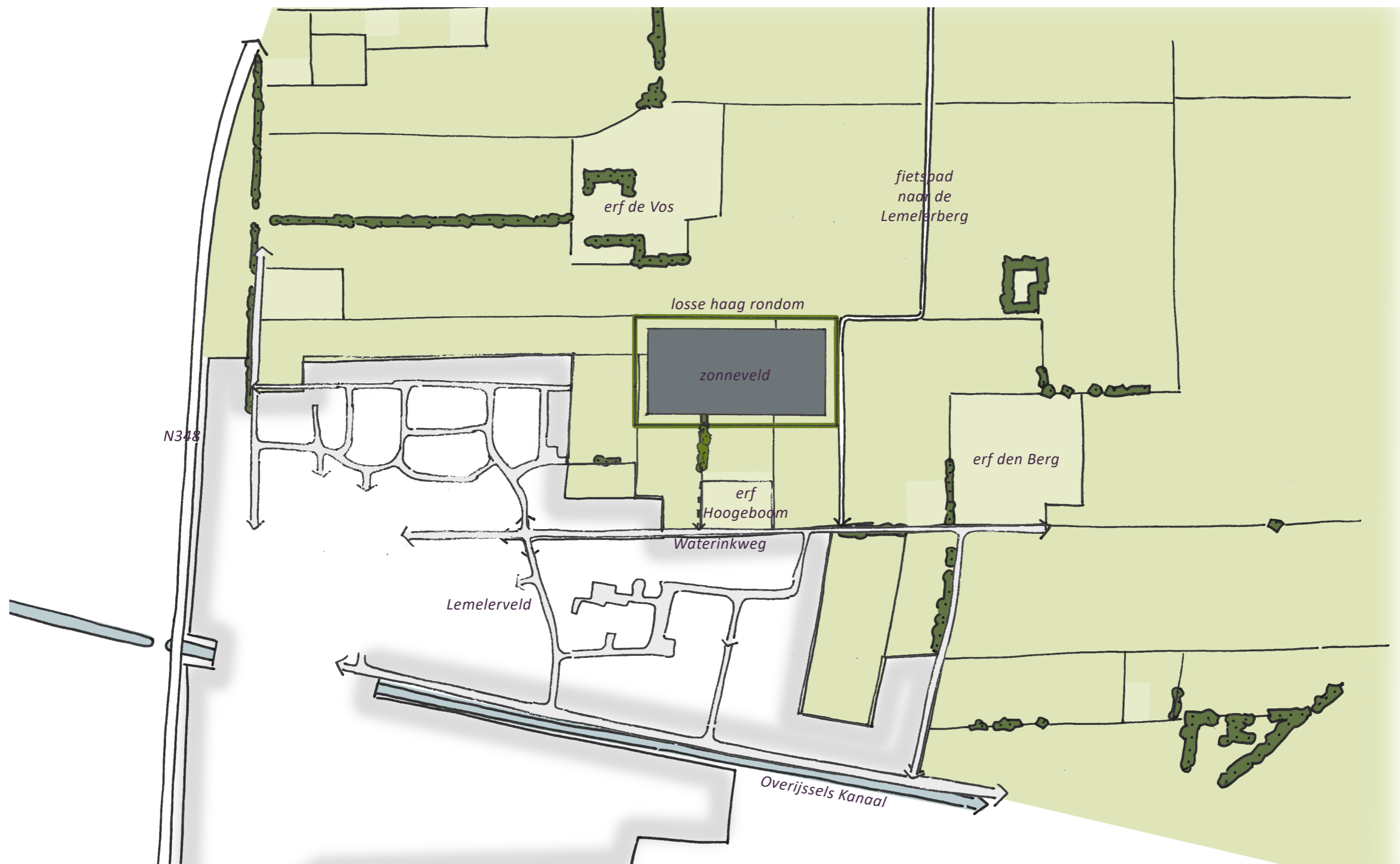


LANDSCHAPPELIJKE INPASSING Zonneveld Lemelerveld

huidige situatie op landschapsschaal | 1:5000 | formaat A3 | 23-03-2018

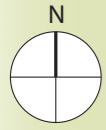


*'paden gekoppeld aan zonnepark biedt mogelijkheden tot ommetjes langs de dorpsrand'*



# LANDSCHAPPELIJKE INPASSING Zonneveld Lemelerveld

inrichtingsschets | schaal 1:1000 | formaat A3 | 27-07-18







landschappelijke haag met gemengde soorten



transparant gaashek met palen rond het veld



lage transformator en generator, kleurstelling antraciet



te begrazen weide onder de zonnepanelen (kleinvee)



eenvoudige metalen poort, kleurstelling antraciet



toepassing hulst voor wintergroen effect



bloei sleedoorn in vroege voorjaar



struipaden naar en langs het zonneveld (ommetjes)



landschappelijke haag (zomer) - vorm en hoogte haag met gemengde soorten

Voor de inpassing van de ontwikkeling is gekozen om de aanwezige verkaveling en strekkingsrichting van het landschap als uitgangspunt te nemen. Daarbij wordt het panelenveld toegepast met rechte lijnen, karakteristiek voor dit jong heide en broekontginningslandschap. Om het zicht op de Lemelerberg te behouden, maar het panelenveld wel groen in te passen, wordt een landschappelijke haag toegepast van maximaal 1.70m hoog. Deze landschappelijke haag wordt gemengd toegepast in streekeigen gewassen, met soorten als krent, sleedoorn, meidoorn, gele kornoelje, veldesdoorn, wilde liguster en hulst. Omdat de inpassing in het landschap licht, wordt gekozen voor een meer landschappelijke losse haag, in plaats van een strakgeschoren haag, met extensief beheer (jaarlijks bij snoeien, waarbij losse vorm behouden blijft).

Ten noorden van het panelenveld kan eventueel een enkele boom worden toegepast, om de oorspronkelijke lijn langs de greppel ruimtelijk te benadrukken. In de zones rond de toegangsweg (bermzone) wordt extensiever maaibeheer toegepast, met kruidenrijke mengsels. Binnen de haag aan de zuidzijde worden de randen geschikt gemaakt voor een bijmengsel (type M1 Cruydhoeck). Het veld onder de panelen wordt jaarrond begrast door kleinvee (schapen, kippen?). Dit is een mooie / goedkope wijze van onderhouden van de ondergrond.