

Biodiversiteit

Voor Elkaar in het groene landschap

Actie- en Beleidsplan

gemeente **Dalfsen** 





Colofon

Opdrachtgever: Gemeente Dalfsen

Opdrachtnemer: Eenheid Openbare Ruimte

Auteurs: Eenheid Openbare Ruimte met bijdragen van:

Goutbeek Flora & Fauna

Poppenallee 11

7722KW Dalfsen

Telefoon: 06-12936163

Email: erwin@goutbeekfloraenfauna.nl

Titel: Biodiversiteit Voor Elkaar in het groene landschap. Actie- en Beleidsplan

Status: concept

Datum: januari 2023

Bestuurlijke opdrachtgever: wethouder Ruud van Leeuwen

Foto's: Erwin Goutbeek, Rick Bredewold, Patrick van der Linde, Pixabay

Foto voorzijde: steenuil

Voorwoord

Groene ruimte en vooral de biodiversiteit staan in het middelpunt van de belangstelling. Mede omdat er in ons land een grote druk is op de schaarse beschikbare ruimte. In februari 2020 hebben inwoners en organisaties gesproken met de gemeente over biodiversiteit en de samenwerking hierbij. De eerste zaadjes voor het nieuwe beleid zijn tijdens deze participatiebijeenkomst geplant. September 2022 was er een tweede bijeenkomst. In en om de werkschuur van huize den Berg, vonden diverse workshops plaats en werd veel informatie uitgewisseld. Conclusie? "We wonen, werken en leven in een groene gemeente met veel potentie". We mogen ons gelukkig prijzen met een grote diversiteit aan flora en fauna, vooral dank zij de grote verscheidenheid aan cultuurlandschappen. In de gemeente Dalfsen zijn 8 typen te vinden (pag. 16), die samen voor een grote soortenrijkdom zorgen. Hierdoor is er een hoge mate van natuurbeleving. Het behoud en waar mogelijk versterken ervan, vinden we belangrijk voor nu en later.

Dit beleidsplan 'Biodiversiteit Voor Elkaar in het groene landschap' ontwikkelt zich steeds verder. Het doet recht aan het enorme belang ervan voor onze leefomgeving. Indirect heeft een groene omgeving immers ook een positieve invloed op onze gezondheid, welzijn en welbevinden. Daarnaast geeft het beleidsplan invulling aan de uitkomsten van de participatiebijeenkomsten waarbij inwoners en organisaties met ons én elkaar kennis hebben uitgewisseld en zo willen bijdragen aan groen en biodiversiteit in onze gemeente.

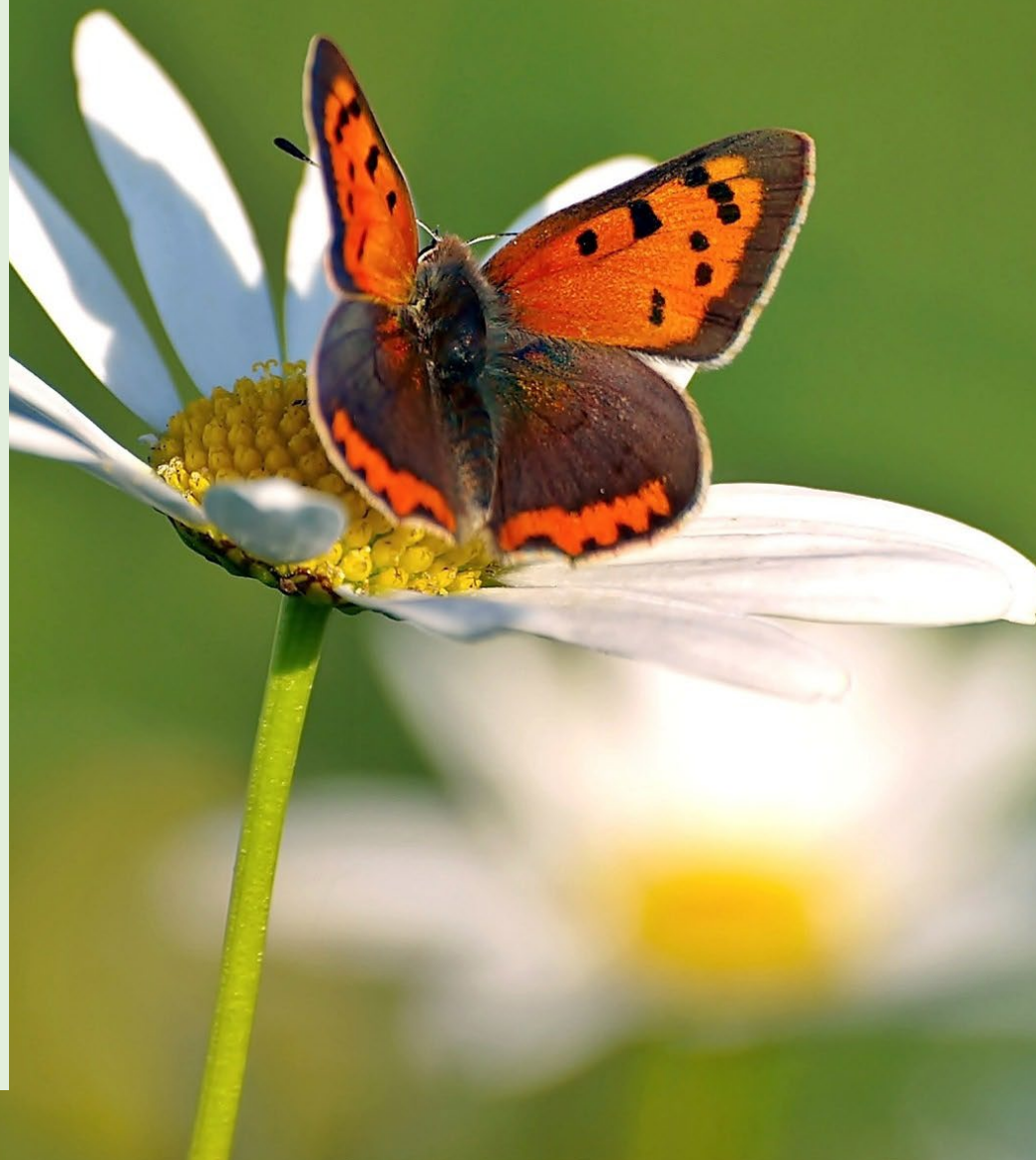
Het beleidsplan is het sluitstuk van een aantal nota's en plannen binnen de eenheid Openbare Ruimte. Zoals het gemeentelijk rioleringsplan (GRP), het integraal beleid openbare ruimte (IBOR), het beleidsplan licht en donkerte, het beleidsplan klimaatrobuust Dalfsen en het hondenbeleid in de kernen. Plannen die elk hun plek moeten gaan vinden in de omgevingsvisie. Er is geen sprake van in beton gegoten beleid, maar van beleid dat zich constant ontwikkelt en evolueert. Voor het eerst besteedt de gemeente Dalfsen aandacht aan invasieve exoten en formuleren we, na een periode van experimenteren, beleid voor ecologisch bermbeheer.

Op 19 december 2022 werd tijdens de VN-top in Montreal door bijna 200 landen een historisch akkoord over de bescherming van biodiversiteit gesloten. Het akkoord van Montreal is het begin van een proces. Nu komt het aan op de uitvoering. Dat geldt ook voor ons lokale beleid. Gedreven medewerkers en inwoners staan klaar om uitvoering te geven aan het beleid. Het geeft mij vertrouwen voor een 'Groen Dalfsen', ook in de toekomst.

Ruud van Leeuwen, wethouder

Inhoudsopgave

Voorwoord	2
Aanleiding	4
1. Wat is biodiversiteit?	5
2. Versterken van de biodiversiteit	7
3. Stand van zaken biodiversiteit gemeente Dalfsen	11
4. Visie, Ambitie en Strategie	13
5. Biodiversiteit per structuur	18
5.1 Biodiversiteit in de kernen	19
5.2 Biodiversiteit in het buitengebied	21
5.3 Biodiversiteit en ruimtelijke ontwikkelingen	22
6. Biodiversiteit per thema	24
6.1 Thema's algemeen	25
6.2 Ecologisch Bermbeheer	27
6.3 Eikenprocessierups	31
6.4 Invasieve exoten	36
6.5 Snippergroen en uitgiftebeleid	41
7. Communicatie	44
8. Uitvoering + Financiën	48
Bronnen	54
Bijlage 1. Woordenboek	56
Bijlage 2. Overzicht bomenbestand in de gemeente Dalfsen	58



Aanleiding

Het is goed om kort te schetsen waar we vandaan komen. De aanloop naar het beleidsplan Biodiversiteit is enkele jaren geleden gestart. In de raadsagenda 2019-2022 vraagt de gemeenteraad aandacht voor klimaatbeleid en duurzaamheid voor een leefbare gemeente nu en in de toekomst. Ook heeft de gemeenteraad eerder al in een aangenomen motie genaamd "Bestuivers" aandacht gevraagd voor de achteruitgang van de bijenpopulaties. De daadwerkelijk aanloop startte in 2019 met een startnotitie Groen en Biodiversiteit welke is vastgesteld door de raad. In februari 2020 hebben inwoners en organisaties gesproken met de gemeente over biodiversiteit en samenwerken. De uitkomsten zijn opgenomen in het rapport van Arcadis "Biodiversiteit, natuur en groen in Dalfsen. Dit rapport had als doel om de actuele staat van de natuur, het (openbaar) groen en de biodiversiteit in de gemeente in beeld te krijgen. Dit om goed inzicht te hebben om -in het kader van de omgevingswet- integraal beleid te kunnen maken. Het rapport geeft 1) een nulmeting biodiversiteit, 2) een evaluatie van het groenbeleid en 3) inzicht in de kansen voor biodiversiteit.

Met de behandeling van de Kadernota Groen en Biodiversiteit begin 2021 is het rapport van Arcadis vastgesteld, waarmee de weg is vrijgemaakt om het beleidsplan op te stellen. Het rapport "Biodiversiteit Voor Elkaar in het groene landschap" is hiervoor in juni 2022 op de raadsagenda geplaatst. Het is inhoudelijk niet behandeld doordat het voortijdig van de agenda gehaald is. De boodschap om meer invulling te geven aan participatie is opgepakt als mooie kans voor verdere verdieping en het vergroten van het Groene Netwerk, één van de doelen van het beleid.

Bijeenkomst Biodiversiteit 13 september 2022

Voor de invulling van participatie is gekozen voor een fysieke bijeenkomst. Op 13 september is er in de werkschuur van Havezate Den Berg een interactieve bijeenkomst Biodiversiteit georganiseerd. Hiervoor zijn alle (groene) organisaties uitgenodigd, die ook in het voortraject benaderd/betrokken zijn geweest. Dit varieert van lokale (licht)groene verenigingen en initiatiefnemers tot (donker) groene partijen als Landschap Overijssel en Staatsbosbeheer. Van raadsleden en collega's van andere gemeenten tot betrokken inwoners, agrariërs en landgoedeigenaren. Naast de uitnodiging voor de fysieke bijeenkomst zijn inwoners/organisaties uitgenodigd om te reageren via een reactieformulier op de website.

Vanuit de basis gedragen beleid

Bij de totstandkoming van dit rapport gaat Dalfsen op voor wederom een gouden certificaat bij de Barometer Duurzaam Terreinbeheer. De uitvoering hiervan ligt laag in de organisatie. De buitendienst geeft hier gedreven invulling aan. Zo is de buitendienst ook betrokken geweest bij het opstellen van de eerste schetsen met parels en ecoverbindingen. Bij de medewerkers ligt veel (veld)kennis en ervaring. Waar mogelijk wordt er buiten op kleine schaal al 'geëxperimenteerd' met ecologisch bermbeheer, bestrijding van invasieve exoten, omvorming van gazon naar bloemrijke weides etc. We kunnen dan ook spreken van uit de basis gedragen beleid, waarbij de medewerkers met enthousiasme willen bijdragen aan de uitvoering ervan.



▲ Schematische tijdslijn totstandkoming Beleidsplan.

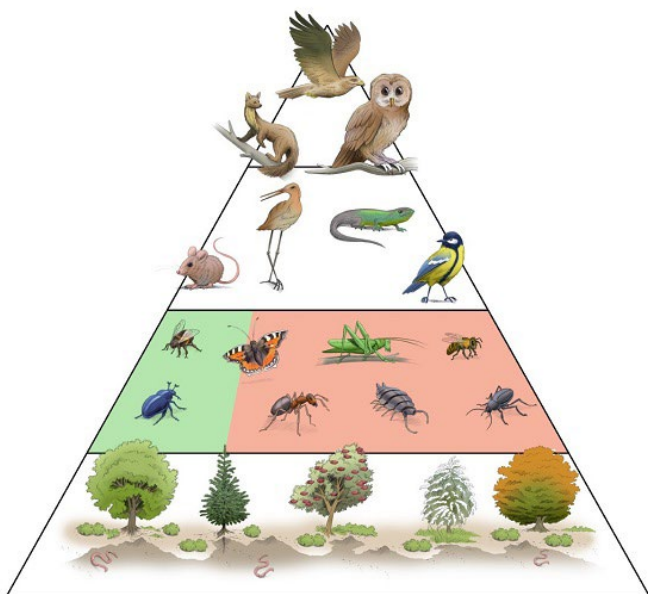
Wat is biodiversiteit?



Biodiversiteit is de term die wordt gebruikt om de verscheidenheid van het leven op aarde aan te duiden. Het gaat om de verschillende soorten planten, dieren, micro-organismen en schimmels, het genetisch materiaal dat zij bevatten, de levensgemeenschappen die zij vormen en de ecosystemen waarin zij leven. De nadruk in het begrip ligt veelal op de diversiteit aan genen, soorten en ecosystemen als zodanig en minder op de natuurlijke processen die het voorkomen van soorten sturen en de structuren die zij vormen.

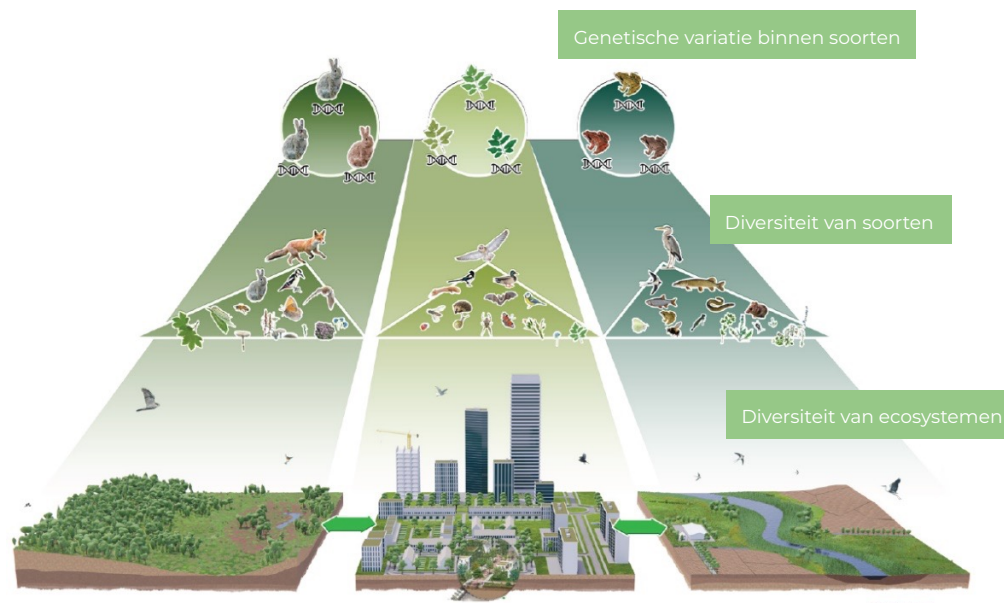
Biodiversiteit is een samenvoeging van de woorden 'biologisch' en 'diversiteit'. De begrippen biodiversiteit en natuur worden regelmatig als synoniemen gebruikt. 'Natuur' heeft echter doorgaans een ruimere betekenis en kan bijvoorbeeld ook duiden op allerlei niet-biologische aspecten zoals bodem, reliëf en weer. Het is goed om hier onderscheid in te blijven houden. Zowel in beleid en uitvoering als in de communicatie.

Vaak worden vergelijkbare definities gehanteerd. Er bestaan allerlei plaatjes en illustraties om deze uitleg te vereenvoudigen. Een bekend plaatje vanuit de biologieles is de voedselpiramide. Deze geeft de onderlinge relaties weer van de voedselketen.



▲ Afbeelding 1. Voorbeeld van een voedselpiramide. Bron: Natuur voor Elkaar.

Onderaan vinden we de producenten (planten) en meer naar boven de predatoren, waarbij elk dier een schakel vormt als prooi- en/of roofdier. Een gevarieerd landschap biedt ruimte aan een veelheid aan soorten. Het voorbeeld van een voedselpiramide geeft ook de onderlinge afhankelijkheid weer. In een gevarieerd landschap treffen we een grotere diversiteit aan van planten en dieren. Variatie in voedselrijkdom, in hoogte, in natte en droge omstandigheden bepalen op kleine schaal de kansen voor biodiversiteit op elementniveau, maar ook op landschapniveau. De gemeente Dalfsen kent door haar ligging aan de Vecht en de ontstaansgeschiedenis een verscheidenheid aan landschapstypen. En daarmee in potentie ook een grote biodiversiteit, zie ook hoofdstuk 5.



▲ Afbeelding 2. Biodiversiteit: variatie in ondersoorten, soorten en ecosystemen. BoschSlabbers & Buro Bergh

Versterken van de biodiversiteit



2.

Als gemeente willen we ruimte bieden voor een gezonde leefomgeving voor mens, plant en dier. We zetten in op bescherming van leefgebied van soorten planten en dieren die passen bij de lokale omstandigheden en creëren nieuw leefgebied voor deze soorten. Dat doen we in het belang van de soorten zelf, het beschermen van onze identiteit en van een duurzaam gezond en vitaal leef- en woonklimaat. Er valt meer biodiversiteitswinst te behalen als we samen met inwoners, (agrarische) bedrijven, (onderwijs)instellingen en andere overheden werken aan biodiversiteit; samen hebben we een groter bereik en grotere impact.

2.1 Waarom werken aan biodiversiteit?

Op 19 december 2022 sloten bijna 200 landen een historisch akkoord over de bescherming van biodiversiteit. Dat was de uitkomst van de COP15, de VN-top over biodiversiteit in Montreal. Biodiversiteit staat nu met hoofdletters op de politieke agenda, ook bij bedrijven. Dit is goed voor het bewustzijn van mensen. Het akkoord dat in Montreal werd gesloten bevat een aantal belangrijke elementen. De afspraak dat in 2030 zeker 30 procent van al het land en water op aarde beschermd gebied moet zijn is misschien wel de belangrijkste. Wetenschappers weten dat je biodiversiteitsverlies niet alleen kunt stoppen door te richten op het beschermen van natuurgebieden. Het akkoord van Montreal is niet het einde, maar het begin van een proces. Nu komt het aan op de uitvoering.

Uit een groot wetenschappelijk onderzoek¹ naar biodiversiteit op aarde blijkt dat door de snelheid waarmee planten- en diersoorten afnemen, ook het menselijk leven wordt bedreigd. Uit het onderzoek blijkt dat een miljoen van de naar schatting acht miljoen soorten op aarde de komende decennia met uitsterven worden bedreigd.

Hoewel biodiversiteitsherstel nog steeds te bereiken is, wijst het rapport op de noodzaak tot een omslag in ons denken en handelen. De gevolgen van biodiversiteitsverlies zijn dus zeer groot. De wereldwijde biodiversiteitscrisis gaat niet alleen over ontbossing in verre landen, maar ook over lokaal voorkomende insecten, vogels en bodembiodiversiteit. Veel soorten zijn in de afgelopen tientallen jaren fors afgenomen. Dit heeft op termijn ook in de gemeente Dalfsen grote consequenties. Zonder biodiversiteit voorziet de aarde niet meer in onze essentiële behoeften.

De urgentie is groter dan ooit dat mens en natuur verbonden blijven. Alleen zo kan de waardering voor natuur en bescherming ervan een plaats krijgen en kunnen we volgende generaties een duurzame toekomst bieden. De afname van biodiversiteit is te wijten aan een combinatie van factoren zoals versnippering en afname van leefgebied, klimaatverandering, verdroging, overbemesting, industrialisering, infrastructuur, verstedelijking en gebruik van gewasbeschermingsmiddelen.

De afname van sommige soorten, zoals weide- en akkervogels en insecten, zoals bijen en vlinders, krijgt veel aandacht. Maar ook veel andere dieren en planten hebben moeite om zich te handhaven. Steeds meer mensen maken zich hier zorgen over. Uit landelijk onderzoek² in 2021 blijkt dat steeds meer Nederlanders biodiversiteit belangrijk vinden. Het onderzoek laat ook zien dat het belang van het behoud van natuur en biodiversiteit breed wordt gedeeld: vier van de vijf Nederlanders vinden het belangrijk om biodiversiteit te beschermen. De helft van de Nederlanders maakt zich zorgen over het verlies van biodiversiteit.

Vanuit de lokale samenleving komen steeds vaker vragen over beheer ten gunste van biodiversiteit. Er is bij de gemeente behoefte aan een visie op biodiversiteit en inzicht in welke maatregelen er door zowel inwoners als gemeente als andere partijen genomen kunnen worden. Als gemeente willen we ruimte bieden voor een gezonde leefomgeving voor mens, plant en dier. We zetten in op bescherming van leefgebied van soorten planten en dieren die passen bij de lokale omstandigheden en creëren leefgebied voor deze soorten. Dat doen we om drie redenen:

1. Het belang van de soorten zelf

Planten, dieren en andere soorten hebben intrinsieke waarde. Deze organismen kunnen niet voor hun eigen belangen opkomen en moeten worden beschermd. Ze hebben voldoende voedsel, vocht, veiligheid en voortplantingsmogelijkheden nodig, en goede verbindingen naar andere gebieden waar soortgenoten leven (zie ook pagina 16).

2. Beschermen van onze identiteit

Meer dan we ons realiseren, zijn we verbonden met het landschap waarin we wonen en met alle plant- en diersoorten daarin. Zo kunnen we gehecht zijn aan bijvoorbeeld de eiken in het landschap met zijn boerenerfingels, de landgoederen waarin we recreëren, de groene wijk waarin we wonen of aan de zwaluwen die jaarlijks terugkomen naar hun verblijfplaats. Deze verbondenheid met het landschap en de soorten daarin, willen we graag doorgeven aan de generaties na ons.

3. Duurzaam gezond en vitaal leef- en woonklimaat

Voor ons welzijn en onze welvaart is het belangrijk dat er veel soorten zijn. Ze voegen veel waarde toe aan onze omgeving, zowel voor onze mentale, fysieke en sociale gezondheid als voor onze economie.

1 - Global Assessment (2019) van het Intergovernmental Platform on Biodiversity and Ecosystem Services (IPBES)

2 - Onderzoek van Motivaction in opdracht van Stichting Deltaplan Biodiversiteitsherstel (2021)

Mensen die in een groene omgeving leven zijn vaak gezonder en gelukkiger. Ze herstellen en ontspannen sneller dan in een omgeving zonder groen. Voor ondernemers is een aantrekkelijke groene omgeving een belangrijke vestigingsfactor. En een woning in een groene omgeving is meer waard dan een woning zonder groen. Soorten die zorgen voor de bestuiving zijn bepalend voor de productie van ons voedsel. En een gezond natuurlijk (soortenrijk) systeem beperkt overlast van ziekten en plagen, zoals de eikenprocessierups.

Er zijn een heleboel soorten dieren waarvan we de precieze rol niet kennen. We komen daar pas achter als ze weg zijn. Biodiversiteit is dus ook een soort 'verzekering' voor de onbekende veranderingen in de toekomst. Als we werken aan het versterken van de biodiversiteit, investeren we dus ook in een gezond en vitaal leef- en woonklimaat.

2.2 Werken aan biodiversiteit

Om de afname van het aantal soorten planten en dieren te stoppen, nemen steeds meer partijen maatregelen. Dat gebeurt op alle niveaus: internationaal (Montreal), nationaal, provinciaal, regionaal en lokaal. Dit plan sluit aan op deze verplichtingen om biodiversiteitsverlies om te keren naar herstel. We staan met elkaar voor deze opgave. Een brede lokale en regionale samenwerking is nodig omdat leefgebieden van soorten en verbindingszones tussen leefgebieden de eigendomsgrenzen overschrijden. We willen als gemeente onze verantwoordelijkheid nemen om de biodiversiteit te versterken.

Dit plan is mede tot stand gekomen met input van partijen uit de samenleving. Voor de invulling van participatie is o.a. in september 2022 een interactieve bijeenkomst Biodiversiteit georganiseerd in de werkschuur van Havezate Den Berg. Hiervoor zijn alle (groene) organisaties uitgenodigd, die ook in het voortraject benaderd/betrokken zijn geweest. Dit varieert van lokale (licht) groene verenigingen en initiatiefnemers tot (donker)groene partijen als Landschap Overijssel en Staatsbosbeheer. Van raadsleden en collega's van andere gemeenten tot betrokken inwoners, agrariërs en landgoedeigenaren. Deze partijen brengen waardevolle kennis en kansen in voor behoud en versterking van biodiversiteit in gemeente Dalfsen³. Veel van deze partijen zijn ook sterk betrokken bij - en actief bezig met - biodiversiteit. We streven naar een goede samenwerking in dit (open) netwerk en investeren daarin. Van onze netwerkpartners verwachten we dat zij ook verantwoordelijkheid nemen om de biodiversiteit te versterken op hun eigen terreinen en in de eigen buurt en investeren in een gezamenlijke aanpak. Net zoals zij dat ook van gemeente Dalfsen mogen verwachten. We stemmen met hen daarover af.

2.3 Brede aanpak en focus

Er zijn veel mogelijkheden om de biodiversiteit te versterken. We kunnen op bijna elke plek soorten meer leefruimte geven en hun leefomstandigheden verbeteren: in bermen, sloten, langs akkers, op bedrijventerreinen, in woonwijken, tuinen, zelfs op daken en balkons. De natuur is veerkrachtig en soms heeft een kleine maatregel al een groot positief effect. Daar waar we goede kansen zien om maatregelen ten gunste van biodiversiteit te nemen, willen we die benutten. We kiezen om de volgende redenen voor een brede aanpak van bewustwording en adviezen voor ruimtelijke beleidskaders tot concrete aanpassingen van beheer:

- We staan de komende jaren voor grote ruimtelijke opgaven (energietransitie, klimaatadaptatie, woningbouwopgaven, omvormingen in de landbouw). Als we in het opstellen van beleid hiervoor al aandacht geven aan biodiversiteit, levert dat de meeste winst op.
- Er liggen rond de inrichting en beheer van de openbare ruimte kansen om biodiversiteit mee te nemen. Denk aan groenvakken die toe zijn aan renovatie, nieuwe vormen van ecologisch bermbeheer en het klimaatadaptief maken van de openbare ruimte.
- De maatschappelijke aandacht voor biodiversiteit groeit sterk. Dat zien we in een toenemend aantal ideeën en initiatieven van onze inwoners en lokale organisaties. Tegelijk zien we een zogenaamde 'kennis-gap'. Bij een grote groep inwoners ontbreekt de juiste kennis of men is onbekend met nut en noodzaak van biodiversiteit of niet weet wat ze concreet kunnen bijdragen. Hoe meer inwoners en partijen meedoen, hoe groter de biodiversiteitswinst. We investeren daarom in bewustwording en stimuleren en faciliteren initiatieven.

Binnen deze aanpak richten we ons op de mogelijkheden die we hebben vanuit onze eigen taken en rollen.

- We zijn eigenaar en beheerder van grond. We beheren gronden en stellen het beleid en de kaders op voor ontwikkelingen die van invloed zijn op de biodiversiteit. Denk aan beleid voor ons buitengebied, voor bouwen of klimaatadaptatie.
- We zijn een actieve partner in het netwerk en in projecten en programma's van andere organisaties (zoals het waterschap, de provincie, terreinbeheerders) die de biodiversiteit raken.
- We zijn een belangrijke informatiebron voor inwoners, bedrijven en maatschappelijke organisaties. We kunnen initiatieven voor biodiversiteit stimuleren en faciliteren.

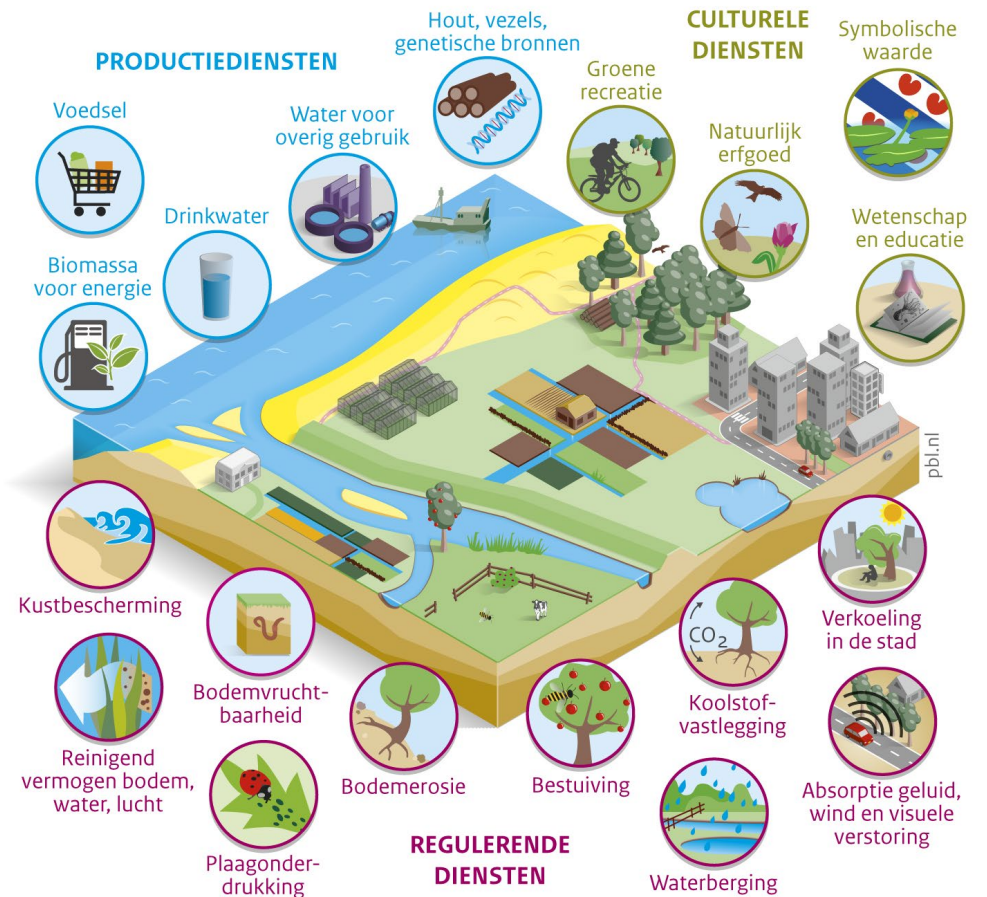
³ - Reactienota participatie Biodiversiteit, november 2022.

2.4 Tijd voor biodiversiteit

Werken aan biodiversiteit vergt tijd. Het bereiken van het gewenste effect van maatregelen vraagt vaak jaren. Denk aan het herstel van natuurlijk evenwicht voor de aanpak van eikenprocessierups of een complete, goed werkende ecologische structuur van eco-verbindingen. De zorg voor biodiversiteit vraagt ook wat van onze manier van werken. Bij elke ontwikkeling moet de vraag zijn: hoe draagt deze ontwikkeling bij aan een gezonde leefomgeving voor mens, plant en dier? De Wet Natuurbescherming schrijft regels voor ter bescherming van dieren en planten. Vanuit deze wet als ook de Omgevingswet wordt ons ook gevraagd "wat kunnen we extra doen, bovenop de verplichtingen?". Die omslag is niet zomaar gemaakt. Werken aan biodiversiteit vergt een andere manier van denken. Voor veel activiteiten zal blijvende aandacht en consequent handelen nodig zijn.

2.5 Ecosysteemdiensten

Meer biodiversiteit draagt bij aan vele landelijke en lokale opgaven. Denk aan het tegengaan van hittestress en de positieve effecten op een gezonde leefomgeving. Maar ook aan het reinigend vermogen van groen en bodems. Of de bijdrage die insecten, schimmels en bacteriën leveren aan de productie van voedsel. Deze bijdragen zijn allemaal voorbeelden van zogenaamde ecosysteemdiensten. De afbeelding hiernaast laat de belangrijkste diensten zien, onderverdeeld in Productiediensten, Culturele diensten en zogenaamde Regulerende diensten. Allemaal samen zijn ze essentieel voor een gezonde leefomgeving voor mens, plant en dier. Meer biodiversiteit is niet alleen goed voor onze leefomgeving. Het is ook essentieel voor onze landbouw en heeft een belangrijke sociale en economische waarde.



▲ Afbeelding 3. Voorbeelden van ecosysteemdiensten in NL. Bron: PBL, WUR, CICES 2014

Stand van zaken biodiversiteit gemeente Dalfsen

3.

De mondiale biodiversiteit neemt af door o.a. klimaatverandering, schaalvergroting, monoculturen (in de landbouw en in openbaar groen) en de mate waarin de mens grond efficiënt wil gebruiken en beheren. Ook afname van het areaal groen (natuurgebieden en landschapselementen) en de druk op leefgebieden voor dier- en plantsoorten vormen een bedreiging voor de biodiversiteit. Ook in Dalfsen staat de biodiversiteit onder druk. De gemeente Dalfsen is zich bewust dat zonder structurele aandacht voor biodiversiteit in het gemeentelijke beleid behoud of verbetering van biodiversiteit niet haalbaar is. De gemeenteraad en de inwoners in Dalfsen vragen hier regelmatig aandacht hiervoor.

Gemeenteraad

In de raadsagenda 2019-2022 vraagt de gemeenteraad aandacht voor klimaatbeleid en duurzaamheid voor een leefbare gemeente nu en in de toekomst. Ook heeft de gemeenteraad eerder al in een aangenomen motie genaamd "Bestuivers" aandacht gevraagd voor de achteruitgang van de bijenpopulaties.

Operatie Steenbreek

De gemeente Dalfsen is lid van de Stichting Operatie Steenbreek. Steenbreek wil samen met deelnemende gemeenten, waterschappen en provincies de leefomgeving vergroenen om zo de biodiversiteit te vergroten. Waar mogelijk wordt via acties onnodige verharding in privé en openbare ruimte vervangen door een diversiteit aan groen waarbij de hulp van inwoners en bedrijfsleven ingezet wordt. Als gemeente bepalen we zelf onze aanpak samen met ons groene netwerk. Voorbeelden van vergroeningsacties kunnen zijn de aanleg van voorbeeldtuinen, de bouw van insectenhôtels, de realisatie van geveltuinen of het vergroenen van een hele straat samen met de buurtbewoners. Maar ook aandacht voor bijvoorbeeld bedrijventerreinen, zorglocaties en schoolpleinen.

Insectvriendelijke beheer

De buitendienst medewerkers hebben hun kennis al vergroot om het beheer aan te passen ten gunste van de biodiversiteit. Alle medewerkers hebben hiervoor in 2018 een certificaat behaald. Dalfsen werkt al meer dan 10 jaar volgens het keurmerk duurzaam terreinbeheer, waarbij het gouden certificaat van toepassing is.

Omgevingsvisie

Daarnaast is bij de behandeling van de omgevingsvisie 1.0 een amendement door de gemeenteraad aangenomen dat ook bewoners en bedrijven in de gemeente een belangrijke bijdrage kunnen en willen leveren aan het vergroten en behouden van de biodiversiteit in de gemeente Dalfsen. Een deel van de bewoners en bedrijven is bereid hier, al dan niet in samenwerking met de gemeente, invulling te geven. Met het amendement is hier aandacht voor gevraagd.

Waargenomen soorten

Ongeveer 2000 verschillende mensen hebben samen meer dan 4400 plant- en diersoorten waargenomen. In onderstaande tabel zijn de aantallen per soortgroep vermeld. Het geeft aan dat er aandacht is voor de vele soorten die hier leven. De gegevens zeggen echter niets over de absolute aantallen per soort. Onze landschappen hebben potentie, maar er is nog winst te halen in toename biodiversiteit.

Soortgroep	Aantal waargenomen soorten
Zoogdieren	36
Vogels	275
Broedvogels	118
Reptielen	2
Amfibieën	8
Vissen	32
Dagvlinders	38
Nachtvlinders	714
Libellen	48
Sprinkhanen en krekels	20
Bijen, wespen en mieren	238
Vliegen en muggen	312
Kevers	370
Wantsen, cicaden en plantenluizen	302
Overige insecten	61
Geleedpotigen (overige)	176
Weekdieren	48
Overige ongewervelden	11
Planten	780
Algen, wieren en eencelligen	18
Mossen	138
Korstmossen	226
Paddenstoelen	476

▲ Tabel 1. Waargenomen soorten in de gemeente Dalfsen. Bron: www.waarneming.nl

Voor meer uitleg over de open-databron van [waarneming.nl](http://www.waarneming.nl), de misse, gedragsregels en mogelijkheden verwijzen we naar www.waarneming.nl.

Visie, Ambitie en Strategie

4.

Een gezonde leefomgeving voor mens, plant en dier. Voor nu en in de toekomst. Als gemeente willen we de biodiversiteit op ons grondgebied versterken waar het kan. Samen met ons groene netwerk, onze inwoners, bedrijven, scholen, instellingen en andere overheden staan we voor deze opgave.

We willen onze groene identiteit in de kernen en het buitengebied versterken waarbij de biodiversiteit behouden en/of vergroot wordt. Bij ontwikkelingen in het landelijk gebied en de kernen zien wij erop toe dat de bestaande waarden en kwaliteiten van het landschap zo goed mogelijk behouden blijven en de biodiversiteit vergroot wordt. Ons beleid richt zich daarom op eco-verbindingen. Hierbij denken we allereerst aan onze bermen, maar ook de watergangen, bomenrijen en kleine landschappelijke elementen als hagen en bosjes. Deze verbindingen worden door veel dieren gebruikt om zich te verplaatsen. Door deze verbindingen te versterken dragen we bij positief bij aan de biodiversiteit in het gehele landschap.

De gemeente Dalfsen heeft een kenmerkende ontstaansgeschiedenis die bepalend is voor de opbouw en ruimtelijke indeling van de gemeente en de kernen onderling. Deze ontstaansgeschiedenis is van oudsher een belangrijk uitgangspunt bij de inrichting van groen. Elke kern heeft zijn eigen unieke uitstraling en eigenschappen waaraan inwoners en bezoekers veel waarde hechten. Het behoud van deze karakteristieke kenmerken is dan ook een belangrijk uitgangspunt bij toekomstige ontwikkelingen. Biodiversiteit speelde tot nu toe maar een beperkte rol in de keuzes die gemaakt werden. Daarom is de volgende stap om bij het behouden en versterken van de groene identiteit en de landschappen (groenstructuren) in de kernen en het buitengebied de biodiversiteit als belangrijk uitgangspunt toe te voegen.

Voor het behouden en versterken van de groene identiteit en de landschappen (groenstructuren) in de kernen en in het buitengebied hanteren we de volgende doelen:

1. Herkenbare waterstructuur met het bijbehorende groen voor een betere recreatieve, belevings- en gebruikswaarde.
2. Het geleidelijk laten verlopen en verbinden van het groen tussen de kernen en het buitengebied.
3. Het behouden en versterken van karakteristieke landschapselementen zoals bosjes, houtwallen en oude lanen.
4. Het behouden en vergroten van de biodiversiteit zowel in de kernen als in het buitengebied.

Tot nu toe werkte de gemeente Dalfsen met een groenstructuurkaart waarbij een onderverdeling is gemaakt in diverse niveaus met bijbehorende inrichting, beheer en bescherming. Biodiversiteit

speelde maar een beperkte rol in de keuzes die tot nu toe gemaakt werden. De bewustwording dat in Dalfsen de biodiversiteit een belangrijk onderdeel vormt, is groter geworden. Daarom is de volgende stap om bij het realiseren van een duurzame en gezonde groene (leef) omgeving biodiversiteit als belangrijk uitgangspunt mee te nemen. De gemeente Dalfsen heeft hiervoor vier kaders voor het groen en biodiversiteitsbeleid vastgesteld in de kadernota groen en biodiversiteit. Deze zijn weergegeven in onderstaand kader en worden vervolgens toegelicht.

- 1. Eén visie voor groen- en biodiversiteitsbeleid voor de gehele gemeente.**
- 2. Drie-sporen: meer samenhang in beheer, inrichting en gebruik openbare ruimte.**
- 3. Behouden en versterken van de groene identiteit van de kernen en het buitengebied ter bevordering van de biodiversiteit.**
- 4. Groen en biodiversiteit is meer dan de som der delen.**

1. Eén visie voor groen- en biodiversiteitsbeleid voor de gehele gemeente.

Biodiversiteit wordt verankerd in beleid voor groen(structuren) en landschap. We laten daarmee de oude indeling van groenstructuurvisie binnen de kom en het landschapontwikkelingsplan buiten de kom als twee aparte beleidsvelden los. Het beleid wordt meer integraal en past beter onder de vlag van de Omgevingsvisie en we spelen krachtiger in op gewenste groen- en biodiversiteitsinitiatieven die geen rekening houden met bepaalde grenzen.

2. Drie-sporen: meer samenhang in beheer, inrichting en gebruik openbare ruimte.

In dit beleid wordt steeds gekeken naar drie sporen, namelijk beheer, inrichting en gebruik. Deze drie sporen hangen met elkaar samen.

Beheer

De gemeente heeft een groot areaal aan openbare ruimte. Voor het beheer van het areaal geldt het integraal beleidsplan openbare ruimte. Eén van de nieuwe beheerthema's is biodiversiteit (groen). Vanuit beheer wordt de komende jaren gewerkt aan de ontwikkeling om naast beeld gestuurd werken, meer effect gestuurd te gaan werken. Het gaat dan niet alleen om hoe de openbare ruimte er buiten uitziet maar om hoe het beheer bijdraagt aan bijvoorbeeld veiligheid, klimaatadaptatie en biodiversiteit. Dat kan soms resulteren in een (tijdelijk) meer rommelig beeld, omdat we kiezen voor kruidenrijk grasbeheer in plaats van het regelmatig maaien van een strak gazon.

Inrichting

Bij elke nieuwe ontwikkeling en inrichting kijken we naar kansen voor het behouden of vergroten van de biodiversiteit. Een voorbeeld is “natuurinclusief” bouwen of het bestaande groen tijdens de ontwikkeling een impuls geven. Door van tevoren bij ontwikkelingen in de buitenruimte bewust na te denken over soortkeuze, ecologische structuren en landschap, geven we de biodiversiteit een impuls. Bovendien versterkt het de biodiversiteit in het openbaar groen zodat deze beter bestand is bij klimaatverandering. Bijvoorbeeld door het toepassen van verschillende boomsoorten zijn bomenlanen beter bestand tegen ziektes (zoals essentaksterfte) en plagen (zoals eikenprocessierups).

Gebruik

Het streven naar een bepaalde biodiversiteit staat soms haaks op wensen van een gebruiker. Daarom moet ook altijd het gebruik meegewogen worden in de te maken keuzes. Daarnaast stimuleren we onze inwoners, bedrijven en partners om maatregelen te nemen ten gunste van biodiversiteit. Denk bijvoorbeeld aan Operatie Steenbreek. Dit gaat om bewustwording en om participatie. Door meer samenhang aan te brengen in de drie sporen wordt de biodiversiteit in Dalfsen efficiënter en effectiever behouden en vergroot.

3. Behouden en versterken van de groene identiteit van de kernen en het buitengebied ter bevordering van de biodiversiteit.

Kernen

De kernen in de gemeente Dalfsen breiden steeds verder uit. De groene identiteit wordt door de inwoners gewaardeerd. De groenstructuur wordt hierdoor steeds belangrijker voor de herkenning, identiteit en begeleiding van de belangrijkste ontsluitingsstructuren.

Herkenbare waterstructuur

Naast de wegenstructuren zijn ook de waterstructuren van groot belang. Het water is belangrijk voor de herkenning en structurering in de kern of wijk, maar zeker ook voor de recreatieve, belevings- en gebruikswaarde van het aangrenzende groen. Water vormt een ecosysteem op zich en bepaalde soorten waterorganismen vormen weer voedsel voor op het land levende soorten. Zo worden waterkreeften gegeten door eenden en is vis voedsel voor ijsvogels en reigers.

Herkenbare randen

De overgang van nieuwbouwwijk naar het landelijk gebied moet geleidelijk verlopen waarbij het groen en de natuur in de kern of wijk wordt gebracht (en vice versa). Het is belangrijk dat er de juiste aandacht besteed wordt aan de inpassing van nieuwbouw in het landschap. Denk bijvoorbeeld aan de ‘boerenerfwoningen’.

Herkenbare grote groenvlakken

Het behoud van voor het gebied herkenbare landschapselementen, zoals bosjes, houtwallen en oude lanen levert een grote meerwaarde op voor de (nieuwe) wijk. De identiteit van de kern wordt hierdoor versterkt.

Verbinden van groen binnen en buiten de kern

Daarnaast is het van groot belang om groen van buiten de kern te verbinden met het groen binnen de kern, zodat een duurzame groenstructuur ontstaat die voor herkenning zorgt. Het groen wordt op deze manier ook goed ingezet voor recreatief gebruik (beleven ervaren en spelen) en voor ecologie.

4. Groen en biodiversiteit is meer dan de som der delen.

Groen en biodiversiteit en landschap versterken elkaar. Groen moet worden ervaren. Door groen te gebruiken (spelen, sporten, beleven) verhogen we de bewustwording. We willen ruimte bieden aan initiatieven op het gebied van educatie maar ook bewegen, gezondheid en recreatie. Denk bijvoorbeeld aan het faciliteren van het Groene Netwerk.

Inzet op algemene soorten

Veel natuurwetgeving richt zich op het beschermen van kwetsbare en bedreigde soorten. Binnen de gemeente Dalfsen hebben we ook oog voor deze soorten, maar richten we ons vooral op soorten die algemener zijn, zoals bijvoorbeeld de egel of de huiszwaluw. Dit zijn onze gidssoorten. Gidssoorten zijn kritische soorten die een ecologische kwaliteit aantonen van een type leefgebied. Als deze soort aanwezig is, dan zijn in het landschap veel meer soorten aanwezig. Dit kan een plant- of diersoort zijn. Daarnaast zijn de gidssoorten herkenbare soorten die gebruikt worden voor communicatie doeleinden. Zij komen van oudsher voor in onze landschappen en hun aanwezigheid lijkt nu nog gewoon. Maar ook deze gangbare soorten zijn kwetsbaar. Ze vragen onze aandacht om te zorgen dat ze niet verdwijnen. We laten ons ‘gidsen’ door verschillende kenmerkende plant- en diersoorten per landschapstype. Per kern en landschapstype zijn gidssoort(groep)en bepaald.

De keuze van een gidssoort(groep) is bepaald doordat:

- de soort in het veld makkelijk te herkennen is;
- de soort makkelijk te inventariseren is;
- de soort kritisch is;
- en de soort karakteristiek is voor een landschapstype.

Op de volgende pagina is de tabel weergegeven met de gidssoorten per landschapstype. Op pagina 17 zijn deze soorten voorzien van een kleine afbeelding en is de koppeling gemaakt met de kaart zoals die o.a. in de omgevingsvisie toegepast wordt.

Soort / Soortgroep	Kernen	Veenontginningen	Heideontginningen	Essenlandschap	Vecht en uiterwaarden	Kampenlandschap	Broekontginningen	Bos en landgoederen
Kruidenrijkdom in een bijv. berm (nectar index)	●	●	●	●	●	●	●	
Kleine vuurvlieder (eco-verbindingen in kernen)	●							
Gebouw vogelsoorten (gierzwaluw, huiszwaluw en huismus)	●							
Gebouw bewonende vleermuizen (gewone dwergvleermuis)	●							
Egel	●							
Otter		●	●		●	●		
Erf vogelsoorten (kerkuil, boerenzwaluw, huiszwaluw en ringmus)		●	●	●	●	●	●	
Steenuil		●						
Steenanjer (vechtanjer) en tripmadam					●			
Bos vogelsoorten (bosuil, boomklever en spechten)								●
Rosse vleermuis								●

▲ Tabel 2. (gids)soorten per landschapstype.

Bron: Goutbeek Flora en Fauna

6 V's

Wat hebben soorten nodig om te overleven? En hoe kunnen Beheer, Inrichting en Gebruik hieraan bijdragen in plaats van er afbreuk aan doen. Daarbij houden we rekening met de 6 V's.

- 1. Voedsel/Vocht – de soort wil er komen.** Er is jaarrond voldoende voedsel en water beschikbaar voor de soort.
- 2. Verblijf – de soort wil er blijven.** De juiste rust- slaap- en verblijfplekken zijn aanwezig. Sommige soorten houden een winterslaap.
- 3. Voortplanting – de soort wil zich er vermenigvuldigen.** Sommige soorten gebruiken de verblijfsplek als nest of kraamkamer. Andere soorten planten zich elders voort om daarna weer terug te komen. De soort moet er eventueel zijn jongen kunnen grootbrengen.
- 4. Veiligheid – de soort voelt zich er veilig.** Om een gebied te bereiken en voedsel te vinden hebben dieren beschutting nodig. Dit geldt voor zowel de plekken als de (verbinding) routes.
- 5. Verbinding – de soort kan er komen.** Dit is ook van belang voor de instandhouding van duurzame populaties (diversiteit in de genen). Iedere soort vraagt een eigen (eco)verbinding. Vleermuizen vragen andere verbindingen dan een otter of egel.
- 6. Variatie – veel soorten voelen zich er thuis.** Variatie is belangrijk voor veel zaken. Hoogteverschillen, gradiënten tussen zon en schaduw, (bouw)hoogtes en -vormen, oppervlakten, voedselrijkdom, grondsoorten. Hoe meer variatie hoe meer soorten er kunnen leven en dus hoe groter de (bio)diversiteit.

Erf vogelsoorten: kerkuil, boerenzwaluw, huiszwaluw en ringmus



Gebouw bewonende vogelsoorten: gierzwaluw, huiszwaluw en huismus.



Bos vogelsoorten: bosuil, boomklever en spechten.



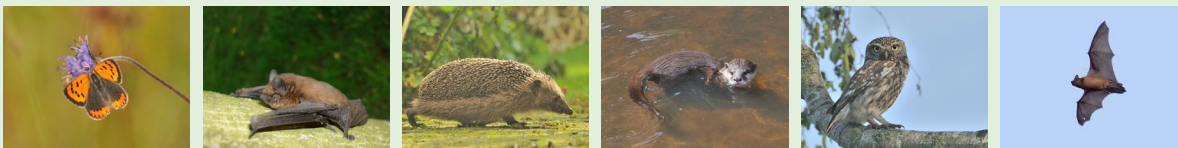
Steenanjer en Tripmadam.



Kruidenrijkdom in een berm.



Kleine vuurvliinder, Gewone dwergvleermuis, egel, otter, steenuil, Rosse vleermuis.



▲ Afbeelding 4. Gidssoorten per landschapstype.

Biodiversiteit per structuur

5.

Om de biodiversiteit te vergroten werken we langs drie sporen:

1. Aandacht voor biodiversiteit in de kernen;
2. Aandacht voor biodiversiteit in het buitengebied en;
3. Aandacht voor biodiversiteit bij ruimtelijke ontwikkelingen.

5.1 Biodiversiteit in de kernen

Beheer

Het openbaar groen wordt onderhouden volgens de onderhoudsniveaus die vastgesteld zijn in het Integraal Beleidsplan Openbare Ruimte. Tegelijkertijd met het vaststellen van de onderhoudsniveaus is ook besloten om effectgericht te gaan beheren. Bijvoorbeeld op het thema biodiversiteit.

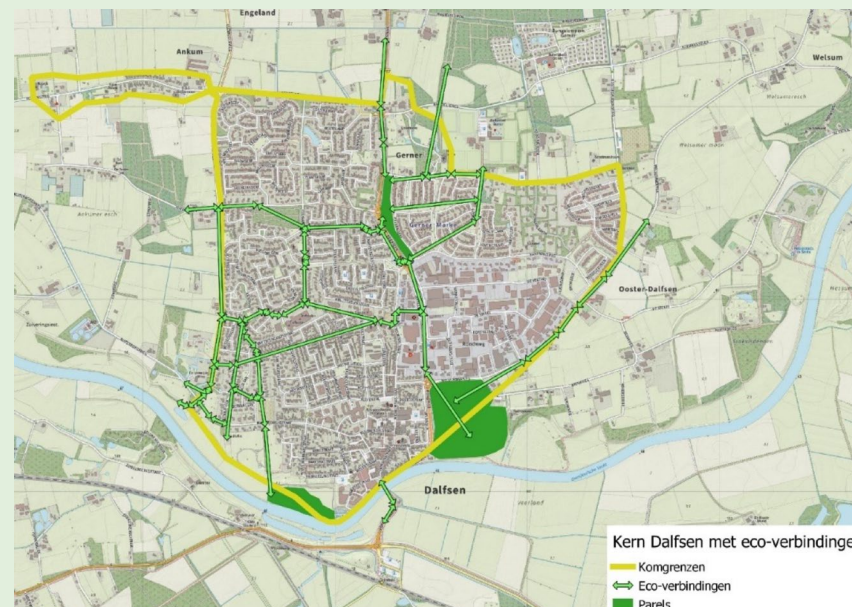
De gemeente Dalfsen gebruikt geen bestrijdingsmiddelen voor het beheren van haar eigendommen.

De medewerkers van de buitendienst hebben een cursus ecologisch groenbeheer gevolgd.

Om de doelen te behalen is het nodig om het beheer ook af te gaan stemmen op plant- en diersoorten. Bij bestendig beheer en gebruik is het altijd al belangrijk om te weten waar onder de Wet natuurbescherming beschermde soorten vóórkomen om eventuele negatieve gevolgen te voorkomen. Hiervoor wordt er gewerkt volgens de Gedragscode soortbescherming voor gemeenten. Daarnaast worden gidssoorten als indicator gebruikt bij het uitvoeren van de beheer- en onderhoudswerkzaamheden. Het voordeel hiervan is dat de lijst met gidssoorten klein is, de gidssoorten een goede indicator zijn voor een grote groep dieren en/of planten en gidssoorten herkenbare soorten zijn voor veel mensen. Een cursus voor de buitendienst medewerkers in het herkennen van de plant- en diersoorten en hun leefwijze is hiervoor gewenst. Bij het volgen van de cursus worden de medewerkers bovendien ook bewust gemaakt waarom zij bepaalde beheermaatregelen nemen.

Locaties

Op onderstaande kaartjes is te zien wat de belangrijkste groenstructuren in de kernen zijn voor biodiversiteit, ook wel eco-verbindingen genoemd. Deze verbindingen worden als belangrijkste gezien omdat ze grote groengebieden met elkaar verbinden waardoor planten en dieren zich ook kunnen verplaatsen. Dit komt ten goede aan de biodiversiteit. Tevens zijn de eco-verbindingen ook de belangrijkste in het oog springende groenstructuren in de kernen die aansluiten aan landschapsstructuren in het buitengebied. Onderdelen van de structuren kunnen waardevolle landschapselementen of openbaar groen zijn. Dit gaat alleen om structuren op openbaar terrein dat gemeentelijk eigendom is.



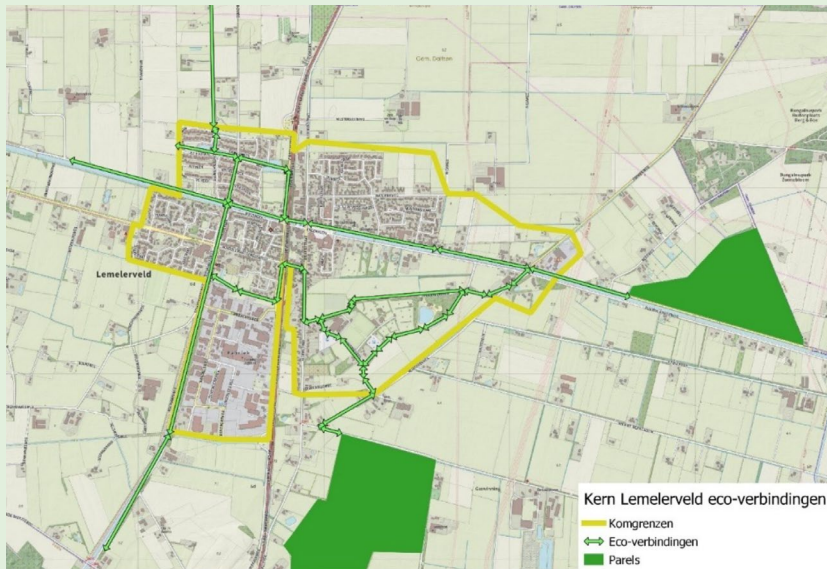
▲ Afbeelding 5. Kern Dalfsen met eco-verbindingen.



▲ Afbeelding 6. Kern Hoonhorst met eco-verbindingen.



▲ Afbeelding 8. Kern Nieuwleusen met eco-verbindingen.



▲ Afbeelding 7. Kern Lemelerveld met eco-verbindingen.



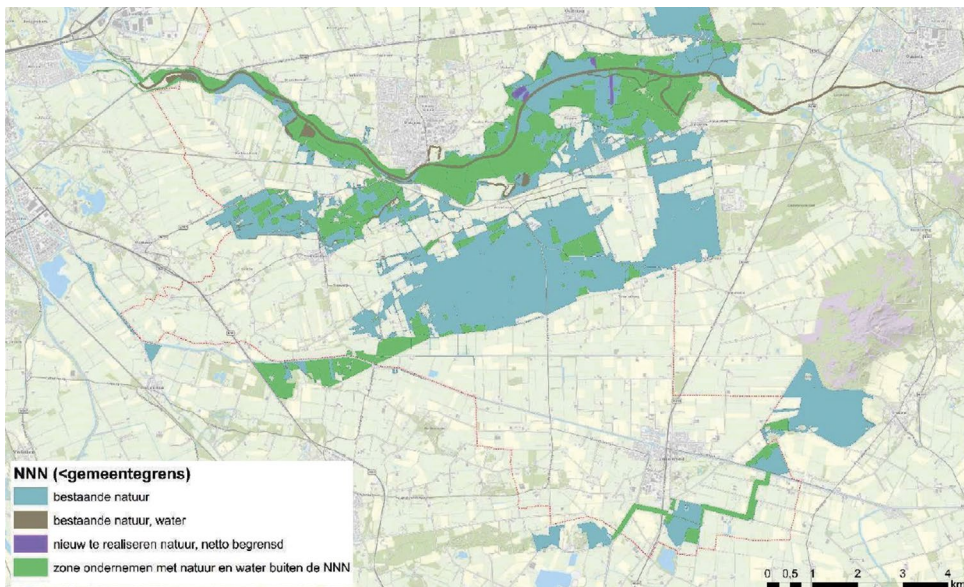
▲ Afbeelding 9. Kern Oudleusen met eco-verbindingen.

5.2 Biodiversiteit in het buitengebied

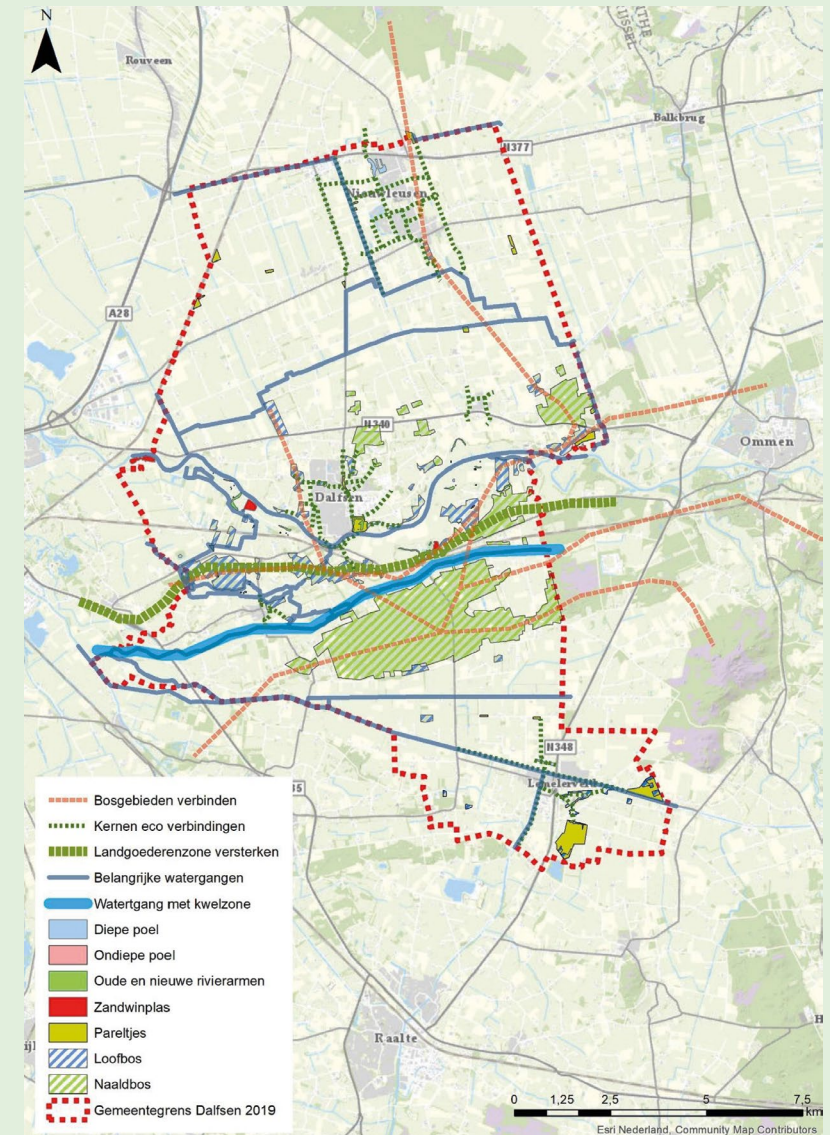
In en rondom de kernen zijn gebieden waarin veel verschillende soorten dieren en planten leven, deze gebieden worden ook wel de parels genoemd. Door het ontbreken van geschikt biotoopnetwerk tussen deze parels en overige leefgebieden verplaatsen deze groepen dieren en planten zich niet (goed) waardoor ze bedreigd worden in hun voortbestaan. Het is daarom wenselijk om op basis van stapstenen te werken aan eco-verbindingen. Hiermee wordt een robuuste verbinding gemaakt waarin bijvoorbeeld insecten en zelfs planten zich kunnen verplaatsen. In de analyse die gemaakt wordt van de huidige landschapsstructuren en de aanwezige biodiversiteit worden deze kansen ook inzichtelijk gemaakt.

Plattelandsvisie

De gemeenteraad heeft aangegeven dat ze graag een plattelandsvisie opgesteld ziet worden, als uitwerking van de Omgevingsvisie. Hier horen naast agrarische bedrijfsvoering, wonen, recreëren etc. ook zaken als natuur, landschap en biodiversiteit bij. Voor al deze aandachtspunten wordt er een nulmeting gemaakt van het landelijk gebied. Hoe staan we er voor op al deze vlakken? Na de nulmeting willen we een doorvertaling maken naar concreet beleid, waar ook een participatietraject aan gehangen wordt. Bij de uitwerking hiervan wordt samenhang gezocht met de analyse van de huidige landschapsstructuren en de aanwezige biodiversiteit als uitwerking van dit beleidsplan.



▲ Afbeelding 10 Overzicht Nationaal Natuur Netwerk omgeving Dalfsen. Bron: Arcadis.



▲ Afbeelding 11. Overzichtskaart verbindingen kernen en buitengebied.

Bron: Arcadis

5.3 Biodiversiteit en ruimtelijke ontwikkelingen

Bij het behouden en versterken van de biodiversiteit in de kernen en het landelijk gebied, is er veelal sprake van bestaand groen dat enige vorm van beheer kent. Bij nieuwe ontwikkelingen liggen er vaak kansen voor versterken van de biodiversiteit door realisatie van nieuwe plannen. Dat kan lokaal zijn bij inbreidingsplannen, maar ook door het realiseren van nieuwe eco-verbindingen.

Bij elk plan aandacht voor biodiversiteit

We streven ernaar om bij alle toekomstige ontwikkelingen in de gemeente met een effect op de leefomgeving, aandacht te geven aan biodiversiteit. De invloed van een ontwikkeling op de biodiversiteit wegen we integraal af. Daarmee zorgen we ervoor dat natuur en landschap niet belemmerend zijn, maar juist van meerwaarde. Waar mogelijk voor zoveel mogelijk ecosysteemdiensten (zie pag. 10). Aandacht voor kansen voor biodiversiteit start aan het begin van een project. Bij de planvorming is er immers nog veel meer mogelijk dan wanneer er pas ná realisatie aandacht is voor planten- en diersoorten. Bij ruimtelijke ontwikkelingen worden de voorgenomen maatregelen getoetst aan de karakteristieke waarde van het landschapstype met zijn landschapselementen waar het plangebied ligt. We kijken bij elk project, plan of ontwikkeling hoe het kan bijdragen aan het behoud, herstel en/of de versterking van de landschappelijke structuren en de biodiversiteit. Dit doen we voor de verschillende fasen van een ontwikkeling: bij het bepalen van beleidskaders, de uitwerking van plannen of het afgeven van vergunningen. Maar ook bij het beheer van onze gebieden. De precieze uitwerking is nog niet vanzelfsprekend. Het vraagt om een andere manier van denken en werken van alle betrokkenen.

Gidssoorten bij ontwikkelingen

Om de biodiversiteit te behouden of te vergroten, toetsen we als gemeente ook hoe de ontwikkelingen een positief effect hebben op de gidssoorten voor dat betreffende landschapstype (zie pagina 46 monitoring). Dit betekent dat bij elke ontwikkeling de groenstructuur ingericht wordt als geschikt leefgebied voor een gidssoort(groep) van het desbetreffende landschapstype. Voor aanvang van een ruimtelijke ontwikkeling wordt daarom bepaald welke maatregel genomen moet worden om een gidssoort en beschermde soorten in het plangebied te behouden of extra kansen te geven. Daarvoor is het noodzakelijk te weten waar gidssoorten en beschermde plant- en diersoorten onder de Wet natuurbescherming voorkomen. Door het verplichten van een natuurtoets bij ruimtelijke ontwikkelingen wordt dit inzichtelijk gemaakt. Een natuurtoets beschrijft of de voorgenomen maatregelen een effect hebben op natuurwaarden die beschermd zijn onder de Wet natuurbescherming en een effect hebben op de gidssoorten.

Biodiversiteit als onderdeel van de omgevingsvisie

In de Omgevingsvisie Dalfsen1.0 is het behouden en versterken van biodiversiteit een aandachtsgebied. Het nader uitwerken en vaststellen van dit Beleidsplan Biodiversiteit is onderdeel van deze aandacht. Dit plan biedt vervolgens houvast voor de nadere uitwerking van de Omgevingsvisie 2.0.

Daarnaast is de gemeente verantwoordelijk voor het toetsen van initiatieven (via omgevingsvergunningen) aan bestemmingsplannen (later omgevingsplannen) en het beleid. Voor bepaalde ruimtelijke ontwikkelingen kan ook een investering in de ruimtelijke kwaliteit gevraagd worden, soms zelfs ook op een locatie elders. Bij het beoordelen van initiatieven en vergunningaanvragen vraagt de gemeente aan de initiatiefnemer welke maatregel zij neemt om de biodiversiteit te vergroten. De provincie heeft in de Omgevingsvisie Overijssel vastgelegd wat zij van provinciaal belang vindt. Om te zorgen dat gemeenten daar in bestemmingsplannen (later omgevingsplan) rekening mee houden, zijn instructies opgenomen in de Omgevingsverordening.

Benutten kansen voor biodiversiteit in beheer eigen vastgoed en gronden

Bij bouw of renovatie van ons vastgoed is natuurinclusief werken het uitgangspunt. Een voorbeeld is het vernieuwd voorplein van ons gemeentehuis. Voor mogelijk braakliggende gronden onderzoeken we de mogelijkheid om de biodiversiteit (tijdelijk) te verhogen. Dat kan bijvoorbeeld door het inzaaien van bloemrijke mengsels, minder intensief maaien en ecologisch beheer van de randen. Voor enkele kansrijke locaties werken we mogelijkheden die er zijn nader uit. Bij het maken van keuzes betrekken we de kosten. We verkennen ook de mogelijkheid om bij verlenging van in gebruik gegeven gronden en verpachte gronden (zie ook snippergroen), voorwaarden te stellen voor biodiversiteit. Soms is grond een aantal jaar niet bebouwd omdat het nog geen definitieve bestemming heeft, zoals een woonwijk of bedrijventerrein. Dan kan de terreineigenaar een ontheffing krijgen voor de Wet natuurbescherming voor Tijdelijke Natuur. Deze krijgt hij wanneer hij de natuur op die terreinen in die periode de ruimte geeft. Hierdoor mag de terreineigenaar de beschermde soorten die op het terrein leven, terwijl het niet gebruikt wordt, verwijderen op het moment dat het gebied zijn uiteindelijke bestemming krijgt.

De 3-30-300 regel

Voor het bouwen in en met stedelijk groen zien we steeds vaker de vuistregel 3-30-300 toegepast worden voor het creëren van een gezonde groene leefomgeving. Deze regel, bedacht door Cecil Konijnendijk, wordt door de eerste gemeenten als norm daadwerkelijk geïmplementeerd in het (groen)beleid. Maar waar staat deze vuistregel precies voor? Het komt erop neer dat iedere bewoner vanuit zijn woning tenminste 3 bomen moet kunnen zien, dat 30% van de oppervlakte in elke wijk voorzien moet zijn van een bladerdak en dat iedereen binnen 300 meter vanaf zijn woning een park(je) of groene ruimte moet kunnen bereiken van tenminste voldoende omvang. De focus ligt hierbij vooral op de bomen, aangezien bomen de dragers van de groene openbare ruimte zijn en met hun kroonvolume bijdragen aan de vele ecosysteemdiensten en biodiversiteit. Op dit moment is het te vroeg om een eigen (afgeleide) norm te implementeren. Daarvoor is meer kennis nodig van het eigen areaal per wijk en kern. Wel streven we er naar deze vuistregel toe te passen bij toekomstige ruimtelijke ontwikkelingen en de regel door te voeren bij het te actualiseren bomenbeleid.

Biodiversiteit per thema



6.

6.1 Thema's algemeen

Biodiversiteit is een begrip dat op vele beleidsvelden van toepassing kan zijn. Onderwerpen als duurzaamheid, circulariteit en klimaatadaptatie zijn thema's die nauwe samenhang hebben met biodiversiteit. In voorgaande beleidsstukken werd aan groen vaak bepaalde waarden toegekend. Landschappelijke waarden, esthetische waarden of gebruikswaarden. De waarde voor biodiversiteit was tot op heden vaak onderbelicht. Met de toenemende aandacht en het belang van biodiversiteit zien we dat het op vele thema's van toepassing is.

De raakvlakken met deze grote maatschappelijke thema's geeft het belang van beleid op biodiversiteit aan. Tegelijkertijd kennen de thema's hun eigen opgaven en wordt het lastig om integraliteit op vele onderwerpen aan te brengen zonder verlies van de waarden per thema. Er ontstaat zo een risico dat beleidsvelden 'op elkaar gaan wachten'. En dat terwijl er op heel praktische onderdelen ook behoefte is aan vastgesteld beleid. Natuur staat niet stil.

Er is daarom gekozen om interactief beleid op te stellen voor de lange termijn dat bestaat uit verschillende thema's. In dit beleidsplan zijn voor nu de volgende thema's opgenomen:

1. Ecologisch bermbeheer
2. Eikenprocessierups
3. Invasieve exoten
4. Snippergroen

Er is gekozen voor deze vier thema's omdat de onderwerpen actueel zijn of omdat er een opgave ligt voor actualisering van het beleid. Bij enkele thema's heeft er reeds onderzoek plaats gevonden of liggen er kansen met betrekking tot subsidies. In tabel 3 is een overzicht gegeven van de vier thema's voor 2023. Dit rapport geeft in de volgende paragrafen invulling aan deze thema's. In de komende jaren kan invulling gegeven worden aan overige thema's waarbij er een sterk raakvlak is met biodiversiteit. Door te werken volgens een vast format ontstaat er herkenbaarheid en structuur binnen de verschillende thema's. In ieder thema worden dezelfde onderwerpen nader uitgewerkt. Deze onderwerpen zijn als volgt: Definitie, Visie, Doel, Verantwoordelijkheid, Wetgeving, Beheer, Inrichting, Monitoring, Bewustwording en Communicatie, Participatie en Samenwerking, Kosten en planning. Onderwerpen die ook in de diverse hoofdstukken van dit rapport aan bod komen.

Website

Het groen en biodiversiteitsbeleid krijgt een plek op de website van de gemeente Dalfsen. Naast de mogelijkheid om het rapport te downloaden, zal de inhoud als webversie te raadplegen zijn. De verschillende thema's krijgen op de webpagina een aparte 'tegel'. Op deze wijze is het mogelijk losse thema's afzonderlijk te raadplegen. Nieuwe thema's kunnen worden toegevoegd en verouderde thema's verwijderd als dat nodig is. Ook kunnen thema's eenvoudiger geactualiseerd en bijgesteld worden. Het voordeel hiervan is dat het grote raamwerk van het beleid voor de lange termijn blijft staan en zonder lange procedures het beleid toch actueel blijft. Flexibiliteit en wendbaarheid sluiten ook aan bij de uitgangspunten van de toekomstige omgevingswet, waarbij meer wordt uitgegaan van cyclische beleidsprocessen. In de komende jaren worden de volgende thema's nader uitgewerkt:

Omgevingsvisie														
Kadernota groen en biodiversiteit 2021														
Visie groen en biodiversiteit 2023														
Thema	Ecologisch bermbeheer	Eikenprocessierups	Invasieve exoten	Snippergroen	Bomenbeleid	Natuur inclusief Wonen/Leven/Werken	Gezonde leefomgeving (Beleven en Benutten)	Klimaatadaptatie en groen	Beheer Openbaar groen	Energietransitie	Circulariteit	Nader te bepalen	Nader te bepalen	Nader te bepalen
Jaar	2023	2023	2023	2023	2024	23/24	2025	2025	2025	2025	2026	2026	2027	2027

▲ Tabel 3. Planning (toekomstige) thema's.

Uit de participatie gesprekken is gebleken dat Natuur Inclusief Bouwen als belangrijk en actueel onderwerp is aangemerkt. Dit onderwerp is hiermee eerder op de agenda gekomen. Een ander belangrijke thema dat benoemd is, is het bomenbeleid.

Natuurinclusief bouwen (Wonen/Leven/Werken)

Natuurinclusief handelen is het vermijden van schade aan de natuur en het bevorderen van biodiversiteit. Natuurinclusief bouwen is daarom meer dan alleen nestkasten ophangen. Het is proactief handelen ten bate van biodiversiteit. Natuurinclusief Bouwen zal als een nader op te stellen Thema verder worden uitgewerkt. We werken toe naar natuurinclusief bouwen, inrichten en renoveren door aandacht te geven aan:

- Samenwerking tussen de verschillende disciplines: beheer, ruimtelijke ontwikkelingen, bouwen, vergunningen, handhaving;
- Natuurinclusief bouwen is nog geen gangbare werkwijze. We zorgen daarom dat we met elkaar kennis ontwikkelen over alle mogelijkheden die natuurinclusief bouwen biedt, en dat deze kennis breed gedeeld wordt.
- Ook bij renovaties wordt natuurinclusief de standaard;
- Het thema zal naar verwachting een plek krijgen met de actualisatie van de Welstandsnota.

Belang van Bomen

De waarde van bomen is ons niet vreemd. In de actuele opgaven waar we als samenleving en gemeente voor staan, worden de belangen van bomen echter alleen maar groter. Bomen leveren een belangrijke bijdrage aan het welzijn van mensen. Bomen zijn een middel tegen klimaatverandering en dragen bij aan (het herstel van) biodiversiteit. Hierbij valt ook te denken aan de levering van 'gratis' ecosysteemdiensten (zie hoofdstuk 2). De komst van de omgevingswet biedt nieuwe opties om het bomenbeleid te herzien. Vooruitlopend op de actualisatie willen we goed voorbereid zijn op de opgaven waar we voor staan. Een eerste stap hierin is het aangaan van een licentie bij het Norminstituut Bomen. De gemeente Dalfsen wil niet alleen bescherming bieden aan het huidige bomenbestand, maar ook een gezonde toekomst waarborgen voor nieuwe bomen. Daarbij willen we inzetten op bewustwording, heldere kaders bij nieuwe ontwikkelingen, en kwaliteitszorg bij beheer en onderhoud.

Biodiversiteit geldt natuurlijk ook voor bomen. Bijlage 2 geeft een overzicht van alle boomsoorten in de gemeente Dalfsen, verdeeld over de kernen en het buitengebied. De inzet is om bij vervanging of nieuwe ontwikkelingen optimaal op zoek te gaan naar het vergroten van de diversiteit.



▲ Afbeelding 12. Illustratie van natuur inclusieve trafokast. Bron: Naturalis.

6.2 Ecologisch Bermbeheer

Definitie

Een berm is een strook grond langs de openbare weg die meestal begroeid is met grasachtige en kruidachtige planten. Ook kunnen bomen in de berm voorkomen. Het beheer in de gemeente Dalfsen bestaat veelal nog uit klepelen waarbij het maaisel blijft liggen. Op enkele plekken wordt gefaseerd gemaaid, zowel in ruimte als in tijd. De gemeente Dalfsen beheert ongeveer 227 ha. berm.

Visie

Bermen vormen een belangrijke schakel in het Dalfser landschap en vormen een netwerk van eco-verbindingen voor dieren en planten. De gemeente Dalfsen wil de biodiversiteit in de bermen vergroten, rekening houdend met de verkeersveiligheid en waterberging.

Doel

Met het beheren van de bermen streven we de volgende doelen na:

1. We willen minimaal 75% van alle bermen ecologisch beheren.
2. We willen de soortenrijkdom in de bermen vergroten (vergroten van de biodiversiteit).
3. De beleving van de groene leefomgeving willen we vergroten door middel van bloemrijke bermen.
4. Bewustwording en draagvlak voor biodiversiteit in de groene leefomgeving.

Verantwoordelijkheid

De gemeente is verantwoordelijk voor het onderhoud van de bermen. Deze worden onderhouden volgens het integraal beleidsplan openbare ruimte. Daarnaast is de gemeente verantwoordelijk voor andere (technische) aspecten van de berm zoals verkeersveiligheid, het aanwezige wegmeubilair, inpassing in de omgeving, de bereikbaarheid van watergangen en percelen en waterafvoer van wegen. Met het vormgeven van het ecologisch maai-beheer houden we rekening met deze aspecten van de bermen.

Wetgeving

Het beheer van de bermen mag niet ten koste gaan van beschermde plant- en diersoorten. Om te voorkomen dat de Wet natuurbescherming overtreden wordt, kan gewerkt worden volgens een gedragscode soortbescherming van gemeenten. Maatregelen hebben tot gevolg dat individuele planten en dieren en bepaalde rust- en voortplantingsplaatsen negatieve effecten ondervinden. Door te handelen volgens deze gedragscode, worden negatieve effecten op populaties van beschermde dieren en planten inzichtelijk gemaakt en voorkomen. Voorafgaand aan de werkzaamheden moet

beoordeeld worden of het een negatief effect heeft op de beschermde soorten. Wanneer hier sprake van is, dan moet de maatregel aangepast worden. Wanneer dit niet te voorkomen is, is het aanvragen van een ontheffing Wet Natuurbescherming nodig.

In het kader van verkeersveiligheid geldt dat bij kruispunten, gevaarlijke locaties of oversteken iedereen de situatie goed moet kunnen overzien en dat het zicht niet mag worden belemmerd. Aan de andere kant kunnen hogere bermen er ook weer voor zorgen dat de weg optisch smaller lijkt, waardoor mensen langzamer gaan rijden en daardoor de kans op ongelukken kleiner wordt. De hoogte van het kruidenrijke gras is in ieder geval een aspect dat op gevaarlijke kruispunten goed bekeken moet worden, waarbij veiligheid voor het verkeer prioriteit heeft.

Vanaf de kant rijbaan/fietspad heeft de berm ook te maken met een zogenaamde obstakelvrije zone. Dit is de afstand vanaf de verharding tot aan een obstakel, zoals een boom of een paaltje. Op basis van het type weg en de toegestane snelheid zijn er landelijke richtlijnen voor welke zone van de berm zoveel mogelijk vrij gehouden moet worden van obstakels zoals bomen.

Beheer

De bermen worden onderhouden volgens het integraal beleidsplan openbare ruimte. Om deze vastgestelde kwaliteitsniveaus in de praktijk te realiseren wordt tot nu toe gewerkt met beeldmeetlatten van de CROW. Om in de bermen het afgesproken beeld te bereiken, worden deze in het buitengebied veelal geklepeld (vegetatie wordt gehakseld en maaisel blijft liggen). Hierdoor is en blijft de berm voedselrijk, waardoor het een kruidenarme berm met een lage biodiversiteit blijft. Voor een berm met een hoge biodiversiteit is juist een voedselarme bodem nodig.

De verandering in beheer die noodzakelijk is om de doelen te halen, is dat de bermen niet meer geklepeld mogen worden. Bermen worden gemaaid en het maaisel afgevoerd zodat de bodem verschaald wordt. Dit stimuleert de groei van bloemrijke soorten. Daarnaast wordt in bepaalde bermen gefaseerd in ruimte en tijd gemaaid. Dit heet sinusbeheer. Elk jaar wordt minimaal 40% van de oppervlakte niet gemaaid zodat insecten hierin kunnen overwinteren en zaadvorming van planten mogelijk is. Door elk jaar een ander deel te laten staan, blijven altijd insecten in diverse stadia in de diverse gebieden aanwezig. Een andere aanpassing is dat rondom de bomen niet meer gemaaid gaat worden.

Met behulp van subsidie van de provincie Overijssel wordt door middel van een veldinventarisatie bepaald waar en hoe precies de maaimethode veranderd moet worden ten gunste van de biodiversiteit.



▲ Afbeelding 13. Een berm waar rondom de bomen niet meer gemaaid is, is begroeid geraakt met kamperfoelie.

Jakobskruid

In sommige bermen groeit de plant Jakobskruid. Jakobskruid is een waardevolle plant voor de biodiversiteit en hoort van nature thuis in Nederland. Onder andere de Sint- Jakobsvlinder is volledig afhankelijk van deze plant als voedsel voor de rupsen. Jakobskruid baart veel veehouders zorgen omdat het giftige stoffen bevat die gegeten kunnen worden door vee. Jakobskruid kan echter niet kiemen in dicht en bemest grasland. Ook in minder bemeste omstandigheden met een gesloten zode vindt nauwelijks kieming plaats. De plant vestigt zich het beste op gestoorde open plekken.

Het is daarom van belang dat terreineigenaren hun graslanden/weilanden goed onderhouden met een dichte graszode. Het voorkomen van overbegrazing is hierbij belangrijk. Zodoende ontstaan er geen open plekken waar de plant kan kiemen. Terreineigenaren met gronden waarop Jakobskruid groeit, moeten de verspreiding naar risicogebieden zoveel mogelijk beperken. Dit betekent dat binnen 50 meter van een risicogebied gezorgd moet worden dat het Jakobskruid geen zaad kan vormen. Risicogebieden zijn slecht onderhouden graslanden met open grond waarop vee graast.

Als het om weinig planten gaat is handmatige verwijdering een goede optie. Als Jakobskruid veel voorkomt is tweemaal per jaar maaien voldoende. Waarbij de eerste maaibeurt na half juli is, en er voor de bloei gemaaid wordt. De hergroei wordt verwijderd in de tweede maaibeurt van eind augustus, begin september. Het Jakobskruid zal dan afnemen en uiteindelijk verdwijnen.

Inrichting

Niet alleen door het maai-beheer wordt de biodiversiteit in de bermen verhoogd. Dat kan ook door:

1. Het inzaaien van gebieden met kruidrijk mengsel.
2. Vergroten van het aanbod van vaste planten en heesters.
3. Het verbinden van bloem en kruidrijke gebieden.

1. Inzaaien gebieden

Het kan zinvol zijn om bermen (opnieuw) in te zaaien met een inheems kruidrijk mengsel van vaste en/of eenjarige planten. Voorafgaand aan een ruimtelijke ontwikkeling of voorafgaand aan verandering van beheer wordt bepaald of in het plangebied het zinvol is om bermen met een kruidrijk mengsel in te zaaien. Dit kan in bermen die niet te voedselrijk en niet te schraal zijn. Bij nieuwe inrichting van bermen is het dus van belang om vooraf een (voedselarme) streekeigen grond te gebruiken en eventueel grondwissel toe te passen. Waar mogelijk proberen we bermen zo min mogelijk te roeren. Het zaadmengsel moet altijd afgestemd worden op de locatie. Het dient te bestaan uit autochtone soorten en mag geen exoten bevatten.

2. Vergroten aanbod vaste planten en heesters

Door in de te maaien gebieden vaste planten in te zaaien of in te planten en heesters te planten ontstaat een zoom (vaste planten) en mantel (heesters) zone. Deze zones ontstaan ook vanzelf wanneer niet meer gemaaid wordt. Hiermee wordt het aanbod van schuilplaatsen en voedsel voor insecten en andere dieren vergroot. Ook zorgt dit ervoor dat in deze gebieden meer predatoren van de eikenprocessierups gaan voorkomen. Er zijn immers meer schuilplaatsen en voedsel voor deze predatoren. Na een veldinventarisatie wordt bepaald op welke (bestaande) plekken het de moeite waard is om in bermen vaste planten en heesters te laten groeien. Het versterkt het karakter van het landschapstype.

3. Verbinden bloem- en kruidrijke gebieden

In de kernen van de gemeente Dalfsen zijn bloemrijke maaigebieden zoals wadi's aanwezig. Insecten bereiken deze gebieden echter vaak moeilijk. Door deze gebieden met bloemrijke stroken met elkaar te verbinden via zogenaamde eco-verbindingen worden deze aan elkaar gekoppeld. Deze stroken worden ook wel "Honey Highways" genoemd. Een mooi voorbeeld hiervan zijn de bermen van de Jagtclusterlallee en de Dedemsweg.

Honey Highway Jagtclusterallee

Bij de herinrichting van de Jagtclusterallee hebben we veel verschillende boomsoorten geplaatst en op verschillende plekken zaadmengsels (zonder Jacobskruiskruid) gezaaid. Ook zijn nestkastjes opgehangen, en zijn er her en der wat verhogingen en boomstammen neergelegd als insectenhotel. Kort langs de weg en fietspad (1 meter) en ter hoogte van de kruispunten wordt de berm kort gemaaid. Met dit project is ineens een groot oppervlak van de berm toegevoegd als eco-verbinding.



▲ Afbeelding 14. Een met inheemse soorten ingezaaide berm.

Monitoring

Om de biodiversiteit te behouden en/of te verhogen is het nodig om te weten wat de huidige stand is van de biodiversiteit en om vervolgens de biodiversiteit te meten in het veld. Hiervoor gaan we een nulmeting doen in het veld met een ecologisch onderzoeker. Vervolgens gaan we de nectar index van de Vlinderstichting gebruiken om de ontwikkeling van de biodiversiteit in de bermen te monitoren. Om recht te doen aan het ecologisch beheer van de bermen is het nodig om andere beeldmeetlatten te gebruiken om de onderhoudskwaliteit te monitoren. De beeldmeetlat extensief maaien van de CROW wordt vervangen door een beeldmeetlat die iets zegt over de biodiversiteit.

Daarnaast worden eens per vijf jaar de gidssoorten geïnventariseerd. Dit om te bepalen of het gewijzigde beheer bijdraagt aan de doelen.

Locaties

Het overgrote deel van de bermen in het buitengebied komt in aanmerking voor het ecologisch bermbeheer. Op basis van de inventarisatie wordt bepaald waar en hoe precies het beheer en inrichting de komende jaren per berm wordt uitgevoerd. Dit wordt weergegeven op een kaart die voor iedereen te benaderen is. Daarbij maken we aansluiting met locaties binnen de kernen en proberen we verbindingen te leggen met gebieden/initiatieven van derden.

Communicatie en bewustwording

Om het ecologisch bermbeheer succesvol in te voeren willen we graag samenwerken met onze inwoners. Eigenaren kunnen op eigen terreinen ook ecologisch beheer toepassen. In het veld zien we dat inwoners op verschillende locaties de gemeentelijke bermen mee maaien wanneer ze hun eigen terreinen onderhouden. Wanneer het hier om klepel- of gazonbeheer gaat, dan draagt dit niet bij aan de gestelde doelen. In deze situaties gaan we het gesprek aan voor bewustwording. Door voorlichting te geven over de doelen die de gemeente wil bereiken met een ander maaibeheer, krijgen de inwoners meer begrip voor de manier van maaien. Hiermee willen we voorkomen dat inwoners ongevraagd gemeentelijke bermen maaien. Handhaving is een uiterste middel voor de gemeente om mensen te motiveren en uiteindelijk te dwingen om de gemeentelijke eigendommen niet meer zelf te gaan maaien.

In de beginfase kan het ecologisch beheer van bermen visueel als rommelig ervaren worden. Met enige regelmaat ontvangen we opmerkingen van bewoners over het maaibeheer. Er wordt volgens inwoners ofwel te weinig ofwel te veel gemaaid, onkruiden waaien over, etc. Het managen van verwachtingen over het ecologisch maaibeheer is daarom belangrijk om draagvlak te krijgen. We gaan met inwoners in gesprek om uit te leggen waarom en hoe de bermen ecologisch beheerd worden. Gelukkig zijn er steeds meer 'groene' organisaties en inwoners die de gemeente zelf ook vragen de bermen natuurlijker te gaan beheren. Het draagvlak is aan het toenemen. De gemeente wil samen optrekken met deze organisaties en mensen in de communicatie en voorlichting.

Onder de paragraaf 'Beheer' (pag.28) is de beeldvorming rondom Jacobskruiskruid al even aangestipt. Voor deze soort geldt een specifieke doelgerichte communicatie in samenwerking met de betreffende doelgroepen.

Participatie en samenwerking

Met het veranderen van het maaibeheer verandert ook het beeld van sommige bermen, waarbij in het begin het beeld door inwoners als rommelig ervaren kan worden. Op plekken waar veranderingen groot zijn en/of waar mensen in hun beleving op hun aangrenzende percelen overlast ervaren, wil de gemeente vooraf mensen informeren en indien nodig met hen in gesprek gaan. Op deze manier wordt de kennis ten aanzien van het beleid van de gemeente en het ecologisch beheren vergroot.

We staan open voor inwoners die initiatieven nemen om mee te helpen de gemeentelijke bermen ecologisch te beheren. De gemeente wil wel zelf de regie houden over welke beheermaatregelen door inwoners uitgevoerd worden. Dit omdat de beheermaatregelen een directe relatie hebben met bepaalde plant en diersoorten en eco-verbindingen.

Biodiversiteit houdt niet op bij de gemeentegrens. Het behouden en versterken van de biodiversiteit heeft nog meer succes als op aangrenzende gebieden ook aan het behoud en de versterking van de biodiversiteit wordt gewerkt. Het helpt daarom als de maatregelen om de biodiversiteit te behouden en vergroten afgestemd zijn op de maatregelen van aangrenzende terreineigenaren van inwoners en van terrein beherende organisaties zoals het waterschap en provincie Overijssel. Door middel van voorlichting, communicatie en afstemming proberen we zoveel als mogelijk de neuzen dezelfde kant op te krijgen. Het publiceren van een kaart met waar welke beheermaatregelen worden uitgevoerd is hierbij een goed hulpmiddel.

Kosten en planning

De uitvoering en financiën zijn weergegeven in hoofdstuk 8. In 2022 is reeds inzet gepleegd voor de subsidie van de Provincie Overijssel.

6.3 Eikenprocessierups

Definitie

De eikenprocessierups is een inheemse nachtvlindersoort, waarvan de rupsen in de maanden juni en juli door loslatende brandharen een gevaar kunnen opleveren voor de gezondheid van mens en dier.

Visie

Het openbaar groen, bestaande uit o.a. plantsoenen, bermen en bomenlanen draagt in belangrijke mate bij aan een gezonde duurzame en prettige leefomgeving. Tegelijkertijd zijn eikenbomen een belangrijk leefgebied voor de eikenprocessierupsen. We willen een gezonde groene duurzame leefomgeving realiseren met zo min mogelijk overlast van de eikenprocessierups.

Doel

We willen de overlast van de eikenprocessierups risico gestuurd verminderen op een zo natuurvriendelijk mogelijke manier, zodat de biodiversiteit behouden blijft of zelfs verbetert. Hiervoor gaan we de komende jaren:

1. leefgebieden voor de natuurlijke vijanden van de eikenprocessierups vergroten door beheer en inrichting;
2. de inzet van preventieve maatregelen door middel van een bacteriepreparaat vervangen door een inzet van een meer natuurlijk vriendelijk alternatief;
3. de risicoanalyse op basis van de landelijke leidraad eikenprocessierups actualiseren;
4. inzetten op duidelijke communicatie en voorlichting naar inwoners en organisaties.

Verantwoordelijkheid

De gemeente Dalfsen is verantwoordelijk voor het beheersen van de eikenprocessierups op eigen terreinen. Een inwoner of een organisatie is zelf verantwoordelijk voor het beheersen van een rupsenhaard op zijn of haar eigen grond.

Wetgeving

De gemeente heeft een zorgplicht voor het openbaar groen. Dat betekent ook dat we verantwoordelijk zijn voor het onderhoud van de bomen. Als gemeente zijn we geen "eigenaar" van de dieren die in de boom leven en daarmee zijn we niet aansprakelijk voor schade of letsel die voortvloeien uit de aanwezige eikenprocessierups. Hiervoor geldt wel dat de gemeente een zorgplicht ten aanzien

van de gezondheid van mensen heeft. Daarvoor moet een gemeente wel zorgvuldig beheer van de eikenprocessierups organiseren door monitoring van de ontwikkeling van de eikenprocessierups. Evenals het waarschuwen voor de aanwezigheid van eikenprocessierupsen. Deze zorgplicht geldt overigens voor elke eigenaar en zeker voor die eigenaren die openbaar toegankelijke terreinen bezitten. Bij het bestrijden van de eikenprocessierups mogen alleen bestrijdingsmiddelen gebruikt worden die toegelaten zijn door college voor de toelating van gewasbeschermingsmiddelen en biociden. Het middel dat tot nu toe gebruikt wordt bij de preventieve bestrijding, is toegelaten en dus toepasbaar.



▲ Afbeelding 15. Een rupsennest van de eikenprocessierups.

Bij beheersingsmaatregelen voor de eikenprocessierups mogen geen soorten die beschermd zijn onder de Wet natuurbescherming en hun leefgebieden worden geschaad. Bij de bestrijding met biologische bestrijdingsmiddelen worden onbedoeld ook andere vlindersoorten bestreden. De rupsen van dag- en nachtvlinders zijn hier namelijk ook gevoelig voor. De Wet Natuurbescherming beschermt alle dagvlinders van de Rode Lijst. Vlinders zijn daarnaast een indicator voor diverse andere insectachtige dieren. De gemeente checkt daarom elk jaar bij de Vlinderstichting of de voorgenomen maatregelen doorgang kunnen vinden in het kader van bescherming van vlindersoorten. Bij het toepassen van proefmethoden voor het bestrijden van de eikenprocessierups vraagt de gemeente indien nodig een proefonthefing of vrijstelling van de wet natuurbescherming aan. De Wet natuurbescherming verbiedt daarnaast het gebruik van lijmmiddelen zoals plak strips.

Beheer

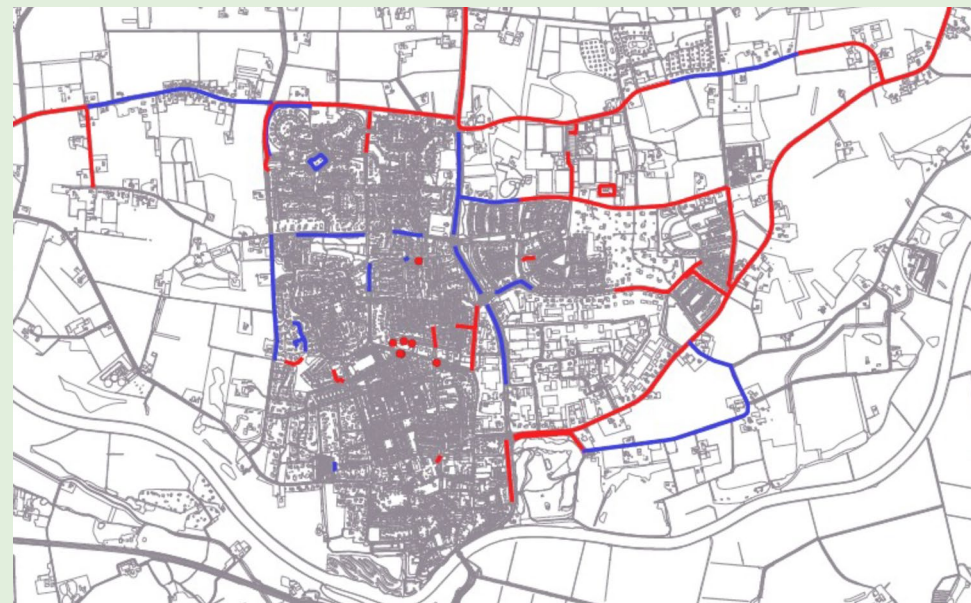
De gemeente past op dit moment twee beheersingsmethoden voor de eikenprocessierups toe, namelijk (preventief) bespuiten van eikenbomen en (curatief) verwijderen van nesten. Deze methoden zijn effectief en passen tot nu toe binnen het beschikbare budget mits de plaagdruk niet toeneemt.

Preventieve beheersing – spuiten van eikenbomen

Als preventieve beheersing wordt een bacteriepreparaat (Xentari) op de bladeren van de bomen gespoten. Rupsen die de bladeren eten krijgen de bacterie binnen en gaan dood. Een groot nadeel van deze methode is dat alle blad etende insecten doodgaan. Dit heeft een negatief effect op de biodiversiteit. Deze maatregel vertraagt daarmee het opbouwen van natuurlijke plaagonderdrukking. Preventieve beheersing vindt plaats zowel binnen als buiten de bebouwde kom bij veelgebruikte fietsroutes en op drukbezochte locaties.

Curatieve beheersing – verwijderen van nesten

Als curatieve beheersing worden nesten eikenprocessierupsen weggezogen uit bomen. Dit gebeurt tot 4 meter hoogte, daar waar zich de eerste gesteltakken bevinden. De nesten worden na het opzuigen veilig opgeslagen en afgevoerd als eikenprocessierups afval. Het wegzuigen heeft geen grote nadelige effecten op andere insecten in de bomen. Wel worden de eventueel in de nesten aanwezige natuurlijk vijanden van de eikenprocessierups samen met de nesten weggezogen. Deze maatregel neemt direct de overlast weg maar vertraagt het opbouwen van natuurlijke plaagonderdrukking. Binnen de bebouwde kom worden alle nesten weggezogen en buiten de bebouwde kom worden nesten bij inritten en dichtbij woningen weggezogen.



▲ Afbeelding 16. Voorbeeld locatie van eikenprocessierups beheersing in 2022 in de kern Dalfsen. (rood=preventieve bestrijding blauw= curatieve bestrijding).

Het actuele overzicht van de bestrijdingsmethode met locaties is te vinden op www.dalfsenkaart.nl/eikenprocessierups.

Om voor de toekomst goede keuzes in het beheersen van de eikenprocessierups te maken gebruikt de gemeente een risicoanalyse (gebaseerd op de landelijke leidraad). Met de risicoanalyse bepalen we op basis van risico's welke maatregelen waar en wanneer genomen moeten worden. Voor vijf verschillende aspecten (woningen/bedrijven, openbare voorzieningen, recreatie, wegen / routes en aanwezigheid van dieren) schat de gemeente de mate van aanwezigheid van mens en dier in. Dat kan "intensief" of "extensief" zijn. Bij intensief gebruik geldt een hoog potentieel risico op overlast door de eikenprocessierups en bij extensief gebruik geldt een laag potentieel risico op overlast. De verwachte plaagdruk wordt bepaald door o.a. de aanwezigheid van eiken en de resultaten uit de monitoringsrondes en ervaring van voorgaande jaren.

Na de risicoanalyse wordt een beslisboom gehanteerd om een goede keuze te maken tussen de beheersingsmethoden. Hieronder is de risicoanalyse samengevat in een tabel. Deze verkorte weergave wordt dus verder uitgewerkt.

Beoordeling risicoanalyse		Beheersingsmethode		
Aanwezigheid van mens en dier	Verwachte plaagdruk	Natuurlijke plaagbestrijding	Preventieve beheersing	Curatieve beheersing
extensief	laag	Nee	nee	nee
	hoog	Nee	nee	nee/ja
intensief	laag	Nee	nee	ja
	hoog	Ja	ja	ja

▲ Tabel 4. Risicoanalyse en beheersingsmethode

De huidige methoden, zowel de preventieve als de curatieve, worden voortgezet en geleidelijk vervangen door meer natuurvriendelijke methoden om de biodiversiteit minder aan te tasten. Daarnaast gaan we stapsgewijs meer inzetten op natuurlijke plaagbestrijding.

Natuurlijke plaagbestrijding

Natuurlijke plaagbestrijding van de eikenprocessierups is de meest duurzame manier. Deze kan het beste uitgevoerd worden in het buitengebied. Natuurlijke plaagbestrijding hangt namelijk voor een groot deel samen met ecologisch bermbeheer (zie 6.2). Ook bij het ecologisch bermbeheer nemen we maatregelen die de biodiversiteit vergroten. Door te maaien en het maaisel af te voeren in plaats van te klepelen ontstaat in de bermen een kruidenrijke vegetatie. En dat is precies het leefgebied van roofdieren van de eikenprocessierups.

Ook wordt op enkele locaties in de bermen niet gemaaid zodat hier een struweel kan gaan groeien. Hierdoor ontstaan ook leefgebieden voor eikenprocessierups etende dieren. Het ecologisch beheer wordt in samenhang uitgevoerd zodat een netwerk van eco-verbindingen ontstaat waarin dieren zich verplaatsen en de biodiversiteit nog meer versterkt wordt. Wanneer natuurlijke plaagbeheersing wordt toegepast wordt geen preventieve bestrijding (meer) uitgevoerd. Natuurlijke plaagbeheersing kan nog wel in combinatie met curatieve bestrijding.

Na de inventarisatie en participatie die in 2023 wordt uitgevoerd, wordt bepaald waar preventieve beheersing geleidelijk wordt vervangen door natuurlijke plaagbeheersing en waar de preventieve methode alleen maar wordt omgevormd naar een meer natuurvriendelijke vorm.

Inrichting

Natuurlijke plaagbestrijding van de eikenprocessierups is de meest duurzame manier van beheersen. Hiervoor kan je bij de inrichting rekening houden met de volgende onderdelen:

- Een belangrijke factor voor de eikenprocessierups is de opbouw van het soortenbestand van de bomen in de gemeente Dalfsen (zie bijlage 2). Eikenprocessierupsen leven voornamelijk op eikensoorten. In de gemeente Dalfsen staan heel veel eiken, en vooral zomereiken. Bij nieuwe Inrichting en vervanging van bomen en groen zijn we daarom terughoudend met het aanplanten van nieuwe eiken soorten en kiezen we voor andere boomsoorten of voor een mix van soorten. Daar waar eiken met mogelijke eikenprocessierups geen overlast veroorzaken, blijft de eik als boom zeker interessant.
- Daarnaast worden het groen onder de eiken ingericht met meer struiken en/of ingezaaid met bloemrijk mengsels. Hierbij worden inheemse soorten gebruikt met voornamelijk inheems genetisch materiaal.
- Het ophangen van vogelnestkasten en vlermuizenkasten vergroot het leefgebied voor de eikenprocessierups etende dieren.



▲ Afbeelding 17. Een vlermuiskast aan een zomereik.

Monitoring en evaluatie

Evaluatie beheerseizoen

Jaarlijks vindt een evaluatie plaats van het bestrijdingsseizoen. De resultaten van de evaluatie worden gebruikt ter voorbereiding op het volgende seizoen.

De verwachte plaagdruk voor de risicoanalyse kan voor een deel ingeschat worden m.b.v. de resultaten van het wetenschappelijk Topsectoren onderzoek. Dit onderzoek liep tot en met eind 2022 door. In dat kader zijn in 2020 en 2021 feromoonvallen opgehangen. Dit zijn vallen waarin de geuren van vrouwelijke vlinders zijn geplaatst. Hiermee zijn mannelijke vlinders gevangen waardoor een voorspelling gemaakt kan worden over de verwachte plaagdruk van rupsen in het volgende jaar. Ook zijn in het kader van wetenschappelijk onderzoek in 2020 en 2021 complete bomenrijen onderzocht op de aanwezigheid van nesten. In dit onderzoek zijn alle aanwezige nesten in een bepaalde straat of in een bepaalde bomenlaan geteld. Dit is ook een indicator van de verwachte plaagdruk. De onderzoeksresultaten van beide onderzoeksmethoden zijn nog niet bekend. Afhankelijk van de uitkomsten van het wetenschappelijk onderzoek wordt bepaald of deze of andere methoden voor monitoring structureel ingezet gaan worden.

Bewustwording en communicatie

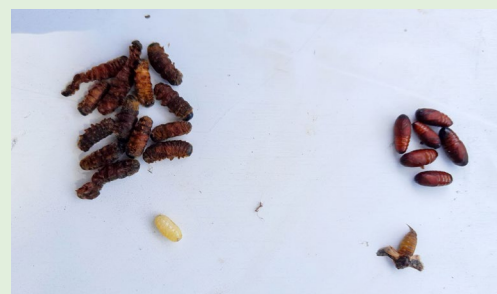
Externe communicatie

Voor veel inwoners is niet zichtbaar en duidelijk wat de gemeente doet om overlast te voorkomen en de eikenprocessierups te beheersen, terwijl gemeentemedewerkers en de bestrijders zich volop inzetten. Communicatie draagt bij aan het zichtbaar maken hiervan. Daarnaast is het belangrijk dat inwoners weten dat we de overlast niet helemaal wegnemen en dat we als gemeente en samenleving moeten leren leven met de eikenprocessierups. Voor nu geldt dat inwoners onbekend zijn met de nieuwe beheersingsmethode van natuurlijke plaagbeheersing. Door het ontbreken van dieren die rupsen en de vlinders eten kan de eikenprocessierups dusdanig toenemen dat het de vorm van een plaag aanneemt.

Hiervoor is een communicatieplan Eikenprocessierups opgesteld, dat bijdraagt aan dat:

- inwoners zien dat we actief werken aan het beperken van de overlast;
- inwoners weten wat de gemeente wel én niet doet in de beheersing van de eikenprocessierups;
- inwoners weten wat zij zelf kunnen doen om de overlast te beperken en wat zij beter niet kunnen doen;
- inwoners weten dat er op sommige locaties maatwerk moet worden ingezet;
- inwoners zich gehoord voelen door de gemeente.

Bewoners kunnen rupsennesten via de website (Een nest melden | Gemeente Dalfsen) bij de gemeente doorgeven. Wekelijks worden de meldingen die voldoen aan de criteria verzameld en doorgegeven aan de aannemer om de nesten te verwijderen. Het meldpunt eikenprocessierups heeft vorm gekregen binnen het klant contactcentrum binnen de gemeente. Daarnaast heeft de gemeente elk jaar vogelnest- en/of vleermuiskastacties. Dit is een ludieke manier om aandacht te vragen (voor de beheersing van) de eikenprocessierups. Hierbij wordt de bewustwording van inwoners groter. Namelijk dat de gemeente actie onderneemt om overlast van de rupsen te verminderen en de biodiversiteit te vergroten. Door het ophangen van nestkasten voor vogels en vleermuizenkasten worden de leefgebieden voor eikenprocessierups etende dieren vergroot. Voor de nestkastenactie wordt zoveel als mogelijk steeds een andere locatie uitgekozen om zo het netwerk van eco-verbindingen voor natuurlijke plaagbestrijding te vergroten. De uitrol van de kasten actie kan verschillen per keer, soms via scholen en vrijwillige vogelnatuur organisaties en soms via particulieren of soms via zorginstellingen.



▲ Afbeelding 18. Predatie larven EPR.

Een klein uitgeplozen nestje van de Eikenprocessierups aan de Jagtlusterallee. Een locatie waar de bermen natuurvriendelijk beheerd worden. Van de 20 poppen hebben zich 7 stuks ontwikkeld tot een Eikenprocessievlinder (rechts). De overige 13 poppen (links) zijn gepredeert door de sluipvlieg, wat resulteert in larven van de sluipvlieg in plaats van eikenprocessievinders.

Interne communicatie

Het is belangrijk dat alle betrokken medewerkers van de verschillende afdelingen goed geïnformeerd worden en dat duidelijk is wie waarvoor aan de lat staat. Er zijn jaarlijks meerdere afstemmomenten met de coördinatoren van de verschillende afdelingen (o.a. startbijeenkomst, evaluatie). De medewerkers van het KCC worden jaarlijks eind maart geïnformeerd over de werkwijze en er zijn handleidingen beschikbaar. Het resultaat is dat de medewerkers weten wat er van hen wanneer verwacht wordt. Medewerkers weten dat de gemeente niet alle overlast kan wegnemen maar dat daarin keuzes gemaakt worden waarbij de focus steeds ligt op beheersing van de overlast. Ze dragen het beleid actief uit en dragen actief bij aan de beheersing van de eikenprocessierups.

Participatie en samenwerking

De eikenprocessierups trekt zich niets aan van eigendomsgrenzen. Het is daarom belangrijk samen te werken met andere terreineigenaren zoals Landschap Overijssel, Provincie Overijssel en ander gemeentes en perceel eigenaren.

Met het veranderen van de beheersing van de eikenprocessierups naar een meer natuurlijke vorm van plaagonderdrukking kan tijdelijk meer overlast ervaren worden. Ook kan het beeld van de omgeving veranderen. Op sommige plekken waar meer onder begroeiing onder bomen of meer wilde grasstroken komen, kan in het begin het beeld door inwoners als rommelig worden ervaren. Ook kan op plekken waar overgeschakeld wordt van niet natuurlijke beheermethoden naar natuurlijke beheermethode de eerste jaren meer overlast ervaren worden van de eikenprocessierups, omdat er nog geen goede ecologische balans is ontstaan. Op plekken waar veranderingen groot zijn en/of waar mensen in hun beleving op hun aangrenzende percelen overlast ervaren, wil de gemeente vooraf mensen informeren en indien nodig met hen in gesprek gaan. Tijdens deze gesprekken komt ook aan de orde hoe de aangrenzende terreineigenaren de beheermaatregelen gaan versterken. Op deze manier wordt tevens de kennis ten aanzien van het beleid van de gemeente en het ecologisch beheren vergroot.

Om de beheersing van de eikenprocessierups een succes te maken is zowel een interne als externe samenwerking nodig. Behalve met inwoners heeft de gemeente ook te maken met andere organisaties (bijv. Landschap Overijssel en Provincie Overijssel) en samenwerkingsverbanden (provinciale samenwerking, kenniscentrum eikenprocessierups). We werken samen door contact te leggen en te onderhouden en te focussen op het gezamenlijke belang. Door het uitwisselen van kennis en gegevens ontstaat een win-win situatie in de beheersing van de eikenprocessierups.

- We nemen deel aan regionale aanpak eikenprocessierupsbeheersing welke is opgezet vanuit de Provincie Overijssel. Hierin worden kennis en ervaringen gedeeld en gekeken naar mogelijke samenwerkingen. Gezamenlijke bestrijding is op dit moment nog niet aan de orde omdat er geen gezamenlijk beleid is.
- We delen samen met de GGD-informatie verspreid over de gezondheidsproblematiek en eikenprocessierups onder de Dalfser organisaties in de recreatiesector.
- Door deelname aan het topsectorenonderzoek van Wageningen Environmental Research (2020/2022) hebben wij bijgedragen aan de aanpassing van de landelijke leidraad beheersing eikenprocessierups. De resultaten van dit onderzoek worden meegenomen in de beheersing van de overlast van de eikenprocessierups.

- We laten scholen, peuterspeelzalen en verzorgingshuizen aanhaken bij de preventieve bestrijdingsmethode. Hierbij gaat het om de bomen die bij deze instanties in eigendom zijn. Zij betalen zelf de rekening, maar de werkzaamheden worden uitgevoerd door de bestrijder waar de gemeente een contract mee heeft.
- Er is een samenwerking met de vogelwerkgroep voor het verspreiden van nestkasten. Door middel van een scholenproject worden nestkasten verspreid en jaarrond gemonitord.
- Inwoners kunnen zelf ook bijdragen door bijvoorbeeld het ophangen van nestkasten voor koolmezen en vleermuizen of het inzaaien van kruidenmengsels. De gemeente heeft in 2020 en 2021 nestkasten uitgedeeld aan haar inwoners. Door deze in de buurt van eiken op te hangen, wordt de overlast gevende rups gegeten door de hongerige koolmeesjongen in de nestkast. Hieraan geven we een vervolg met nestkasten of vleermuiskasten.

Op plekken waar we met natuurlijk plaagbestrijding aan de slag gaan, zoeken we samenwerking met aangrenzende terreineigenaren enerzijds om onze methode toe te lichten, maar vooral ook met elkaar af te stemmen wat de desbetreffende eigenaar in aansluiting op onze beheermaatregelen het beste kan doen om de maatregelen elkaar te laten versterken.

Kosten, planning en subsidie

De kosten voor de beheersing van de eikenprocessierups bestaan hoofdzakelijk uit de kosten voor preventieve en curatieve bestrijding. Daarnaast worden kosten gemaakt voor communicatiemiddelen, het verspreiden van nestkasten en monitoring.

Door steeds meer in te zetten op het stimuleren van natuurlijke vijanden is de verwachting dat in verloop van tijd minder preventieve en curatieve bestrijding nodig is.

In de begroting is een structureel bedrag opgenomen voor de beheersing van de eikenprocessierups (€37.500,-). Doordat we te maken hebben met een natuurlijke plaag is niet vooraf exact te voorspellen hoe hoog de plaagdruk wordt en hoeveel nesten er weggezogen moeten worden. Jaarlijks wordt er achteraf verantwoording afgelegd in de Planning en Control cyclus.

De kosten die gepaard gaan met maatregelen die zorgen voor het stimuleren van natuurlijke vijanden van de eikenprocessierups maken onderdeel uit van het thema "Ecologisch bermbeheer" en enkele algemene acties.

6.4 Invasieve exoten

Definitie

Invasieve exoten zijn plant- of diersoorten die niet van oorsprong voorkomen in Nederland en schadelijk zijn voor de biodiversiteit of nadelige gevolgen hebben voor gezondheid, veiligheid of economie. In de gemeente Dalfsen komen ook invasieve exoten voor.

Visie

We streven naar een duurzame en gezonde groene (leef) omgeving zonder schade van invasieve exoten. Hiervoor gaan we samen met overige terreineigenaren invasieve exoten die voorkomen op gemeentelijk grondgebied bestrijden, uitroeien en/of beheersen tegen acceptabele kosten.

We kiezen voor verwijdering of beheersing van invasieve exoten die op eigen grond aanwezig zijn. Tenzij problemen zodanig zijn dat anders ingrijpen wenselijk is. Als gemeente sluiten we ons aan bij het Europese, landelijke en provinciale beleid. Dat betekent dat het landelijk 'Masterplan uitroeiing en beheersing uniesoorten' en de provinciale 'Aanpak Invasieve exoten Overijssel' het vertrekpunt vormen voor de aanpak van invasieve exoten. Het beleid is op te delen in drie strategieën:

1. preventie; gericht op het voorkómen van vestiging van exoten of van levenskrachtige populaties hiervan;
2. eliminatie; gericht op het snel uitroeien van nieuw gevestigde exoten of gevestigde soorten waarbij eliminatie nog een haalbare optie is;
3. beheersing; gericht op het uitroeien, indammen of beheersen van populaties van exoten die al wijdverbreid zijn.

Doel

Om een duurzame en gezonde groene (leef) omgeving zonder schade van invasieve exoten te realiseren, formuleren we de volgende doelen:

1. De risico's van invasieve exoten zoveel als mogelijk voorkomen, zoals:
 - risico's voor menselijke of veterinaire gezondheid;
 - hydrologische risico's door schade aan waterkeringen en erosiebestendige dijkbegroeiingen, afwatering en aanvoer van water;
 - ecologische risico's zoals bedreiging voor inheemse soorten, inheemse ecosystemen, Natura 2000-doelen;
 - economische en recreatieve risico's, door schade aan gebouwen, infrastructuur, gewassen en door overlast in recreatiegebieden.
2. Het vergroten van de kennis van (het beleid van) invasieve exoten van terreineigenaren.
3. Samenwerking met provincie Overijssel, het waterschap en omliggende gemeenten verstevigen in de aanpak van invasieve exoten.
4. Duidelijkheid en afspraken over de aanpak van invasieve exoten binnen de gemeente Dalfsen.

Verantwoordelijkheid

De Europese Unie heeft beleid opgesteld voor invasieve exoten. Elke grondeigenaar heeft de plicht om op zijn grondgebied deze invasieve exoten op te sporen, te verwijderen of te voorkomen dat deze zich verder gaan verspreiden. Zo ook de gemeente Dalfsen. De Europese Unie heeft een lijst van invasieve exotische planten- en diersoorten opgesteld die verboden zijn om te bezitten, mee te handelen, te kweken, te transporteren en te importeren, dit wordt ook wel de unielijst genoemd. Op deze unielijst worden regelmatig nieuwe soorten toegevoegd vanuit Europa. Soorten die hierop staan zijn o.a. de Reuzenberenklauw, gevlekte Amerikaanse rivierkreeft, wasbeer en Aziatische hoornaar. Er wordt onderscheid gemaakt tussen nog niet gevestigde invasieve exoten (art. 17-soorten) en al gevestigde exoten (die nog beperkt aanwezig zijn art. 19a en die reeds wijd verbreid zijn art. 19b-soorten). Invasieve exoten die (nog) niet in de regeling zijn opgenomen kunnen eveneens voor problemen gaan zorgen. In Europees verband vinden regelmatig gesprekken plaats over het toevoegen van nieuwe invasieve exoten aan de unielijsten.

De gemeente Dalfsen is niet verantwoordelijk voor soorten die zich niet gevestigd hebben in de gemeente en voor locaties waar de gemeente geen eigenaar is. De gemeente Dalfsen kiest er dan voor om door middel van communicatie, voorlichting en samenwerking andere terreineigenaren te informeren en te stimuleren de aanwezige invasieve exoten te verwijderen of te beheersen. De verantwoordelijkheid en de bekostiging hiervan ligt bij de betreffende grondeigenaar.

De provincie is als bevoegd gezag gerechtigd om maatregelen te treffen wanneer invasieve exoten zijn vastgesteld. Ook stelt zij het beleid vast ten aanzien van invasieve exoten in de gehele provincie.

De provincie kan als bevoegd gezag het instrument handhaving inzetten. Wanneer in strijd met wet- en regelgeving wordt gehandeld, zal de provincie eerst in overleg treden met betrokkenen, tenzij spoedeisende redenen zich hiertegen verzetten. Mocht dit overleg niet leiden tot het nodige resultaat, dan zal handhavend worden opgetreden. De provincie hanteert een verschil in benadering bij planten en bij dieren. Omdat dieren zich over het algemeen sneller verspreiden dan planten is ingrijpen bij waarnemingen van invasieve exotisch dieren urgenter dan bij waarnemingen van ongewenste plantensoorten. Daarnaast wordt eerder opgetreden in situaties met een hogere urgentie dan situaties met een lagere urgentie. In het plan van aanpak invasieve exoten heeft de provincie het volgende hierover benoemd: de provincie zal zich primair inzetten op het beheersen van deze soorten in Natura 2000 en het Natuurnetwerk Nederland (NNN) en in en op de direct hieraan grenzende percelen, tenzij het om soorten gaat die een gevaar vormen voor menselijke of veterinaire gezondheid en voor de hoogwaterveiligheid.

Wetgeving

Het bestrijden van invasieve exoten mag niet ten koste gaan van soorten die beschermd zijn onder de Wet Natuurbescherming. Voor aanvang van de bestrijding van de invasieve exoten moet dit beoordeeld worden. Broedende vogels mogen bijvoorbeeld niet verstoord worden bij het verwijderen van de Japanse duizendknoop. En het droogzetten van een poel om de exoot zonnebaars te verwijderen, mag niet ten koste gaan van bijvoorbeeld de beschermde poelkikker. Ook mogen vanwege de zorgplicht de niet beschermde soorten niet onnodig gedood worden.

Beheer- of inrichtingsmaatregelen zorgen ervoor dat individuele planten en dieren met hun rust- en voortplantingsplaatsen geen negatieve effecten ondervinden. Om te voorkomen dat de Wet natuurbescherming overtreden wordt, werken we volgens de gedragscode soortbescherming van gemeenten. Door te handelen volgens deze gedragscode, worden negatieve effecten op populaties van beschermde dieren en planten onder de Wet natuurbescherming inzichtelijk gemaakt en voorkomen of beperkt. Voorafgaand aan de werkzaamheden moet beoordeeld worden of het een negatief effect heeft op de beschermde soorten. Wanneer een negatief effect verwacht wordt, dan moet de maatregel aangepast worden. Wanneer dit niet mogelijk is, is het aanvragen van een ontheffing Wet Natuurbescherming bij de provincie Overijssel nodig.

Op 1 januari 2022 is een handelsverbod op de Aziatische duizendknopen ingegaan. Het is een regeling in het kader van de Wet Natuurbescherming, die tot stand gekomen is vanwege druk vanuit de samenleving en de Tweede Kamer. De duizendknopen veroorzaken veel schade en overlast maar zijn

niet opgenomen op de Unielijst van de Europese Unie. De reikwijdte van de regeling gaat verder dan alleen handel en heeft ook betrekking op grondverzet waar Aziatische duizendknopen in heeft geleefd.

Beheer

Om invasieve exoten te bestrijden of om te voorkomen dat deze soorten toenemen, is een juist beheer van het openbaar groen noodzakelijk. Aan de hand van de volgende criteria worden prioriteiten bepaald met betrekking tot het nemen van maatregelen:

- Is de soort een artikel 17- of 19a of 19b soort?
- Zijn er gevaren voor volksgezondheid, (water)veiligheid of van (landbouw)huisdieren?
- Treedt onomkeerbare schade op aan de biodiversiteit/ hoe bedreigend is deze soort voor de biodiversiteit?
- Komt de soort voor in of grenzend aan het Natuur Netwerk Nederland?
- Zijn hydrologische problemen (opstuwning, doorstroming) te verwachten?
- Hoe snel kan dispersie (verspreiding) optreden? Levert uitstel van handelen op korte termijn naar verwachting een fikse toename in bestrijdingskosten en bestrijdingsmogelijkheden op?
- Hoe groot is de economische schade?
- Wegen de kosten van de beheermaatregelen en de lange termijneffecten op tegen de kosten van eliminatie?

Daar waar mogelijk volgen we de landelijke leidraden voor bestrijding van invasieve exoten, zoals bijvoorbeeld de landelijke leidraad voor duizendknopen. In het algemeen kiezen we voor de onderstaande richtlijnen:

- Kleine populaties van exoten direct aanpakken door ze te verwijderen (eliminieren).
- Grotere locaties met invasieve exoten projectmatig aanpakken (eliminatie) in combinatie met beheersing.
- Op plekken waar sprake is van een ruimtelijke ontwikkelingen of van onderhoud of vervanging wordt het verwijderen (eliminatie) van de invasieve exoot bij het project meegenomen. Tot die tijd wordt de invasieve exoot zo goed als mogelijk in bedwang gehouden (beheersing).
- Op de grote plekken waar het combineren van werkzaamheden niet mogelijk is, wordt ook projectmatig de invasieve exoot verwijderd (geëlimineerd).

Voor nieuwe invasieve exoten die zich vestigen wordt per soort gekeken hoe de gemeente hier mee om wil gaan. De algemene lijn is om nieuw gevestigde soorten zo snel mogelijk te verwijderen om verdere verspreiding of toename direct te voorkomen. De aanwezigheid van invasieve exoten wordt bijgehouden in de eigen data- en beheerkaarten. Om de ontwikkeling van invasieve exoten in de gemeente Dalfsen te volgen wordt een abonnement op de Nationale Databank Flora en Fauna (NDFP) genomen. Via deze databank zijn alle geregistreerde invasieve exoten met groeiplaats en leefgebied te raadplegen.

In onderstaande tabel staan de invasieve exoten die in de gemeente Dalfsen voorkomen met de verschillende maatregelen.

Soort	Unielijst soorten voorkomend in gemeente Dalfsen	Niet Unielijst soorten voorkomend in gemeente Dalfsen	Soorten voorkomend op eigendom gemeente Dalfsen	Preventief	Eliminatie	Beheersing
Japanse duizendknoop		●	●	●	●	●
Sachalinse duizendknoop		●		●	●	●
Boheemse duizendknoop		●		●	●	●
Hemelboom	●		●		●	
Amerikaanse vogelkers		●	●			●
Knolcyperus		●	●	●		
Reuzenbalsemien	●		●		●	●
Reuzenberenklauw	●		●		●	
Alsemambrosia		●		●		
Zandambrosia		●		●		
Driedelige ambrosia		●		●		
Grote waternavel	●			●		
Smalle waterpest	●			●		
Watercrassula		●	●		●	●
Waterteunisbloem	●			●		
Beverrat	●			●		
Muskusrat	●			●		
Wasbeer	●			●		
Wasbeerhond	●			●		
Nijlgans	●			●		
Geelbuikschildpad	●		●		●	
Geelwangschildpad	●		●		●	
Roodwangschildpad	●		●		●	
Gevlekte Amerikaanse rivierkreeft	●			●	●	●
Blauwband	●			●		

▲ Tabel 5. In Dalfsen aanwezige invasieve exoten.



▲ Afbeelding 19. Vijf invasieve exoten die in de gemeente Dalfsen voorkomen. Van linksboven naar beneden: reuzenberenklauw, gevlekte Amerikaanse rivierkreeft en Japanse duizendknoop. Rechtsboven reuzenbalsemien en rechtsonder de hemelboom.

Voor het onderhoud van het groen is het belangrijk om te weten waar welke invasieve exoten voorkomen. Bij reguliere werkzaamheden dient rekening gehouden te worden met de aanwezigheid van invasieve exoten om verdere verspreiding door onderhoudswerkzaamheden te voorkomen. Een voorbeeld is de aanwezigheid van Aziatische duizendknopen in een intensief gemaaid grasveldje. Wanneer met dezelfde machine over het hele veld gemaaid wordt zonder de machine tussentijds schoon te maken, wordt de duizendknoop onbedoeld over het hele grasveld verspreid en wordt het probleem op die locatie veel groter. Wanneer een nieuwe locatie van een invasieve exoot wordt gevonden, moet de medewerker bekend zijn met de te nemen maatregelen om de onderhoudswerkzaamheden uit te voeren.

In de tabel 6 staat aangegeven waar rekening mee gehouden moet worden bij onderhoudswerkzaamheden. Deze richtlijnen zijn ook leidend voor aannemers die voor de gemeente Dalfsen aan het werk gaan.

Invasieve exoten op gemeenteground	Maatregelen
Amerikaanse vogelkers (Prunus serotina)	Beheersing door daar waar mogelijk de plant uit te spitten en daarna monitoren. Op plekken waar verwijderen niet mogelijk is (bijvoorbeeld als de vogelkers naast of tussen bomen staat of te groot is) afzagen/kort zetten.
Reuzenberenklauw (Heracleum mantegazzianum)	Elimineren door alle aanwezige exemplaren te verwijderen.
Hemelboom (Ailanthus altissima)	Elimineren door aangeplante bomen te verwijderen en te vervangen door inheemse bomen.
Japane duizendknoop (Fallopia japonica)	Beheersing door daar waar mogelijk ontgraven van gehele plant en daarna maaien en monitoren. Op plekken waar ontgraven niet mogelijk is (bijvoorbeeld als de duizendknoop naast of tussen bomen staat) is de aanpak om of te maaien en het maaisel op te vangen en af te voeren of om door elektrocutie of heet water de duizendknoop in een aantal jaar uit roeien. Nooit mee maaien in regulier beheer. Na het maaien van duizendknopen eerst machine in zijn geheel reinigen alvorens de rest van de locatie zonder duizendknopen te maaien.

▲ Tabel 6. Invasieve exoten op gemeenteground met maatregelen.

Invasieve exoten op gemeenteground	Maatregelen
Knolcyperus (Cyperus esculentus)	Beheersing door bij bestaande situaties de plant te maaien en het maaisel af te voeren tot de plant is uitgeroeid. Bij ruimtelijke ontwikkelingen: afdekken van besmette gebied met plastic, vervolgens nauwkeurig grond vernieuwen en knolcyperus verwijderen.
Reuzenbalsemien (Impatiens glandulifera)	Eliminatie door alle aanwezige exemplaren te verwijderen.
Exotische schildpadden (Trachemys spec.)	Op het moment dat een vijver of poel voor groot onderhoud drooggelegd wordt de dieren afvangen en elimineren. Daarnaast kunnen door het plaatsen van speciale vallen dieren weggevangen worden. Omdat de dieren (nog) niet voortplanten is een eenmalige vangactie voldoende om alle dieren uit een vijver te verwijderen.
Gevlekte Amerikaanse rivierkreeft (Faxonius limosus)	Op het moment dat een vijver of poel voor groot onderhoud drooggelegd wordt de dieren vangen.

▲ Tabel 6. Invasieve exoten op gemeenteground met maatregelen.

Inrichting

Voorafgaand aan een ruimtelijke ontwikkeling moet bepaald worden of in het plangebied een invasieve exoot voorkomt. Wanneer in het plangebied een invasieve exoot voorkomt moet deze verwijderd worden volgens de methode die in het "Beheerplan invasieve exoten gemeente Dalfsen" beschreven is. Ook bij elk grondverzet mogen geen invasieve exoten zoals reuzenberenklauw of knolcyperus meekomen. Door het verlangen van een "schoongrondverklaring" bij grond verplaatsingen, wordt verspreiding van invasieve exotische planten voorkomen. In de watergangen in de gemeente Dalfsen groeien onder andere de grote waternavel en waterteunisbloem. Bij het verwijderen en verplaatsen van de bagger uit watergangen wordt ook een "schoongrondverklaring" verlangd.

Monitoring

Om invasieve exoten in de gemeente Dalfsen te kunnen bestrijden moet de groeiplaats of het leefgebied bekend zijn. Omdat invasieve exotensoorten in Nederland kunnen af- of toenemen moet de ontwikkeling ervan in de gaten worden gehouden. Ook komen er jaarlijks nieuwe invasieve exotensoorten bij. Bij de Nationale Databank Flora en Fauna (NDFF) wordt een abonnement afgesloten om toegang te krijgen tot waarnemingen van invasieve exoten om zo de ontwikkelingen in Dalfsen te kunnen monitoren.

Wanneer een soort verwijderd is, moet het leefgebied of de groeiplaats een aantal jaar gemonitord worden om te voorkomen dat achtergebleven dieren of resten van planten zich vermeerderen en opnieuw uitgroeien tot (een grote) populatie.

Bewustwording en communicatie

Om invasieve exoten in de gemeente Dalfsen te bestrijden, is bewustwording over de bestrijding van invasieve exoten noodzakelijk. Mensen bewust maken kan via de lokale media, via de gemeentelijke website of andere media. Daarnaast moet een inwoner weten waar hij een waarneming van een invasieve exoot kan melden en welke stappen hij moet nemen om de soort te bestrijden. Waarnemingen registreren we of laten we registreren via de website waarneming.nl. Het voordeel daarvan is dat alle waarnemingen worden geverifieerd en in de nationale databank flora fauna worden opgenomen. Wanneer sprake is van acuut gevaar of een directe overtreding moet contact worden opgenomen met het bevoegd gezag, de provincie Overijssel via het Overijssels Loket.

Naast bewustwording van inwoners is ook bewustwording bij uitvoerders nodig. De buitendienst medewerkers volgen een toolbox meeting of cursus voor het herkennen van invasieve exoten en het bestrijden ervan. In de ontmoetingsplekken zoals de werkketen en de kantines op de gemeentelijke werven worden foto's opgehangen van invasieve exoten. Daarnaast krijgen de medewerkers een factsheet met de kenmerken van de invasieve exoten en wat zij moeten doen als een invasieve exoot wordt aangetroffen.

Participatie en samenwerking

Invasieve exoten houden zich niet aan grenzen. Als in een particuliere tuin de reuzenberenklauw zich heeft gevestigd, kan de populatie zich verder uitbreiden en zich ook vestigen op grond van de gemeente en vice versa. Het is dan ook wenselijk om de eigenaren van aangrenzende tuinen bij het inventariseren en verwijderen van invasieve exoten te betrekken. Dit kan bijvoorbeeld door

bijeenkomsten te organiseren per wijk of door publicaties in kranten of op websites. Zo wordt de kennis van tuineigenaren ten aanzien van invasieve exoten vergroot en kunnen tuineigenaren gezamenlijk met de gemeente plannen maken om de invasieve exoot te verwijderen. Daarnaast legt de gemeente preventief contact met grondeigenaren om bij locaties die grenzen aan gemeentegrond verdere verspreiding van invasieve exoten naar gemeentegrond te voorkomen.

Om invasieve exoten te bestrijden of om te voorkomen dat deze zich verder verspreiden, is intensieve samenwerking met andere terrein behorende organisaties noodzakelijk. Dit zijn eigenaren of beheerders van particuliere tuinen, landgoederen, natuurterreinen en eigenaren van wegen en het spoor. Onderling wordt kennis gedeeld over de verspreiding van invasieve exoten. Een regelmatig overleg is hierbij essentieel. De provincie heeft op dit moment de regie in de regionale aanpak.

Kosten, planning en subsidie

Voor de bestrijding van invasieve exoten worden vooral kosten gemaakt om de soorten te verwijderen en te beheersen. De provincie Overijssel stelt een subsidie beschikbaar voor het bestrijden en/of de beheersing van invasieve exoten die op de unielijst voorkomen. Voor de aanwezige populaties invasieve exoten gaan we een subsidie aanvragen om deze soorten te verwijderen (eliminieren). In verband met de looptijd en beschikbaar budget is het raadzaam hier in 2023 direct mee te starten. Voor een deel van de invasieve exoten is verwijderen geen optie, hiervoor zijn structurele terugkerende beheermaatregelen nodig.

Locaties

Invasieve exoten komen overal voor. Dankzij een inventarisatie van een student en een literatuurstudie blijkt dat op dit moment in de gemeente Dalfsen 25 invasieve exoten voorkomen waarvan er 16 op de Unielijst staan. Op gemeentegrond zijn op ruim 200 locaties invasieve exoten waargenomen, waarvan het grootste deel Amerikaanse vogelkers is. Zie tabel 5.

Daarnaast komen in Nederland 12 soorten voor die in Nederland toenemen en ook in de gemeente Dalfsen te verwachten zijn. Daarom moet de landelijke ontwikkeling gevolgd worden. Als een invasieve exoot in Nederland toeneemt, moet deze ook in de gemeente Dalfsen gemonitord worden. Van de 25 invasieve exoten die in Dalfsen zijn aangetroffen, neemt de gemeente Dalfsen volgens voorliggend beleid het initiatief om voor zes plantensoort(groepen) en één diersoortgroep maatregelen te nemen.

6.5 Snippergroen en uitgiftebeleid

Definitie

Snippergroen zijn percelen openbaar groen die geen deel uitmaken van de gemeentelijke groene hoofd- en nevenstructuur of parels of eco-verbindingen. En die daarnaast geen of minimale betekenis hebben voor de openbare ruimte, biodiversiteit en klimaatadaptatie, of dit met een mogelijke andere inrichting kunnen krijgen.

Visie

We willen een gezonde groene duurzame leefomgeving met zo min mogelijk snippergroen. Iedere kern in de gemeente Dalfsen heeft een eigen groenbeeld dat wordt bepaald door de groene hoofd- en nevenstructuur, parels en buurtgroen die bijdragen aan het woongenot van onze inwoners.

Inwoners doen regelmatig een verzoek tot aankoop of huur van het gemeentelijk groen dat vaak direct grenst aan het eigen (woon)perceel. De gemeente is terughoudend met het afstoten van openbaar groen. Wanneer er toch sprake is van snippergroen dan staat de gemeente onder voorwaarden open voor verkoop van die percelen.

Doel

Om een duurzame en gezonde groene (leef) omgeving met zo min mogelijk snippergroep te realiseren stellen we de volgende doelen:

1. Bepalen welke percelen openbaar groen als snippergroen worden aangemerkt (herijking snippergroen kaart).
2. Duidelijke communicatie richting inwoners.
3. Stroomlijnen van de interne processen snippergroen.
4. Tegengaan van illegaal gebruik van openbaar plantsoen.

Verantwoordelijkheid

Onderhoud

De gemeente is verantwoordelijk voor het onderhoud van het openbaar groen. Het openbaar groen wordt onderhouden volgens het onderhoudsniveau dat bepaald is in het integraal beleidsplan openbare ruimte.

Handhaving

Wanneer openbaar groen zonder toestemming door een inwoner in gebruik wordt genomen, is de gemeente verantwoordelijk voor de handhaving hiervan. In eerste instantie leggen we als gemeente contact met de eigenaar en doen we een verzoek de grond terug te geven of het gebruik ervan te staken. Wanneer de gebruiker weigert aan het informele verzoek van de gemeente te voldoen, moet ontruiming in beginsel via de publiekrechtelijke weg plaatsvinden. Op grond van de Algemene Plaatselijke Verordening (APV) kan de gemeente door middel van bestuursdwang de illegale situatie opheffen.

Wanneer het publiekrecht de gemeente geen titel biedt om tot ontruiming over te gaan, kan er via de burgerlijke rechter afgedwongen worden, dat de gemeente de grond weer tot haar volledige beschikking krijgt. De gemeente baseert zich in dat geval op haar eigendomsrecht.

Verkoop snippergroen

We hanteren de volgende toetsingsregels om te bepalen of verkoop mogelijk is:

- Maakt het perceel onderdeel uit van de groene hoofd- en nevenstructuur of parels, landschapselementen?
- Komt de verkeersveiligheid in het geding?
- Draagt het perceel bij aan biodiversiteit en/of klimaatadaptatie?
- Heeft het perceel een duidelijke doelfunctie?
- Is de inrichting strijdig met het bestemmingsplan (later omgevingsplan)?
- Zijn in het perceel kabels, leidingen en riolering aanwezig?
- Heeft de gemeente op het perceel plannen voor het inrichten van infrastructuur of nieuwbouw?
- Zijn op het perceel publiekrechtelijke beperkingen?
- Zijn op het perceel belangen van derden?
- Is de bodemkwaliteit voldoende?
- Is op het perceel een ondoelmatige indeling van eigendommen of beheer van openbare ruimte aanwezig?
- Ontstaat er bij verkoop een logische kadastrale grens, die geen (nieuw) oneigenlijk grondgebruik in de hand werkt?

Wetgeving en regelgeving

Regels bij verkoop

Bij verkoop aan inwoners gelden onderstaande voorwaarden:

- Het aan particulieren verkopen van openbaar groen moet bijdragen aan goed beheer van de openbare ruimte en de middelen die hierbij vrijkomen moeten ten goede komen aan de kwaliteit van de openbare ruimte. In sommige gevallen is verkoop van snippergroen daarom alleen mogelijk als een hele straat of een hele huizenrij meedoet.
- Grond die de gemeente nodig heeft voor uitoefening van haar taak komt niet in aanmerking voor verkoop (zie ook toetsingscriteria).
- De verkoop van openbaar groen mag het belang van derden niet nadelig treffen.
- Alleen eigenaren van aanliggende percelen kunnen stroken in eigendom krijgen en er mogen geen onlogische grenzen ontstaan (hierbij rekening houdend met de uitspraken rondom het Didam-arrest).
- De strook moet aansluiten op het eigen woonperceel en mag niet liggen voor/achter/naast naastgelegen buurpercelen.
- De verkoop van gronden vindt plaats tegen reëel geachte marktprijzen en gebruikelijke voorwaarden. In gevallen waarin vanwege het algemene belang vereist is dat een specifieke voorwaarde wordt opgenomen, kunnen andere voorwaarden worden gesteld (maatwerk).
- Alle kosten die samenhangen met de verkoop of in gebruik geven van gronden, met uitzondering van de kosten van het gemeentelijke apparaat, komen voor rekening van de koper (ook de kosten van het kadaster).
- De verkoopprijzen worden vastgesteld in nota grondbeleid. Er kan niet worden onderhandeld over deze prijzen.
- Groenstroken die zodanig van omvang zijn of gesitueerd zijn dat er een bouwkael van kan worden gemaakt, worden niet uitgegeven onder het snippergroen beleid.
- Het karakter van het openbaar groen (dat resteert na verkoop van een deel groen) mag niet worden aangetast.
- Daarnaast kan de gemeente nog aanvullende voorwaarden stellen indien nodig;
- In sommige gevallen is verkoop van snippergroen alleen mogelijk als een hele straat of een hele huizenrij meedoet.
- Veranderen van inrichting gaat in overleg met de gemeente. Hierbij is het gebruik van inheems beplating en het voorkomen van invasieve exoten belangrijk.
- Van toepassing zijnde bepalingen worden opgenomen in de koopovereenkomst.

Communicatie

Via de gemeentelijke website is voor iedereen te vinden wat het snippergroen (uitgifte) beleid is. Door het publiceren van de snippergroen kaart op de gemeentelijke website is voor iedereen zichtbaar welke percelen snippergroen in aanmerking komen voor verkoop.

De wens om snippergroen te kopen van de gemeente ontstaat in sommige gevallen omdat er andere verwachtingen en wensen zijn ten aanzien van het onderhoud van het openbaar groen op dat specifieke perceel. We willen daarom beter uitleg geven over hoe en waarom de gemeente het openbaar groen onderhoudt. In de communicatie over het onderhoud van het openbaar groen wordt de egel als herkenbare soort meegenomen. Veel van de percelen openbaar groen vormen namelijk een belangrijk onderdeel van het leefgebied van de egel.

Participatie

Inwonersbetrokkenheid

Op het moment dat een snippergroen perceel aan meerdere percelen grenst waarbij meerdere eigenaren betrokken zijn zal de potentiële verkoper dit moeten afstemmen met de andere aangrenzende eigenaren.

We sluiten als gemeente meer aan bij de ideeën en behoeften vanuit de samenleving. Dat betekent dat wanneer inwoners en organisaties het initiatief nemen om het beheer van stukken openbaar groen op zich te nemen, we hier een positieve grondhouding aannemen. Inwoners kunnen wat ons betreft vrijwillig bijdragen aan het beheer en de inrichting van de openbare ruimte waardoor de fysieke leefomgeving verbeterd. Dit vanuit een gevoel van eigenaarschap, zonder dat de openbaarheid in het geding komt. Een dergelijk initiatief overstijgt het eigen belang, er is sprake van wederkerigheid en inwoners dragen bij op basis van mogelijkheden en interesses. De gemeente houdt het overzicht en de regie, geeft inwoners de ruimte en handelt vanuit het 'ja, tenzij'- principe. We geven als gemeente kaders mee waarbinnen gehandeld kan worden. Bewoners en gemeente maken samen afspraken over de inrichting, het gebruik en het beheer en leggen die vast in een (gebruikers)overeenkomst.

In het bijzonder wil de gemeente inwoners uitnodigen om initiatieven te nemen om het leefgebied van de egel in beeld te krijgen en te vergroten. De snippergroen percelen zijn potentiële leefgebieden van de egel. Op dit moment is het onduidelijk hoeveel egels in Dalfsen rondlopen en hoeveel geschikte verblijfplaatsen aanwezig zijn. Daarom vragen we onze inwoners om bij het zien van een egel deze te melden op de website www.waarneming.nl. Inwoners kunnen een waarnemersgroep oprichten met een coördinator die de resultaten terugkoppelt aan de gemeente. Zo proberen we een beter beeld te krijgen van het voorkomen en het leefgebied van de egel als gidssoort.



▲ Afbeelding 20. Een bladhoop als verblijfplaats voor een egel.

Beheer

Het gemeentelijk groen onderhoudt de gemeente volgens het onderhoudsniveau zoals dat is vastgelegd in het integraal beleidsplan openbare ruimte. Een belangrijk criterium hierbij is hoe het openbaar groen er uit ziet. De gemeente wil echter ook steeds meer met het onderhoud meerwaarde gaan creëren voor andere thema's, zoals onder andere gezondheid, biodiversiteit, klimaatadaptatie etc. Op het gebied van biodiversiteit kan je bijvoorbeeld denken aan het laten liggen van bladeren en het maken van bladhoppen als verblijfplaatsen voor egel de in plaats van het opruimen van het blad in het kader van netheid.

Inrichting

Bij het ontwerpen van nieuwe aanleg of een herinrichting van een bepaalde locatie is het belangrijk om te voorkomen dat snippergroen ontstaat. Het ontwerpen van grote robuuste aaneengesloten groenvakken heeft daarom de voorkeur. Daarnaast kan het openbaar groen een functie toegewezen krijgen in het kader van klimaatadaptatie voor waterberging of verkoeling.

Monitoring en inventarisatie

Cyclisch wordt het oneigenlijk gebruik van openbaar groen gemonitord. Hiervoor ontvangt de gemeente meldingen van inwoners, maar ook medewerkers van verschillende afdelingen die voor hun werk veel aanwezig zijn in de kernen zelf kunnen waarnemingen van oneigenlijk grondgebruik doorgeven. Deze waarnemingen worden verzameld en één keer in 5 jaar projectmatig aangepakt door handhaving. De betreffende eigenaar wordt eerst aangesproken en/of aangeschreven over de constatering en wordt vriendelijk verzoek verzocht de grond weer in de oorspronkelijke staat terug te geven aan de gemeente. Wanneer het perceel in aanmerking zou komen volgens de snippergroen kaart, kan het perceel te koop worden aangeboden.

Acties, planning en kosten

Voor het uitvoeren van snippergroen is het nodig om een aantal acties uit te voeren die bijdragen aan een up-to-date beleid, zoals welke percelen komen wel of niet in aanmerking voor verkoop, het stellen van duidelijk voorwaarden en het beter stroomlijnen van het proces van afhandelen van aanvragen. Hiervoor worden vooral interne uren gemaakt. Voor al bestaande huurovereenkomsten ontvangt de gemeente jaarlijks inkomsten, waarmee de kosten gedekt kunnen worden.

Locaties

Voor het openbaar groen wordt via een inventarisatie op perceel niveau bepaald welk stukken openbaar groen eventueel voor verkoop in aanmerking kunnen komen.

Communicatie



7.

Meer aandacht voor natuur en biodiversiteit begint bij ons als gemeente en als inwoners. Als gemeente nemen we onze eigen verantwoordelijkheid om de biodiversiteit te behouden en te versterken. Door samen te werken met inwoners, (agrarische) bedrijven, (onderwijs)instellingen, andere overheden en (groene) organisaties bereiken we meer. We nodigen hen daarvoor uit en investeren in het groene netwerk van partners die ook aan biodiversiteit werken.

Bewustwording en samenwerking

Binnen de gemeente Dalfsen gebeurt al veel. We kennen verschillende groene organisaties en initiatieven en veel betrokken inwoners met aandacht voor biodiversiteit. Bij het nestkastenproject 'vliegen de huisjes de deur uit', maar er worden ook eigen initiatieven uitgevoerd zoals het inzaaien van bermen en akkerranden, de aanplant van landschappelijke elementen als hagen en houtwallen. Er worden 'tegels gewipt' en bomen geplant, groene schoolpleinen gerealiseerd en insectenhôtels geplaatst. Kortom, ideeën worden op papier gezet, plannen gemaakt en tot uitvoering gebracht.

De bewustwording van de opgave is bij veel mensen aanwezig. Veel van hen willen graag iets doen, maar weten niet altijd hoe dat op te pakken. Anderen zien het belang (nog) niet altijd in. Doordat het begint met bewustwording en het voelen van de urgentie, willen we hier actiever op inzetten. We willen inwoners en organisaties stimuleren een positieve bijdrage te leveren.

Communicatieplan biodiversiteit

We stellen een communicatieplan voor biodiversiteit op. Dit doen we in afstemming met de bekende netwerkpartners en we sluiten aan bij wat er al gebeurt. We brengen daarbij een positieve boodschap. Met het communicatieplan werken we aan bewustwording en draagvlak voor aanpassingen in beheer, inrichting en gebruik. Bijvoorbeeld ecologisch bermbeheer of natuurlijke plaagbestrijding.

We richten ons op verschillende doelgroepen, afhankelijk van het thema waarover we willen communiceren. Dit kunnen de inwoners zijn waarvan we de bewustwording willen vergroten en/of inwoners waar we actiever mee willen samenwerken. We trekken voor de communicatie op met andere partijen, zoals de plaatselijke belangen, lokale (groene) organisaties, het Waterschap, terrein behorende organisaties, ondernemers, scholen etc.

Om biodiversiteit laagdrempelig en toegankelijk te maken, maken we gebruik van de gidssoorten uit hoofdstuk 4. We stellen deze soorten centraal om van daar uit het verhaal van biodiversiteit te vertellen. Als we samen zorgen voor geschikt leefgebied voor deze gidssoorten, dan gaat het ook goed met heel veel andere soorten. Een nader uitgewerkte infographic van de landschappen en hun gidssoorten kunnen een goed hulpmiddel zijn. Dit vullen we aan met beheer- of inrichtingsmaatregelen, die uit te voeren zijn op eigen grond en zo de groene identiteit van de kernen en de landschappen versterken en een positief effect hebben op de gidssoorten. Deze informatie wordt ook actief gedeeld met initiatiefnemers en aanvragers van de omgevingsvergunning. Betrokken medewerkers krijgen tevens uitleg, zodat zij ook de infographic kunnen toelichten en promoten.

Om de verschillende doelstellingen te behalen, gericht op een diversiteit aan doelgroepen, maken we gebruik van een viertal communicatiestrategieën:

- Participatiestrategie: Om begrip en draagvlak te creëren is het van belang om samen te werken. Door samen te werken, een dialoog aan te gaan en waar nodig over te gaan naar co-creatie ontstaan er oplossingen voor bepaalde thema's. Daarbij maken we ook gebruik van expertise en ervaringen van de participanten en laten we initiatieven ook aan inwoners.
- Ambassadeursstrategie: Ambassadeurs dragen de visie en boodschap uit. Ambassadeurs hebben een voorbeeldfunctie en zijn geloofwaardig. Daardoor neemt de doelgroep de visie sneller over. Ambassadeurs zijn in dit geval vakspecialisten, ervaringsdeskundigen, enthousiaste inwoners en eigen medewerkers van de organisatie.
- Issue-management strategie: Hierbij spelen we als gemeente adequaat in op eventuele issues die spelen. Denk bijvoorbeeld aan de komst van de eikenprocessierups. Omdat de eikenprocessierups vervelende gevolgen kan hebben, heeft iedereen een mening over werkwijze waarop de gemeente de rupsen wil voorkomen/bestrijden. Hier kunnen we de negatieve opvatting beïnvloeden door preventief in te spelen en vooraf al duidelijk te laten zien wat we als gemeente doen in de voorbereiding en bestrijding.
- Netwerkstrategie: Om duurzame relaties op te bouwen met stakeholders en verbindingen te faciliteren, zetten we als gemeente in op netwerkstrategie. Zo maken we als gemeente de relevantie duidelijk, maar hebben we ook aandacht voor belangen van andere stakeholders. Hiermee bouwen we een duurzame relatie op met stakeholders. Dit doet we onder andere door ons eigen Groene Netwerk op en in te zetten en door het organiseren van bijvoorbeeld een biodiversiteitsdag voor inwoners/organisaties/partners.

Per thema wordt in 2023 een (kort) communicatieplan ontwikkeld, waarin we genoemde strategieën daadwerkelijk toepassen. Daarin benoemen we de communicatiedoelstellingen (aansluiten op de doelen uit dit plan), op welke doelgroepen we ons richten, volgens welke planning en welke communicatiemiddelen hiervoor ingezet worden. In dit beleidsplan worden al een aantal middelen genoemd, er wordt goed bekeken of dit de juiste middelen zijn. Als het kan linken we in de communicatie aan andere thema's die binnen de gemeente spelen, zoals klimaatadaptatie en duurzaamheid.

Groene Agenda

Onderdeel van het communicatietraject is het opstellen van een zogenaamde groene agenda. Door in samenhang met thema's als duurzaamheid en klimaat/water een groene agenda vorm te geven, bieden we structuur aan onze wijze en frequentie van communiceren. Een uitwerking in de vorm van een groene (jaar) kalender laat gemeentelijke projecten samenvallen met bekende landelijke en lokale acties. Door afstemming te zoeken met lokale initiatieven zoeken we naar kansen om projecten te combineren en te versterken.



▲ Afbeelding 21. Een participatieproject in uitvoering, het planten van een inheemse haag

Groen Netwerk

In de gemeente Dalfsen hebben natuurorganisaties, agrariërs en landgoedeigenaren veel percelen in eigendom. In deze eigendommen komen veel karakteristieke landschappelijke elementen voor met bijzondere soorten en zijn als het ware parels in de gemeente Dalfsen. De gemeente wil daarom graag samenwerken. Door samen te werken met deze eigenaren kan het karakteristieke landschap nog meer versterkt worden en de biodiversiteit toenemen.

Ook bestaat er reeds een sterk georganiseerd netwerk in de vorm van de Dorpen van Morgen. Per kern met een meer of mindere groene deelgroep. Met al dit soort organisaties wil de gemeente een groen netwerk stimuleren van groene (vrijwilligers) organisaties. Met veel partijen wordt al regelmatig, maar vooral nog 1 op 1 overlegd over het groen beleid van de gemeente. We willen samen met de diverse groepen het groene netwerk naar een hoger niveau tillen. Op deze manier werken alle groepen vanuit hun eigen organisatiedoelen samen met de gemeente in één netwerk/platform aan het groenbeleid. De gemeente wil hiervoor meerdere malen per jaar een netwerkoeverleg faciliteren waarbij diverse onderwerpen en thema's ingebracht en besproken worden. Over het vorm geven van dit netwerk gaat de gemeente in overleg met de diverse organisaties.

Begeleiding initiatiefnemers

Inwoners ondernemen regelmatig initiatieven die bijdragen aan het versterken van bestaande waarden en kwaliteiten. Enkele voorbeelden zijn: voedselbossen, nieuwe natuur en herstel landschapsstructuren. Deze initiatieven worden getoetst aan de waarden die in het gebied aanwezig zijn. De gemeente begeleidt de inwoner die initiatieven ondernemen en verwijzen hen eventueel door naar provinciale subsidiemogelijkheden.

Monitoring

Biodiversiteit is het aantal soorten in een gebied. Om inzicht te krijgen in de kwaliteit van een gebied worden gidssoorten gemonitord. Gidssoorten zijn kenmerkend voor het gebied en vertegenwoordigen een groep algemene soorten. Om te kunnen bepalen of in de kernen en het buitengebied de biodiversiteit behouden of vergroot is, moeten de gidssoorten gemonitord worden. Het monitoren van gidssoorten wordt uitgevoerd volgens de landelijke methodes.

Door het opzetten van een groep vrijwilligers met professionals willen we een netwerk opstellen die de gidssoorten monitoren. Deze groep informeert jaarlijks de gemeente over de metingen. Met de terugkoppeling wordt het beheer geëvalueerd en wanneer nodig bijgesteld. Ook wordt na een ruimtelijke ontwikkeling het plangebied gemonitord op de gidssoorten. Daarnaast worden waarnemingen van gidssoorten door vrijwilligers, bewoners en medewerkers op de website van www.waarneming.nl geregistreerd. Doordat er geen abonnement nodig is, is er sprake van een laagdrempelige vorm van registratie. Gebruik van foto's maakt dat de waarneming door experts gevalideerd kan worden.

Ter ondersteuning van de monitoring wordt gebruik gemaakt van de Nationale Databank Flora en Fauna (NDFD). Hier kunnen waarnemingen van gidssoorten, beschermde soorten, invasieve exoten en Rode lijst worden (wetenschappelijk) geraadpleegd die onder andere via de website www.waarneming.nl zijn geplaatst.



▲ Afbeelding 22. De gidssoort boerenzwaluw.

Uitvoering + Financiën



8.

We bereiken veel door biodiversiteit in lopende processen en projecten mee te nemen, aan te sluiten op wat er al gebeurt en samen met het groene netwerk aan deze opgave te werken. Voor een groot aantal activiteiten hoeft daarom geen aanvullend budget ter beschikking te worden gesteld. Voor een aantal acties is in de komende jaren wel aanvullend budget nodig. In deze acties investeren we om de volgende redenen:

- Aanspraak maken op cofinanciering van de Provincie;
- Werken aan bewustwording voor grote impact op lange termijn;
- Investering in kennis en opleiding.

Om de visie met de bijbehorende doelstellingen te realiseren is het nodig om meerdere activiteiten te ondernemen welke samengevat zijn in onderstaande tabel met een inschatting van de bijbehorende kosten. Een deel van de activiteiten wordt uitgevoerd door verschillende medewerkers binnen de gemeente, hiervoor is in het overzicht een ureninschatting gemaakt.

Thema	Uit te voeren actie	Termijn	Actie vanuit	Budget / uren	Dekking vanuit	Samen met (netwerk) nader te bepalen	Gereed
Algemeen	Analyseren van groenstructuren en landschap. Het in kaart brengen van de waarde van huidige landschappelijke structuren. In afstemming van het vaststellen van een nulmeting Plattelandsvisie	2023	Biodiversiteit	€7.500,-	Biodiversiteit	RO	
Algemeen	Opstellen uitvoeringsprogramma	2023	Biodiversiteit	€4.000,-	Biodiversiteit		
Algemeen	Coördinatie groenstructuren en landschapsbeleid en uitvoering	Jaarlijks	Groenbeheer	350 uur groenbeheer	Groenbudget		
Algemeen	Evaluatie beleid	Jaarlijks	Groenbeheer	40 uur groenbeheer	Groenbudget		
Algemeen	Implementeren Gedragscode Soortenbescherming gemeenten	2023-2024	Groenbeheer	120 uur groenbeheer	Groenbudget		
Participatie / Groene Netwerk	Opzetten en faciliteren van groen netwerk	2023-2024	Biodiversiteit	80 uur groenbeheer	Groenbudget		
Participatie / Groene Netwerk	Begeleiden participatie projecten	Jaarlijks	Biodiversiteit	€2.500,-	Groenbudget		
Participatie / Groene Netwerk	Deelname Groene Loper Vechtdal - ondersteuning groene initiatieven	Jaarlijks	Biodiversiteit	€3.900,-	Biodiversiteit		
Opleiding / Kennis	Cursus Flora en Fauna	2023-2024	Groenbeheer	640 uur groenbeheer	Opleidingsbudget		
Opleiding / Kennis	Strippenkaart ecologische advies gidssoorten bij Omgevingsvergunningen en natuurtoetsen	2023	Biodiversiteit	€7.500,-	Biodiversiteit		

Thema	Uit te voeren actie	Termijn	Actie vanuit	Budget / uren	Dekking vanuit	Samen met (netwerk) nader te bepalen	Gereed
Opleiding / Kennis	Abonnement NDFP	2023	Biodiversiteit	€5.000,-	Biodiversiteit		
Opleiding / Kennis	Licentie Norminstituut Bomen	Jaarlijks	Biodiversiteit	€3.500,-	Biodiversiteit		
Monitoring	Opzetten monitoring(sgroep)	2023-2024	Groenbeheer	120 uur groenbeheer	Groenbudget		
Communicatie	Opstellen communicatieplan	2023	Biodiversiteit	€4.000,-	Biodiversiteit	Communicatie	
Communicatie	Communicatieplan Ecologisch bermbeheer	2023	Groenbeheer	€4.000,-	Biodiversiteit	Communicatie / agrariers / GN	
Communicatie	Communicatieplan EPR	2023	Groenbeheer	16 uur groenbeheer	Groenbudget	Communicatie	✓
Communicatie	Opstellen en uitvoeren communicatieplan invasieve exoten	2023	Biodiversiteit	€4.000,-	Biodiversiteit	Communicatie	
Communicatie	Opstellen communicatieplan Snippergroen voor intern en extern	2023	Groenbeheer	€2.000,-	Groenbudget	Communicatie / RO	
Communicatie	Ontwikkelen activiteitenkalender	jaarlijks	Biodiversiteit	16 uur groenbeheer	Diversen	Duurzaamheid / Klimaat / Communicatie	
Communicatie	Beleid ontsluiten via website	2023	Biodiversiteit	€2.000,-	Biodiversiteit		
Communicatie	Gidssoorten uitwerken in Infographic	2023	Biodiversiteit		Groenbudget		
Ecologisch bermbeheer	Veldinventarisatie: bepalen en vastleggen waar op welke manier ecologisch bermbeheer wordt toegepast	2022	Biodiversiteit Bermenbeheerplan	€ 20.000,-	Subsidie provincie	Ecoloog	✓
Ecologisch bermbeheer	Tijdelijke gevolgen omschakeling ecologisch bermbeheer	2023-2028	Bermenbeheerplan	€10.000,-	Biodiversiteit	Ecoloog	
Ecologisch bermbeheer	Inrichtingsmaatregelen: aanplant bosplantsoen, zaden en insectenhôtels	Jaarlijks	Groenbeheer	€10.000,-	Groenbudget/motie biodiversiteit	RO en OR	
Ecologisch bermbeheer	Inrichtingsmaatregelen: aanplant bosplantsoen, zaden en insectenhôtels	Jaarlijks	Biodiversiteit	€2.000,-	Biodiversiteit		
Ecologisch bermbeheer	Monitoring gidssoorten middels Nectarindex Vlinderstichting	1x per 5 jaar. Start in 2025	Groenbeheer	€12.000,-	Biodiversiteit	Groene Netwerk / monitoringsgroep	

Thema	Uit te voeren actie	Termijn	Actie vanuit	Budget / uren	Dekking vanuit	Samen met (netwerk) nader te bepalen	Gereed
Ecologisch bermbeheer	Publiceren Bermenbeheerkaart	2023	Groenbeheer				
Ecologisch bermbeheer	Vervangen Beeldkwaliteit Meetlat CROW	2023	Groenbeheer				
Ecologisch bermbeheer	Coördinatie ecologisch bermbeheer	Jaarlijks	Groenbeheer	50 uur groenbeheer	Groenbudget		
EPR	Preventieve bestrijding eikenprocessierups	Jaarlijks	Beheerplan EPR	€20.000,-	Groenbudget		
EPR	Curatieve bestrijding eikenprocessierups	Jaarlijks	Beheerplan EPR	€30.000,-	Groenbudget		
EPR	Optimaliseren van de risicoanalyse, risico- zoning en beslisboom, opstellen monitoringsplan	2023	Biodiversiteit	€5.000,-	Biodiversiteit		
EPR	Check bij Vlinderstichting	Jaarlijks	Beheerplan EPR				
EPR	Actualisatie beheerplan	Jaarlijks	Beheerplan EPR	40 uur groenbeheer	Groenbudget		
EPR	Natuurvriendelijker maken van preventieve beheersing van EPR	Jaarlijks	Biodiversiteit	p.m. (door onderzoek nader bepalen)	Biodiversiteit		
EPR	Eiken vervangen door andere soorten (bij uitzondering)	Jaarlijks	Groenbeheer /RO	Projecten	Projecten	RO	
EPR	Opstellen monitoringsplan	2023	Beheerplan EPR	25 uur groenbeheer	Groenbudget		
EPR	Gebruik feromoonvallen	Jaarlijks	Beheerplan EPR	€1.000,-	Groenbudget		
EPR	Nestkasten actie	Jaarlijks	Biodiversiteit	€500,-	Biodiversiteit		
EPR	Coördinatie eikenprocessierups	Jaarlijks	Beheerplan EPR	160 uur groenbeheer	Groenbudget		
EPR	Evaluatie na afloop van seizoen	Jaarlijks	Beheerplan EPR	16 uur groenbeheer	Groenbudget		
Invasieve exoten	Bestrijding Japanse duizendknoop	2023	Biodiversiteit	€50.000,-	Biodiversiteit	Grondeigenaren	
Invasieve exoten	Beheersing Japanse duizendknoop	Jaarlijks	Biodiversiteit	€10.000,-	Biodiversiteit	Grondeigenaren	

Thema	Uit te voeren actie	Termijn	Actie vanuit	Budget / uren	Dekking vanuit	Samen met (netwerk) nader te bepalen	Gereed
Invasieve exoten	Bestrijding Hemelbomen	2023	Biodiversiteit	€6.000,-	Biodiversiteit	Subsidie Provincie - dekt overige 75% van de kosten	
Invasieve exoten	Bestrijding/beheersing Amerikaanse vogelkers	Jaarlijks	Biodiversiteit	€10.000,-	Biodiversiteit	Subsidie Provincie - dekt overige 75% van de kosten	
Invasieve exoten	Bestrijding Reuzenbalsemien	2023	Biodiversiteit	€2.000,-	Biodiversiteit	Subsidie Provincie - dekt overige 75% van de kosten	
Invasieve exoten	Bestrijding Reuzenberenklauw	2023	Biodiversiteit	€2.000,-	Biodiversiteit	Subsidie Provincie - dekt overige 75% van de kosten	
Invasieve exoten	Bestrijding schildpadden	2023	Biodiversiteit	€5.000,-	Biodiversiteit	Subsidie Provincie - dekt overige 75% van de kosten	
Invasieve exoten	Monitoring invasieve exoten (literatuur- en veldonderzoek) 1 dag/maand	Jaarlijks. Start in 2024	Biodiversiteit	€9.600,-	Biodiversiteit	Ecoloog	
Invasieve exoten	Opleiding medewerkers incl. opstellen factsheets (i.c.m. gedragscode soortbescherming)	2023	Biodiversiteit	€800,-	Opleidingsbudget		
Invasieve exoten	Coördinatie invasieve exoten	Jaarlijks	Groenbeheer	160 uur groenbeheer	Groenbudget		
Invasieve exoten	Implementeren beheerplan Invasieve exoten, gemeente Dalfsen	2023	Groenbeheer				
Invasieve exoten	Bij Ruimtelijke Ontwikkeling post opnemen in bestekken/plannen	Jaarlijks	Groenbeheer	Divers	Projecten	RO	
Invasieve exoten	Vergroten van kennis van (het beleid van) invasieve exoten van terreineigenaren	2023	Groenbeheer	€1.000,-	Biodiversiteit	Grondeigenaren	
Invasieve exoten	Vergroten samenwerking Provincie, Waterschap en omliggende gemeenten in de aanpak van invasieve exoten	2023	Groenbeheer				
Invasieve exoten	Data- en kaartbeheer invasieve exoten	Jaarlijks	Groenbeheer				

Thema	Uit te voeren actie	Termijn	Actie vanuit	Budget / uren	Dekking vanuit	Samen met (netwerk) nader te bepalen	Gereed
Snippergroen	Vertaling beleid snippergroen naar kaart	2023	Groenbeheer	€2.500,-	Groenbudget		
Snippergroen	Behandelen verkoopaanvragen	Jaarlijks	Groenbeheer	65 uur groenbeheer	Groenbudget		
Snippergroen	Controle gebruik verkochte percelen	1x/5 jaar	Groenbeheer	40 uur groenbeheer	Groenbudget		
Snippergroen	Controle en handhaving illegaal grondgebruik	1x/5 jaar	Groenbeheer	80 uur groenbeheer	Groenbudget		
Snippergroen	Stroomlijnen interne processen	2023	Groenbeheer	€6.000,-	Groenbudget		

Bronnen

Internet

minInv.nederlandsesoorten.nl/content/rode-lijsten

processierups.nu

processierups.nu/leidraad-beheersing-eikenprocessierups

steenbreek.nl

wetten.overheid.nl/BWBR0013946/2017-07-11

www.jakobskruiskruid.com

www.nederlandsesoorten.nl

www.nvwa.nl/onderwerpen/invasieve-exoten

www.omgevingsvisiedalfsen.nl/omgevingsvisie-dalfsen1/home

www.overijssel.nl/onderwerpen/omgeving/omgevingsvisie

www.overijssel.nl/thema's/natuur-en-landschap/invasieve-exoten

www.probos.nl/projecten/innovaties-in-beheer/1400-beslisboom-preventie-en-bestrijding-duizendknoop

www.verspreidingsatlas.nl

www.zoogdiervereniging.nl

www.probos.nl/images/pdf/artikelen/DeLevendeNatuur_201704_Bijstrijding_Aziatische_duizendknopen.pdf

openpdc.dronten.nl/wp-content/uploads/2022/12/Visie-en-actieplan-biodiversiteit-gemeente-Dronten_definitief.pdf

Literatuur

Klasberg, M. (2020) Biodiversiteit, natuur en groen in Dalfsen D10011764:80 Arcadis

Gedragcode soortbescherming voor gemeenten. Koninklijke Vereniging Stadswerk 2020

Integraal Beleidsplan Openbare Ruimte 2022-2026 (IBOR)

Bijlage 1. Woordenboek

Autochtone soorten: boom, struik of plant die zich sinds de vestiging na de ijstijd ter plekke natuurlijk heeft verjongd, of door mensen is geplant, gestekt of gezaaid met strikt lokaal (herkomst) plantmateriaal. Hiervoor wordt ook de term 'oorspronkelijk inheems' gebruikt.

Bacteriepreparaat: een eiwitkristal dat na opgegeten te zijn wordt omgevormd tot een toxine waarna het spijsverteringskanaal wordt aangetast en het dier sterft. Het is biologisch afbreekbaar.

Beeldmeetlat van de CROW: bepalen van de beeldkwaliteit met behulp van beelden/foto's die voorkeur geven boven het sturen op budgetten en frequenties.

Ecoverbinding: een belangrijke groenstructuur in de kernen voor biodiversiteit. Dergelijke groen ingerichte elementen moeten voldoende van afmeting zijn en verbinden grotere groengebieden met elkaar waardoor planten en dieren zich kunnen verplaatsen.

Gedragscode soortbescherming gemeenten: een code waarin zorgvuldig handelen is beschreven bij beheer- en inrichtingsmaatregelen. Hiermee worden negatieve gevolgen op populaties van beschermde dieren en planten inzichtelijk gemaakt en voorkomen of beperkt en de biodiversiteit behouden.

Gidssoorten: Kritische soorten die een ecologische kwaliteit aantonen van een type leefgebied. Als deze soort aanwezig is, dan zijn in het landschap veel meer soorten aanwezig. Dit kan een plant of diersoort zijn.

Groenstructuur: Een samenstelling van beplanting die een beeldbepalend element vormt in het landschap. In de gemeente Dalfsen zijn diverse landschappelijke elementen aanwezig die karakteristiek zijn voor landschapstype.

Groenstructuurplan: plan waarin is vastgelegd welk groen behouden moet blijven, op welke plaatsen groen mist en waar versterking plaats moet vinden.

Invasieve exoot: Plant- of diersoorten die hier niet van oorsprong voorkomen en schadelijk zijn voor de biodiversiteit of nadelige gevolgen hebben voor de menselijke gezondheid, veiligheid of economie.

Landschapontwikkelingsplan: plan waarin hulpmiddelen zijn beschreven die zorgen dat de kwaliteit van het landschap behouden of verbeterd wordt.

Monocultuur: op een perceel wordt eenzelfde gewas geteeld.

Natura 2000-gebied: gebied dat onderdeel is van een Europees netwerk. In elk gebied zijn specifieke planten en/of dieren beschermd.

Natuurtoets: Een natuurtoets beschrijft of de voorgenomen maatregelen een effect hebben op natuurwaarden die beschermd zijn onder de Wet natuurbescherming.

Omgevingsvisie: hierin staan onze ambities, keuzes, gericht op de verschillende gebieden in onze gemeente.

Omgevingswet: Deze wet bundelt en moderniseert de wetten voor de leefomgeving. Hierbij gaat het onder meer om wet- en regelgeving over bouwen, milieu, water, ruimtelijke ordening en natuur. De Omgevingswet staat voor een goed evenwicht tussen het benutten en beschermen van de leefomgeving.

Ontheffing Wet natuurbescherming: een besluit waarbij onder voorwaarden de Wet natuurbescherming overtreden mag worden.

Operatie Steenbreek: Is een kennis- en netwerkorganisatie en biedt ondersteuning bij het duurzaam vergroenen van de leefomgeving. De gemeente Dalfsen is net zoals 160 andere gemeentes hierbij aangesloten. De gemeente helpt inwoners hun tuin te vergroenen. Denk aan acties zoals korting bij de aanschaf van regentonnen, het aanleggen van geveltuintjes en het vergroenen van een straat of buurt.

Parel: speciale plekken waarbij eenduidigheid niet van belang is. Parels vormen belangrijke dragers voor het openbare gebied en dragen substantieel bij aan de identiteit van een kern.

Participatieproject: burgerinitiatief of actief handelen van de gemeente om de inwoner te informeren.

Rode lijst: Een Rode lijst is een overzicht van soorten die uit Nederland zijn verdwenen of dreigen te verdwijnen. Dit wordt bepaald op basis van zeldzaamheid en/of negatieve trend. De lijsten worden periodiek vastgesteld door de Minister van Economische Zaken. De Minister bevordert onderzoek en werkzaamheden nodig voor bescherming en beheer. Rode lijsten hebben geen juridische status.

Schaalvergroting: vergroten van de productie

Snippergroen: Percelen openbaar groen die geen deel uitmaken van de gemeentelijke groene hoofd- en nevenstructuur of parels, én die geen of minimale betekenis hebben voor de openbare ruimte en biodiversiteit en klimaatadaptatie.

Topsectorenonderzoek: een onderzoek waarbij nauwe samenwerking plaatsvindt tussen bedrijven en overheden.

Voedselarme berm/bodem: een bodem met een laag gehalte aan voedingsstoffen waar veel kruidachtige planten op groeien.

Voedselrijke berm/bodem: een bodem met een hoog gehalte aan voedingsstoffen waar weinig kruidachtige planten groeien.

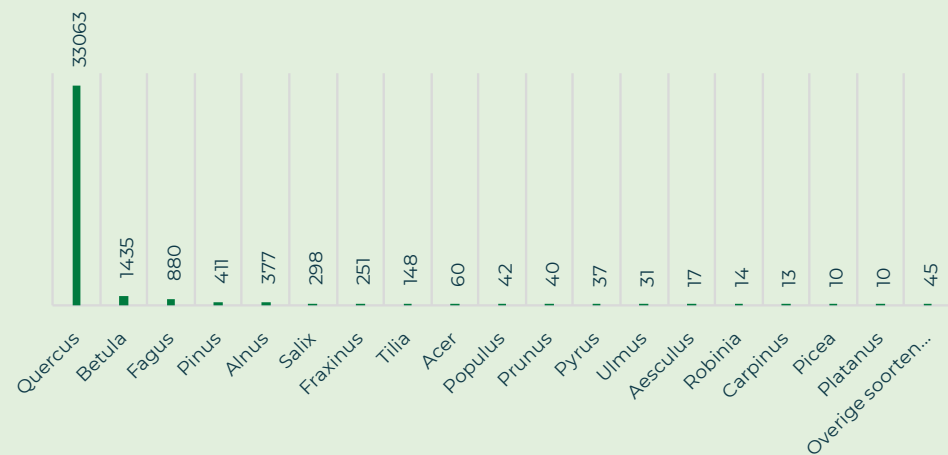
Wet natuurbescherming: Onder deze wet zijn Natura 2000-gebieden, soorten en houtopstanden beschermd.

Xentari: een biologisch gewasbeschermingsmiddel op basis van een bacteriepreparaat.

Bijlage 2. Overzicht bomenbestand in de gemeente Dalfsen

Onderstaande grafieken geven een overzicht van de geregistreerde laan- en straatbomen in eigendom van de gemeente Dalfsen.

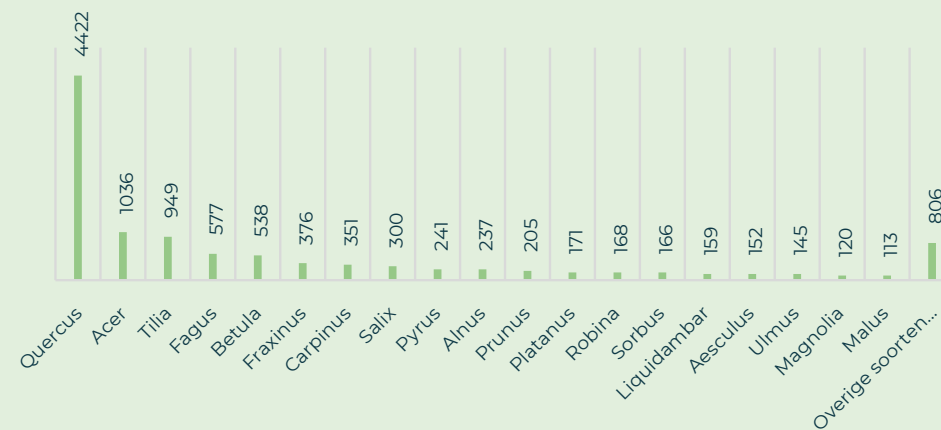
Aantal bomen per soort in het buitengebied



Totaal aantal buitengebied: 37.182

Percentage eik: 89%

Aantal bomen per soort in de kernen



Totaal aantal in de kernen: 11.232

Percentage eik: 39%

